

Jiráskovo gymnázium v Náchodě

Řezníčkova 451, 547 44 Náchod

Tel./Fax/Záznamník: +420 491 423243 E-mail: sekretariat@gymnachod.cz

<http://www.gymnachod.cz>



Výroční zpráva o činnosti

(o hospodaření)

2011

Název školy: Jiráskovo gymnázium, Náchod, Řezníčkova 451

IZO: 102 266 247

Kapacita: 720 žáků

Studijní obory:

79-41-K/41 Gymnázium (JKOV: 79-02-5/00) studium denní délka studia: 4 r.

79-41-K/401 Gymnázium (JKOV: 79-02-5/00) studium denní délka studia: 4 r. – dobíhající obor

79-41-K/81 Gymnázium (JKOV: 79-02-5/00) studium denní délka studia: 8 r.

79-41-K/801 Gymnázium (JKOV: 79-02-5/00) studium denní délka studia: 8 r. – dobíhající obor

Právní forma: příspěvková organizace

IČO: 48 623 687

Č. účtu: 814 008 773/0300 u ČSOB Náchod

Zřizovatel: Královéhradecký kraj, Soukenická 1245, 500 03 Hradec Králové 3

Ředitel školy: Pavel Škoda, tel. 491 423 219, e-mail: reditel@gymnachod.cz

Úvod

Dne 2. ledna 1992 zřídilo Ministerstvo školství, mládeže a tělovýchovy České republiky pod č.j. 10 014/92-241 s platností od 1. září 1991 státní školu s čestným názvem Jiráskovo gymnázium Náchod, Řezníčkova 451 jako rozpočtovou organizaci. Dodatkem ke zřizovací listině č.j. 20 115/94-60 ze dne 19. července 1994 bylo Jiráskovo gymnázium Náchod, Řezníčkova 451 s účinností od 1. ledna 1995 přeměněno na organizaci příspěvkovou. Rozhodnutím MŠMT ze dne 29. 12. 1998 č.j. 35 304/98-21 byl s účinností od 1. 1. 1999 změněn název školy na Jiráskovo gymnázium, Náchod, Řezníčkova 451. S platností od 1. 9. 2000 byla rozhodnutím č. j. 14 922/2000-21 ze dne 15. 6. 2000 zvýšena kapacita školy na 645 žáků.

K 1. 7. 2001 se zřizovatelem školy stal Královéhradecký kraj, Soukenická 1245, 500 03 Hradec Králové 3.

S účinností od 1. 9. 2002 byla rozhodnutím č. j.: 31 995/2001-21 ze dne 1. 2. 2002 zvýšena kapacita školy na 720 žáků.

K 30. 9. 2010 studovalo ve 24 třídách 689 žáků (238 na nižším, 212 na vyšším a 239 na čtyřletém gymnáziu). K 30. 9. 2011 měla škola ve 24 třídách 702 žáků (239 na nižším, 223 na vyšším a 240 na čtyřletém gymnáziu).

Vyučování a provoz zajišťovalo 50,276 přepočtených pedagogických pracovníků a 9,761 přepočtených nepedagogických pracovníků.

I. HOSPODAŘENÍ ORGANIZACE JAKO CELKU

Základem zprávy o hospodaření organizace jako celku je sada tabulek uvedených v příloze, ve kterých je vše, co vyžadují platná legislativa a Směrnice č. 7 Rady Královéhradeckého kraje k řízení příspěvkových organizací zřízených krajem.

Komentář k tabulkám

1. Výnosy hlavní činnosti (tabulka č. 1)

Nejdůležitějším zdrojem financování školy jsou dotace z rozpočtu kraje a ze státního rozpočtu.

Kromě obvyklých dotací na přímé náklady související se vzděláváním a na provoz školy (nepřímé náklady) jsme získali následující částky:

- V rámci příspěvku na provoz – 25 600 Kč z programu „Podpora příspěvkových organizací vykonávajících činnost škol a školských zařízení s výbornými výsledky talentovaných žáků“. Tato částka byla použita na nákup učebních pomůcek do sbírek těch předmětů, v nichž byli žáci úspěšní. Dále 100 600 Kč na roční licence programového vybavení Microsoft.
- Na částečnou úhradu režijních nákladů spojených se státními maturitami prostředky z programu ÚZ 33032 – Ostatní dotace ze státního rozpočtu – částečná kompenzace výdajů – maturity, a to ve výši 12 480 Kč.

Přičiněním jednotlivých učitelů a ekonomky školy jsme obdrželi následující granty a příspěvky:

- 10 000 Kč z Krajského úřadu Královéhradeckého kraje prostřednictvím Smlouvy o poskytnutí dotace z rozpočtu Královéhradeckého kraje pro číslem 11KPG01-0049 pro Mgr. Štěpána Macuru na 2. ročník divadelní přehlídky „Deset deka festival“.
- V příjmech se také objevilo 34 700 Kč z drobného programu Královéhradeckého kraje, část z 50 000 Kč, které jsme v roce 2009 získali od zřizovatele do rozpočtu na víceletý projekt „Ekologická výchova na Jiráskově gymnáziu“ s č. j. ZPD062009 Mgr. Jana Ježka. V roce 2010 bylo vyčerpáno Kč 15 300. Prostředky v roce 2011 pak byly vyplaceny na dohody o provedení práce, a to pozvaným odborníkům za jejich přednášky, dále za výrobu fotografií, kopírování, dopravu skupiny studentů do českých vesnic oblasti Banát v rumunských horách. Program byl ukončen a řádně vyúčtován k 30. 6. 2011.

Významným mimorozpočtovým příjmem byl v roce 2011 příjem z pronájmů ve výši 158 832 Kč. Tato částka je již několik let přibližně vyrovnaná. Největší zájem je o pronájem tělocvičny a zrcadlového sálu. Mimořádně jsou pronajímány třídy, např. pro výuku v autoškole, školení v oblasti BOZP pro firmy apod. Stálý je pronájem místností pro kantýnu a hudební školu.

Dalšími, tzv. mimorozpočtovými příjmy, jsou především příjmy z čerpání fondů organizace (IF – investiční fond, RF - rezervní fond a FO – fond odměn).

- Výnosy z rezervního fondu činily 42 935 Kč.
- IF byl čerpán na investice i na ostatní opravy a údržbu. Podrobnosti viz tabulky.
- Fond odměn byl čerpán ve výši 5 123 Kč.

Drobnějším výnosem byly úroky z běžného účtu ve výši 19 124,70 Kč.

Zásadní položkou tabulky jsou tržby od žáků na úhradu nákladů spojených s pořádáním lyžařských kurzů ve výši 549 531 Kč, sportovních kurzů ve výši 134 139 Kč a výměnného pobytu v Německu v částce 95 964 Kč.

Darem jsme v roce 2011 získali 10 700 Kč od Občanského sdružení Život dětem a tato částka byla použita jako příspěvek na nákup e – beamu do učebny biologie. Dále nám paní Jasněna Vláhová, darovala troje nástěnné hodiny a 6 kusů měřících stopek v celkové hodnotě 4 535 Kč.

V příštích letech se pravděpodobně nepodaří výnosy z výše uvedených zdrojů zásadně zvýšit. Určitě se ale dlouhodobě zlepšila úroveň získávání grantů od Královéhradeckého kraje. Učitelé se zúčastnili několika kurzů k podávání žádostí prostřednictvím programu BENEFIT a jistě své znalosti budou využívat. Na dotaci z Evropské unie jsme zatím nedosáhli.

2. Náklady hlavní činnosti (tabulka č. 2 a tabulka č. 4)

Vzhledem k opět nízkému množství finančních prostředků na přímé ONIV jsme museli značnou část potřebných učebnic a pomůcek hradit z provozních prostředků a z mimorozpočtových zdrojů.

V roce 2011 byly např. zakoupeny do sbírky jazyků 3 kusy radiomagnetofonů s možností přehrávání z CD i flash disků. Celkově si sbírka polepšila o 11 782,70 Kč. Dále byl pro výuku jazyků pořízen nový software v ceně 6 168 Kč. Do sbírky tělesné výchovy, která byla zápisem sloučena se sbírkou lyží, jsme koupili např. síť na stolní tenis, volejbalový míč, florbalové hokejky. Jako dar byly zaevidovány stopky. Do zeměpisu byly zakoupeny nové atlasy světa pro nižší stupeň osmiletého gymnázia a výukový software v hodnotě 12 383 Kč. Sběrka hudební výchovy byla vybavena mnoha novými CD. Sběrka výtvarné výchovy se rozhodla vybavit pro práci se sklem – zakoupili si mikrovlnnou troubu, pec na sklo a také řezačku papíru, vše za 3 245 Kč. Sběrka chemie byla obohacena o 3 kusy PH měřidla s čidlem, stovebnici biochemie a váhy KERN EBM 200-2, to vše v celkové hodnotě 16 869,60 Kč. Do sbírky matematiky byla pořízena Archimedovská tělesa, ovladač k dataprojektoru a několik druhů matematických her, vše v hodnotě 11 947 Kč. Do sbírky fyziky byl zakoupen Hoffmanův přístroj, frekvenční generátor, USB kamera, bezdrátová meteorologická stanice (umístěna na střeše školy, možnost uchovávání záznamu až 3 měsíce), 2x DVD a plynový vařič. Tato sbírka spotřebovala z celkových nákladů na pomůcky 13 944 Kč. Do v roce 2009 nově pořízené sbírky základy společenských věd si pedagogové objednali 3x hru „Finanční Svoboda“, 32 metodických listů na CD a audiokurz „Odhalení tajemství rentiérů“. Zlepšování finanční gramotnosti studentů nyní stojí v popředí jejich zájmu.

Na učebnice a předplatné časopisů pro výuku jsme vynaložili 93 519 Kč. Za 21 192 Kč byly pořízeny knihy do učitelské knihovny.

Přibližně stejné náklady jako vloni jsme vynaložili na pronájem licencí softwaru Microsoft pro všechny počítače školy, bylo to 100 650 Kč.

Za připojení na Internet byla pravidelná měsíční platba 60 000 Kč, což je hranice částky, kterou označil zřizovatel za akceptovatelnou.

Vysoká částka za cestovné, letos již 134 981 Kč, je zejména daní za snahu o co nejlepší další vzdělávání zaměstnanců. Svě si vyžádala i další příprava učitelů na novou maturitu. V tomto cestovním jsou zahrnuty také náklady na cesty např. na lyžařské i cyklistické kurzy, na exkurze, na soutěže atd.

V položce drobný hmotný majetek je zaúčtována částka 36 640 Kč za židle s područkami pro psaní do jazykových učeben J3 a J4. Nové židle vyřešily prostorové problémy v uvedených učebnách. Původní nový výškově stavitelný nábytek z těchto učeben byl přemístěn do učebny chemie, kde již nábytek dosluhoval. Některé další učebny byly vybaveny stínícími prvky, jednalo se o učebnu chemie,

kam byly nainstalovány finančně náročnější rolety a učebnu J5 – německý jazyk, kam jsme nechali dát žaluzie. Celkově jsme za zatemnění utratili 21 085 Kč. Dále byl změněn systém přijímání pošty. Kvůli několikanásobnému zdražení poplatku za P.O.BOX na České poště jsme se rozhodli na budovu pořídit vlastní schránku větších rozměrů. Jednorázový náklad za pořízení schránky činil 8 892 Kč. Do kabinetu cizích jazyků, kde provedli přeskupení nábytku, byly zakoupeny chybějící police. Do některých kabinetů byly zakoupeny nové varné konvice. Byla pořízena jedna mobilní magnetická tabule a dvě bílé magnetické tabule (biologie a zeměpis).

Úplný přehled o nákupu DHM je v níže uvedené tabulce.

Náklady na kopírování ve výši 162 591 Kč vykazují proti loňsku nárůst o cca 10 000 Kč. Ten lze zcela jistě přičíst nové státní maturitě.

Pravděpodobně díky úsporným opatřením (ale možná, že byla mírnější zima) se nám podařilo o cca 9% snížit náklady na páru. Naopak u vody nastal nárůst o 38,82%. O část se zasloužil nárůst ceny. Zbytek však jde na vrub zvýšení spotřeby. Její příčinu se nám ale dosud nepodařilo určit. Na řešení pracujeme. O 47% narostla souvztažně také částka za stočné a srážkové vody. Vyšší nárůst je způsoben větším množstvím srážek.

Na opravy a údržbu byly vynaloženy prostředky v celkové výši 379 804 Kč, tj. o 31,43% méně než v roce minulém. Bylo provedeno malování šaten a chodeb k šatnám tělesné výchovy, které už byly ve špatném stavu. Dále jsme jako vždy vymalovali třídy pro nově příchozí studenty do 1. ročníků a prim. Byly provedeny drobné opravy podlah PVC ve třídách. Zrekonstruovali jsme pět velkých tabulí DUBNO. Bylo dokončeno fládrování dveří – v roce 2011 práce proběhly ve II. nadzemním podlaží. Všechny historické dveře do tříd jsou nyní ve velmi dobrém stavu. K ostatním drobným pracím patřily např. práce zednické (oprava fasády u hlavních dveří a soklu do ulice Českých bratří), kamenické (zaspárování děr mezi schody u vstupního schodiště u hlavního vchodu), nátěry parapetů atp. Viz tabulka níže.

V roce 2011 opět narostly výdaje na revize, protože byla na pořadu revize budovy. Celkově náklad na revize činily 60 950 Kč, jejich nárůst byl 77,18%.

I v roce 2011 jsme pořádali lyžařské a cyklistické kurzy. Náklady s nimi byly sice vysoké, ale byly zcela (s výjimkou cestovného a OON zaměstnanců) pokryty příjmy od zákonných zástupců žáků.

O 434 740 Kč byly navýšeny proti roku 2010 mzdové náklady. Prostředky na tyto náklady jsou škole přidělovány normativně dle počtu žáků. Mzdové prostředky byly vyčerpány beze zbytku a v souladu s předpisy.

3. Hospodářský výsledek, doplňková činnost (tabulka č. 2 a č. 3)

Hospodaření školy v hlavní činnosti skončilo kladným hospodářským výsledkem ve výši 170 659,40 Kč. Tato částka je tvořena také prostředky nutnými pro tvorbu odložené daně ve výši 32 046 Kč.

Doplňkovou činnost naše škola nemá.

4. Čerpání příspěvku na provoz dle jednotlivých součástí (tab. č. 4)

Viz bod 2.

5. Finanční vypořádání dotací pro rok 2011 (tabulka č. 5)

V roce 2011 jsme získali ze státního rozpočtu dvě mimořádné účelové dotace, a to z programu Posílení platové úrovně pedagogických pracovníků s vysokoškolským vzděláním, kteří splňují odbornou kvalifikaci podle zákona č. 563/2004 Sb., ve výši 769 600 Kč včetně odvodů.

Další mimořádnou dotací byla Ostatní dotace ze státního rozpočtu - částečná kompenzace výdajů – maturity ve výši 12 480 Kč.

Obě dotace jsme řádně v souladu s legislativou vyčerpali.

6. Tvorba a čerpání finančních fondů (tabulka č. 6)

Z RF jsme čerpali 29 980 Kč (odložená daň z roku 2009 použitá na úhradu nákladů za topení), 10 700 Kč na účelové využití daru (Život dětem) – nákup učebních pomůcky do biologie a 1 606 Kč bylo použito na zákonné odvody související s použitím fondu odměn.

Fond odměn byl použit ve výši Kč 5 123 Kč.

Prostředky FKSP byly čerpány v souladu s vyhláškou o FKSP v platném znění a se zásadami jeho čerpání platnými v organizaci.

Fondy byly tvořeny a čerpány v souladu s příslušnou legislativou.

7. Finanční fondy a jejich krytí (tabulka č. 7)

Rezervní fond, fond odměn, FKSP i IF jsou finančně kryty v plné výši.

8. Investiční činnost (tabulky č. 8 a 9)

Investiční fond (IF) je naplňován odpisy majetku (část prostředků zůstává škole a část je povinně odváděna do rozpočtu zřizovatele) a dotacemi od zřizovatele.

V roce 2011 jsme tento fond dle schváleného čerpání zřizovatelem použili na malování šaten a chodby k tělocvičně ve výši 37 170 Kč, na opravy tabulí ve výši 20 000 Kč, na fládrování dveří 52 800 Kč. Celková použitá částka je 109 969 Kč.

Údaje o zakázkách

Všechny naše zakázky v roce 2011 patřily do kategorie zakázek malého rozsahu. I při nich je zadavatel povinen dodržovat zásady transparentnosti, rovného zacházení a zákazu diskriminace.

Proto se při jejich zadávání vždy snažíme tyto zásady dodržet. Buď oslovujeme více zájemců a vyhodnotíme jejich nabídky nebo zjišťujeme cenu v místě a čase obvyklou pomocí internetu.

9. Zaměstnanci a platy (tabulka č. 10)

Limit počtu zaměstnanců 61,060 nebyl ani v roce 2011 překročen. Ve škole pracovalo dle výkazu P1-04 60,037 přepočtených zaměstnanců.

Mzdové prostředky byly zcela vyčerpány, a to v souladu s platnou legislativou.

10. Stav pohledávek a závazků (tabulka č. 11)

Po lhůtě splatnosti máme pohledávku ve výši 1 153,28 Kč. Vznikla v důsledku sporů při dělení firmy, která nám dodává mzdový software a zatím nebyla uhrazena.

V lednu 2009 jsme zaplatili firmě NJK Unicos Klatovy zálohu na programový servis mzdy v celkové výši 3 392 Kč. V této firmě došlo k problémům, v jejichž důsledku firma ukončila poskytování služeb ke dni 31. 8. 2009. Z tohoto důvodu jsme v září 2009 nárokovali vrácení částky za neodebrané služby. Firma dlužnou částku 1 153,28 Kč uznala zasláním dobropisu č. 6965486, který byl naší organizací přijat dne 8. 10. 2009. Datum splatnosti dobropisu byl 31. 12. 2009, ale úhrada dosud provedena nebyla. Úhradu jsme několikrát telefonicky i písemně urgovali. Pohledávka za firmou již byla písemně přihlášena u Krajského soudu v Plzni dne 17. 5. 2010. Dle platných předpisů jsme v roce 2011 začali s třetinovým odpisem této pohledávky, akce bude ukončena v roce 2013.

11. Autoprovoz

Škola nevlastní žádný automobil.

II. DALŠÍ SKUTEČNOSTI A PODROBNOSTI K HOSPODAŘENÍ ORGANIZACE

a) Příjmy (zaokrouhлено na koruny)

CELKOVÉ PŘÍJMY INVESTIČNÍ	0 Kč
CELKOVÉ PŘÍJMY NEINVESTIČNÍ	30 710 521 Kč
poplatky od zletilých žáků nebo zákonných zástupců	0 Kč
příjmy z hospodářské činnosti	0 Kč
dotace přímé	26 436 000 Kč
dotace na provoz (nepřímé)	3 080 800 Kč
RP „Kompenzace maturitní zkoušky“	12 480 Kč
Granty z KÚ KHK	44 700 Kč
ostatní příjmy	1 136 541 Kč

b) Výdaje (zaokrouhлено na koruny)

INVESTIČNÍ VÝDAJE CELKEM	0 Kč
NEINVESTIČNÍ VÝDAJE CELKEM	30 539 862 Kč
náklady na platy pracovníků	19 200 823 Kč
<i>platy pedagogických pracovníků celkem</i>	<i>17 313 068 Kč</i>
<i>platové tarify</i>	<i>10 810 379 Kč</i>
<i>osobní příplatky</i>	<i>1 342 935 Kč</i>
<i>náhrady platu</i>	<i>3 203 575 Kč</i>
<i>za přesčasy</i>	<i>100 836 Kč</i>
<i>odměny</i>	<i>398 849 Kč</i>
<i>zvláštní příplatky (třídnicí, za speciální činnosti, ...)</i>	<i>232 182 Kč</i>
<i>příplatky za vedení</i>	<i>141 533 Kč</i>
<i>ostatní příplatky</i>	<i>1 082 779 Kč</i>
<i>platy nepedagogických pracovníků celkem</i>	<i>1 887 755 Kč</i>
<i>platové tarify</i>	<i>1 458 198 Kč</i>
<i>osobní příplatky</i>	<i>153 510 Kč</i>
<i>náhrady platu</i>	<i>185 577 Kč</i>
<i>za přesčasy</i>	<i>0 Kč</i>
<i>odměny</i>	<i>34 500 Kč</i>
<i>příplatky za vedení</i>	<i>45 480 Kč</i>
<i>dělené směny</i>	<i>10 490 Kč</i>
ostatní osobní náklady	123 700 Kč
záonné odvody zdravotního a sociálního pojištění	6 528 239 Kč
záonné pojištění zaměstnanců	81 281 Kč
záonné odvody do FKSP	192 009 Kč
výdaje na učebnice, učební texty a pomůcky	292 638 Kč
<i>učebnice</i>	<i>65 498 Kč</i>
<i>knihy</i>	<i>21 192 Kč</i>
<i>předplatné časopisů</i>	<i>28 021 Kč</i>
<i>učební pomůcky</i>	<i>177 927 Kč</i>
stipendia	0 Kč
ostatní provozní náklady	4 121 171 Kč
<i>materiálové náklady</i>	<i>360 703 Kč</i>
<i>úklidové prostředky</i>	<i>31 153 Kč</i>
<i>materiál na opravu a údržbu</i>	<i>7 162 Kč</i>
<i>materiál ostatní</i>	<i>125 278 Kč</i>
<i>drobný hmotný majetek</i>	<i>197 110 Kč</i>
<i>drobný nehmotný majetek</i>	<i>0 Kč</i>

<i>energie</i>	1 231 639 Kč
<i>elektrická energie</i>	494 391 Kč
<i>pára</i>	698 732 Kč
<i>vodné</i>	38 517 Kč
<i>oprava, údržba</i>	379 804 Kč
<i>malování a nátěry</i>	127 508 Kč
<i>podlahy</i>	39 553 Kč
<i>renovace tabulí</i>	22 500 Kč
<i>zednické práce</i>	20 160 Kč
<i>údržba a servis programového vybavení</i>	131 734 Kč
<i>další drobné opravy a údržba</i>	38 349 Kč
<i>cestovné</i>	134 981 Kč
<i>na LVVZ</i>	18 077 Kč
<i>na sportovní kurzy</i>	13 758 Kč
<i>na školní výlety</i>	10 135 Kč
<i>na vzdělávání</i>	67 168 Kč
<i>na exkurze</i>	13 390 Kč
<i>na soutěže</i>	10 999 Kč
<i>služební cesty</i>	1 454 Kč
<i>reprezentace</i>	3 000 Kč
<i>služby</i>	1 487 783 Kč
<i>nájemné</i>	179 841 Kč
<i>poštovné</i>	19 148 Kč
<i>telefony</i>	42 287 Kč
<i>programový servis</i>	29 606 Kč
<i>praní prádla</i>	3 430 Kč
<i>Internet</i>	60 000 Kč
<i>odvoz odpadů</i>	34 774 Kč
<i>revize</i>	60 950 Kč
<i>stočné a srážkové vody</i>	128 336 Kč
<i>drobný program kraje PRK</i>	45 283 Kč
<i>výměnný pobyt Německo</i>	95 964 Kč
<i>projekt Comenius</i>	0 Kč
<i>čerpání nadačního příspěvku</i>	0 Kč
<i>lyžařské kurzy</i>	549 531 Kč
<i>sportovní kurzy</i>	134 139 Kč
<i>maturity</i>	52 365 Kč
<i>další drobné služby</i>	52 128 Kč
<i>kolky</i>	0 Kč
<i>poplatky bance</i>	17 195 Kč
<i>ostatní náklady</i>	226 956 Kč
<i>technické zhodnocení majetku a budovy</i>	1 140 Kč
<i>ostatní poplatky</i>	3 821 Kč
<i>stravování</i>	44 050 Kč
<i>další vzdělávání pracovníků</i>	106 205 Kč
<i>ochranné pracovní pomůcky</i>	6 113 Kč
<i>ošatné na kurzy</i>	3 472 Kč
<i>pojištění</i>	4 400 Kč
<i>odvody za neplnění povinnosti zaměstnávat osoby se ZPS</i>	0 Kč
<i>náhrada mzdy za pracovní neschopnost v prvních 14 dnech</i>	57 294 Kč
<i>opravné položky a zaokrouhlení</i>	461 Kč
<i>odpisy</i>	279 110 Kč

HOSPODÁŘSKÝ VÝSLEDEK

170 659 Kč

c) Informace o výsledcích kontrol hospodaření provedených školským úřadem, Českou školní inspekcí, nejvyšším kontrolním úřadem, popř. informace o výsledcích kontrol jinými kontrolními nebo inspekčními orgány

Dne 10. 10. 2011 byla provedena Všeobecnou zdravotní pojišťovnou ČR kontrola plateb pojistného na veřejné zdravotní pojištění a dodržování ostatních povinností plátce pojistného. Drobné nedostatky v oznamovací povinnosti byly odstraněny v průběhu kontroly. Žádná opatření k nápravě z kontroly nebyla uložena.

Dne 8. 12. 2011 provedl Odbor školství Krajského úřadu Královéhradeckého kraje druhou následnou veřejnosprávní kontrolu zaměřenou na nedostatky zjištěné při předchozí kontrole (překročení limitu pokladny a nesprávné účtování zákonného pojištění odpovědnosti zaměstnavatele).

V protokolu z kontroly je konstatováno, že denní limit pokladního zůstatku je dodržován a pojištění odpovědnosti zaměstnavatele za škodu je účtováno správně na účet 525. Nápravná opatření byla splněna.

Dne 20. 9. 2011 provedla Krajská hygienická stanice Královéhradeckého kraje kontrolu, při které konstatovala, že je nutné, aby škola vypracovala pro nebezpečné chemické látky nebo přípravky pravidla o bezpečnosti, ochraně zdraví a ochraně životního prostředí a text pravidel projednala s orgánem veřejného zdraví (KHS KHK). Součástí pravidel musí být bezpečnostní listy jednotlivých chemických látek nebo přípravků. Termín do 31. 3. 2012.

d) Správa majetku

Majetek školy je označován takto:

DHM (drobný hmotný majetek)	500,00 až 2 999,99 Kč
DHM (drobný hmotný majetek)	3 000,00 až 39 999,99 Kč
DNM (dlouhodobý nehmotný majetek)	7 000,00 až 59 999,99 Kč
HIM (hmotný investiční majetek)	40 000,00 Kč a výše
NIM (nehmotný investiční majetek)	60 000,00 Kč a výše

Inventarizace za rok 2011 byla na základě pokynu ředitele ze 17. 10. 2011 provedena fyzicky k 31. 12. 2011 a k 31. 12. 2011 též odsouhlasena s účetní evidencí.

Vyřazen byl zastaralý a neopravitelný drobný hmotný majetek (především zastaralé pomůcky ze sbírky TV a lyže) a hmotný investiční majetek s nulovou zůstatkovou cenou ze sbírky IVT. Vyřazené předměty byly řádně protokolárně zlikvidovány likvidační komisí.

Stav majetku k 31. 12. 2011 činí:

NIM	107 088,30 Kč	DNM	190 688,00 Kč	Budova	52 495 223,56 Kč
DHM	12 418 760,57 Kč	Umělecká díla	123 600,00 Kč	HIM	1 283 910,20 Kč

Rozvahové účty souhlasí s provedenou inventarizací.

Učební pomůcky

Celková hodnota sbírek učebních pomůcek k 31. 12. 2011		6 816 584,60 Kč
DHM		5 822 643,00 Kč
	<i>Přírůstky za rok 2011</i>	<i>Úbytky za rok 2011</i>
Sbírky celkem	156 051,30 Kč	113 605,60 Kč
<i>Biologie</i>	<i>28 011,00 Kč</i>	<i>0,00 Kč</i>
<i>Fyzika</i>	<i>27 149,00 Kč</i>	<i>0,00 Kč</i>
<i>Chemie</i>	<i>15 016,20 Kč</i>	<i>0,00 Kč</i>
<i>Dějepis</i>	<i>2 660,00 Kč</i>	<i>0,00 Kč</i>
<i>Hudební výchova</i>	<i>0,00 Kč</i>	<i>10 400,00 Kč</i>
<i>Jazyky</i>	<i>51 025,40 Kč</i>	<i>0,90 Kč</i>
<i>Matematika</i>	<i>1 677,00 Kč</i>	<i>0,00 Kč</i>
<i>Výtvarná výchova</i>	<i>6 907,00 Kč</i>	<i>0,00 Kč</i>
<i>Zeměpis</i>	<i>31 169,00 Kč</i>	<i>0,00 Kč</i>
<i>Tělesná výchova</i>	<i>11 972,00 Kč</i>	<i>103 204,90 Kč</i>
<i>Výpočetní technika</i>	<i>26 580,00 Kč</i>	<i>0,00 Kč</i>
<i>Základy společenských věd</i>	<i>2 009,00 Kč</i>	<i>0,00 Kč</i>

HIM		993 941,60 Kč
	<i>Prírůstky za rok 2010</i>	<i>Úbytky za rok 2010</i>
	0,00 Kč	243 243,00 Kč

Inventář

Celková hodnota inventáře k 31. 12. 2011		6 886 086,17 Kč
DHM		6 596 117,57 Kč
	<i>Prírůstky za rok 2011</i>	<i>Úbytky za rok 2011</i>
Celkem	191 189,50 Kč	1 320,00 Kč
<i>nábytek do jazykových učeben</i>	36 640,00 Kč	
<i>nábytek do kabinetů</i>	11 280,00 Kč	
<i>rolety, žaluzie</i>	25 675,00 Kč	
<i>počítače a monitory do kanceláří</i>	85 116,00 Kč	
<i>bílé tabule</i>	13 733,00 Kč	
<i>poštovní schránka</i>	8 892,00 Kč	
<i>další DHM</i>	9 853,50 Kč	1 320,00 Kč
HIM		289 968,60 Kč
	0,00 Kč	0,00 Kč

e) Zpráva o použití prostředků na další vzdělávání pedagogických pracovníků

Vzdělávání pracovníků stálo naši školu celkem 173 373 Kč. Z toho na vzdělávání pedagogických pracovníků 161 643 Kč.

Na akce akreditované pro DVPP bylo vynaloženo 107 691 Kč. To vše včetně cestovního.

Prostředky vynaložené na vzdělávání umožnily finančně pokrýt všechny plánované kurzy, semináře a školení.

Vzdělávání pedagogů bylo zaměřeno zejména na seznámení se s nejnovějšími poznatky v jednotlivých oborech, s netradičními vyučovacími metodami a na práci s informačními technologiemi. Další podrobnosti viz. příloha.

ZÁVĚR

I když jsme ve vybavování školy, v její údržbě a opravách letos zase trochu pokročili, zbývá toho ještě dost, abychom dohnali dluh způsobený v minulosti dlouhodobým podfinancováním školy.

Především je třeba zrealizovat bezbariérový vstup do školy a modernizovat odborné laboratoře. Ve stavu neodpovídajícím roku 2011 jsou především cca 40 let staré laboratoře fyziky a chemie.

Polevit nesmíme ani v obnově a modernizaci učebních pomůcek.

Naším snem i nadále zůstává vybudovat školní mediatéku a studentský klub.

Další zajímavá čísla se jistě dají vyčíst z příložených tabulek.

V Náchodě 9. 2. 2012

Pavel Škoda
ředitel školy

Přílohy:

- 1 x Tab. č. 1 Výnosy z hlavní a doplňkové činnosti
- 1 x Tab. č. 2 Náklady z hlavní a doplňkové činnosti
- 1 x Tab. č. 3 Přehled o hospodářském výsledku a stavu fondů
- 1 x Tab. č. 4 Čerpání příspěvku na provoz dle jednotlivých součástí
- 1 x Tab. č. 5 Finanční vypořádání dotací
- 1 x Tab. č. 5a Doplňující údaje o použití finančních prostředků na přímé výdaje v roce 2011
- 1 x Tab. č. 6 Tvorba a čerpání finančních fondů
- 1 x Tab. č. 7 Finanční fondy a jejich krytí
- 1 x Tab. č. 8 Skutečnost investičního fondu
- 1 x Tab. č. 9 Skutečné použití investičního fondu

- 1 x Tab. č. 10 Zaměstnanci a platy
- 1 x Tab. č. 11 Stav pohledávek po lhůtě splatnosti k 31. 12. 2011
- 1 x Zpráva o průběhu a výsledku inventarizace k 31. 12. 2011
- 1 x Tabulka srovnání roku 2011 s lety 2001 až 2010
- 3 x Grafy – rozbor vývoje financování školy
- 10 x Grafy – struktura čerpání prostředků rozpočtu
- 1 x Rozvaha rozpočtových a příspěvkových organizací
- 1 x Výkaz zisků a ztrát
- 1 x Tabulka dalšího vzdělávání pedagogických pracovníků

Výnosy z hlavní a doplňkové činnosti

Příspěvková organizace: Jiráskovo gymnázium, Náchod, Řezníčkova 451

tab.č.1

v tis Kč

číslo řádku	UKAZATEL	číslo účtu	rok 2010		rok 2011		vývojový ukazatel	vývojový ukazatel
			hlavní činnost	doplňková činnost	hlavní činnost	doplňková činnost		
1	výnosy z vlastních výkonů a zboží	sk. 60	984,30	-	951,97	-	5=3/1	6=4/2
2	výnosy z prodeje vlastních výrobků	601	0,00	-	0,00	-	0,97	-
3	výnosy z prodeje služeb	602	817,16	-	793,13	-	0,97	-
4	z toho: produktivní práce žáků		0,00	-	0,00	-	-	-
5	školiné		0,00	-	0,00	-	-	-
6	stravné		0,00	-	0,00	-	-	-
7	poplatky za ubytování		0,00	-	0,00	-	-	-
8	výnosy z pronájmu	603	167,14	-	158,83	-	0,95	-
9	výnosy z prodaného zboží	604	0,00	-	0,00	-	-	-
10	změny stavu zásob, aktivace	sk. 61-62	0,00	-	0,00	-	-	-
11	ostatní výnosy	sk. 64	645,14	-	165,45	-	0,26	-
12	z toho: smluvní a ostatní pokuty a penále	641,642	0,00	-	0,00	-	-	-
13	tržby z prodeje materiálu	644	1,00	-	0,98	-	0,98	-
14	tržby z prodeje dlouhodobého majetku	645, 646	0,00	-	0,00	-	-	-
15	zúčtování fondů	648	336,59	-	158,03	-	0,47	-
16	tržby z pronájmu	649	0,00	-	0,00	-	-	-
17	finanční výnosy	sk. 66	25,97	-	19,13	-	0,74	-
18	výnosy z nezpochybnitelných nároků na prostředky SR, rozpočtů ÚSC a státních fondů	sk. 67	29 073,04	-	29 573,98	-	1,02	-
19	z toho: výnosy z nároků na prostředky státního rozpočtu	671	0,00	-	0,00	-	-	-
20	výnosy z nároků na prostředky rozpočtů ÚSC	672	29 073,04	-	29 573,98	-	1,02	-
21	výnosy celkem (č.ř. 1+10+11+17+18)		30 728,45	-	30 710,52	-	1,00	-

Vypracoval: Ing. Eva Hedvíková

Telefon: 491 487 667

Datum: 7. 2. 2012

Odpovídá: Pavel Škoda, ředitel školy

Náklady z hlavní a doplňkové činnosti

Příspěvková organizace: Jiráskovo gymnázium, Náchod, Řezničkova 451

tab.č.2

číslo řádku	UKAZATEL	číslo účtu	rok 2010		rok 2011		vývojový ukazatel	vývojový ukazatel
			hlavní činnost	doplňková činnost	hlavní činnost	doplňková činnost		
			1	2	3	4		
1	spotřeba materiálu	501	796,13	0,00	653,34	0,00	0,82	-
2	z toho: učebnice, učební texty a učební pomůcky		370,82	0,00	292,64	0,00	0,79	-
3	potraviny		0,00	0,00	0,00	0,00	-	-
4	drobný dlouhodobý majetek		259,23	0,00	197,11	0,00	0,76	-
5	spotřeba energie a vody	502	1 267,46	0,00	1 231,64	0,00	0,97	-
6	z toho: voda		27,74	0,00	38,52	0,00	1,39	-
7	pára		764,12	0,00	698,73	0,00	0,91	-
8	plyn		0,00	0,00	0,00	0,00	-	-
9	elektrická energie		475,60	0,00	494,39	0,00	1,04	-
10	spotřeba ost. nes. dodávek a prodané zboží	503,504	0,00	0,00	0,00	0,00	-	-
11	služby	skup.51	2 248,41	0,00	2 005,57	0,00	0,89	-
12	z toho: opravy a udržování	511	553,91	0,00	379,80	0,00	0,69	-
13	nájemné	518	168,23	0,00	179,84	0,00	1,07	-
14	telekomunikace	518	51,65	0,00	42,29	0,00	0,82	-
15	osobní náklady	skup. 52	26 074,54	0,00	26 339,71	0,00	1,01	-
16	z toho: mzdové náklady z dotace zřizovatele	521	18 761,62	0,00	19 324,52	0,00	1,03	-
17	náklady na sociální a zdravotní pojištění	524,525	7 162,92	0,00	6 609,52	0,00	0,92	-
18	daně a poplatky	skup. 53	0,00	0,00	0,00	0,00	-	-
19	ostatní náklady	skup. 54	23,61	0,00	30,03	0,00	1,27	-
20	odpisy, prodaný majetek, rezervy a opravné položky	skup. 55	282,65	0,00	279,57	0,00	0,99	-
21	z toho: odpisy nehmotného a hmotného majetku	551	282,65	0,00	279,11	0,00	0,99	-
22	ostatní náklady	skup.56	0,00	0,00	0,00	0,00	-	-
23	z toho: služby peněžních ústavů	569	0,00	0,00	0,00	0,00	-	-
24	daň z příjmů	591,595	0,00	0,00	0,00	0,00	-	-
25	náklady celkem (č.ř. 1+5+10+11+15+18+19+20+22+24)		30 692,80	0,00	30 539,86	0,00	1,00	-

číslo řádku	UKAZATEL	rok 2010		rok 2011		vývojový ukazatel	vývojový ukazatel
		hlavní činnost	doplňková činnost	hlavní činnost	doplňková činnost		
		1	2	3	4		
1	hospodářský výsledek (výnosy - náklady)	35,69		170,66		4,78	-

Vypracoval: Ing. Eva Hedvíková

Telefon: 491 487 667

Datum: 7. 2. 2012

Odpovídá: Pavel Škoda, ředitel školy

Přehled o hospodářském výsledku a stavu fondů příspěvkových organizací za rok 2011Příspěvková organizace: **Jiráskovo gymnázium, Náchod, Řezníčkova 451****A. Hospodářský výsledek**

Hospodářský výsledek po zdanění	Kč
- z hlavní činnosti	170 659,40
- z doplňkové činnosti	0,00
Celkem	170 659,40

B. Krytí zhoršeného hospodářského výsledku

Ukazatel	Kč
Ztráta z hospodaření celkem	0,00
Krytí ztráty:	0,00
- na vrub rezervního fondu	0,00
- nekryto	0,00

C. Návrh rozdělení zlepšeného hospodářského výsledku

Ukazatel	Kč		
	Stav k 31.12.2011	Příděl ze zlepšeného hosp. výsledku	Stav po přídělu (sl.1+ sl.2)
	1	2	3
Rezervní fond - účet 413	205 236,85	154 536,40	359 773,25
Fond odměn - účet 411	23 000,00	16 123,00	39 123,00
Nerozděleno *)	x		x
Celkem	x	170 659,40	x

*) Uveďte důvody nerozdělení HV - komentář

Datum: 7. 2. 2012

Vypracoval: Ing. Eva Hedvíková
Telefon: 491 487 667

Schválil: Pavel Škoda

Čerpání příspěvku na provoz dle jednotlivých součástí (paragr. rozpočtové skladby)

Neinvestiční příspěvek bez transferů z Fondu rozvoje a reprodukce KHK

Příspěvková organizace: **Jiráskovo gymnázium, Náchod, Řezníčkova 451**

v tis Kč

Paragr.	Název součástí	příspěvek na provoz celkem	z toho:		
			mzdy (platy+OON) z příspěvku na provoz	Odvody +FKSP z příspěvku na provoz	ostatní výdaje ONIV
1	2	3	4	5	6
501	Materiál	551,92			551,92
502	Energie	1 201,66			1 201,66
511	Oprava a údržba	131,73			131,73
512	Cestovné	57,17			57,17
513	Reprezentace	3,00			3,00
518	Služby	592,33			592,33
521	Mzdy	0,00			0,00
527	Zákonné sociální náklady	89,92			89,92
549	Ostatní náklady	12,83			12,83
551	Odpisy	279,11			279,11
556	Opravné položky	0,46			0,46
	CELKEM	2 920,14	0,00	0,00	2 920,14

Doplňový ukazatel limit mzdových prostředků
hrazených z příspěvku na provoz

0,00

Hospodářský výsledek vykzujeme ve výši 170 659,40 Kč.

Vypracoval: Ing. Eva Hedvíková

Odpovídá: Pavel Škoda

Telefon: 491 487 667

Finanční vypořádání dotací poskytnutých krajem

Část A. Finanční vypořádání dotací ze státního rozpočtu podle vyhlášky č. 52/2008 Sb.
s výjimkou dotací poskytnutých na projekty spolufinancované z rozpočtu Evropské unie

v Kč

Účelový znak	Ukazatel	Poskytnuto k 31.12.2011	Vráceno v průběhu roku zpět na výdajový účet poskytovatele	Použito k 31.12.2011	Vratka dotace při finančním vypořádání
a	b	1	2	3	4 = 1 - 2 - 3
	A.1. Neinvestiční dotace celkem	26 448 480,00	0,00	26 448 480,00	0,00
	z toho:				
	Přímé náklady na vzdělávání	25 666 400,00	0,00	25 666 400,00	0,00
33353	v tom: a) platy pedagogů	16 739 200,00		16 739 200,00	0,00
	b) platy nepedagogů	1 886 400,00		1 886 400,00	0,00
	c) OON pedagogů	74 600,00		74 600,00	0,00
	d) OON nepedagogů	30 000,00		30 000,00	0,00
	e) ostatní (pojistné + FKSP + ONIV)	6 936 200,00		6 936 200,00	0,00
33015	Podpora řešení specifických problémů RgŠ v jednotlivých krajích	0,00	0,00	0,00	0,00
	v tom: a) platy pedagogů				0,00
	b) platy nepedagogů				0,00
	c) ostatní (pojistné + FKSP)				0,00
33017	Školní vybavení pro žáky 1. ročníku základního vzdělávání				0,00
33018	Rozvojový program na podporu škol, které realizují inkluzivní vzdělávání a vzdělávání žáků se sociokulturním znevýhodněním				0,00
33022	Dobrovolnictví na Náchodsku				0,00
33023	Podpora informačních center pro mládež				0,00
33024	Rozvojový program MŠMT pro děti - cizince ze 3. zemí				0,00
33025	Vybavení škol pomůckami kompenzačního a rehabilitačního charakteru				0,00
33027	Posílení platové úrovně pedagogických pracovníků s VŠ vzděláním, kteří splňují odbornou kvalifikaci podle zákona č. 563/2004	769 600,00	0,00	769 600,00	0,00
	a) platy pedagogů	570 100,00		570 100,00	0,00
	b) ostatní (pojistné + FKSP)	199 500,00		199 500,00	0,00
33032	Částečná kompenzace výdajů vzniklých při realizaci společné části maturitní zkoušky	12 480,00		12 480,00	0,00
33034	Podpora organizace a ukončování středního vzdělávání maturitní zkouškou na vybraných školách v podzimním zkušebním období				0,00
33036	Pokusné ověřování integrativního a inkluzivního modelu škol				0,00
33122	Program sociální prevence a prevence kriminality				0,00
33155	Dotace pro soukromé školy				0,00
33160	Projekty romské komunity				0,00
33163	Program protidrogové politiky				0,00
33166	Soutěže				0,00
33215	Asistenti pedagogů v soukromých a církevních speciálních školách				0,00
33339	Program podpory vzdělávání národnostních menších				0,00
33435	Bezplatná příprava dětí azylantů, účastníků řízení o azyl a dětí osob se státní příslušností jiného členského státu EU k začlenění do základního vzdělávání				0,00
33457	Asistenti pedagogů pro děti, žáky a studenty se sociálním znevýhodněním				0,00
	Ostatní - uveďte jednotlivé tituly účelových dotací:				0,00
					0,00
	A.2. Investiční dotace celkem	0,00	0,00	0,00	0,00
	v tom:				
	Ostatní - uveďte jednotlivé tituly účelových dotací:				0,00
					0,00
	A.3. Dotace celkem (A.1.+ A.2.)	26 448 480,00	0,00	26 448 480,00	0,00

Vysvětlivky:

sloupec 1 - uvádí se výše dotace převedené poskytovatelem na účet příjemce do 31.12.2011

sloupec 2 - vyplňuje se, pokud příjemce provedl vratku dotace, případně její části již v průběhu roku, za který se provádí finanční vypořádání, zpět na výdajový účet kraje

sloupec 3 - uvádí se výše skutečně použitých prostředků z poskytnuté dotace k 31.12.2011

Doplňující údaje o použití finančních prostředků na přímé výdaje v roce 2011Příspěvková organizace: **Jiráskovo gymnázium, Náchod, Řezníčkova 451**

částky v tis. Kč

Orientační ukazatele rozpočtu přímých NIV (ÚZ 33353)	poskytnuto k 31.12.2011	použito k 31.12.2011	vratka dotace
Odvody na pojistné	6 528,24	6 528,24	0
Odvody na FKSP	192,01	192,01	0
ONIV	215,95	215,95	0
CELKEM	6 936,20	6 936,20	0

Vypracoval: Ing.Eva Hedvíková

Odpovídá: Pavel Škoda

Telefon: 491 487 667

tab. č. 6

Tvorba a čerpání rezervního fondu, fondu odměn a FKSP

Příspěvková organizace:

Jiráskovo gymnázium, Náchod, Řezníčkova 451

REZERVNÍ FOND	Skutečnost
stav k 1.1.2011	172,05
příděl z hospodářského výsledku	33,19
ostatní zdroje fondu	10,70
zdroje fondu celkem	215,94
zapojení přes dohadné účty-2010	121,31
k převodu do investičního fondu	0,00
použití fondu na provozní náklady celkem:	42,28
z toho: použití úspory daňové povinnosti	29,98
dary	10,70
sankce	
dokrytí zákonných odvodů při čerpání FO	1,60
použití fondu celkem	163,59
stav k 31.12.2011	52,35

FOND kulturních a sociálních potřeb	Skutečnost
stav k 1.1.2011	801,43
základní příděl na vrub nákladů	192,01
zdroje fondu celkem	993,44
použití dle vnitřních směrnic	308,84
použití fondu celkem	308,84
stav k 31.12.2011	684,60

FOND ODMĚN	Skutečnost
stav k 1.1.2011	20,54
příděl z hospodářského výsledku	
	2,46
zdroje fondu celkem	23,00
překročení prostředků na platy	5,12
použití fondu celkem	5,12
stav k 31.12.2011	17,88

Vypracoval: Ing. Eva Hedvíková

Telefon: 491 487 667

Datum: 7. 2. 2012

Odpovídá: Pavel Škoda

Finanční fondy organizace a jejich krytí

Příspěvková organizace: **Jiráskovo gymnázium, Náchod, Řezníčkova 451**

Finanční fondy příspěvkových organizací	číslo účtu	Finanční krytí k 31.12.2011		v tis. Kč	
		Stav k 1.1.2011	Stav k 31.12.2011		Běžný účet
	1	2	241	243	
Fond odměn	411	20,54	17,87		
FKSP	412	801,43	684,60		664,91
Fond rezervní	413	99,11	20,30		
Fond rezervní	414	72,94	32,05		
Investiční fond	416	1,82	3,56		
CELKEM		995,84	758,38	73,55	664,91

Nekrytí finančních fondů finančními prostředky:

FKSP - rozdíl způsoben stavem pokladny, přídelem za 12/2011 v 01/2012, faktura za obědy, poplatky a úroky

Fond rezervní, Investiční fond - rozdíl způsoben poplatky a úroky

Vypracoval:

Ing. Eva Hedvíková

Telefon:

491 487 667

Datum:

7.2.2012

Schválil:

Pavel Škoda, ředitel školy

SKUTEČNÉ POUŽITÍ INVESTIČNÍHO FONDU V ROCE 2011

Příspěvková organizace: Jiráskovo gymnázium, Náchod, Řezníčkova 451

v tis. Kč

	Věcný obsah jmenovitě vypsát	Rok 2011		
		Skutečnost k 31.12.2011 celkem na akci	Zdroje	
			Investiční fond	Jiné zdroje (dotace od zřizovatele , SR, SF)
8	Opravy a údržba nemovitého majetku - NIV celkem	109,97	109,97	
	fládrování dveří - II.NP	52,80	52,80	
	malování šaten TV, chodby	37,17	37,17	
	oprava tabulí	20,00	20,00	
9	Rekonstrukce a modernizace - IV celkem			
	z toho: akce jmenovitě			
10	Pořízení dlouhodobého majetku - SZNN celkem			
11	Ostatní použití			
12	Odvod do rozpočtu zřizovatele	167,40	167,40	
13	Použití fondu celkem za rok 2011	277,37	277,37	

Vypracoval, jméno, podpis: Ing. Eva Hedvíková

Datum: 7. 2. 2012

Schválil:

Pavel Škoda

TVORBA A ČERPÁNÍ INVESTIČNÍHO FONDU V ROCE 2011

Příspěvková organizace:
Jiráskovo gymnázium, Náchod, Řezníčkova 451

č. org.: 40

v tis. Kč

ř.	KAPITÁLOVÝ ROZPOČET	investiční fond (416) sl.1	finanční krytí sl.2
1	stav investičního fondu k 1.1.2011 PZ	1,82	1,73
2	příděl z rezervního fondu organizace		
3	příděl z odpisů dlouhodobého majetku	279,10	279,10
4	invest.dotace z rozpočtu zřizovatele (kraje)		
5	jiné investiční dotace ze SR, SF		
6	ostatní zdroje (dary)		
7	ZDROJE FONDU CELKEM	280,92	280,83

8	opravy a údržba nemovitého majetku NIV	109,97	109,97
9	rekonstrukce a modernizace IV		
10	pořízení dlouhodobého majetku SZNN		
11	ostatní použití (např. splátky inv.úvěrů)		
12	odvod do rozpočtu zřizovatele	167,40	167,40
13	POUŽITÍ FONDU CELKEM	277,37	277,37

14	Stav investičního fondu k 31.12.2011 KZ	3,55	3,46*
14/a	z toho: skutečný IF (bez dotací)		
14/b	FRR - dotace kraje		
14/c	ostatní dotace		

* rozdíl způsoben poplatky a úroky na účtě

Stav investičního fondu k 1.1.2011 a k 31.12.2011 se musí rovnat účtu 416 v rozvaze za rok 2011.
 Finanční krytí uveďte dle skutečnosti (shodné s tabulkou č. 7).

Vypracoval, jméno, podpis: Ing. Eva Hedvíková

Datum:

7.2.2012

Schválil: Pavel Škoda

Je nutné vyplňovat oba sloupce (investiční fond a jeho finanční krytí)

Pro vyplnění výše uvedené tabulky je nutné postupovat dle §31 zákona č. 250/2000 Sb.
 a schváleného odpisového plánu.
 IV- investiční výdaje, NIV -neinvestiční výdaje,
 SZNN - stroje a zařízení nezahnuté do nákladů staveb, nad 40 tis. Kč
 SR - státní rozpočet, SF - státní fond

Zaměstnanci a platy (mzdy)Příspěvková organizace: **Jiráskovo gymnázium, Náchod, Řezníčkova 451****skutečnost r. 2011**

Číslo řádku	Kategorie zaměstnanců	Průměrný počet pracovníků	pracovníci-přepočtení		roční plat celkem v Kč	průměrný roční plat v Kč	průměrná platová třída
			přírůstky počet	úbytky počet			
1	Učitelé	50,276	0,559	0,000	17 313 068	344 360	11,96
2	Vychovatelé	0,000	0,000	0,000			
3	Učitelé odborného výcviku	0,000	0,000	0,000			
4	Ostatní pedagogové	0,000	0,000	0,000			
5	THP	3,000	0,000	0,000	735 543	245 181	9,67
6	Provozní pracovníci	5,761	0,248	0,000	838 681	145 580	2,50
7	Obchodně provozní pracovníci	0,000	0,000	0,000			
8	Ostatní pracovníci	1,000	0,000	0,000	313 531	313 531	12,00
Celkem		60,037	0,807	0	19 200 823	x	x

Poznámka:

Jako podklad použijte výkaz P 1-04 za období 1-12 sumarizovaný za organizaci celkem "Pracovníci přepočtení- přírůstky a úbytky" - stav pracovníků k 31.3.2011 a k 31.12.2011. Jako podklad použijte výkaz P 1-04 za období leden a prosinec, nebo rozborové sestavy.

Vypracoval: I. Balcarová Telefon:491423 243 Datum: 7. 2. 2012 Odpovídá: P. Škoda

Stav pohledávek po lhůtě splatnosti k 31.12.2011

Jiráskovo gymnázium, Náchod, Řezníčkova 451

Číslo řádku	Členění	Kč
1	Dobytné celkem	1 153,28
2	v tom: do 30 dnů	
3	do 60 dnů	
4	do 90 dnů	
5	do 1 roku	
6	starší 1 roku	1 153,28
7	Nedobytné celkem	
8	Celkem	1 153,28
9	z toho v soudním řízení	
10	Částka vymožená soudně	

Dobytné pohledávky rozdělte podle doby, která uplynula od data splatnosti na:

- ř. 2 - od 1 do 30 dnů
- ř. 3 - od 31 do 60 dnů
- ř. 4 - od 61 do 90 dnů
- ř. 5 - od 91 dne do 1 roku
- ř. 6 - starší 1 roku

ř. 10 - uveďte souhrn částek vymožených soudně v daném roce

Jedná se o pohledávku za firmou dodávající mzdy a uplatněnou u soudu 17. 5. 2010. V roce 2011 byla započata tvorba opravné položky. Bude dokončeno 2013.

Zpracoval: Ing. Eva Hedvíková

Datum: 7.2.2012

Telefon: 491 487 667

Odpovídá: Pavel Škoda

INVENTARIZAČNÍ ZPRÁVA ZA ROK 2012

Organizace: **Jiráskovo gymnázium, Náchod, Řezníčkova 451**
IČ: **48 623 687**

1. Podstatné skutečnosti o provedených inventurách

1.1 Plán inventur

Plán inventur byl zpracován 17. 10. 2011 a schválen ředitelem školy s účinností od 1. 11. 2011.

1.2 Inventarizační komise

Byla zřízena hlavní inventarizační komise a 3 dílčí inventarizační komise podle pravidel pro jmenování členů inventarizačních komisí. Hlavní inventarizační komise řídila a kontrolovala činnosti dílčích inventarizačních komisí a sestavila tuto inventarizační zprávu. Všechny dokumnty jsou založeny v šanonu, označeném **INVENTURA 2011**.

1.3 Proškolení

Proškolení proběhlo dne 3. 11. 2011 a je doloženo zápisem se záznamem o tom, co bylo předmětem školení, včetně prezenční listiny, která zároveň slouží jako podpisové vzory pro provedení inventarizace.

Proškolení provedla ing. Eva Hedvíková, předsedkyně Hlavní inventarizační komise.

1.4 Podmínky pro zjišťování skutečného stavu, zajištění součinnosti zaměstnanců

Nebyly zjištěny žádné odchylky od žádoucího stavu.

1.5 Odsouhlasení pohledávek a závazků

Písemně byly odsouhlaseny závazky vzniklé v souvislosti

2. Seznam všech inventurních soupisů

Číslo účtu SÚ/AÚ	Název - druh	fyzicky (F) dokladově (D)	skut. stav	účetní stav	rozdíl
013/000	software	F	107 088,30	107 088,30	0
018/000	DNHM	F	190 688,00	190 688,00	0
021/020	budova	F	52 495 223,56	52 495 223,56	0
022/050	Samost.movité věci-učeb.pomůcky	F	993 941,60	993 941,60	0
022/070	Samost.movité věci - inventář	F	289 968,60	289 968,60	0
028/010	DDHM - učební pomůcky	F	3 828 487,89	3 828 487,89	0
028/020	DDHM - inventář	F	3 238 835,81	3 238 835,81	0
031/040	pozemky-zastavěné plochy	D	743 399,00	743 399,00	0
031/050	pozemky-ostaní pozemky	D	13 881,00	13 881,00	0
032/000	kulturní předměty	F	123 600,00	123 600,00	0
199/000	opr.položky k ostat.krátk.pohl.-UNICOS	D	461,00	461,00	0
241/000	běžný účet	D	3 019 929,26	3 019 929,26	0
241/010	FRIM	D	3 434,00	3 434,00	0
241/020	běžný účet - RF	D	52 251,98	52 251,98	0
241/030	běžný účet - fond odměn	D	17 877,00	17 877,00	0
243/010	běžný účet - FKSP	D	664 904,80	664 904,80	0
261/010	pokladny školy	F	39 061,00	39 061,00	0
261/020	pokladna FKSP	F	4 692,00	4 692,00	0
263/050	ceniny	F	30,00	30,00	0
314/000	krátkodobé poskytnuté zálohy	D	58 970,00	58 970,00	0
314/920	krátkodobé poskytnuté zálohy - LVVZ	D	102 000,00	102 000,00	0
321/000	dodavatelé	D	12 402,00	12 402,00	0
324/000	krátkodobé přijaté zálohy - čípy	D	1 900,00	1 900,00	0
327/920	krátkodobé přijaté zálohy - LVVZ	D	548 200,00	548 200,00	0
336/010	soc. poj. zaměstnanci	D	106 758,00	106 758,00	0
336/011	soc. poj. organizace	D	410 498,00	410 498,00	0
336/020	zdr. poj. zaměstnanci	D	74 240,00	74 240,00	0
336/021	zdr. poj. organizace	D	147 778,00	147 778,00	0
342/010	daň z příjmu	D	176 898,00	176 898,00	0
342/020	srážková daň	D	450,00	450,00	0
377/010	ostatní krátkodobé pohledávky - FKSP	D	266,00	266,00	0
377/011	ostatní krátkodobé pohledávky - RF	D	93,00	93,00	0
377/012	ostatní krátkodobé pohledávky - FRIM	D	129,00	129,00	0
377/999	ostat.krátkod.pohledávky-čas.nesoulad	D	1 153,28	1 153,28	0

378/000	ostatní krátkodobé závazky	D	1 304 065,00	1 304 065,00	0
378/010	jiné závazky - FKSP	D	11,15	11,15	0
378/011	jiné závazky - RF	D	0,87	0,87	0
378/012	jiné závazky - FRIM	D	5,64	5,64	0
381/000	náklady příštích období	D	36 148,80	36 148,80	0
383/000	vydaje příštích období	D	237 877,60	237 877,60	0
385/000	příjmy příštích období	D	2 617,00	2 617,00	0
388/010	dohad.účty akt.-FKSP	D	11,15	11,15	0
388/011	dohad.účty akt.-RF	D	0,87	0,87	0
388/012	dohad.účty akt.-FRIM	D	5,64	5,64	0
389/000	dohadné účty pasivní	D	52 500,00	52 500,00	0
389/010	dohad.účty pas.-FKSP	D	266,00	266,00	0
389/011	dohad.účty pas.-RF	D	93,00	93,00	0
389/012	dohad.účty pas.-FRIM	D	129,00	129,00	0
401/000	jmění účetní jednotky	D	37 262 560,81	37 262 560,81	0
411/000	fond odměn	D	17 877,00	17 877,00	0
412/000	412/044 FKSP	D	684 603,65	684 603,65	0
413/000	414/014 RF	D	52 344,11	52 344,11	0
416/000	416/090 FRIM	D	3 557,36	3 557,36	0
902/010	Jiný HM - Učební pomůcky	F	1 994 155,11	1 994 155,11	0
902/020	Jiný DDHM - Inventář	F	3 357 281,76	3 357 281,76	0
903/000	Ost.maj. v už.-kopírka	F	239 000,00	239 000,00	0
903/001	nápojový automat	F	135 000,00	135 000,00	0
902/002	brnkačka	F	138 950,00	138 950,00	0
902/003	kantýna	F	22 050,00	22 050,00	0
902/004	SRPDS	F	105 200,00	105 200,00	0

3. Seznam dodatečných inventurních soupisů - rozdílová inventura neprováděna
4. Seznam inventurních zápisů - průběžná inventarizace neprováděna
5. Seznam inventurních závěrů - inventarizace v průběhu několika let neprováděna
6. Informace o inventarizačních rozdílech a zúčtovatelných rozdílech - žádné inventarizační rozdíly nebyly zjištěny.

Datum zpracování: 7. 2. 2012

Sestavil: Ing. Eva Hedvíková

Schválil: Pavel Škoda, ředitel školy

Srovnání s léty 2001 - 2010

	2001	2002	2003	2004	2005	2006	2007	2008	2009	2010	2011
Počet studentů (přepočtený)	626,000	631,333	650,667	686,000	689,667	690,333	695,000	698,333	695,667	691,667	692,250
Počet zaměstnanců (přepočtený)	49,847	50,99	53,03	55,75	56,137	56,577	59,783	59,200	59,849	59,944	60,037
Celkové příjmy bez investic	16 076 896 Kč	18 865 707 Kč	20 092 863 Kč	22 294 216 Kč	24 672 644 Kč	26 497 174 Kč	27 850 544 Kč	30 646 278 Kč	30 866 673 Kč	30 728 448 Kč	30 710 521 Kč
dotace	15 769 200 Kč	18 438 322 Kč	19 784 550 Kč	21 749 127 Kč	24 497 246 Kč	26 201 200 Kč	27 428 541 Kč	29 255 300 Kč	29 824 500 Kč	29 073 045 Kč	29 573 980 Kč
ostatní příjmy	307 696 Kč	427 385 Kč	308 313 Kč	545 089 Kč	175 398 Kč	295 974 Kč	422 003 Kč	1 390 978 Kč	1 042 173 Kč	1 655 403 Kč	1 136 541 Kč
Investiční výdaje celkem	0 Kč	4 409 510 Kč	0 Kč	4 573 000 Kč	2 909 929 Kč	79 151 Kč	0 Kč	219 317 Kč	8 495 381 Kč	1 761 510 Kč	0 Kč
Neinvestiční výdaje celkem	16 039 390 Kč	18 862 140 Kč	20 092 163 Kč	22 291 203 Kč	24 668 254 Kč	26 448 554 Kč	27 781 452 Kč	30 613 318 Kč	30 726 533 Kč	30 692 800 Kč	30 539 862 Kč
náklady na platy pracovníků	9 475 641 Kč	10 381 367 Kč	12 088 400 Kč	13 493 081 Kč	14 892 200 Kč	15 929 400 Kč	17 331 815 Kč	18 017 039 Kč	19 079 781 Kč	18 766 083 Kč	19 200 823 Kč
<i>platy pedagogických pracovníků</i>	8 653 200 Kč	9 354 751 Kč	10 945 691 Kč	12 146 129 Kč	13 529 817 Kč	14 401 498 Kč	15 778 218 Kč	16 370 815 Kč	17 191 428 Kč	16 791 632 Kč	17 313 068 Kč
<i>platové tarify</i>	4 949 570 Kč	5 466 743 Kč	6 602 966 Kč	7 329 270 Kč	8 242 186 Kč	8 668 859 Kč	9 540 769 Kč	9 779 977 Kč	10 157 548 Kč	10 598 924 Kč	10 810 379 Kč
<i>osobní příplatky</i>	900 213 Kč	817 262 Kč	855 315 Kč	1 065 839 Kč	1 360 777 Kč	1 348 294 Kč	1 408 743 Kč	1 567 424 Kč	1 860 784 Kč	1 676 068 Kč	1 342 935 Kč
<i>náhrady platu</i>	1 305 186 Kč	1 404 254 Kč	1 604 924 Kč	1 815 316 Kč	2 154 727 Kč	2 243 980 Kč	2 691 192 Kč	2 474 493 Kč	2 795 221 Kč	2 593 992 Kč	3 203 575 Kč
<i>další platy</i>	606 500 Kč	690 300 Kč	792 500 Kč	315 100 Kč	0 Kč	0 Kč	0 Kč	0 Kč	0 Kč	0 Kč	0 Kč
<i>za přecházy</i>	388 172 Kč	453 466 Kč	487 572 Kč	602 355 Kč	65 031 Kč	72 226 Kč	31 585 Kč	125 549 Kč	96 294 Kč	98 247 Kč	100 836 Kč
<i>odměny</i>	194 800 Kč	218 800 Kč	266 290 Kč	674 420 Kč	305 020 Kč	506 745 Kč	547 820 Kč	848 919 Kč	687 140 Kč	452 855 Kč	398 849 Kč
<i>třídnícní</i>	169 494 Kč	165 271 Kč	176 440 Kč	184 569 Kč	187 134 Kč	181 899 Kč	231 451 Kč	227 768 Kč	230 529 Kč	236 510 Kč	232 182 Kč
<i>příplatky za vedení</i>	112 435 Kč	112 806 Kč	123 334 Kč	125 072 Kč	121 877 Kč	118 396 Kč	145 289 Kč	144 459 Kč	146 790 Kč	150 535 Kč	141 533 Kč
<i>ostatní příplatky</i>	26 830 Kč	25 849 Kč	36 350 Kč	34 188 Kč	1 093 065 Kč	1 261 099 Kč	1 181 369 Kč	1 202 226 Kč	1 217 122 Kč	984 501 Kč	1 082 779 Kč
platy nepedagogických pracovníků	822 441 Kč	1 026 616 Kč	1 142 709 Kč	1 346 952 Kč	1 362 383 Kč	1 527 902 Kč	1 553 597 Kč	1 646 224 Kč	1 888 353 Kč	1 974 451 Kč	1 887 755 Kč
<i>platové tarify</i>	561 279 Kč	699 657 Kč	804 135 Kč	964 363 Kč	1 024 630 Kč	1 125 164 Kč	1 179 206 Kč	1 186 324 Kč	1 428 600 Kč	1 509 780 Kč	1 458 198 Kč
<i>osobní příplatky</i>	63 863 Kč	52 928 Kč	66 342 Kč	93 626 Kč	124 235 Kč	146 172 Kč	143 009 Kč	149 671 Kč	166 632 Kč	167 003 Kč	153 510 Kč
<i>náhrady platu</i>	97 790 Kč	106 006 Kč	115 506 Kč	134 254 Kč	131 792 Kč	145 963 Kč	140 415 Kč	172 862 Kč	186 387 Kč	197 549 Kč	185 577 Kč
<i>další platy</i>	57 000 Kč	81 600 Kč	86 100 Kč	35 900 Kč	0 Kč	0 Kč	0 Kč	0 Kč	0 Kč	0 Kč	0 Kč
<i>za přecházy</i>	5 129 Kč	29 700 Kč	2 019 Kč	0 Kč	4 415 Kč	768 Kč	0 Kč	7 333 Kč	0 Kč	0 Kč	0 Kč
<i>odměny</i>	18 800 Kč	35 837 Kč	25 360 Kč	68 130 Kč	26 921 Kč	58 210 Kč	30 460 Kč	70 550 Kč	41 450 Kč	31 340 Kč	34 500 Kč
<i>příplatky za vedení</i>	11 080 Kč	8 270 Kč	35 687 Kč	42 199 Kč	42 390 Kč	43 285 Kč	50 928 Kč	51 124 Kč	54 886 Kč	57 718 Kč	45 486 Kč
<i>dělené směny</i>	7 500 Kč	12 618 Kč	7 560 Kč	8 480 Kč	8 000 Kč	8 340 Kč	9 579 Kč	8 360 Kč	10 398 Kč	11 061 Kč	10 490 Kč
Průměrné nákl. na plat pracovníka	190 095 Kč	203 596 Kč	227 954 Kč	242 028 Kč	265 283 Kč	281 553 Kč	289 912 Kč	304 342 Kč	318 799 Kč	313 060 Kč	319 816 Kč
ostatní osobní náklady	54 000 Kč	63 500 Kč	40 000 Kč	49 600 Kč	49 000 Kč	55 700 Kč	79 100 Kč	164 460 Kč	146 438 Kč	172 400 Kč	123 700 Kč
zák. odvody zdrav. a soc. pojištění	3 305 706 Kč	3 643 582 Kč	4 215 772 Kč	4 718 785 Kč	5 223 027 Kč	5 584 625 Kč	6 082 110 Kč	6 328 750 Kč	6 389 329 Kč	6 400 768 Kč	6 528 239 Kč
zákonné odvody do FKSP	189 513 Kč	207 627 Kč	241 726 Kč	269 863 Kč	297 843 Kč	318 454 Kč	346 636 Kč	360 471 Kč	381 563 Kč	375 216 Kč	192 009 Kč
zákonné pojištění zaměstnanců	28 004 Kč	30 616 Kč	48 660 Kč	54 607 Kč	62 881 Kč	65 164 Kč	71 264 Kč	74 053 Kč	81 180 Kč	78 530 Kč	81 281 Kč
výdaje na učebnice, uč. texty a pom.	266 474 Kč	437 079 Kč	647 014 Kč	489 229 Kč	370 957 Kč	323 451 Kč	400 793 Kč	673 611 Kč	588 726 Kč	370 817 Kč	292 638 Kč
<i>učebnice</i>	150 512 Kč	185 338 Kč	106 200 Kč	69 831 Kč	79 529 Kč	87 595 Kč	68 936 Kč	161 816 Kč	82 754 Kč	91 844 Kč	65 498 Kč
<i>knihy</i>	1 221 Kč	15 375 Kč	24 757 Kč	13 880 Kč	24 276 Kč	24 776 Kč	30 603 Kč	12 309 Kč	27 318 Kč	20 131 Kč	21 192 Kč
<i>předplatné časopisů</i>	23 335 Kč	26 125 Kč	10 495 Kč	23 164 Kč	26 532 Kč	26 748 Kč	23 466 Kč	28 988 Kč	29 590 Kč	24 457 Kč	28 021 Kč
<i>učební pomůcky</i>	91 406 Kč	210 240 Kč	505 562 Kč	382 354 Kč	240 616 Kč	184 332 Kč	277 788 Kč	470 497 Kč	449 064 Kč	234 385 Kč	177 927 Kč
ostatní provozní náklady	2 720 052 Kč	4 098 369 Kč	2 810 591 Kč	3 216 038 Kč	3 772 346 Kč	4 171 760 Kč	3 469 734 Kč	4 994 935 Kč	4 059 516 Kč	4 528 986 Kč	4 121 171 Kč
materiálové náklady	192 165 Kč	328 334 Kč	434 753 Kč	888 985 Kč	1 280 333 Kč	1 280 279 Kč	826 049 Kč	792 501 Kč	576 539 Kč	425 316 Kč	360 703 Kč
<i>úklidové prostředky</i>	11 963 Kč	10 506 Kč	9 241 Kč	12 010 Kč	15 289 Kč	23 452 Kč	22 416 Kč	17 255 Kč	28 386 Kč	23 072 Kč	31 153 Kč
<i>kancelářské potřeby</i>	10 513 Kč	8 170 Kč	6 971 Kč	1 332 Kč	464 Kč	2 136 Kč	460 Kč	410 Kč	0 Kč	0 Kč	0 Kč
<i>materiál na opravu a údržbu</i>	15 697 Kč	17 220 Kč	27 884 Kč	16 937 Kč	18 700 Kč	6 225 Kč	10 257 Kč	11 403 Kč	9 794 Kč	10 200 Kč	7 162 Kč
<i>materiál pro kopírování</i>	43 958 Kč	29 242 Kč	25 880 Kč	0 Kč	0 Kč	0 Kč	0 Kč	0 Kč	0 Kč	0 Kč	0 Kč
<i>materiál ostatní</i>	72 028 Kč	94 538 Kč	137 924 Kč	112 554 Kč	111 791 Kč	209 288 Kč	155 071 Kč	147 203 Kč	148 537 Kč	122 613 Kč	125 278 Kč
<i>drobný hmotný majetek</i>	38 006 Kč	168 659 Kč	226 853 Kč	437 778 Kč	1 134 089 Kč	1 039 178 Kč	636 650 Kč	616 231 Kč	389 821 Kč	259 231 Kč	197 110 Kč

Srovnání s léty 2001 - 2010

	2001	2002	2003	2004	2005	2006	2007	2008	2009	2010	2011
<i>drobný nehmotný majetekl účelní vyrovnání účtu 902</i>	0 Kč 0 Kč	0 Kč 0 Kč	0 Kč 0 Kč	11 715 Kč 296 658 Kč	0 Kč 0 Kč	0 Kč 0 Kč	1 195 Kč 0 Kč	0 Kč 0 Kč	0 Kč 0 Kč	10 201 Kč 0 Kč	0 Kč 0 Kč
energie	797 874 Kč	959 385 Kč	837 065 Kč	818 403 Kč	918 556 Kč	998 862 Kč	964 494 Kč	1 063 778 Kč	1 142 540 Kč	1 267 463 Kč	1 231 639 Kč
elektrická energie	218 838 Kč	362 456 Kč	224 750 Kč	292 427 Kč	355 313 Kč	414 677 Kč	448 044 Kč	494 824 Kč	489 917 Kč	475 595 Kč	494 391 Kč
pára	497 688 Kč	550 935 Kč	596 314 Kč	513 940 Kč	539 583 Kč	567 116 Kč	496 832 Kč	543 201 Kč	625 888 Kč	764 121 Kč	698 732 Kč
vodné, stočné(do r. 2001)	81 348 Kč	45 994 Kč	16 002 Kč	12 037 Kč	23 661 Kč	17 069 Kč	19 618 Kč	25 754 Kč	26 736 Kč	27 747 Kč	38 517 Kč
oprava, údržba	187 359 Kč	1 266 300 Kč	456 453 Kč	483 153 Kč	304 461 Kč	446 272 Kč	514 351 Kč	792 688 Kč	351 828 Kč	553 909 Kč	379 804 Kč
cestovné	120 226 Kč	95 235 Kč	75 383 Kč	58 982 Kč	52 861 Kč	59 889 Kč	87 073 Kč	99 748 Kč	121 871 Kč	119 517 Kč	134 981 Kč
reprezentace	122 Kč	143 Kč	3 063 Kč	1 606 Kč	2 741 Kč	1 559 Kč	833 Kč	2 891 Kč	2 859 Kč	3 000 Kč	3 000 Kč
služby	1 117 823 Kč	1 197 334 Kč	692 827 Kč	638 793 Kč	842 733 Kč	1 105 903 Kč	718 598 Kč	1 933 575 Kč	1 542 693 Kč	1 711 992 Kč	1 487 783 Kč
<i>další vzdělávání pedagogů</i>	38 656 Kč	65 336 Kč	103 128 Kč	72 693 Kč	119 456 Kč	146 082 Kč	75 308 Kč	86 803 Kč	71 820 Kč	168 226 Kč	179 841 Kč
<i>nájemné</i>	12 000 Kč	10 000 Kč	12 000 Kč	141 458 Kč	140 184 Kč	143 544 Kč	127 117 Kč	127 971 Kč	173 271 Kč	0 Kč	0 Kč
<i>odvod z výnosů na depoz. účet</i>	26 748 Kč	0 Kč	0 Kč	0 Kč	0 Kč	0 Kč	0 Kč	0 Kč	0 Kč	0 Kč	0 Kč
<i>projektový granty</i>	153 915 Kč	0 Kč	31 095 Kč	15 000 Kč	0 Kč	23 300 Kč	58 507 Kč	78 456 Kč	68 899 Kč	308 047 Kč	45 283 Kč
<i>poštovné</i>	14 972 Kč	12 055 Kč	10 837 Kč	10 707 Kč	11 156 Kč	16 286 Kč	13 665 Kč	16 126 Kč	21 228 Kč	21 535 Kč	19 148 Kč
<i>telefony</i>	57 840 Kč	65 877 Kč	50 849 Kč	53 248 Kč	49 436 Kč	57 991 Kč	53 282 Kč	53 705 Kč	58 027 Kč	51 647 Kč	42 287 Kč
<i>stravování (od r. 2010 v ost. nákladech)</i>	552 801 Kč	770 424 Kč	2 020 Kč	954 Kč	46 069 Kč	50 204 Kč	45 980 Kč	48 191 Kč	52 899 Kč	0 Kč	0 Kč
<i>programový servis</i>	54 299 Kč	32 564 Kč	28 717 Kč	0 Kč	3 836 Kč	3 499 Kč	6 940 Kč	66 944 Kč	10 478 Kč	21 101 Kč	29 606 Kč
<i>poplatky za rozhlas a televizi</i>	43 326 Kč	17 259 Kč	14 784 Kč	14 784 Kč	21 177 Kč	0 Kč	0 Kč	0 Kč	0 Kč	0 Kč	0 Kč
<i>praní prádla</i>	7 613 Kč	12 426 Kč	12 228 Kč	12 064 Kč	9 183 Kč	5 580 Kč	6 180 Kč	5 440 Kč	4 450 Kč	4 450 Kč	3 430 Kč
<i>Internet</i>	61 742 Kč	61 433 Kč	66 561 Kč	72 000 Kč	65 569 Kč	69 972 Kč	69 724 Kč	69 600 Kč	69 600 Kč	65 943 Kč	60 000 Kč
<i>odvoz odpadů</i>	12 674 Kč	17 588 Kč	17 588 Kč	21 896 Kč	23 086 Kč	23 086 Kč	25 176 Kč	25 176 Kč	32 078 Kč	34 774 Kč	34 774 Kč
<i>revize</i>	47 404 Kč	20 442 Kč	37 271 Kč	27 377 Kč	44 543 Kč	28 941 Kč	65 887 Kč	47 399 Kč	63 702 Kč	34 400 Kč	60 950 Kč
<i>stočné a sražkové vody</i>	<i>Ve vodném</i>	51 325 Kč	61 442 Kč	52 620 Kč	64 396 Kč	61 954 Kč	66 300 Kč	89 058 Kč	95 972 Kč	87 327 Kč	128 336 Kč
<i>projekt primární prevence</i>	0 Kč	0 Kč	35 000 Kč	38 000 Kč	25 000 Kč	25 000 Kč	0 Kč	0 Kč	0 Kč	0 Kč	0 Kč
<i>použití darů</i>	-	-	-	-	-	30 000 Kč	25 000 Kč	15 000 Kč	0 Kč	0 Kč	0 Kč
<i>projekt P2 - výukový software</i>	0 Kč	0 Kč	29 600 Kč	0 Kč	19 320 Kč	7 562 Kč	0 Kč	0 Kč	0 Kč	0 Kč	0 Kč
<i>projekt P3 - infrastruktura(ICT)</i>	-	-	-	-	115 920 Kč	344 500 Kč	0 Kč	0 Kč	0 Kč	0 Kč	0 Kč
<i>lyžařské a sportovní kurzy</i>	-	-	-	-	-	-	-	1 030 143 Kč	635 246 Kč	709 251 Kč	683 670 Kč
<i>výměnný pobyt Německo</i>	-	-	-	-	-	-	-	-	-	100 307 Kč	95 964 Kč
<i>maturity</i>	-	-	-	-	-	-	-	-	-	-	52 365 Kč
<i>další drobné služby</i>	33 833 Kč	60 605 Kč	179 707 Kč	105 993 Kč	84 404 Kč	68 402 Kč	79 533 Kč	173 563 Kč	185 023 Kč	104 984 Kč	52 128 Kč
<i>nákup kolů</i>	-	700 Kč	2 800 Kč	2 500 Kč	4 000 Kč	0 Kč	0 Kč	0 Kč	0 Kč	0 Kč	0 Kč
<i>poplatky bance</i>	9 093 Kč	15 467 Kč	20 591 Kč	18 930 Kč	14 691 Kč	14 478 Kč	15 834 Kč	13 626 Kč	15 022 Kč	16 049 Kč	17 195 Kč
<i>ostatní náklady</i>	67 042 Kč	29 479 Kč	49 551 Kč	38 588 Kč	75 087 Kč	5 340 Kč	78 140 Kč	48 132 Kč	55 458 Kč	149 091 Kč	226 956 Kč
<i>tech. zhodnocení majetku a budovy</i>	-	-	-	19 264 Kč	56 566 Kč	3 585 Kč	76 460 Kč	41 022 Kč	24 313 Kč	0 Kč	1 140 Kč
<i>ostatní poplatky</i>	-	-	-	-	-	-	-	-	-	-	3 821 Kč
<i>stravování</i>	-	-	-	-	-	-	-	-	-	-	44 050 Kč
<i>další vzdělávání pracovníků</i>	-	-	-	-	-	-	-	-	-	-	106 205 Kč
<i>ochranné pracovní pomůcky</i>	-	-	-	-	-	-	-	-	-	-	6 113 Kč
<i>ostatné na LVVZ a sportovní kurzy</i>	3 816 Kč	2 736 Kč	3 888 Kč	3 600 Kč	3 248 Kč	1 575 Kč	1 680 Kč	4 760 Kč	3 388 Kč	3 158 Kč	3 472 Kč
<i>pojištění</i>	50 268 Kč	12 599 Kč	22 905 Kč	15 724 Kč	4 220 Kč	180 Kč	0 Kč	2 350 Kč	5 890 Kč	4 400 Kč	4 400 Kč
<i>odv. za nepl. pov. zaměst. os. s ZPS</i>	12 958 Kč	14 144 Kč	22 758 Kč	0 Kč	11 053 Kč	0 Kč	0 Kč	0 Kč	0 Kč	0 Kč	0 Kč
<i>náhrada mzdy za prac. neschop.</i>	-	-	-	-	-	-	-	-	-	-	57 294 Kč
<i>opravné položky a zaokrouhlení</i>	-	-	-	-	-	-	-	-	-	-	461 Kč
<i>odpisy</i>	228 348 Kč	205 992 Kč	238 106 Kč	266 099 Kč	276 884 Kč	259 180 Kč	264 363 Kč	247 997 Kč	250 706 Kč	282 649 Kč	279 110 Kč
Hospodářský výsledek	37 506 Kč	3 567 Kč	700 Kč	3 013 Kč	4 391 Kč	48 620 Kč	69 092 Kč	32 960 Kč	140 140 Kč	35 648 Kč	170 659 Kč

Srovnání s léty 2001 - 2010

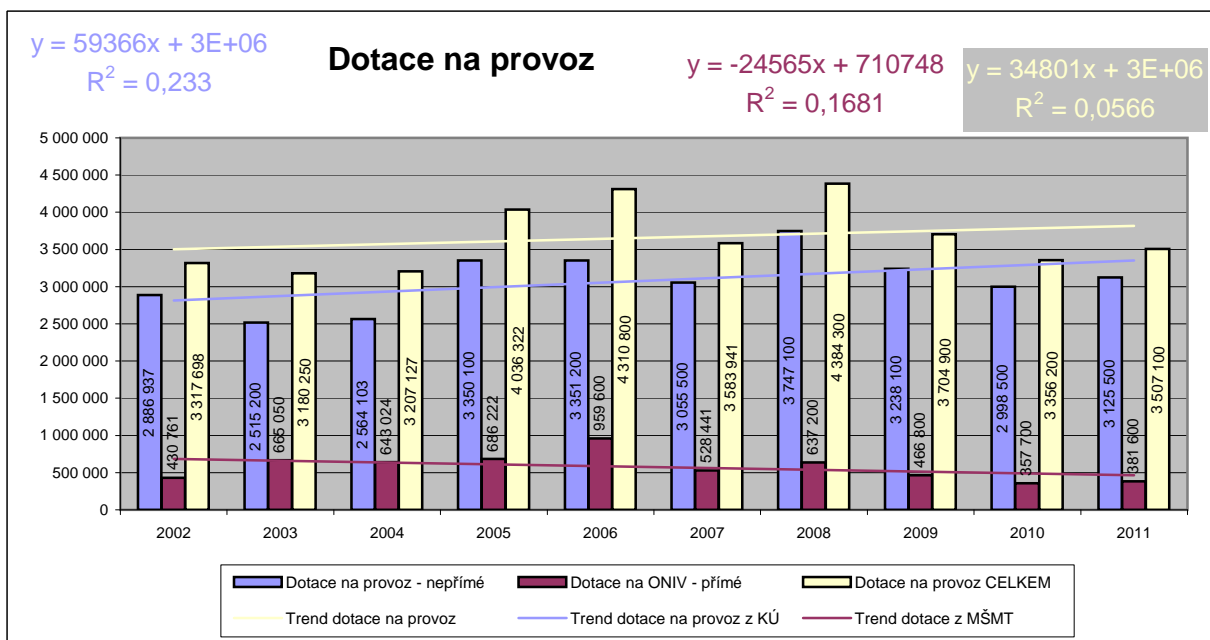
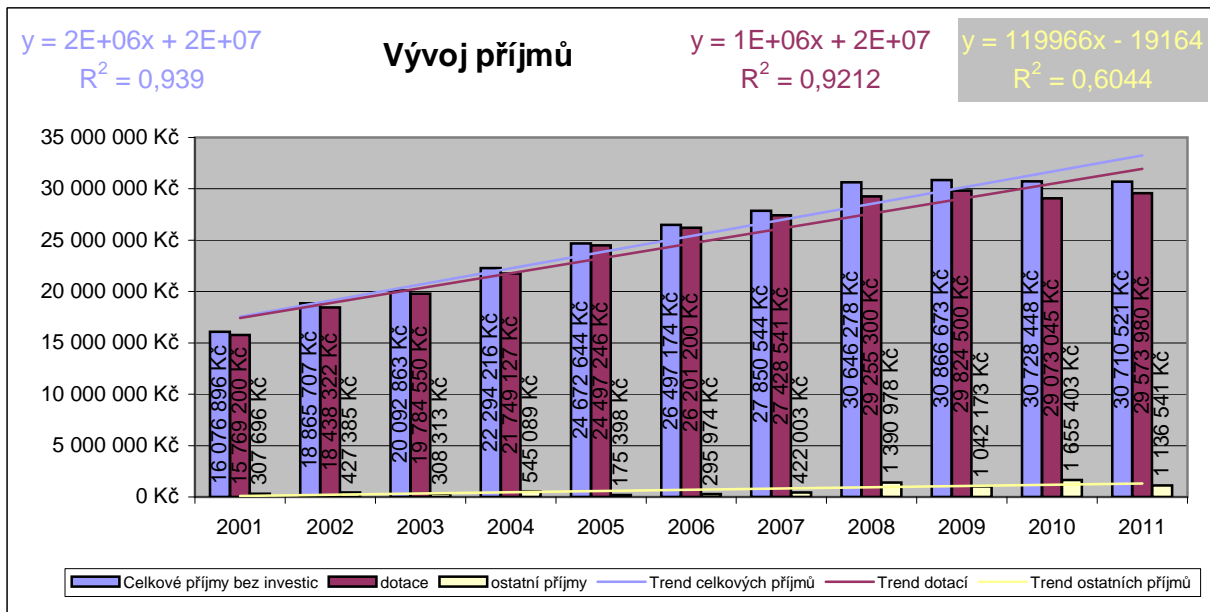
	2011									
	11/01	11/02	11/03	11/04	11/05	11/06	11/07	11/08	11/09	11/10
Počet studentů (přepočtený)	1,11	1,10	1,06	1,01	1,00	1,00	1,00	0,99	1,00	1,00
Počet zaměstnanců (přepočtený)	1,20	1,18	1,13	1,08	1,07	1,06	1,00	1,01	1,00	1,00
Celkové příjmy bez investic	1,91	1,63	1,53	1,38	1,24	1,16	1,10	1,00	0,99	1,00
dotace	1,88	1,60	1,49	1,36	1,21	1,13	1,08	1,01	0,99	1,02
ostatní příjmy	3,69	2,66	3,69	2,09	6,48	3,84	2,69	0,82	1,09	0,69
Investiční výdaje celkem	-	0,00	-	0,00	0,00	0,00	-	0,00	0,00	0,00
Neinvestiční výdaje celkem	1,90	1,62	1,52	1,37	1,24	1,15	1,10	1,00	0,99	1,00
náklady na platy pracovníků	2,03	1,85	1,59	1,42	1,29	1,21	1,11	1,07	1,01	1,02
<i>platy pedagogických pracovníků</i>	2,00	1,85	1,58	1,43	1,28	1,20	1,10	1,06	1,01	1,03
<i>platové tarify</i>	2,18	1,98	1,64	1,47	1,31	1,25	1,13	1,11	1,06	1,02
<i>osobní příplatky</i>	1,49	1,64	1,57	1,26	0,99	1,00	0,95	0,86	0,72	0,80
<i>náhrady platu</i>	2,45	2,28	2,00	1,76	1,49	1,43	1,19	1,29	1,15	1,23
<i>další platy</i>	0,00	0,00	0,00	0,00	-	-	-	-	-	-
<i>za přesčasy</i>	0,26	0,22	0,21	0,17	1,55	1,40	3,19	0,80	1,05	1,03
<i>odměny</i>	2,05	1,82	1,50	0,59	1,31	0,79	0,73	0,47	0,58	0,88
<i>třídnicví</i>	1,37	1,40	1,32	1,26	1,24	1,28	1,00	1,02	1,01	0,98
<i>příplatky za vedení</i>	1,26	1,25	1,15	1,13	1,16	1,20	0,97	0,98	0,96	0,94
<i>ostatní příplatky</i>	40,36	41,89	29,79	31,67	0,99	0,86	0,92	0,90	0,89	1,10
platy nepedagogických pracovníků	2,30	1,84	1,65	1,40	1,39	1,24	1,22	1,15	1,00	0,96
<i>platové tarify</i>	2,60	2,08	1,81	1,51	1,42	1,30	1,24	1,23	1,02	0,97
<i>osobní příplatky</i>	2,40	2,90	2,31	1,64	1,24	1,05	1,07	1,03	0,92	0,92
<i>náhrady platu</i>	1,90	1,75	1,61	1,38	1,41	1,27	1,32	1,07	1,00	0,94
<i>další platy</i>	0,00	0,00	0,00	0,00	-	-	-	-	-	-
<i>za přesčasy</i>	0,00	0,00	0,00	-	0,00	0,00	-	0,00	-	-
<i>odměny</i>	1,84	0,96	1,36	0,51	1,28	0,59	1,13	0,49	0,83	1,10
<i>příplatky za vedení</i>	4,10	5,50	1,27	1,08	1,07	1,05	0,89	0,89	0,83	0,79
<i>dělené směny</i>	1,40	0,83	1,39	1,24	1,31	1,26	1,10	1,25	1,01	0,95
Průměrné nákl. na plat pracovníka	1,68	1,57	1,40	1,32	1,21	1,14	1,10	1,05	1,00	1,02
ostatní osobní náklady	2,29	1,95	3,09	2,49	2,52	2,22	1,56	0,75	0,84	0,72
zák. odvody zdravot. a soc. pojištění	1,97	1,79	1,55	1,38	1,25	1,17	1,07	1,03	1,02	1,02
zákonné odvody do FKSP	1,01	0,92	0,79	0,71	0,64	0,60	0,55	0,53	0,50	0,51
zákonné pojištění zaměstnanců	2,90	2,65	1,67	1,49	1,29	1,25	1,14	1,10	1,00	1,04
výdaje na učebnice, uč. texty a pom.	1,10	0,67	0,45	0,60	0,79	0,90	0,73	0,43	0,50	0,79
<i>učebnice</i>	0,44	0,35	0,62	0,94	0,82	0,75	0,95	0,40	0,79	0,71
<i>knihy</i>	17,36	1,38	0,86	1,53	0,87	0,86	0,69	1,72	0,78	1,05
<i>předplatné časopisů</i>	1,20	1,07	2,67	1,21	1,06	1,05	1,19	0,97	0,95	1,15
<i>učební pomůcky</i>	1,95	0,85	0,35	0,47	0,74	0,97	0,64	0,38	0,40	0,76
ostatní provozní náklady	1,52	1,01	1,47	1,28	1,09	0,99	1,19	0,83	1,02	0,91
materiálové náklady	1,88	1,10	0,83	0,41	0,28	0,28	0,44	0,46	0,63	0,85
<i>úklidové prostředky</i>	2,60	2,97	3,37	2,59	2,04	1,33	1,39	1,81	1,10	1,35
<i>kancelářské potřeby</i>	0,00	0,00	0,00	0,00	0,00	0,00	0,00	0,00	-	-
<i>materiál na opravu a údržbu</i>	0,46	0,42	0,26	0,42	0,38	1,15	0,70	0,63	0,73	0,70
<i>materiál pro kopírování</i>	0,00	0,00	0,00	-	-	-	-	-	-	-
<i>materiál ostatní</i>	1,74	1,33	0,91	1,11	1,12	0,60	0,81	0,85	0,84	1,02
<i>drobný hmotný majetek</i>	5,19	1,17	0,87	0,45	0,17	0,19	0,31	0,32	0,51	0,76

Srovnání s léty 2001 - 2010

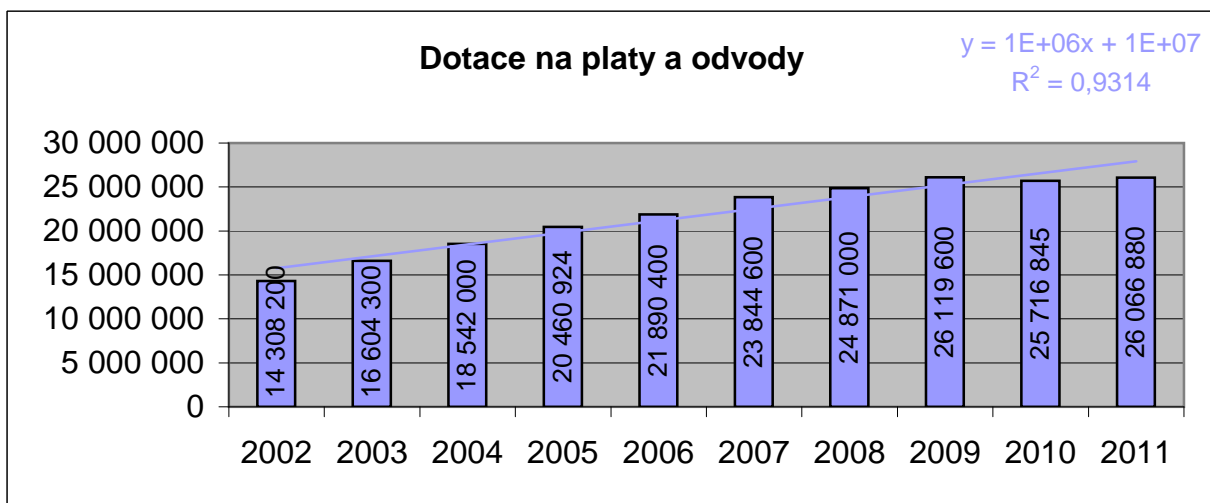
	Náklady na žáka										
	2001	2002	2003	2004	2005	2006	2007	2008	2009	2010	2011
Počet studentů (přepočtený)	626,000	631,333	650,667	686,000	689,667	690,333	695,000	698,333	695,667	691,667	692,250
Počet zaměstnanců (přepočtený)	-	-	-	-	-	-	-	-	-	-	-
Celkové příjmy bez investic	25 682 Kč	29 882 Kč	30 880 Kč	32 499 Kč	35 775 Kč	38 383 Kč	40 073 Kč	43 885 Kč	44 370 Kč	44 427 Kč	44 363 Kč
dotace	25 190 Kč	29 205 Kč	30 407 Kč	31 704 Kč	35 520 Kč	37 954 Kč	39 466 Kč	41 893 Kč	42 872 Kč	42 033 Kč	42 722 Kč
ostatní příjmy	492 Kč	677 Kč	474 Kč	795 Kč	254 Kč	429 Kč	607 Kč	1 992 Kč	1 498 Kč	2 393 Kč	1 642 Kč
Investiční výdaje celkem	0 Kč	6 984 Kč	0 Kč	6 666 Kč	4 219 Kč	115 Kč	0 Kč	314 Kč	12 212 Kč	2 547 Kč	0 Kč
Neinvestiční výdaje celkem	25 622 Kč	29 877 Kč	30 879 Kč	32 494 Kč	35 768 Kč	38 313 Kč	39 973 Kč	43 838 Kč	44 168 Kč	44 375 Kč	44 117 Kč
Náklady na platy pracovníků	15 137 Kč	16 444 Kč	18 578 Kč	19 669 Kč	21 593 Kč	23 075 Kč	24 938 Kč	25 800 Kč	27 427 Kč	27 132 Kč	27 737 Kč
platy pedagogických pracovníků	13 823 Kč	14 817 Kč	16 822 Kč	17 706 Kč	19 618 Kč	20 862 Kč	22 702 Kč	23 443 Kč	24 712 Kč	24 277 Kč	25 010 Kč
platové tarify	7 907 Kč	8 659 Kč	10 148 Kč	10 684 Kč	11 951 Kč	12 558 Kč	13 728 Kč	14 005 Kč	14 601 Kč	15 324 Kč	15 616 Kč
osobní příplatky	1 438 Kč	1 295 Kč	1 315 Kč	1 554 Kč	1 973 Kč	1 933 Kč	2 027 Kč	2 245 Kč	2 675 Kč	2 423 Kč	1 940 Kč
náhrady platu	2 085 Kč	2 224 Kč	2 467 Kč	2 646 Kč	3 124 Kč	3 251 Kč	3 872 Kč	3 543 Kč	4 018 Kč	3 750 Kč	4 628 Kč
další platy	969 Kč	1 093 Kč	1 218 Kč	459 Kč	0 Kč	0 Kč	0 Kč	0 Kč	0 Kč	0 Kč	0 Kč
odměny	620 Kč	718 Kč	749 Kč	878 Kč	94 Kč	105 Kč	45 Kč	180 Kč	138 Kč	142 Kč	146 Kč
třídní cvičí	311 Kč	347 Kč	409 Kč	983 Kč	442 Kč	734 Kč	788 Kč	1 216 Kč	988 Kč	655 Kč	576 Kč
příplatky za vedení	271 Kč	262 Kč	271 Kč	269 Kč	271 Kč	263 Kč	333 Kč	326 Kč	331 Kč	342 Kč	335 Kč
ostatní příplatky	180 Kč	179 Kč	190 Kč	182 Kč	177 Kč	172 Kč	209 Kč	207 Kč	211 Kč	218 Kč	204 Kč
platy nepedagogických pracovníků	43 Kč	41 Kč	56 Kč	50 Kč	1 585 Kč	1 827 Kč	1 700 Kč	1 722 Kč	1 750 Kč	1 423 Kč	1 564 Kč
platové tarify	1 314 Kč	1 626 Kč	1 756 Kč	1 963 Kč	1 975 Kč	2 213 Kč	2 235 Kč	2 357 Kč	2 714 Kč	2 855 Kč	2 727 Kč
osobní příplatky	897 Kč	1 108 Kč	1 236 Kč	1 406 Kč	1 486 Kč	1 630 Kč	1 697 Kč	1 699 Kč	2 054 Kč	2 183 Kč	2 106 Kč
náhrady platu	102 Kč	84 Kč	102 Kč	136 Kč	180 Kč	212 Kč	206 Kč	214 Kč	240 Kč	241 Kč	222 Kč
další platy	156 Kč	168 Kč	178 Kč	196 Kč	191 Kč	211 Kč	202 Kč	248 Kč	268 Kč	286 Kč	268 Kč
odměny	91 Kč	129 Kč	132 Kč	52 Kč	0 Kč	0 Kč	0 Kč	0 Kč	0 Kč	0 Kč	0 Kč
příplatky za vedení	8 Kč	47 Kč	3 Kč	6 Kč	6 Kč	1 Kč	0 Kč	11 Kč	0 Kč	0 Kč	0 Kč
dělené směny	30 Kč	57 Kč	39 Kč	99 Kč	39 Kč	84 Kč	44 Kč	101 Kč	60 Kč	45 Kč	50 Kč
Průměrné nákl. na plat pracovníka	12 Kč	13 Kč	12 Kč	12 Kč	12 Kč	12 Kč	14 Kč	12 Kč	15 Kč	16 Kč	15 Kč
ostatní osobní náklady	304 Kč	322 Kč	350 Kč	353 Kč	385 Kč	408 Kč	417 Kč	436 Kč	458 Kč	453 Kč	462 Kč
zák. odvody zdrav. a soc. pojištění	86 Kč	101 Kč	61 Kč	72 Kč	71 Kč	81 Kč	114 Kč	236 Kč	211 Kč	249 Kč	179 Kč
zákonné odvody do FKSP	5 281 Kč	5 771 Kč	6 479 Kč	6 879 Kč	7 573 Kč	8 090 Kč	8 751 Kč	9 063 Kč	9 184 Kč	9 254 Kč	9 430 Kč
zákonné pojištění zaměstnanců	303 Kč	329 Kč	372 Kč	393 Kč	432 Kč	461 Kč	499 Kč	516 Kč	548 Kč	542 Kč	277 Kč
výdaje na učebnice, uč. texty a pom.	45 Kč	48 Kč	75 Kč	80 Kč	91 Kč	94 Kč	103 Kč	106 Kč	117 Kč	114 Kč	117 Kč
učebnice	426 Kč	692 Kč	994 Kč	713 Kč	538 Kč	469 Kč	577 Kč	965 Kč	846 Kč	536 Kč	423 Kč
knihy	240 Kč	294 Kč	163 Kč	102 Kč	115 Kč	127 Kč	99 Kč	232 Kč	119 Kč	133 Kč	95 Kč
učební pomůcky	2 Kč	24 Kč	38 Kč	20 Kč	35 Kč	36 Kč	44 Kč	18 Kč	39 Kč	29 Kč	31 Kč
ostatní provozní náklady	37 Kč	41 Kč	16 Kč	34 Kč	38 Kč	39 Kč	34 Kč	42 Kč	43 Kč	35 Kč	40 Kč
materiálové náklady	146 Kč	333 Kč	777 Kč	557 Kč	349 Kč	267 Kč	400 Kč	674 Kč	646 Kč	339 Kč	257 Kč
úklidové prostředky	4 345 Kč	6 492 Kč	4 320 Kč	4 688 Kč	5 470 Kč	6 043 Kč	4 992 Kč	7 153 Kč	5 835 Kč	6 548 Kč	5 953 Kč
kancelářské potřeby	307 Kč	520 Kč	668 Kč	1 296 Kč	1 856 Kč	1 855 Kč	1 189 Kč	1 135 Kč	829 Kč	615 Kč	521 Kč
materiál na opravu a údržbu	19 Kč	17 Kč	14 Kč	18 Kč	22 Kč	34 Kč	32 Kč	25 Kč	41 Kč	33 Kč	45 Kč
materiál pro kopírování	17 Kč	13 Kč	11 Kč	2 Kč	1 Kč	3 Kč	1 Kč	1 Kč	0 Kč	0 Kč	0 Kč
materiál ostatní	25 Kč	27 Kč	43 Kč	25 Kč	27 Kč	9 Kč	15 Kč	16 Kč	14 Kč	15 Kč	10 Kč
drobný hmotný majetek	70 Kč	46 Kč	40 Kč	0 Kč	0 Kč	0 Kč	0 Kč	0 Kč	0 Kč	0 Kč	0 Kč
	115 Kč	150 Kč	212 Kč	164 Kč	162 Kč	303 Kč	223 Kč	211 Kč	214 Kč	177 Kč	181 Kč
	61 Kč	267 Kč	349 Kč	638 Kč	1 644 Kč	1 505 Kč	916 Kč	882 Kč	560 Kč	375 Kč	285 Kč

Srovnání s léty 2001 - 2010

	2011										
	11/01	11/02	11/03	11/04	11/05	11/06	11/07	11/08	11/09	11/10	11/11
Počet studentů (přepočtený)	1,11	1,10	1,06	1,01	1,00	1,00	1,00	0,99	1,00	1,00	-
Počet zaměstnanců (přepočtený)	-	-	-	-	-	-	-	-	-	-	-
Celkové příjmy bez investic	1,73	1,48	1,44	1,37	1,24	1,16	1,11	1,01	1,00	1,00	1,00
dotace	1,70	1,46	1,41	1,35	1,20	1,13	1,08	1,02	1,00	1,02	1,02
ostatní příjmy	3,34	2,43	3,46	2,07	6,46	3,83	2,70	0,82	1,10	0,69	0,69
Investiční výdaje celkem	-	0,00	-	0,00	0,00	0,00	-	0,00	0,00	0,00	0,00
Neinvestiční výdaje celkem	1,72	1,48	1,43	1,36	1,23	1,15	1,10	1,01	1,00	0,99	0,99
náklady na platy pracovníků	1,83	1,69	1,49	1,41	1,28	1,20	1,11	1,08	1,01	1,02	1,02
<i>platové tarify</i>	1,81	1,69	1,49	1,41	1,27	1,20	1,10	1,07	1,01	1,03	1,03
<i>osobní příplatky</i>	1,98	1,80	1,54	1,46	1,31	1,24	1,14	1,12	1,07	1,02	1,02
<i>náhrady platu</i>	1,35	1,50	1,48	1,25	0,98	0,99	0,96	0,86	0,73	0,80	0,80
<i>další platy</i>	2,22	2,08	1,88	1,75	1,48	1,42	1,20	1,31	1,15	1,23	1,23
<i>za přesčasy</i>	0,00	0,00	0,00	0,00	-	-	-	-	-	-	-
<i>odměny</i>	0,23	0,20	0,19	0,17	1,54	1,39	3,21	0,81	1,05	1,03	1,03
<i>třídnictví</i>	1,85	1,66	1,41	0,59	1,30	0,78	0,73	0,47	0,58	0,88	0,88
<i>příplatky za vedení</i>	1,24	1,28	1,24	1,25	1,24	1,27	1,01	1,03	1,01	0,98	0,98
<i>ostatní příplatky</i>	1,14	1,14	1,08	1,12	1,16	1,19	0,98	0,99	0,97	0,94	0,94
<i>36,49</i>	38,20	28,00	31,39	0,99	0,86	0,86	0,92	0,91	0,89	1,10	1,10
platy nepedagogických pracovníků	2,08	1,68	1,55	1,39	1,38	1,23	1,22	1,16	1,00	0,96	0,96
<i>platové tarify</i>	2,35	1,90	1,70	1,50	1,42	1,29	1,24	1,24	1,03	0,97	0,97
<i>osobní příplatky</i>	2,17	2,65	2,17	1,62	1,23	1,05	1,08	1,03	0,93	0,92	0,92
<i>náhrady platu</i>	1,72	1,60	1,51	1,37	1,40	1,27	1,33	1,08	1,00	0,94	0,94
<i>další platy</i>	0,00	0,00	0,00	0,00	-	-	-	-	-	-	-
<i>za přesčasy</i>	0,00	0,00	0,00	-	0,00	0,00	-	0,00	-	-	-
<i>odměny</i>	1,66	0,88	1,28	0,50	1,28	0,59	1,14	0,49	0,84	1,10	1,10
<i>příplatky za vedení</i>	3,71	5,02	1,20	1,07	1,07	1,05	0,90	0,90	0,83	0,79	0,79
<i>dělené směny</i>	1,26	0,76	1,30	1,23	1,31	1,25	1,10	1,27	1,01	0,95	0,95
Průměrné nákl. na plat pracovníka	1,52	1,43	1,32	1,31	1,20	1,13	1,11	1,06	1,01	1,02	1,02
ostatní osobní náklady	2,07	1,78	2,91	2,47	2,52	2,21	1,57	0,76	0,85	0,72	0,72
zák. odvody zdrav. a soc. pojištění	1,79	1,63	1,46	1,37	1,25	1,17	1,08	1,04	1,03	1,02	1,02
základní odvody do FKSP	0,92	0,84	0,75	0,71	0,64	0,60	0,56	0,54	0,51	0,51	0,51
základní pojistění zaměstnanců	2,62	2,42	1,57	1,48	1,29	1,24	1,15	1,11	1,01	1,03	1,03
výdaje na učebnice, uč. texty a pom.	0,99	0,61	0,43	0,59	0,79	0,90	0,73	0,44	0,50	0,79	0,79
<i>učebnice</i>	0,39	0,32	0,58	0,93	0,82	0,75	0,95	0,41	0,80	0,71	0,71
<i>knihy</i>	15,70	1,26	0,80	1,51	0,87	0,85	0,70	1,74	0,78	1,05	1,05
<i>předplatné časopisů</i>	1,09	0,98	2,51	1,20	1,05	1,04	1,20	0,98	0,95	1,14	1,14
<i>učební pomůcky</i>	1,76	0,77	0,33	0,46	0,74	0,96	0,64	0,38	0,40	0,76	0,76
ostatní provozní náklady	1,37	0,92	1,38	1,27	1,09	0,99	1,19	0,83	1,02	0,91	0,91
materiálové náklady	1,70	1,00	0,78	0,40	0,28	0,28	0,44	0,46	0,63	0,85	0,85
<i>úklidové prostředky</i>	2,35	2,70	3,17	2,57	2,03	1,32	1,40	1,82	1,10	1,35	1,35
<i>kancelářské potřeby</i>	0,00	0,00	0,00	0,00	0,00	0,00	0,00	0,00	-	-	-
<i>materiál na opravu a údržbu</i>	0,41	0,38	0,24	0,42	0,38	1,15	0,70	0,63	0,73	0,70	0,70
<i>materiál pro kopírování</i>	0,00	0,00	0,00	-	-	-	-	-	-	-	-
<i>materiál ostatní</i>	1,57	1,21	0,85	1,10	1,12	0,60	0,81	0,86	0,85	1,02	1,02
<i>drobný hmotný majetek</i>	4,69	1,07	0,82	0,45	0,17	0,19	0,31	0,32	0,51	0,76	0,76

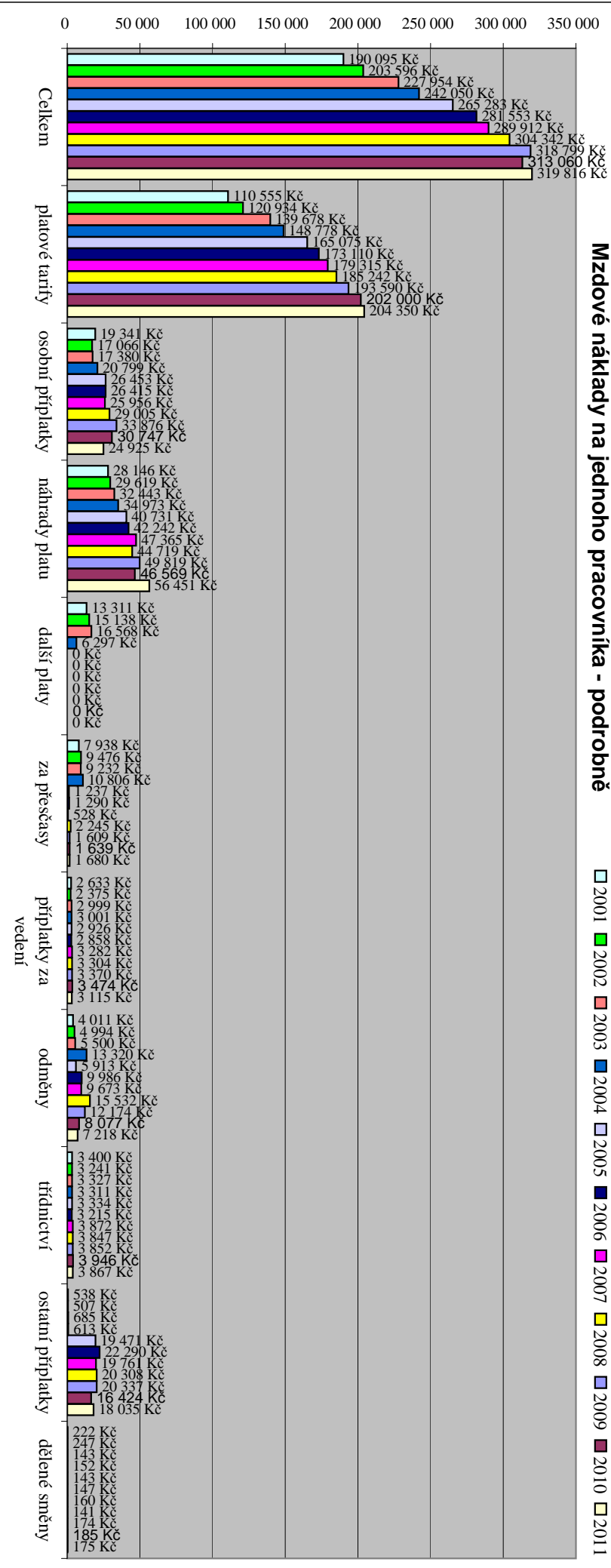


* ve spodním grafu jsou dotace pro rok 2002 očištěny o náklady na náhradní stravování

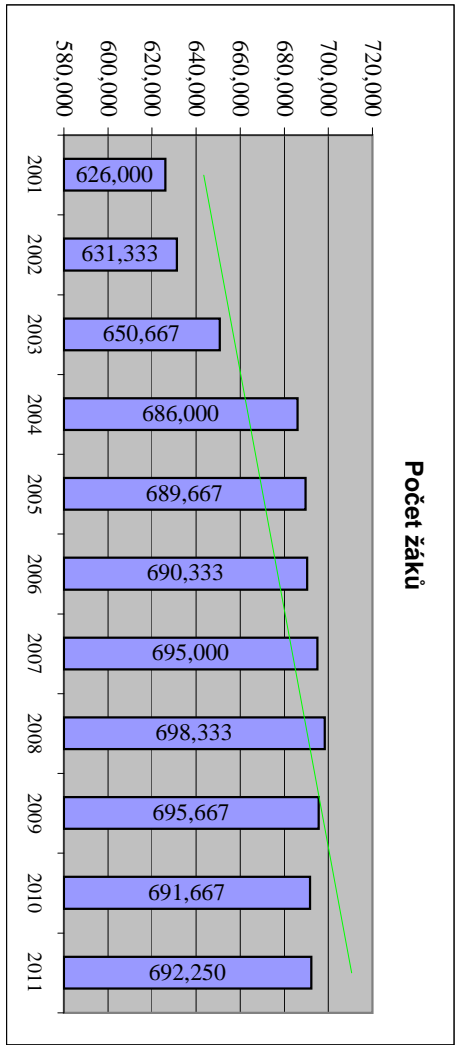


Mzdové náklady na jednoho pracovníka - podrobně

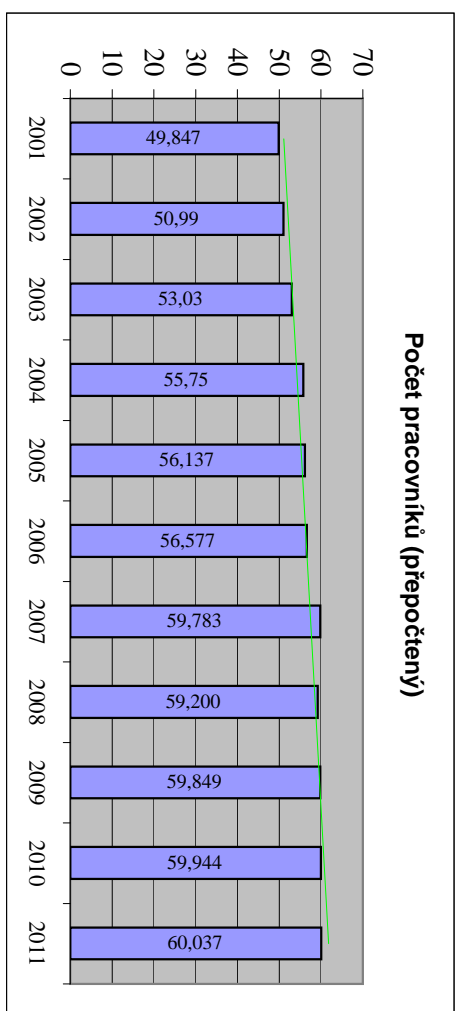
■ 2001 ■ 2002 ■ 2003 ■ 2004 ■ 2005 ■ 2006 ■ 2007 ■ 2008 ■ 2009 ■ 2010 ■ 2011



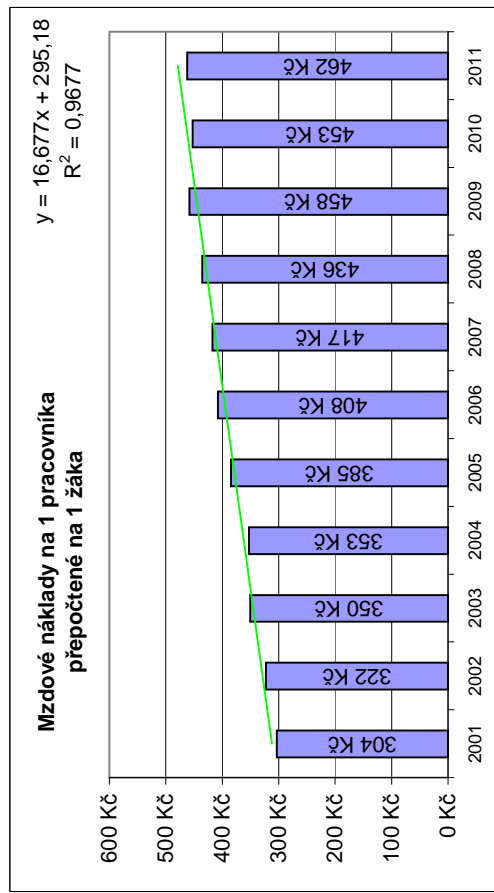
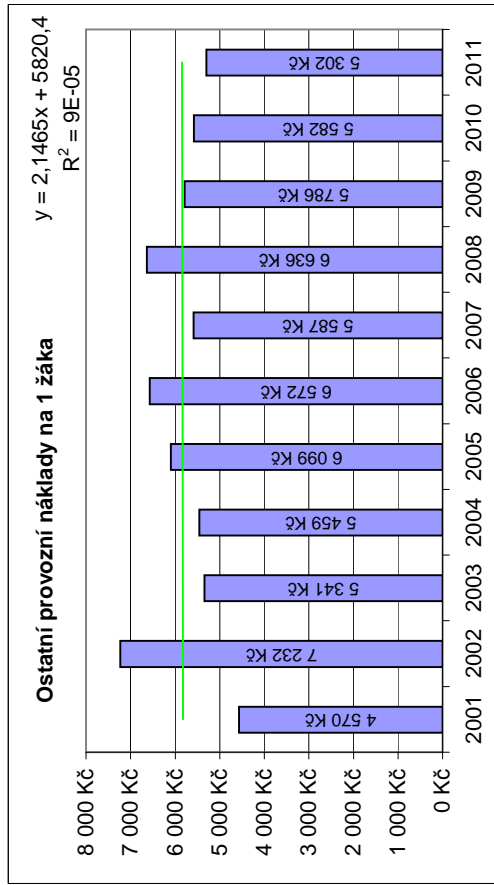
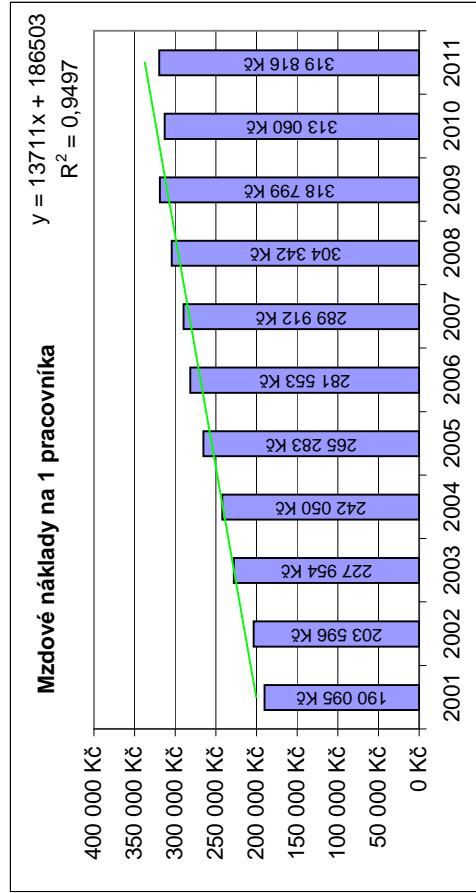
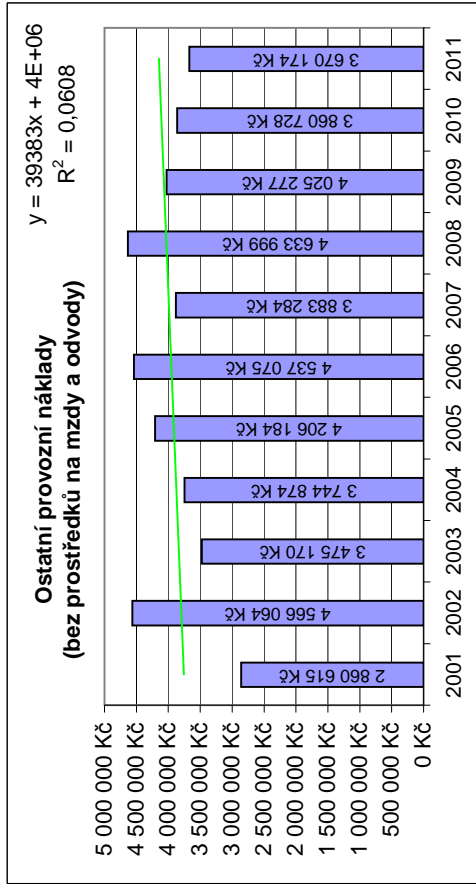
Počet žáků



Počet pracovníků (přečtený)



Grafy – rozbor vývoje financování školy



* ostatní provozní náklady jsou ovlivněny nutností zajištění náhradního stravování v 1. pol. 1998, 2. pol. 2001, 1. pol. 2002

** odstraněna chyba z Výroční zprávy o hospodaření za rok 2003

*** výše nákladů v roce 2004 byla zkrácena (zvýšena) účetní operací, kterou bylo nutné provést za účelem odstranění v minulost vzniklé nesrovnalosti na účtu 902.

Tato účetní operace navyšuje náklady o 296 658 Kč.

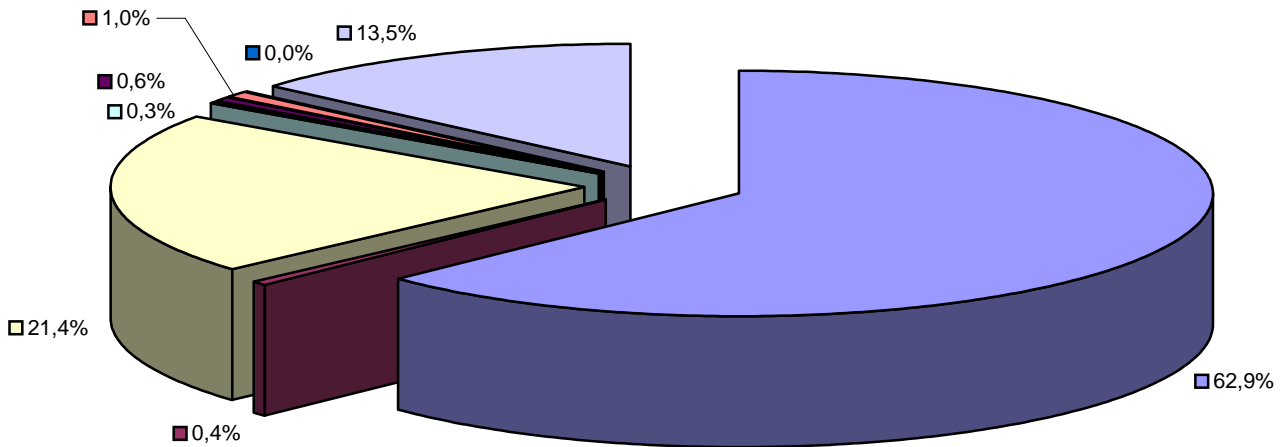
**** ostatní provozní náklady roku 2008 byly očištěny o 1 030 143 Kč (náklady na lyžařské kurzy, které hradí žáci), protože nejsou ani v minulých číslech.

***** ostatní provozní náklady roku 2009 byly očištěny o 645 236 Kč (náklady na lyžařské a sportovní kurzy, které hradí žáci), protože nejsou ani v minulých číslech.

6* ostatní provozní náklady 2010 a 2011 byly očištěny o náklady na lyžařské a sportovní kurzy a výměnný pobyt s Německem, které hradí žáci), protože nejsou v minulých číslech

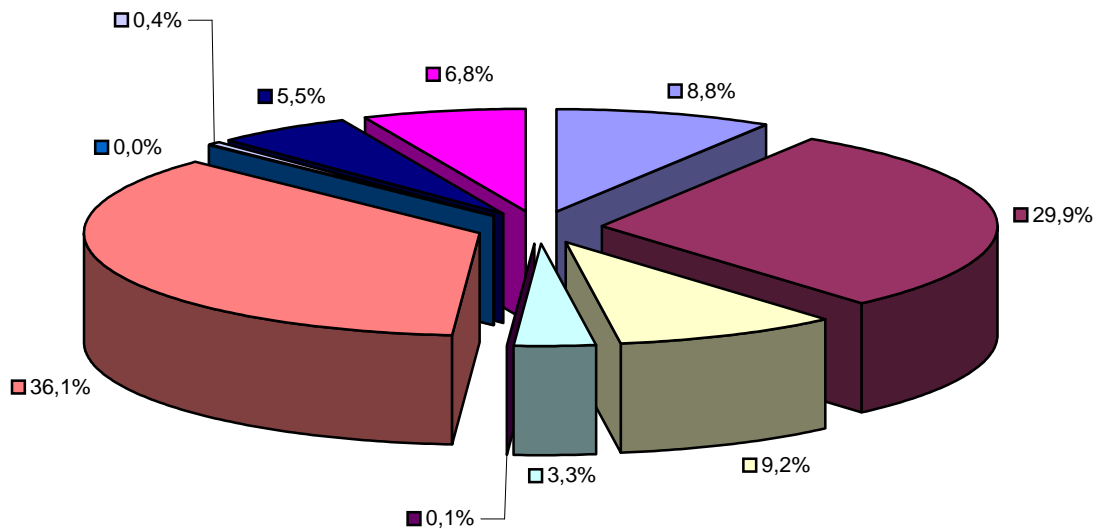
7* ostatní provozní náklady ve všech sledovaných letech byly očištěny o náklady na činnosti hrazené z grantů

Neinvestiční výdaje



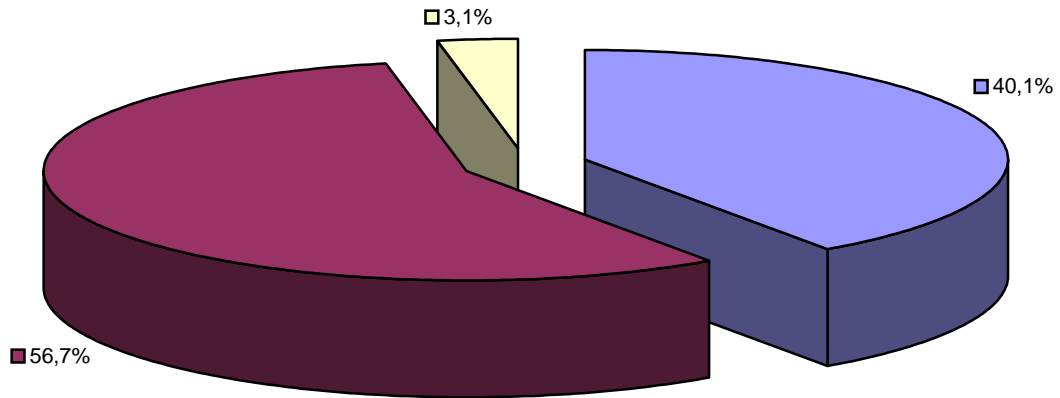
- | | |
|---|--|
| ■ náklady na platy pracovníků | ■ ostatní osobní náklady |
| ■ zákonné odvody zdravotního a sociálního pojištění | ■ zákonné pojištění zaměstnanců |
| ■ zákonné odvody do FKSP | ■ výdaje na učebnice, učební texty a pomůcky |
| ■ stipendia | ■ ostatní provozní náklady |

Ostatní provozní náklady



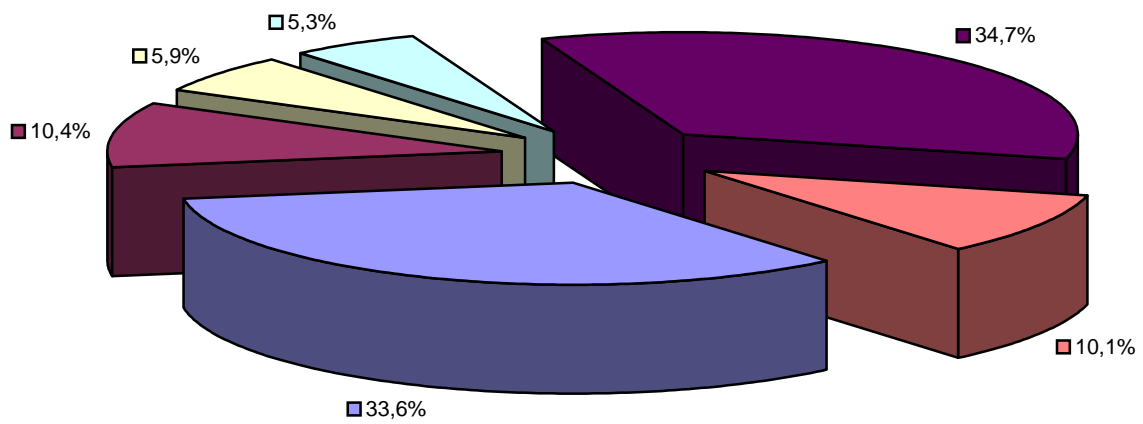
- | | | | |
|-----------------------|-----------|------------------|------------------|
| ■ materialové náklady | ■ energie | ■ oprava, údržba | ■ cestovné |
| ■ reprezentace | ■ služby | ■ kolky | ■ poplatky bance |
| ■ ostatní náklady | ■ odpisy | | |

Energie



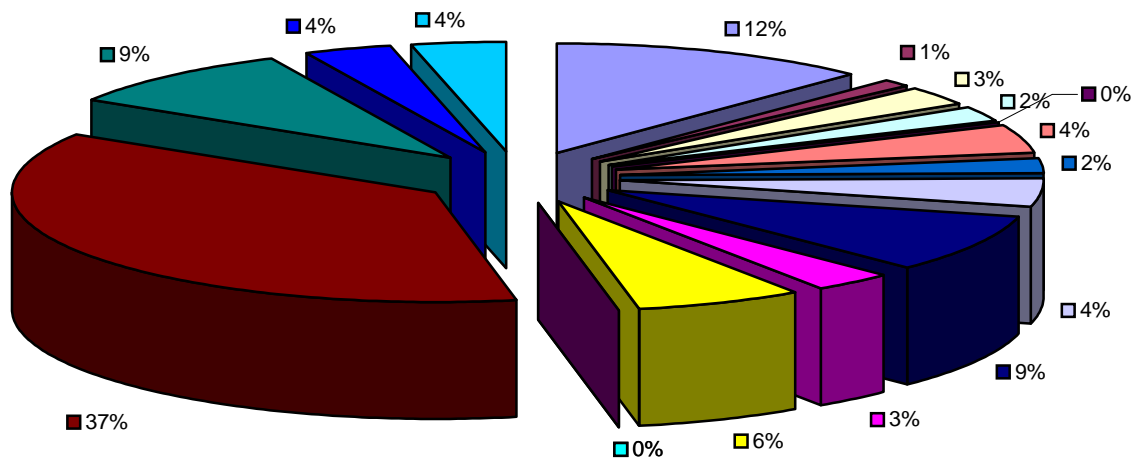
■ elektrická energie ■ pára ■ vodné

Opravy a údržba



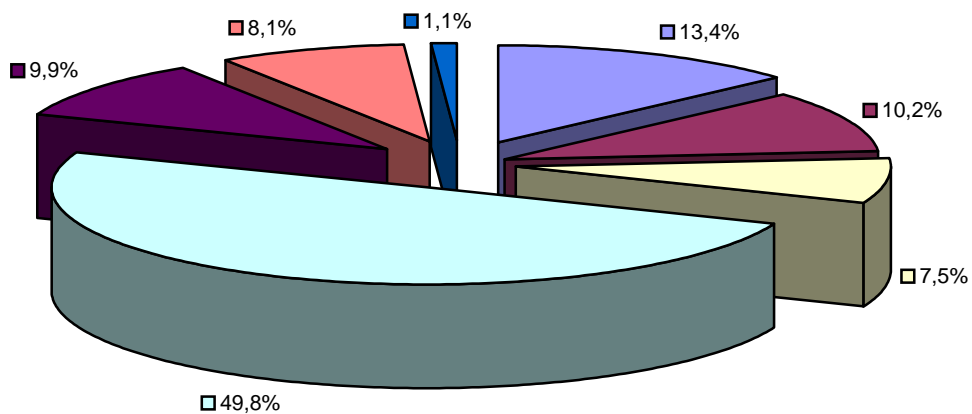
■ malování a nátěry ■ podlahy
■ renovace tabulí ■ zednické práce
■ údržba a servis programového vybavení ■ další drobné opravy a údržba

Služby



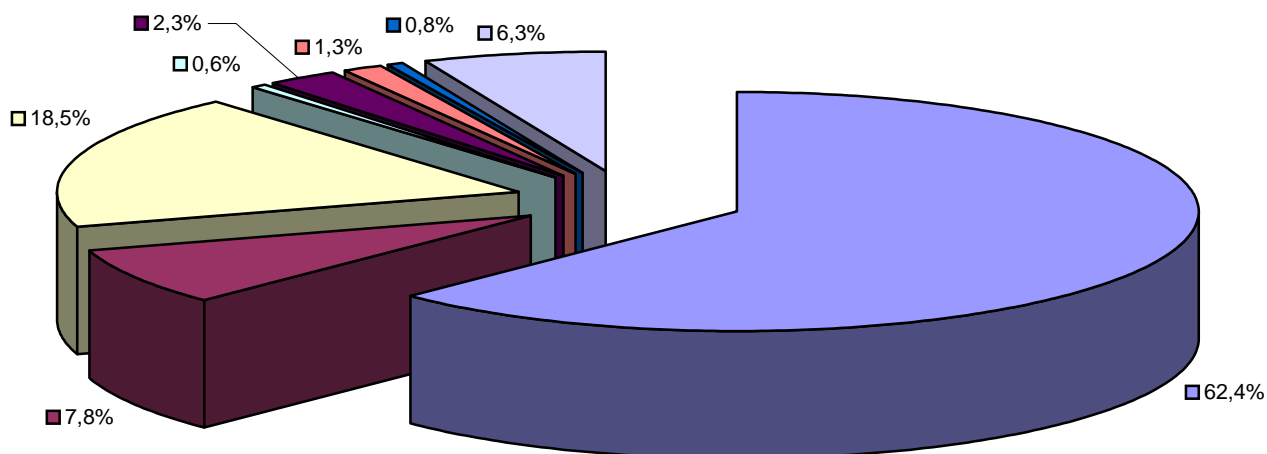
- | | | |
|-------------------------------|-------------------------|--------------------------|
| ■ nájemné | ■ poštovné | ■ telefony |
| ■ programový servis | ■ praní prádla | ■ Internet |
| ■ odvoz odpadů | ■ revize | ■ stočné a srážkové vody |
| ■ drobný program kraje PRK | ■ výměnný pobyt Německo | ■ projekt Comenius |
| ■ čerpání nadačního příspěvku | ■ lyžařské kurzy | ■ sportovní kurzy |
| ■ maturity | ■ další drobné služby | |

Cestovné



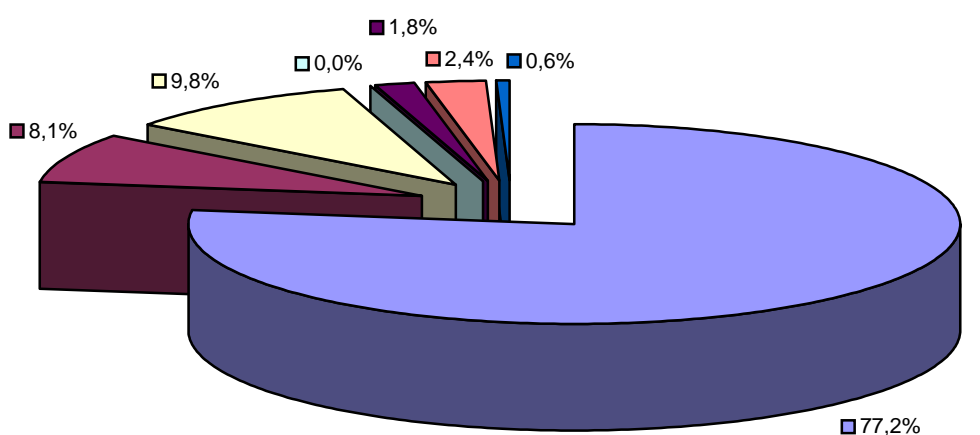
- | | | | |
|--------------|----------------------|--------------------|-----------------|
| ■ na LVVZ | ■ na sportovní kurzy | ■ na školní výlety | ■ na vzdělávání |
| ■ na exkurze | ■ na soutěže | ■ služební cesty | |

Platy pedagogických pracovníků



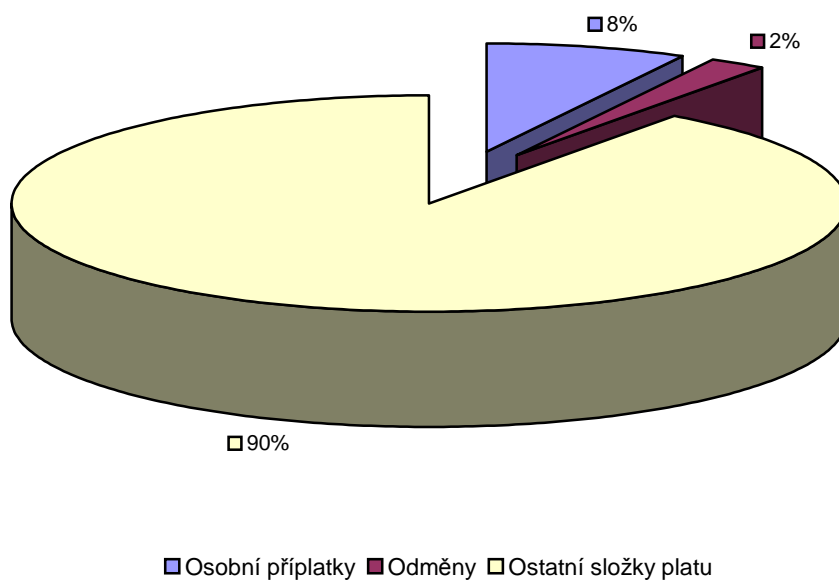
- platové tarify
- osobní příplatky
- náhrady platu
- za přesčasy
- odměny
- zvláštní příplatky (třídnictví, za speciální činnosti, ...)
- příplatky za vedení
- ostatní příplatky

Platy nepedagogických pracovníků

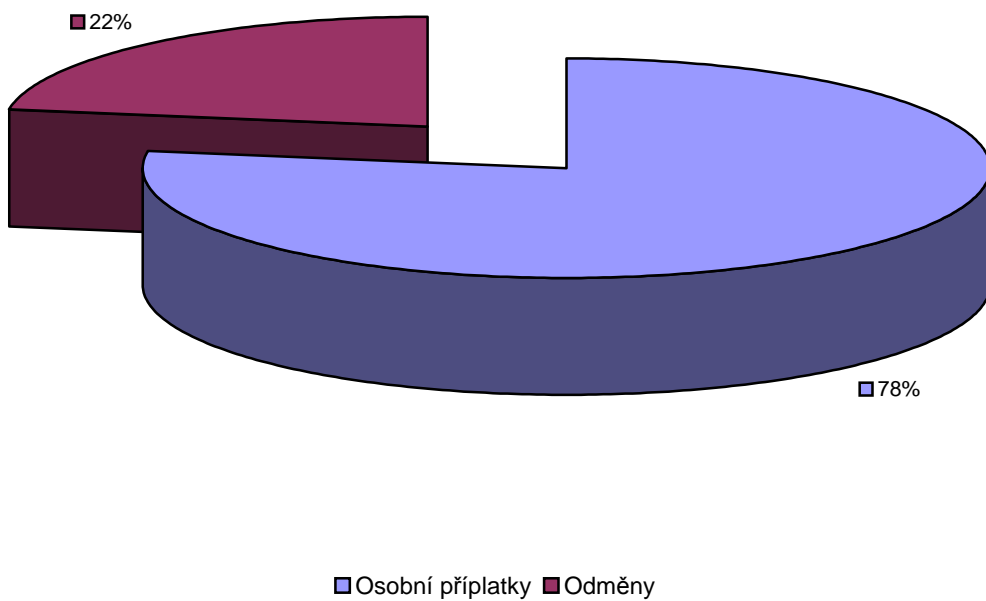


- platové tarify
- osobní příplatky
- náhrady platu
- za přesčasy
- odměny
- příplatky za vedení
- dělené směny

Poměr nárokových a nenárokových složek platů



Poměr osobních příplatků a odměn



Příloha č. 1 - Rozvaha
ZÁKLADNÍ

IČO : 48623687	Název organizace : Jiráskovo gymnázium Náchod
Právní forma : příspěvková organizace	Sídlo : Náchod

sestavená k 31.12.2011
v Kč, s přesností na dvě desetinná místa

pol.č.	Název položky	účet	1	2	3	4
			OBDOBÍ			
			BĚŽNÉ			MINULÉ
BRUTTO	KOREKCE	NETTO				
	AKTIVA CELKEM		66 028 688.54	24 763 013.95	41 265 674.59	41 605 000.00
A.	Stálá aktiva		62 025 113.76	24 762 552.95	37 262 560.81	37 542 000.00
I.	Dlouhodobý nehmotný majetek		297 776.30	297 776.30	0.00	0.00
1.	Nehmotné výsledky výzkumu a vývoje	012				
2.	Software	013	107 088.30	107 088.30		
3.	Ocenitelná práva	014				
4.	Povolenky na emise a preferenční limity	015				
5.	Drobný dlouhodobý nehmotný majetek	018	190 688.00	190 688.00		
6.	Ostatní dlouhodobý nehmotný majetek	019				
7.	Nedokončený dlouhodobý nehmotný	041				
8.	Uspořádací účet tech. zhodnocení	044				
9.	Poskytnuté zálohy na dlouhodobý	051				
II.	Dlouhodobý hmotný majetek		61 727 337.46	24 464 776.65	37 262 560.81	37 542 000.00
1.	Pozemky	031	757 280.00		757 280.00	757 000.00
2.	Kulturní předměty	032	123 600.00		123 600.00	124 000.00
3.	Stavby	021	52 495 223.56	16 181 081.75	36 314 141.81	36 577 000.00
4.	Samostatné movité věci a soubory	022	1 283 910.20	1 216 371.20	67 539.00	84 000.00
5.	Pěstiteleské celky trvalých porostů	025				
6.	Drobný dlouhodobý hmotný majetek	028	7 067 323.70	7 067 323.70		
7.	Ostatní dlouhodobý hmotný majetek	029				
8.	Nedokončený dlouhodobý hmotný	042				
9.	Uspořádací účet tech. zhodnocení	045				
10.	Poskytnuté zálohy na dlouhodobý	052				
III.	Dlouhodobý finanční majetek		0.00	0.00	0.00	0.00
1.	Majetkové účasti v osobách s	061				
2.	Majetkové účasti v osobách s	062				
3.	Dluhové cenné papíry držené do	063				
4.	Půjčky osobám ve skupině	066				
5.	Jiné dlouhodobé půjčky	067				
6.	Termínované vklady dlouhodobé	068				
7.	Ostatní dlouhodobý finanční majetek	069				
8.	Pořizovaný dlouhodobý finanční majetek	043				
9.	Poskytnuté zálohy na dlouhodobý	053				
IV.	Dlouhodobé pohledávky		0.00	0.00	0.00	0.00
1.	Poskytnuté návratné finanční výpomoci	462				
2.	Dlouhodobé pohledávky z postoupených	464				
3.	Dlouhodobé poskytnuté zálohy	465				
4.	Dlouhodobé pohledávky z ručení	466				
5.	Dlouhodobé pohledávky z nástrojů	468				
6.	Ostatní dlouhodobé pohledávky	469				

pol.č.	Název položky	účet	1	2	3	4
			OBDOBÍ			
			BĚŽNÉ			MINULÉ
BRUTTO	KOREKCE	NETTO				
B.	Oběžná aktiva		4 003 574.78	461.00	4 003 113.78	4 063 000.00
I.	Zásoby		0.00	0.00	0.00	0.00
	1. Pořízení materiálu	111				
	2. Materiál na skladě	112				
	3. Materiál na cestě	119				
	4. Nedokončená výroba	121				
	5. Polotovary vlastní výroby	122				
	6. Výrobky	123				
	7. Pořízení zboží	131				
	8. Zboží na skladě	132				
	9. Zboží na cestě	138				
	10. Ostatní zásoby	139				
II.	Krátkodobé pohledávky		201 394.74	461.00	200 933.74	297 000.00
	1. Odběratele	311				
	2. Směnky k inkasu	312				
	3. Pohledávky za eskontované cenné	313				
	4. Krátkodobé poskytnuté zálohy	314	160 970.00		160 970.00	122 000.00
	5. Jiné pohledávky z hlavní činnosti	315				
	6. Poskytnuté návratné finanční výpomoci	316				
	7. Krátkodobé pohledávky z postoupených	317				
	8. Pohledávky z titulu daní a obdobných	318				
	9. Pohledávky ze sdílených daní	319				
	10. Pohledávky za zaměstnanci	335				
	11. Zúčtování s institucemi sociálního	336				
	12. Daň z příjmů	341				
	13. Jiné přímé daně	342				
	14. Daň z přidané hodnoty	343				
	15. Jiné daně a poplatky	345				
	16. Pohledávky za ústředními rozpočty	346				
	17. Pohledávky za územními rozpočty	348				
	18. Pohledávky za účastníky sdružení	351				
	19. Krátkodobé pohledávky z ručení	361				
	20. Pevné termínové operace a opce	363				
	21. Pohledávky z finančního zajištění	365				
	22. Pohledávky z vydaných dluhopisů	367				
	23. Krátkodobé pohledávky z nástrojů	371				
	24. Poskytnuté zálohy na transfery	373				
	25. Náklady příštích období	381	36 148.80		36 148.80	49 000.00
	26. Příjmy příštích období	385	2 617.00		2 617.00	124 000.00
	27. Dohadné účty aktivní	388	17.66		17.66	
	28. Ostatní krátkodobé pohledávky	377	1 641.28	461.00	1 180.28	2 000.00
III.	Příjmové účty rozpočtového		0.00	0.00	0.00	0.00
	1. Příjmový účet organizačních složek	222				
IV.	Krátkodobý finanční majetek		3 802 180.04	0.00	3 802 180.04	3 766 000.00
	1. Majetkové cenné papíry k obchodování	251				
	2. Dluhové cenné papíry k obchodování	253				
	3. Jiné cenné papíry	256				
	4. Termínované vklady krátkodobé	244				
	5. Jiné běžné účty	245				
	6. Účty spravovaných prostředků	247				
	7. Souhrnné účty	248				

pol.č.	Název položky	účet	1	2	3	4
			OBDOBÍ			
			BĚŽNÉ			MINULÉ
BRUTTO	KOREKCE	NETTO				
8.	Účty pro sdílení daní a pro dělenou	249				
9.	Běžný účet	241	3 093 492.24		3 093 492.24	2 984 000.00
10.	Běžný účet FKSP	243	664 904.80		664 904.80	761 000.00
11.	Základní běžný účet územních	231				
12.	Běžné účty fondů územních	236				
13.	Běžné účty státních fondů	224				
14.	Běžné účty fondů organizačních složek	225				
15.	Ceniny	263	30.00		30.00	
16.	Peníze na cestě	262				
17.	Pokladna	261	43 753.00		43 753.00	21 000.00

pol.č.	Název položky	účet	1	2
			OBDOBÍ	
			BĚŽNÉ	MINULÉ
	PASIVA CELKEM		41 265 674.59	41 605 000.00
C.	Vlastní kapitál		38 191 602.33	38 583 000.00
I.	Jmění účetní jednotky a upravující položky		37 262 560.81	37 542 000.00
1.	Jmění účetní jednotky	401	37 262 560.81	16 752 000.00
2.	Fond privatizace	402		
3.	Transfery na pořízení dlouhodobého majetku	403		20 790 000.00
4.	Agregované příjmy a výdaje minulých let	404		
5.	Kurzové rozdíly	405		
6.	Oceňovací rozdíly při změně metody	406		
7.	Jiné oceňovací rozdíly	407		
8.	Opravy chyb minulých období	408		
II.	Fondy účetní jednotky		758 382.12	1 005 000.00
1.	Fond odměn	411	17 877.00	21 000.00
2.	Fond kulturních a sociálních potřeb	412	684 603.65	810 000.00
3.	Rezervní fond tvořený ze zlepšeného výsledku hospodaření	413	20 298.11	99 000.00
4.	Rezervní fond z ostatních titulů	414	32 046.00	73 000.00
5.	Fond reprodukce majetku, investiční fond	416	3 557.36	2 000.00
6.	Ostatní fondy	419		
III.	Výsledek hospodaření		170 659.40	36 000.00
1.	Výsledek hospodaření běžného účetního období	493	170 659.40	36 000.00
2.	Výsledek hospodaření ve schvalovacím řízení	431		
3.	Nerozdělený zisk, neuhrazená ztráta minulých let	432		
D.	Cizí zdroje		3 074 072.26	3 022 000.00
I.	Výdajové účty rozpočtového hospodaření		0.00	0.00
1.	Zvláštní výdajový účet	223		
II.	Rezervy		0.00	0.00
1.	Rezervy	441		
III.	Dlouhodobé závazky		0.00	0.00
1.	Dlouhodobé úvěry	451		
2.	Přijaté návratné finanční výpomoci dlouhodobé	452		
3.	Vydané dluhopisy	453		
4.	Závazky z pronájmu	454		
5.	Dlouhodobé přijaté zálohy	455		
6.	Dlouhodobé závazky z ručení	456		

pol.č.	Název položky	účet	1	2
			OBDOBÍ	
			BĚŽNÉ	MINULÉ
7.	Dlouhodobé směnky k úhradě	457		
8.	Dlouhodobé závazky z nástrojů spolufinancovaných ze zahraničí	458		
9.	Ostatní dlouhodobé závazky	459		
IV.	Krátkodobé závazky		3 074 072.26	3 022 000.00
1.	Krátkodobé úvěry	281		
2.	Eskontované krátkodobé dluhopisy (směnky)	282		
3.	Vydané krátkodobé dluhopisy	283		
4.	Jiné krátkodobé půjčky	289		
5.	Dodavatelé	321	12 402.00	
6.	Směnky k úhradě	322		
7.	Závazky z dávek sociálního zabezpečení	323		
8.	Krátkodobé přijaté zálohy	324	550 100.00	456 000.00
9.	Závazky z dělené správy a kaucí	325		
10.	Přijaté návratné finanční výpomoci krátkodobé	326		
11.	Přijaté zálohy daní	327		
12.	Závazky z výběru daní	328		
13.	Závazky ze sdílených daní	329		
14.	Zaměstnanci	331		7 000.00
15.	Jiné závazky vůči zaměstnancům	333		
16.	Zúčtování s institucemi sociálního zabezpečení a zdravotního pojištění	336	739 274.00	766 000.00
17.	Daň z příjmů	341		
18.	Jiné přímé daně	342	177 348.00	189 000.00
19.	Daň z přidané hodnoty	343		
20.	Jiné daně a poplatky	345		
21.	Závazky k ústředním rozpočtům	347		1 000.00
22.	Závazky k územním rozpočtům	349		
23.	Závazky k účastníkům sdružení	352		
24.	Krátkodobé závazky z ručení	362		
25.	Pevné termínové operace a opce	363		
26.	Závazky z neukončených finančních operací	364		
27.	Závazky z finančního zajištění	366		
28.	Závazky z upsaných nesplacených cenných papírů a podílů	368		
29.	Krátkodobé závazky z nástrojů spolufinancovaných ze zahraničí	372		
30.	Přijaté zálohy na transfery	374		
31.	Výdaje příštích období	383	237 877.60	55 000.00
32.	Výnosy příštích období	384		35 000.00
33.	Dohadné účty pasivní	389	52 988.00	184 000.00
34.	Ostatní krátkodobé závazky	378	1 304 082.66	1 329 000.00

Okamžik sestavení: 8:53

Podpisový záznam: Pejsarová Petra


Jiráskovo gymnázium
 Náchod, Rezníčkova 451
 547 01 NÁCHOD
 IČO: 48623687 IZO: 102266247
 tel./fax: +420 491 423 243
 e-mail: sekretariat@gymnachod.cz
 www.gymnachod.cz

5

Příloha č. 2 - Výkaz zisku a ztráty ZÁKLADNÍ

IČO : 48623687	Název organizace : Jiráskovo gymnázium Náchod
Právní forma : příspěvková organizace	Sídlo : Náchod

sestavený k 31.12.2011
v Kč, s přesností na dvě desetinná místa

pol.č.	Název položky	účet	1	2	3	4
			BĚŽNÉ OBDOBÍ		MINULÉ OBDOBÍ	
			Hlavní činnost	Hosp. činnost	Hlavní činnost	Hosp. činnost
A.	NÁKLADY		30 539 861.70	0.00	30 693 000.00	0.00
I.	Náklady z činnosti		30 539 861.49	0.00	30 693 000.00	0.00
1.	Spotřeba materiálu	501	653 341.53		796 000.00	
2.	Spotřeba energie	502	1 231 639.36		1 267 000.00	
3.	Spotřeba ostatních neskladovatelných	503				
4.	Prodané zboží	504				
5.	Opravy a udržování	511	379 804.00		554 000.00	
6.	Cestovné	512	134 981.00		120 000.00	
7.	Náklady na reprezentaci	513	3 000.00		3 000.00	
8.	Ostatní služby	518	1 487 783.00		1 712 000.00	
9.	Mzdové náklady	521	19 324 523.00		18 937 000.00	
10.	Náklady z dávek sociálního zabezpečení	523				
11.	Zákonné sociální pojištění	524	6 528 239.00		6 401 000.00	
12.	Jiné sociální pojištění	525	81 281.00		79 000.00	
13.	Zákonné sociální náklady	527	348 377.00		498 000.00	
14.	Jiné sociální náklady	528	57 294.00		19 000.00	
15.	Daň silniční	531				
16.	Daň z nemovitostí	532				
17.	Jiné daně a poplatky	538				
18.	Vratky daní z nadměrných odpočtů	539				
19.	Smluvní pokuty a úroky z prodlení	541				
20.	Jiné pokuty a penále	542				
21.	Dary	543				
22.	Prodaný materiál	544				
23.	Manka a škody	547				
24.	Tvorba fondů	548				
25.	Odpisy dlouhodobého majetku	551	279 110.00		283 000.00	
26.	Zůstatková cena prodaného	552				
27.	Zůstatková cena prodaného	553				
28.	Prodané pozemky	554				
29.	Tvorba a zúčtování rezerv	555				
30.	Tvorba a zúčtování opravných položek	556	461.00			
31.	Náklady z odepsaných pohledávek	557				
32.	Ostatní náklady z činnosti	549	30 027.60		24 000.00	
II.	Finanční náklady		0.21	0.00	0.00	0.00
1.	Prodané cenné papíry a podíly	561				
2.	Úroky	562				
3.	Kurzové ztráty	563				
4.	Náklady z přecenění reálnou hodnotou	564				
5.	Ostatní finanční náklady	569	0.21			

pol.č.	Název položky	účet	1	2	3	4
			BĚŽNÉ OBDOBÍ		MINULÉ OBDOBÍ	
			Hlavní činnost	Hosp. činnost	Hlavní činnost	Hosp. činnost
III.	Náklady na transfery		0.00	0.00	0.00	0.00
1.	Náklady ústředních rozpočtů na transfery	571				
2.	Náklady územních rozpočtů na transfery	572				
3.	Náklady na nároky na prostředky státních	573				
4.	Náklady na ostatní nároky	574				
IV.	Náklady ze sdílených daní		0.00	0.00	0.00	0.00
1.	Náklady ze sdílené daně z příjmů	581				
2.	Náklady ze sdílené daně z příjmů	582				
3.	Náklady ze sdílené daně z přidané	584				
4.	Náklady ze sdílených spotřebních daní	585				
5.	Náklady ze sdílených majetkových daní	586				
6.	Náklady ze sdílené silniční daně	588				

pol.č.	Název položky	účet	1	2	3	4
			BĚŽNÉ OBDOBÍ		MINULÉ OBDOBÍ	
			Hlavní činnost	Hosp. činnost	Hlavní činnost	Hosp. činnost
B.	VÝNOSY		30 710 521.10	0.00	30 729 000.00	0.00
I.	Výnosy z činnosti		1 117 414.00	0.00	1 630 000.00	0.00
1.	Výnosy z prodeje vlastních výrobků	601				
2.	Výnosy z prodeje služeb	602	793 134.00		817 000.00	
3.	Výnosy z pronájmu	603	158 832.00		167 000.00	
4.	Výnosy z prodaného zboží	604				
5.	Výnosy ze správních poplatků	605				
6.	Výnosy z místních poplatků	606				
7.	Výnosy ze soudních poplatků	607				
8.	Jiné výnosy z vlastních výkonů	609				
9.	Změna stavu nedokončené výroby	611				
10.	Změna stavu polotovarů	612				
11.	Změna stavu výrobků	613				
12.	Změna stavu ostatních zásob	614				
13.	Aktivace materiálu a zboží	621				
14.	Aktivace vnitroorganizačních služeb	622				
15.	Aktivace dlouhodobého nehmotného	623				
16.	Aktivace dlouhodobého hmotného	624				
17.	Smluvní pokuty a úroky z prodlení	641				
18.	Jiné pokuty a penále	642				
19.	Výnosy z odepsaných pohledávek	643				
20.	Výnosy z prodeje materiálu	644	977.60		1 000.00	
21.	Výnosy z prodeje dlouhodobého	645				
22.	Výnosy z prodeje dlouhodobého	646				
23.	Výnosy z prodeje pozemků	647				
24.	Čerpání fondů	648	158 027.00		337 000.00	
25.	Ostatní výnosy z činnosti	649	6 443.40		308 000.00	

pol.č.	Název položky		1	2	3	4
			BĚŽNÉ OBDOBÍ		MINULÉ OBDOBÍ	
			Hlavní činnost	Hosp. činnost	Hlavní činnost	Hosp. činnost
II.	Finanční výnosy		19 127.10	0.00	26 000.00	0.00
1.	Výnosy z prodeje cenných papírů a podílů	661				
2.	Úroky	662	19 124.70		26 000.00	
3.	Kurzové zisky	663				
4.	Výnosy z přecenění reálnou hodnotou	664				
5.	Výnosy z dlouhodobého finančního	665				
6.	Ostatní finanční výnosy	669	2.40			
III.	Výnosy z daní a poplatků		0.00	0.00	0.00	0.00
1.	Výnosy z daně z příjmů fyzických osob	631				
2.	Výnosy z daně z příjmů právnických osob	632				
3.	Výnosy ze sociálního pojištění	633				
4.	Výnosy z daně z přidané hodnoty	634				
5.	Výnosy ze spotřebních daní	635				
6.	Výnosy z majetkových daní	636				
7.	Výnosy z energetických daní	637				
8.	Výnosy ze silniční daně	638				
9.	Výnosy z ostatních daní a poplatků	639				
IV.	Výnosy z nezpochybnitelných nároků		29 573 980.00	0.00	29 073 000.00	0.00
1.	Výnosy ústředních rozpočtů z transferů	671				
2.	Výnosy územních rozpočtů z transferů	672	29 573 980.00		29 073 000.00	
3.	Výnosy z nároků na prostředky slátních	673				
4.	Výnosy z ostatních nároků	674				
V.	Výnosy ze sdílených daní		0.00	0.00	0.00	0.00
1.	Výnosy ze sdílené daně z příjmů	681				
2.	Výnosy ze sdílené daně z příjmů	682				
3.	Výnosy ze sdílené daně z přidané	684				
4.	Výnosy ze sdílených spotřebních daní	685				
5.	Výnosy ze sdílených majetkových daní	686				
6.	Výnosy ze sdílené silniční daně	688				
VI.	VÝSLEDEK HOSPODAŘENÍ		0.00	0.00	0.00	0.00
1.	Výsledek hospodaření před zdaněním		170 659.40	0.00	36 000.00	0.00
2.	Daň z příjmů	591				
3.	Dodatečné odvody daně z příjmů	595				
4.	Výsledek hospodaření po zdanění		170 659.40	0.00	36 000.00	0.00

Okamžik sestavení: 8.53

Podpisový záznam: Pejsarová Petra


Jiráskovo gymnázium
 Náchod, Rezníčkova 451
 547 01 NÁCHOD
 IČO: 48623687 IZO: 102266247
 tel./fax: +420 491 423 243
 e-mail: sekretariat@gymnachod.cz
 www.gymnachod.cz



Přehled vzdělávání pedagogických pracovníků v roce 2011

Kdo	Počátek	Konec	Téma	Kde	Akreditace
Ba	19.4.11	21.4.11	Počítač ve škole	Nové Město na Moravě	3 439/10-25-46
Ba	9.10.11	11.10.11	Otevřená informatika - workshop pro SŠ	Praha	
Be	7.1.11	12.1.11	Základní kurz instruktora lyžování	Pec pod Sněžkou	14 026/2009-25-260
Be	8.9.11	8.9.11	Nakládání s NCHL a přípravy	Náchod	
Be	8.12.11	8.12.11	Nápady do hodiny chemie	Náchod	18 717/2011-25-509
Fe	4.11.11	4.11.11	Výuka angličtiny pomocí literatury - ano či ne?	Praha	11 653/2011-25-177
Fe	11.11.11	11.11.11	Language activities for teenagers	Praha	11 653/2011-25-177
Fi	7.3.11	7.3.11	Tvoříme vlastní výukové materiály s využitím na interaktivní tabuli - začátečníci	Choceň	16 015/2010-25-373a
Fi	18.3.11	18.3.11	Jak vzpomínáme? Československo 1938-1989 ve školním dějepise	HK	25 580/2010-25-603
Fi	11.4.11	11.4.11	Didaktické pomůcky pro výuku německého jazyka	Praha	4 127/2007-25-18
Fi	21.10.11	21.10.11	Übungen für die Zwischenzeit	Praha	8 703/2009-25-137
Fi	8.11.11	8.11.11	Moderní učitel dějepisu 8 - Politická a společenská perzekuce v Československu v 50. letech 20. století	HK	28 563/2011-25-739
Fi	30.11.11	30.11.11	Historie moderního parlamentarismu v českých zemích	Praha	
Fi	11.12.11	17.12.11	Seminář pro učitele NJ	SRN, Wiesneck	
Fo	7.3.11	7.3.11	Tvoříme vlastní výukové materiály s využitím na interaktivní tabuli - začátečníci	Choceň	16 015/2010-25-373a
Fo	8.3.11	8.3.11	Tvoříme vlastní výukové materiály s využitím na interaktivní tabuli - pokročilí	Choceň	16 015/2010-25-373a
Fo	11.4.11	11.4.11	Prezentační dovednosti učitele - jak zaujmout žáky, vyjednávat a přesvědčit	HK	25 351/2008-25-528
Fr	17.3.11	17.3.11	Jak předejít problémům s hlasem	HK	28 433/2009-25-657
Fr	31.3.11	31.3.11	Počítač - (ne)přítel pro každého?	Náchod	10 432/2010-25-288a
Fr	18.10.11	18.10.11	Metodický seminář pro učitele ŠJ	Pardubice	
Fr	19.10.11	19.10.11	Interaktivní tabule a její využití	Náchod	18 717/2011-25-509
Fr	23.11.11	23.11.11	Interaktivní tabule a její využití	Náchod	18 717/2011-25-509
Ha	23.2.11	23.2.11	Osvojení technik ICT v didaktice francouzštiny	Pardubice	10 161/2010-25-236
Ha	2.3.11	2.3.11	Osvojení technik ICT v didaktice francouzštiny	Pardubice	10 161/2010-25-236
Ha	8.4.11	8.4.11	Mluvní a hlasové průpravy pro učitele	Náchod	
Ha	6.5.11	6.5.11	Francouzská gastronomie	HK	3 428/2011-25-122
Ha	7.9.11	10.9.11	Evropský kongres učitelů FJ	Praha	
Ha	15.9.11	15.9.11	Kurz Excel	HK	
Ha	22.9.11	22.9.11	Kurz Excel	HK	
Ha	23.9.11	23.9.11	Kurz Excel	HK	
Ha	27.9.11	27.9.11	Kurz PowerPoint	HK	
Ha	16.11.11	16.11.11	Hry a kreativita v hodinách francouzštiny	HK	18 717/2011-25-509
Hv	19.1.11	19.1.11	Základy finanční matematiky	Náchod	16 683/2010-25-491
Hv	11.4.11	11.4.11	Prezentační dovednosti učitele - jak zaujmout žáky, vyjednávat a přesvědčit	HK	25 351/2008-25-528
Hv	15.4.11	15.4.11	Asertivita a efektivní komunikace	HK	11 977/2011-25-299
Hv	27.5.11	28.5.11	Zážitkový výcvikový kurz	Žďár nad Sázavou	14 058/2009-25-286
Hv	8.9.11	8.9.11	Nakládání s NCHL a přípravy	Náchod	
Hv	28.11.11	28.11.11	Asertivita a efektivní komunikace II	HK	11 977/2011-25-299
Hv	8.12.11	8.12.11	Nápady do hodiny chemie	Náchod	18 717/2011-25-509
Já	9.9.11	9.9.11	Kurz Word	HK	
Já	13.9.11	13.9.11	Kurz Word pro začátečníky	HK	
Já	20.9.11	20.9.11	Kurz Word	HK	
Já	27.9.11	27.9.11	Kurz PowerPoint	HK	
Já	10.10.11	10.10.11	Web a jeho využití v hodině cizího jazyka	HK	3 960/2010-25-82
Já	21.10.11	21.10.11	Grammar? No dread! No drill!	Praha	14 046/2009-25-276
Já	4.11.11	4.11.11	Výuka angličtiny pomocí literatury - ano či ne?	Praha	11 653/2011-25-177
Já	11.11.11	11.11.11	Language activities for teenagers	Praha	11 653/2011-25-177
Já	25.11.11	25.11.11	Warm - ups and, Icebreakers!	Praha	11 653/2011-25-177
Je	10.2.11	10.2.11	Scio Ekopdis	HK	
Je	9.6.11	12.6.11	Poznej a chraň - CHKO Jeseníky	Karlova Studánka	
Je	8.9.11	8.9.11	Nakládání s NCHL a přípravy	Náchod	
Jr	3.6.11	3.6.11	Každodenní život v matematických úlohách	HK	10 161/2010-25-236
Jr	8.9.11	8.9.11	Nakládání s NCHL a přípravy	Náchod	
Jr	26.9.11	26.9.11	Biologické praktikum	Náchod	3 428/2011-25-122
Jr	13.10.11	13.10.11	Krizové situace ve školním prostředí	Rychnov nad Kněžnou	16 683/2010-25-491
Jů	22.3.11	22.3.11	Seminář Cermat - maturitní zkoušky	HK	
Jů	11.4.11	11.4.11	Inovace ve výuce na SŠ	Praha	3 452/2010-25-50
Jů	3.6.11	3.6.11	Každodenní život v matematických úlohách	HK	10 161/2010-25-236
Jů	5.10.11	5.10.11	Hrajeme si v matematice	Náchod	18 717/2011-25-509
Jů	13.10.11	13.10.11	Interaktivní tabule v hodinách matematiky a fyziky na ZŠ	HK	25 580/2010-25-603

Přehled vzdělávání pedagogických pracovníků v roce 2011

Kdo	Počátek	Konec	Téma	Kde	Akreditace
Jů	20.10.11	20.10.11	Finanční gramotnost s využitím kancelářského SW	Náchod	25 580/2010-25-603
Jů	23.11.11	23.11.11	ATTEST - workshop	HK	
Jů	28.11.11	28.11.11	Školení k maturitním zkouškám na KÚ	HK	
Jž	21.10.11	21.10.11	Grammar? No dread! No drill!	Praha	14 046/2009-25-276
Jž	25.11.11	25.11.11	Warm - ups and, Icebreakers!	Praha	11 653/2011-25-177
Ko	2.1.11	6.1.11	Doškolovací kurz pro instruktory snowboardingu	Pec pod Sněžkou	14 026/2009-25-260
Kr	17.1.11	17.1.11	Školení ke státní maturitě	HK	
Kr	19.1.11	19.1.11	Hodnotitel písemných prací	HK	
Kr	24.1.11	24.1.11	Cerifikace hodnotitele ústní zkoušky	HK	
Kr	2.2.11	2.2.11	Certifikace hodnotitelů státní maturity	HK	
Kr	23.3.11	23.3.11	Chcete poznat interakt. Tabuli v AJ ? - smart board pro pokročilé	Praha	19 319/2008-25-358
Kr	8.4.11	8.4.11	Mluvní a hlasové průpravy pro učitele	Náchod	
Kr	26.8.11	26.8.11	Kurz Excel	HK	
Kr	1.9.11	1.9.11	Kurz Excel	HK	
Kr	7.9.11	7.9.11	Kurz Excel	HK	
Kr	21.10.11	21.10.11	Grammar? No dread! No drill!	Praha	14 046/2009-25-276
Ks	8.9.11	8.9.11	Nakládání s NCHL a přípravy	Náchod	
Ks	8.12.11	8.12.11	Nápady do hodiny chemie	Náchod	18 717/2011-25-509
Lu	10.10.11	10.10.11	Web a jeho využití v hodině cizího jazyka	HK	3 960/2010-25-82
Lu	8.12.11	8.12.11	Práce s jazykem a metodikou angličtiny	HK	16 683/2010-25-491
Ma	17.1.11	17.1.11	Jak se úspěšně bránit manipulaci	HK	14 131/2009-25-323
Ma	30.3.11	30.3.11	Komunikační dovednosti při řešení konfliktů	HK	9 407/2009-25-224
Ma	26.4.11	26.4.11	Biologické praktikum	Náchod	3 428/2011-25-122
Ma	4.5.11	4.5.11	Geologická praktika v přírodě	Náchod	3 428/2011-25-122
Ma	27.5.11	28.5.11	Zážitkový výcvikový kurz	Žďár nad Sázavou	14 058/2009-25-286
Ma	8.9.11	8.9.11	Nakládání s NCHL a přípravy	Náchod	
Ma	8.12.11	8.12.11	Matematika s využitím kancelářského SW	HK	19 167/05-25
Ma	14.12.11	14.12.11	Základy diferenciálního a integrálního počtu jednoduše a názorně	Praha	25 613/2010-25-616
Mc	1.3.11	1.3.11	Nová maturita - ČJ	HK	
Mc	18.3.11	18.3.11	Nová maturita - ČJ	HK	
Mc	8.4.11	8.4.11	Mluvní a hlasové průpravy pro učitele	Náchod	
Mc	26.4.11	26.4.11	Krizové situace ve školním prostředí	Náchod	16 683/2010-25-491
Mc	20.10.11	20.10.11	Komunikace ve školství	HK	19 580/2008-25-444
Mc	11.11.11	11.11.11	Cesty minulosti. Ve stopách Římanů	HK	28 554/2011-25-730
Mc	9.12.11	14.12.11	Instruktorský kurz snowboardingu	Pec pod Sněžkou	14 026/2009-25-260
Mč	8.4.11	8.4.11	Mluvní a hlasové průpravy pro učitele	Náchod	
Mč	10.11.11	10.11.11	Hrátky s čajovými obaly	Česká Skalice	18 717/2011-25-509
Mč	16.11.11	16.11.11	Asertivita s vlídnou tvář	Olomouc	11 653/2011-25-177
Mi	11.1.11	11.1.11	Grafické techniky pro každého	Česká Skalice	16 683/2010-25-491
Mi	28.2.11	28.2.11	Jazykové hry v hodinách ČJ	Náchod	16 683/2010-25-491
Mi	28.2.11	28.2.11	Jazykové hry v hodinách ČJ	Náchod	16 683/2010-25-491
Mi	15.3.11	15.3.11	Inovativní interpretační přístup k textu	Náchod	3 428/2011-25-122
Mi	5.5.11	5.5.11	Hliněná batika	Česká Skalice	33 040/2010-25-830
Mi	21.5.11	22.5.11	Grafika ve škole - hlubotisk	Praha	10 164/2010-25-238
Mi	2.6.11	2.6.11	Literární exkurze - Nové Město pražské II	Praha	4 134/2010-25-127a
Mi	10.11.11	10.11.11	Hrátky s čajovými obaly	Česká Skalice	18 717/2011-25-509
Ns	11.11.11	11.11.11	Language activities for teenagers	Praha	11 653/2011-25-177
Ný	15.3.11	15.3.11	Inovativní interpretační přístup k textu	Náchod	3 428/2011-25-122
Ný	21.11.11	21.11.11	Práce s chybou v hodinách ČJ	HK	16 683/2010-25-491
Ný	8.12.11	8.12.11	Jak zajímavě vyučovat slohu	HK	3 428/2011-25-122
OI	10.1.11	10.1.11	Ženy spisovatelky v kontextu současné literatury	Náchod	16 683/2010-25-491
OI	28.2.11	28.2.11	Jazykové hry v hodinách ČJ	Náchod	16 683/2010-25-491
OI	28.2.11	28.2.11	Jazykové hry v hodinách ČJ	Náchod	16 683/2010-25-491
Pa	22.3.11	22.3.11	Google - nejen vyhledávání pojmů	HK	24 887/2010-25-528
Pc	1.4.11	1.4.11	ICT koordinátor	HK	25 511/2010-25-644
Pc	15.4.11	15.4.11	ICT koordinátor	HK	25 511/2010-25-644
Pc	19.4.11	21.4.11	Počítač ve škole	Nové Město na Moravě	3 439/10-25-46
Pc	20.5.11	20.5.11	ICT koordinátor	HK	25 511/2010-25-644
Pc	3.6.11	3.6.11	ICT koordinátor	HK	25 511/2010-25-644
Pc	10.6.11	10.6.11	ICT koordinátor	HK	25 511/2010-25-644
Pc	6.9.11	6.9.11	Fondy EU	HK	
Pc	30.9.11	30.9.11	ICT koordinátor	HK	25 511/2010-25-644
Pc	9.10.11	11.10.11	Otevřená informatika - workshop pro SŠ	Praha	
Pc	14.10.11	14.10.11	ICT koordinátor	HK	25 511/2010-25-644
Pc	21.10.11	21.10.11	ICT koordinátor	HK	25 511/2010-25-644
Pc	4.11.11	4.11.11	ICT koordinátor	HK	25 511/2010-25-644

Přehled vzdělávání pedagogických pracovníků v roce 2011

Kdo	Počátek	Konec	Téma	Kde	Akreditace
Pc	18.11.11	18.11.11	ICT koordinátor	HK	25 511/2010-25-644
Pc	2.12.11	2.12.11	ICT koordinátor	HK	25 511/2010-25-644
Pc	16.12.11	16.12.11	ICT koordinátor	HK	25 511/2010-25-644
Po	3.2.11	6.2.11	Heuréka	Olomouc	
Po	2.9.11	4.9.11	Veletrh nápadů učitelů fyziky	Olomouc	12 053/2011-75-311
Po	14.12.11	14.12.11	Obsluha plynových zařízení	Náchod	
Pů	15.11.11	15.11.11	Pohybové hry pro děti	Náchod	33 040/2010/25-830
Ro	8.9.11	8.9.11	Nakládání s NCHL a přípravy	Náchod	
Ro	26.9.11	26.9.11	Biologické praktikum	Náchod	3 428/2011-25-122
Ro	13.10.11	13.10.11	Krizové situace ve školním prostředí	Rychnov nad Kněžnou	16 683/2010-25-491
Sk	8.9.11	8.9.11	Nakládání s NCHL a přípravy	Náchod	
Sl	14.12.11	14.12.11	Obsluha plynových zařízení	Náchod	
Šá	7.3.11	7.3.11	Tvoříme vlastní výukové materiály s využitím na interaktivní tabuli - začátečníci	Choceň	16 015/2010-25-373a
Šá	15.3.11	15.3.11	Inovativní interpretační přístup k textu	Náchod	3 428/2011-25-122
Šá	11.4.11	11.4.11	Didaktické pomůcky pro výuku německého jazyka	Praha	4 127/2007-25-18
Šá	2.6.11	2.6.11	Literární exkurze - Nové Město pražské II	Praha	4 134/2010-25-127a
Šá	21.10.11	21.10.11	Übungen für die Zwischenzeit	Praha	8 703/2009-25-137
Šá	7.11.11	7.11.11	Seminář WORD pro začátečníky	HK	
Šá	9.11.11	9.11.11	Seminář WORD pro začátečníky	HK	
Šá	10.11.11	10.11.11	Seminář WORD pro začátečníky	HK	
Šá	24.11.11	24.11.11	Alternativní a suportivní způsoby vyučování	HK	11 977/2011-25-299
Šá	2.12.11	2.12.11	Mit Sicherheit sprechen	Praha	8 703/2009-25-137
Šd	8.3.11	8.3.11	Prezenční kurz ŠMK	HK	
Ši	10.3.11	10.3.11	Ruština na základních školách jako druhý cizí jazyk	HK	9 044/2009-25-174
Ši	26.3.11	26.3.11	Seminář AJ	Praha	
Ši	29.3.11	29.3.11	RJ 8 Praha	Praha	14 046/2009-25-276
Ši	16.4.11	16.4.11	Školení AJ	Praha	
Ši	14.5.11	14.5.11	Konverzační seminář AJ	Praha	
Ši	4.6.11	4.6.11	konverzační seminář AJ	Praha	
Ši	21.10.11	21.10.11	Grammar? No dread! No drill!	Praha	14 046/2009-25-276
Ši	11.11.11	11.11.11	Language activities for teenagers	Praha	11 653/2011-25-177
Ši	13.12.11	13.12.11	Metodika pro učitele RJ	HK	
Šk	8.4.11	8.4.11	Zavádění standardů kvality	HK	
Šk	11.4.11	11.4.11	Zavádění standardů kvality	HK	
Šk	19.4.11	19.4.11	Pedagogický pracovník ve víru paragrafů - BOZP na škole	HK	28 022/2006-25-579
Šk	20.10.11	20.10.11	Finanční gramotnost s využitím kancelářského SW	Náchod	25 580/2010-25-603
Šk	23.11.11	23.11.11	ATTEST - workshop	HK	
Šk	24.11.11	24.11.11	ATTEST - workshop	HK	
Št	30.11.11	30.11.11	Historie moderního parlamentarismu v českých zemích	Praha	
Ví	12.1.11	16.1.11	Doškolovací kurz kurz lyžování	Pec pod Sněžkou	14 026/2009-25-260
Ví	19.4.11	21.4.11	Počítač ve škole	Nové Město na Moravě	3 439/10-25-46
Ví	9.10.11	11.10.11	Otevřená informatika - workshop pro SŠ	Praha	
Vr	11.4.11	11.4.11	Inovace ve výuce na SŠ	Praha	3 452/2010-25-50
Vr	17.6.11	17.6.11	Evropská unie	Praha	
Vr	11.10.11	11.10.11	Jak vyučovat finanční gramotnost poutavě a zábavně	Praha	2 959/2009-25-40
Vr	15.11.11	15.11.11	PowerPoint pro začátečníky	HK	
Vr	16.11.11	16.11.11	Osobní finance	HK	
Vr	2.12.11	3.12.11	Zážitkový výcvikový kurz	Brno	14 058/2009-25-286
Zá	17.3.11	17.3.11	Jak předejít problémům s hlasem	HK	28 433/2009-25-657
Zá	8.9.11	8.9.11	Nakládání s NCHL a přípravy	Náchod	
Zá	8.12.11	8.12.11	Nápady do hodiny chemie	Náchod	18 717/2011-25-509
Zá	14.12.11	14.12.11	Obsluha plynových zařízení	Náchod	