

# Jiráskovo gymnázium v Náchodě

Řezníčkova 451, 547 44 Náchod

Tel./Fax/Záznamník: +420 491 423243 E-mail: sekretariat@gymnachod.cz

<http://www.gymnachod.cz>



## Výroční zpráva o činnosti

(o hospodaření)

2009

**Název školy:** Jiráskovo gymnázium, Náchod, Řezníčkova 451

**IZO:** 102 266 247

**Kapacita:** 720 žáků

**Studijní obory:**

79-41-K/41 Gymnázium (JKOV: 79-02-5/00) studium denní délka studia: 4 r.

79-41-K/401 Gymnázium (JKOV: 79-02-5/00) studium denní délka studia: 4 r. – dobíhající obor

79-41-K/81 Gymnázium (JKOV: 79-02-5/00) studium denní délka studia: 8 r.

79-41-K/801 Gymnázium (JKOV: 79-02-5/00) studium denní délka studia: 8 r. – dobíhající obor

**Právní forma:** příspěvková organizace

**IČO:** 48 623 687

**Č. účtu:** 814 008 773/0300 u ČSOB Náchod

**Zřizovatel:** Královéhradecký kraj, Soukenická 1245, 500 03 Hradec Králové 3

**Ředitel školy:** Pavel Škoda, tel. 491 423 219, e-mail: reditel@gymnachod.cz

## Úvod

Dne 2. ledna 1992 zřídilo Ministerstvo školství, mládeže a tělovýchovy České republiky pod č.j. 10 014/92-241 s platností od 1. září 1991 státní školu s čestným názvem Jiráskovo gymnázium Náchod, Řezníčkova 451 jako rozpočtovou organizaci. Dodatkem ke zřizovací listině č.j. 20 115/94-60 ze dne 19. července 1994 bylo Jiráskovo gymnázium Náchod, Řezníčkova 451 s účinností od 1. ledna 1995 přeměněno na organizaci příspěvkovou. Rozhodnutím MŠMT ze dne 29. 12. 1998 č.j. 35 304/98-21 byl s účinností od 1. 1. 1999 změněn název školy na Jiráskovo gymnázium, Náchod, Řezníčkova 451. S platností od 1. 9. 2000 byla rozhodnutím č. j. 14 922/2000-21 ze dne 15. 6. 2000 zvýšena kapacita školy na 645 žáků.

K 1. 7. 2001 se zřizovatelem školy stal Královéhradecký kraj, Soukenická 1245, 500 03 Hradec Králové 3.

S účinností od 1. 9. 2002 byla rozhodnutím č. j.: 31 995/2001-21 ze dne 1. 2. 2002 zvýšena kapacita školy na 720 žáků.

K 30. 9. 2008 studovalo ve 24 třídách 697 žáků (239 na nižším, 220 na vyšším a 238 na čtyřletém gymnáziu). K 30. 9. 2009 měla škola ve 24 třídách 693 žáků (240 na nižším, 214 na vyšším a 239 na čtyřletém gymnáziu).

Vyučování a provoz zajišťovalo 50,244 přepočtených pedagogických pracovníků a 9,605 přepočtených nepedagogických pracovníků.

### **I. ROZBOR HOSPODAŘENÍ S FINANČNÍMI PROSTŘEDKY DLE §161 Odst. 9 ZÁKONA Č. 561/2004 SB.**

Zpracovatel zpracuje rozbor hospodaření s finančními prostředky v rozsahu stanoveném přílohami č. 1 a 2 ke Směrnici Ministerstva školství, mládeže a tělovýchovy Č.j.: 19 963/2005-44 ze dne 4. srpna 2005 uveřejněné ve Věstníku vlády pro orgány krajů a orgány obcí (dále jen "směrnice").

K údajům uvedeným v tabulce podle přílohy č. 1 ke směrnici připojí zpracovatel komentář, v němž uvede zejména:

- a) okolnosti, které měly vliv na výši čerpání finančních prostředků,
- b) hodnocení skutečností, jimiž byly způsobeny odchylky skutečného čerpání finančních prostředků od rozpočtovaných ukazatelů.

K údajům uvedeným v tabulce podle přílohy č. 2 ke směrnici připojí zpracovatel komentář, v němž uvede rozhodné skutečnosti ovlivňující jednotkové výkony ve sledovaném kalendářním roce.

#### **Komentář k příloze č. 1**

Všechny přidělené prostředky ze státního rozpočtu byly vyčerpány, a to v souladu se závaznými ukazateli a s rozpočtem školy.

Většinu prostředků jsme použili na platy, OON a na související odvody. Peníze na platy nám byly přiděleny nejen ve formě přímých výdajů na vzdělávání, ale i v několika rozvojových programech jako další účelové prostředky ze státního rozpočtu. Takto bylo účetně evidováno 5 složek platu, každá v 6 položkách.

Na ONIV nám bylo v roce 2009 poskytnuto 466 800 Kč, tj. jen 74% částky, kterou jsme měli k dispozici v roce předcházejícím. Tyto prostředky jsme, stejně jako prostředky ušetřené na odvodech pojistného a FKSP ve výši 142 868 Kč, použili v souladu s jejich určením na nákup učebních pomůcek, na učebnice pro žáky nižšího gymnázia, na knihy, učebnice a časopisy používané pro výuku učitelů, na cestovné v souvislosti s výukou žáků, na další vzdělávání pedagogů a na další náklady přímo související s výukou. Viz níže uvedené tabulky.

Všechny tyto prostředky byly účelně vynaloženy na zkvalitnění výuky.

#### **Komentář k příloze č. 2**

Počet žáků byl v souladu s kapacitou školy a koncepcí jejího rozvoje.

## II. HOSPODAŘENÍ ORGANIZACE JAKO CELKU

Základem zprávy o hospodaření organizace jako celku je sada tabulek uvedených v příloze, ve kterých je vše, co vyžadují platná legislativa a Směrnice č. 7 Rady Královéhradeckého kraje k řízení příspěvkových organizací zřízených krajem.

### Komentář k tabulkám

#### 1. Výnosy hlavní činnosti (tabulka č. 1)

Nejdůležitějším zdrojem financování školy jsou dotace z rozpočtu kraje a ze státního rozpočtu.

Kromě obvyklých dotací na přímé náklady související se vzděláváním a na provoz školy (nepřímé náklady) jsme získali následující částky:

- V rámci příspěvku na provoz - 48 000 Kč v rámci individuální úpravy příspěvku na energie, 214 000 Kč na zařizovací předměty v souvislosti s investiční akcí Rekonstrukce sociálního zařízení, 115 300 Kč na roční licenci programového vybavení Microsoft.
- Na přímé náklady na vzdělávání - účelové prostředky ze státního rozpočtu z programu „Zvýšení nenárokových složek platů a motivačních složek mezd pedagogických pracovníků regionálního školství s ohledem na kvalitu jejich práce“ – II. ETAPA ve výši 127 000 Kč, z programu Podpora řešení dopadu meziročního snížení počtu žáků – „Hustota“ a „Specifika“ – 2. ETAPA ve výši 69 100 Kč, z programu Posílení úrovně odměňování nepedagogických pracovníků ve výši 46 000 Kč a z programu Posílení úrovně odměňování nepedagogických pracovníků – II. ETAPA ve výši 61 000 Kč.

Přičiněním jednotlivých učitelů a ekonomky školy jsme obdrželi následující granty a příspěvky:

- 18 000 Kč na výrobu loutek a příslušenství pro stínové divadlo, které bude provozovat náš divadelní soubor Hidrak pod vedením PaedDr. Blanky Dvořáčkové,
- 10 000 Kč na pořízení divadelních pomůcek – praktikáblů – pro divadelní soubor DRED v čele s Mgr. Štěpánem Macurou, to vše z drobných programů Královéhradeckého kraje.
- Z tohoto zdroje získal na konci roku i Mgr. Jan Ježek částku ve výši 50 000 Kč k uskutečnění programu „Ekologická výchova na Jiráskově gymnáziu“. Program je dvouletý.
- Dále jsme obdrželi 9 000 Kč z programu „Podpora příspěvkových organizací vykonávajících činnost škol a školských zařízení s výbornými výsledky talentovaných žáků“ (z toho bylo použito 3 000 Kč na OON pro učitele a 6 000 Kč na nákup učebních pomůcek do těch sbírek, kde pracují strážníci těchto úspěchů).
- V příjmech se také objevila část z dvouletého grantu z programu Comenius v rámci programu celoživotního učení. Je určen pro mezinárodní mobilitu s tureckým lyceem Sehit Bimbasi Adil Karafou Anadolu Lisesi, Osmaniye, Turkey. Do výnosů bylo v roce 2009 zaúčtováno 28 500 Kč z celkem získaných 10 400 EUR. V roce 2010 by měl být projekt ukončen návštěvou našich dětí v Turecku. Jejich studenti nás navštívili v roce 2009.

Významným mimorozpočtovým příjmem byl v roce 2009 příjem z pronájmů ve výši 143 387 Kč. Tato částka je již několik let přibližně vyrovnaná. Největší zájem je o pronájem tělocvičny a zrcadlového sálu.

Dalšími, tzv. mimorozpočtovými příjmy, jsou především příjmy z pronájmů a čerpání fondů organizace (FRIM - fond rozvoje investičního majetku, RF - rezervní fond) a FO – fond odměn.

- Z rezervního fondu jsme čerpali 68 980 Kč, z toho 45 198 Kč na odloženou daň. Tuto částku jsme použili jako každoročně na úhradu páry. Část ve výši 17 942 Kč, která byla získána jako dar od Občanského sdružení Život dětem, byla použita v souladu s účelem daru k nákupu interaktivní tabule eBeam USB (zbylá část samozřejmě hrazena školou), malá částka z účelově vázaných peněz ve fondu byla průčtována také na učební pomůcku do chemie a zbytek tvořily odvody související s použitím fondu odměn.
- Fond FRIM byl čerpán na investice i na ostatní opravy a údržbu. Podrobnosti viz tabulky.
- Fond odměn byl čerpán ve výši 2 293 Kč.

Slušným výnosem byly i úroky z běžného účtu ve výši 51 596 Kč.

Zásadní položkou tabulky jsou tržby od žáků na úhradu nákladů spojených s pořádáním lyžařských kurzů ve výši 635 246 Kč.

Darem jsme v roce 2009 získali: již výše zmiňovanou částku 17 942 Kč od Občanského sdružení Život dětem, od firmy REDOMO a.s. Hradec Králové žaluzie v hodnotě 18 873,40 Kč, od firmy VEBA a.s., textilní závody Broumov ručníky v hodnotě 845 Kč, dále od našich učitelů Mgr. Suchanka reproduktory v hodnotě 500 Kč a od Mgr. Štegerové monitor v hodnotě 450 Kč.

V příštích letech se pravděpodobně nepodaří výnosy z výše uvedených zdrojů zásadně zvýšit. Určitě se ale zlepšila úroveň získávání grantů od Královéhradeckého kraje. Na dotaci z Evropské unie jsme zatím nedosáhli.

## **2. Náklady hlavní činnosti (tabulka č. 2 a tabulka č. 4)**

Vzhledem k menšímu množství finančních prostředků na přímé ONIV v letošním roce proti loňsku jsme si museli omezit výdaje na učební pomůcky a učebnice.

V roce 2009 byly zakoupeny zejména 3 interaktivní tabule. Dále byly do sbírky IVT do učebny IVT1 pořízeny nové (ale repasované) počítače, stávající budou přemístěny do IVT3. Do sbírky tělesné výchovy jsme koupili DVD přehrávač, dva kusy resuscitačních figurín, dále drobné předměty např. florbalové hokejky, lapačky pro brankáře, volejbalové míče. Do zeměpisu a dějepisu byly pořízeny mapy a DVD s výukovými programy. Do hudební výchovy byly zakoupen DVD přehrávač. Sbírkou jazyků se obohatila o dvě z výše uvedených interaktivních tabulí a dataprojektor. Do sbírky matematiky byly pořízeny počítačové hry. Do sbírky fyziky byl zakoupen laboratorní zdroj, do chemie pH metr GRYF a závaží. Do loni nově pořízené sbírky ZSV si objednali DVD „Být v obraze“.

Meziročně velmi nepravidelně kolísají výdaje za učebnice. Tento fond je potřeba doplňovat a obnovovat podle okamžitých potřeb. Letos nás učebnice stály 112 344 Kč. Knihy do učitelské knihovny byly pořízeny za 27 318 Kč.

Mírně vzrostly náklady na pronájem licencí softwaru Microsoft pro všechny počítače školy, a to z 97 104 Kč na 115 300 Kč. Za připojení na Internet jsme utratili stejně jako v loňském roce.

Poměrně zásadní nárůst cestovného proti loňsku byl způsoben zejména tím, že se učitelé opět velmi intenzivně připravují na státní maturity.

V položce drobný hmotný majetek jsme proti loňsku výrazně ušetřili, ale bylo to tím, že jsme nedostali žádné účelově vázané prostředky na vybavení výškově stavitelným nábytkem. Nevybavené jsou už jen dvě třídy.

Utráceli jsme hlavně za následující položky: praktickým sektorovým nábytkem sloužícím k ukládání výtvarných potřeb a také hotových děl byla vybavena výtvarná výchova, tamtéž byly pořízeny paravány přehrazující prostor třídy na učebnu a sklad materiálu k VV (je možné je používat i jako výstavní panely kamkoliv jinde), např. na výstavu středních škol, které se pravidelně zúčastňujeme nebo při Dni otevřených dveří a dalších akcích.

Dále jsme pokračovali ve vybavování místností žaluziemi a v rámci rekonstrukce sociálních zařízení a s ní souvisejících oprav kanalizace a povrchu dvora jsme zakoupili venkovní lavičky. Nezanedbatelnou částku stálo také vybavení nových sociálních zařízení mýdelníky, osoušeči rukou atd. Zbývá ještě dokoupit nástěnné odpadkové koše a štetky. Ty se nepodařilo ke konci roku sehnat v požadovaném provedení. Hlavně proto nám zůstal tak vysoký hospodářský výsledek. Snad nám jej zřizovatel převede do rezervního fondu, abychom z něj mohli tyto věci nakoupit v roce 2010. Úplný přehled o nákupu DHM je v níže uvedené tabulce.

O cca 38% ze 112 000 na 155 000 Kč se zvedly náklady na kopírování a tisk. S novým kopírovacím strojem z roku 2009 je však tato činnost podstatně rychlejší (1 stroj pro 700 žáků a 50 zaměstnanců) a lze používat i barvu. To se projevilo v položce nájemné.

Díky neustálému zdražování páry a tužší zimě jsme za páru utratili o 15% (o 82 688 Kč) více než v loňském roce. Na elektřinu a vodu jsme vynaložili téměř stejně jako vloni.

Proti loňsku jsme se museli výrazně uskromnit i v běžných opravách a údržbě, protože jsme na ně letos neměli žádnou výjimečnou účelovou dotaci. Podrobnější přehled o těchto opravách a údržbě je v tab. na straně 8.

Vše jsme si ale vynahradili v investičních akcích, které byly ovšem financovány přímo z FRIMu.

Letos nám také stouply náklady na revize, protože byl termín periodických revizí elektro a plynu.. Výdaje činily 63 702 Kč, stouply tak o 34%.

Výrazný pokles v kolonce služby je způsoben menším počtem lyžařských kurzů proti loňsku, kdy jsme pořádali i pro nedostatek sněhu z dřívějšího odložené kurzy. Tyto náklady jsou ale zcela hrazeny z prostředků vybraných od žáků resp. jejich zákonných zástupců.

Vzrostly také náklady na mzdové prostředky a zákonné odvody. Prostředky na tyto náklady jsou škole přidělovány normativně dle počtu žáků. Mzdové prostředky byly vyčerpány beze zbytku a v souladu s předpisy.

### **3. Hospodářský výsledek, doplňková činnost (tabulka č. 2 a č. 3)**

Hospodaření školy v hlavní činnosti skončilo kladným hospodářským výsledkem ve výši 140 140,14 Kč. Tato částka je tvořena zejména prostředky nutnými pro tvorbu odložené daně 29 980 Kč a dále částkou 65 286 Kč, kterou jsme nestihli vyčerpat na zařizovací předměty do nově zrekonstruovaných sociálních zařízení. Nástěnné odpadkové koše a štětky nebyly v požadovaném provedení k sehnání.

Doplňkovou činnost naše škola nemá.

### **4. Čerpání příspěvku na provoz dle jednotlivých součástí (tab. č. 4)**

Viz bod 2.

### **5. Finanční vypořádání dotací pro rok 2009 (tabulka č. 5)**

V roce 2009 jsme získali v několika programech další účelové prostředky ze státního rozpočtu, a to z programu „Zvýšení nenárokových složek platů a motivačních složek mezd pedagogických pracovníků regionálního školství s ohledem na kvalitu jejich práce“ – II. ETAPA ve výši 127 000 Kč, z programu Podpora řešení dopadu meziročního snížení počtu žáků – „Hustota“ a „Specifika“ – 2. ETAPA ve výši 69 100 Kč, z programu Posílení úrovně odměňování nepedagogických pracovníků ve výši 46 000 Kč a z programu Posílení úrovně odměňování nepedagogických pracovníků – II. ETAPA ve výši 61 000 Kč. Všechny jsem vyčerpali zcela a řádně v souladu s předpisy.

### **6. Tvorba a čerpání finančních fondů (tabulka č. 6)**

Z rezervního fondu jsme čerpali 68 980 Kč, z toho 45 198 Kč na odloženou daň. Tuto částku jsme použili jako každoročně na úhradu páry. Část ve výši 17 942 Kč, která byla získána jako dar od Občanského sdružení Život dětem, byla použita v souladu s účelem daru k nákupu interaktivní tabule eBeam USB (zbylá část samozřejmě hrazena školou), malá částka z účelově vázaných peněz ve fondu byla průúčtována také na učební pomůcku do chemie a zbytek tvořily odvody související s použitím fondu odměn. Nesoulad mezi výnosy z rezervního fondu a čerpáním z rezervního fondu k 31. 12. 2009 je způsoben časovým rozlišováním při účtování.

Fond odměn byl použit ve výši Kč 2 293 Kč.

Prostředky FKSP byly čerpány v souladu s vyhláškou o FKSP v platném znění a se zásadami jeho čerpání platnými v organizaci.

Fondy byly tvořeny a čerpány v souladu s příslušnou legislativou.

### **7. Finanční fondy a jejich krytí (tabulka č. 7)**

Rezervní fond, fond odměn, FKSP i FRIM jsou finančně kryty v plné výši. Rozdíly v tabulce č.7 vyplývají z časového rozlišení zaúčtování faktur a jejich plateb.

### **8. Investiční činnost (tabulky č. 8 a 9)**

Fond reprodukce investičního majetku (FRIM) je naplňován odpisy majetku (část prostředků zůstává škole a část je povinně odváděna do rozpočtu zřizovatele) a dotacemi od zřizovatele.

V roce 2009 jsme do fondu získali kromě odpisů ještě investiční prostředky z Fondu rozvoje a reprodukce Královéhradeckého kraje ve výši 8 408 824,50 na dvě investiční akce, na akci Rekonstrukce sociálního zařízení ve výši 7 028 089 Kč a na akci Stavební úpravy přístavby školy ve výši 1 439 640,50 Kč.

Část projektové dokumentace první z akcí byla vypracována a hrazena již v roce 2008, a to ve výši 219 317 Kč. Některé terénní práce ve výši 29 750 Kč budou kvůli počasí dokončeny až v roce 2010. Dá se tedy říci, že tato rekonstrukce zasáhla tříleté období. Ale bude dokončena a tím budou odstraněny nedostatky, které nám vytýkala Krajská hygienická stanice se sídlem v Hradci Králové ve svých kontrolních zjištěních. Nové i rekonstruované prostory sociálních zařízení jsou moderní, světlé a mají odpovídající kapacitu.

Po ukončení akce Stavební úpravy školy byly rekonstruovány prostory bývalé žákovské knihovny a kabinetu českého jazyka. Byla opravena střecha, vyměněny izolace, podhledy, osvětlení, podlahové krytiny a okna. Byly změněny naprosto nevyhovující vnitřní dispozice a provedeno zateplení. Nové jsou i datové a silové rozvody. V prostorách zrekonstruované přístavby tak kromě původního kabinetu nově najde místo 3. počítačová učebna. Knihovna byla přesunuta do opravených sklepních prostor.

### **Údaje o zakázkách**

V roce 2009 jsme vypisovali dvě velké zakázky, a to na obě investiční akce. Vše probíhalo za vydatné pomoci a pod dozorem ing. Stanislava Pitrmána, vedoucího oddělení investic Krajského úřadu Královéhradeckého kraje.

Zakázka **Rekonstrukce sociálního zařízení** byla uveřejněna na centrální adrese. Byly osloveny následující firmy: STAVOS Náchod Jiří Fabián, s.r.o. Náchod, Stavitelství RENOMA, spol. s r.o., Velké Poříčí, MOVIS Hronov, s.r.o., STAKO Červený Kostelec s.r.o., PS STAV Sedláček s.r.o., Náchod. Dále se přihlásila firma INEX CS, a.s. Náchod. Komise vybrala jako dodavatele stavba firmu INEX CS, a.s. Náchod. Práce probíhaly v měsících červenci a srpnu, tj. o hlavních prázdninách. Nutno však říci, že spolupráce s firmou nebyla dobrá a po celou dobu stavby bylo nutno řešit množství problémů. Nakonec však dílo bylo dokončeno a předáno včas kolaudačním souhlasem č. 144/2009 – 4 odboru výstavby a územního plánování Městského úřadu v Náchodě. Nedostatky ze zápisu o předání díla byly odstraněny, dokončovací terénní práce budou z technologických důvodů provedeny na jaře 2010. Prodloužení čerpání dotace bylo odsouhlaseno zřizovatelem usnesením Rady Královéhradeckého kraje č. RK/39/1702/2009 ze dne 16. 12. 2009.

Zakázka **Stavební úpravy přístavby školy** probíhala v měsících listopadu a prosinci. Byly osloveny firmy STAVOS Náchod Jiří Fabián, MOVIS Hronov, s.r.o., Stavitelství RENOMA, spol. s r.o., Velké Poříčí, Průmstav Náchod s.r.o. Náchod a REDOMO a.s. Hradec Králové. Poslední z firem byla vybrána a stavbu uskutečnila a včas dokončila. S touto firmou jsme byli spokojeni.

Ostatní všechny naše zakázky v roce 2009 patřily do kategorie zakázek malého rozsahu. I při nich je zadavatel povinen dodržovat zásady transparentnosti, rovného zacházení a zákazu diskriminace.

Proto se při jejich zadávání vždy snažíme tyto zásady dodržet. Buď oslovujeme více zájemců a vyhodnotíme jejich nabídky nebo zjišťujeme cenu v místě a čase obvyklou pomocí internetu.

### **9. Zaměstnanci a platy (tabulka č. 10)**

Limit počtu zaměstnanců 62,41 nebyl v roce 2009 překročen. Ve škole pracovalo dle výkazu P1-04 59,849 přepočtených zaměstnanců.

Mzdové prostředky byly zcela vyčerpány, a to v souladu s platnou legislativou.

### **10. Stav pohledávek a závazků (tabulka č. 11)**

Po lhůtě splatnosti máme pohledávku ve výši 1 153,28 Kč. Vznikla v důsledku sporů při dělení firmy, která nám dodává mzdový software a zatím nebyla uhrazena.

V lednu 2009 jsme zaplatili firmě NJK Unicos Klatovy zálohu na programový servis mzdy v celkové výši 3 392 Kč. V této firmě došlo k problémům, v jejichž důsledku firma ukončila poskytování služeb ke dni 31. 8. 2009. Z tohoto důvodu jsme v září 2009 nárokovali vrácení částky za neodebrané služby. Firma dlužnou částku 1 153,28 Kč uznala zasláním dobropisu č. 6965486, který byl naší organizací přijat dne 8. 10. 2009. Datum splatnosti dobropisu byl 31. 12. 2009, ale úhrada dosud provedena nebyla. Máme důvody se domnívat, že firma NJK Unicos je v likvidaci. Telefonicky jsme již několikrát úhradu urgovali, dále budeme opět postupovat písemně.

### **11. Autoprovoz**

Škola nevlastní žádný automobil.

### III. DALŠÍ SKUTEČNOSTI A PODROBNOSTI K HOSPODAŘENÍ ORGANIZACE

#### a) Příjmy (zaokrouhлено na koruny)

<b>CELKOVÉ PŘÍJMY INVESTIČNÍ</b>	<b>8 408 825 Kč</b>
<b>CELKOVÉ PŘÍJMY NEINVESTIČNÍ</b>	<b>30 866 673 Kč</b>
poplatky od zletilých žáků nebo zákonných zástupců	0 Kč
příjmy z hospodářské činnosti	0 Kč
dotace přímé	26 586 400 Kč
dotace nepřímé	3 238 100 Kč
ostatní příjmy	1 042 173 Kč

#### b) Výdaje (zaokrouhлено na koruny)

<b>INVESTIČNÍ VÝDAJE CELKEM</b>	<b>8 495 381 Kč</b>
<b>NEINVESTIČNÍ VÝDAJE CELKEM</b>	<b>30 726 533 Kč</b>
<b>náklady na platy pracovníků</b>	<b>19 079 781 Kč</b>
<i>platy pedagogických pracovníků celkem</i>	<i>17 191 428 Kč</i>
<i>platové tarify</i>	<i>10 157 548 Kč</i>
<i>osobní příplatky</i>	<i>1 860 784 Kč</i>
<i>náhrady platu</i>	<i>2 795 221 Kč</i>
<i>za přesčasy</i>	<i>96 294 Kč</i>
<i>odměny</i>	<i>687 140 Kč</i>
<i>zvláštní příplatky (třídnictví, za speciální činnosti, ...)</i>	<i>230 529 Kč</i>
<i>příplatky za vedení</i>	<i>146 790 Kč</i>
<i>ostatní příplatky</i>	<i>1 217 122 Kč</i>
<i>platy nepedagogických pracovníků celkem</i>	<i>1 888 353 Kč</i>
<i>platové tarify</i>	<i>1 428 600 Kč</i>
<i>osobní příplatky</i>	<i>166 632 Kč</i>
<i>náhrady platu</i>	<i>186 387 Kč</i>
<i>za přesčasy</i>	<i>0 Kč</i>
<i>odměny</i>	<i>41 450 Kč</i>
<i>příplatky za vedení</i>	<i>54 886 Kč</i>
<i>dělené směny</i>	<i>10 398 Kč</i>
<b>ostatní osobní náklady</b>	<b>146 438 Kč</b>
<b>záonné odvody zdravotního a sociálního pojištění</b>	<b>6 389 329 Kč</b>
<b>záonné pojištění zaměstnanců</b>	<b>81 180 Kč</b>
<b>záonné odvody do FKSP</b>	<b>381 563 Kč</b>
<b>výdaje na učebnice, učební texty a pomůcky</b>	<b>588 726 Kč</b>
<i>učebnice</i>	<i>82 754 Kč</i>
<i>knihy</i>	<i>27 318 Kč</i>
<i>předplatné časopisů</i>	<i>29 590 Kč</i>
<i>učební pomůcky</i>	<i>449 064 Kč</i>
<b>stipendia</b>	<b>0 Kč</b>
<b>ostatní provozní náklady</b>	<b>4 059 516 Kč</b>
<i>materiálové náklady</i>	<i>576 539 Kč</i>
<i>úklidové prostředky</i>	<i>28 386 Kč</i>
<i>materiál na opravu a údržbu</i>	<i>9 794 Kč</i>
<i>materiál ostatní</i>	<i>143 925 Kč</i>
<i>drobný hmotný majetek</i>	<i>389 821 Kč</i>
<i>drobný nehmotný majetek</i>	<i>0 Kč</i>
<i>ochranné pracovní pomůcky</i>	<i>4 612 Kč</i>

<i>energie</i>	<i>1 142 540 Kč</i>
<i>elektrická energie</i>	<i>489 917 Kč</i>
<i>pára</i>	<i>625 888 Kč</i>
<i>vodné</i>	<i>26 736 Kč</i>
<i>oprava, údržba</i>	<i>351 828 Kč</i>
<i>malování a nátěry</i>	<i>130 890 Kč</i>
<i>podlahy</i>	<i>96 455 Kč</i>
<i>obložení stěn</i>	<i>32 273 Kč</i>
<i>elektroinstalace</i>	<i>28 122 Kč</i>
<i>kanalizace</i>	<i>25 770 Kč</i>
<i>další drobné opravy a údržba</i>	<i>38 318 Kč</i>
<i>cestovné</i>	<i>121 871 Kč</i>
<i>na LVVZ</i>	<i>7 400 Kč</i>
<i>na sportovní kurzy</i>	<i>13 219 Kč</i>
<i>na školní výlety</i>	<i>9 092 Kč</i>
<i>na vzdělávání</i>	<i>59 572 Kč</i>
<i>na exkurze</i>	<i>20 748 Kč</i>
<i>na soutěže</i>	<i>8 562 Kč</i>
<i>služební cesty</i>	<i>3 278 Kč</i>
<i>reprezentace</i>	<i>2 859 Kč</i>
<i>služby</i>	<i>1 542 693 Kč</i>
<i>další vzdělávání</i>	<i>71 820 Kč</i>
<i>nájemné</i>	<i>173 271 Kč</i>
<i>poštovné</i>	<i>21 228 Kč</i>
<i>telefony</i>	<i>58 027 Kč</i>
<i>stravování</i>	<i>52 899 Kč</i>
<i>programový servis</i>	<i>10 478 Kč</i>
<i>praní prádla</i>	<i>4 450 Kč</i>
<i>Internet</i>	<i>69 600 Kč</i>
<i>odvoz odpadů</i>	<i>32 078 Kč</i>
<i>revize</i>	<i>63 702 Kč</i>
<i>stočné a srážkové vody</i>	<i>95 972 Kč</i>
<i>drobný program kraje PRK</i>	<i>40 399 Kč</i>
<i>projekt Comenius</i>	<i>28 500 Kč</i>
<i>lyžařské kurzy</i>	<i>635 246 Kč</i>
<i>další drobné služby</i>	<i>185 023 Kč</i>
<i>kolky</i>	<i>0 Kč</i>
<i>poplatky bance</i>	<i>15 022 Kč</i>
<i>ostatní náklady</i>	<i>55 458 Kč</i>
<i>technické zhodnocení majetku a budovy</i>	<i>24 313 Kč</i>
<i>ošatné na kurzy</i>	<i>3 388 Kč</i>
<i>pojištění</i>	<i>5 890 Kč</i>
<i>odvody za neplnění povinnosti zaměstnávat osoby se ZPS</i>	<i>0 Kč</i>
<i>náhrada mzdy za pracovní neschopnost v prvních 14 dnech</i>	<i>21 867 Kč</i>
<i>odpisy</i>	<i>250 706 Kč</i>

**HOSPODÁŘSKÝ VÝSLEDEK**

**140 140 Kč**



**c) Informace o výsledcích kontrol hospodaření provedených školským úřadem, Českou školní inspekcí, nejvyšším kontrolním úřadem, popř. informace o výsledcích kontrol jinými kontrolními nebo inspekčními orgány**

Ve dnech 18., 19., 20., a 24. března 2009 provedla Česká školní inspekce ve škole tzv. komplexní inspekci.

V oblasti Ekonomické a materiální předpoklady pro činnost školy konstatovala: „Škola využívá finanční prostředky přidělené ze státního rozpočtu v souladu s účelem, na který byly přiděleny. Úspěšně vyhledává další zdroje financování. Získané materiální a finanční zdroje vytvářejí dobrý předpoklad k zajišťování kvalitních podmínek pro vzdělávání.“

**Krajský úřad** provedl na Jiráskově gymnáziu dvě kontroly.

Ve dnech 22. a 23. října kontroloval použití finančních prostředků ze státního rozpočtu na platy a OON v návaznosti na „Finanční vypořádání dotací ze státního rozpočtu podle vyhlášky č. 52/2008 Sb. za rok 2008“ a dodržování obecně závazných právních předpisů platných v kontrolovaném období.

Při kontrole mzdové dokumentace, platového zařazení, vnitřního platového předpisu a dohod o pracích konaných mimo pracovní poměr nebyly zjištěny nedostatky.

Ve smlouvách nově uzavřených po 1. lednu 2007 a též v platových výměrech vydaných po tomto datu našla kontrola odkaz na již neplatný zákon a nařízení vlády. V organizačním řádu nebyly přesně formulovány povinnosti školníka jako vedoucího zaměstnance. Dále byl zjištěno: u jednoho zaměstnance chybný zápočet praxe s přeplatkem na platu (zaměstnanec přeplatek vrátil), u jednoho zaměstnance chybné stanovení výše zvláštního příplatku s přeplatkem na platu (zaměstnanec přeplatek vrátil), u jednoho zaměstnance chybné stanovení příplatku za vedení s nedoplatkem platu (byl zaměstnanci doplacen).

Ve dnech 2., 3. a 10. 11. 2009 byla provedena kontrola hospodaření s majetkem a veřejnými prostředky, dodržování obecně závazných právních předpisů (zejména zákona č. 563/1991 Sb., o účetnictví, ve znění pozdějších předpisů, zákona č. 250/2000 Sb., o rozpočtových pravidlech územních rozpočtů, ve znění pozdějších předpisů).

Při kontrole provedení inventarizace majetku a závazků ke dni 31. 12. 2008 nebyly zjištěny závažné nedostatky vyjma (v několika případech) nedostatečného případně chybějícího označení majetku, neaktualizované směrnice k inventarizaci majetku a závazků a vnitroorganizační směrnice pro hospodaření s majetkem, absence explicitního vyjádření zařízení školního rozhlasu v inventarizačním soupisu, nalezení audio soupravy nezapsané jako vypůjčený majetek na podrozvahových účtech.

Při kontrole vnitřních předpisů organizace a kontrole účetnictví bylo konstatováno, že předložené předpisy jsou převážně zastaralé a postupy uvedené v těchto předpisech nejsou vždy v souladu s prováděnou praxí. Některé zákony a vyhlášky, které jsou v nich uvedeny jsou již neplatné. Předložený účtový rozvrh pro účetní období roku 2008 není aktualizován dle vyhlášky č. 5005/2002 Sb., ve znění pozdější předpisů.

V oblasti účetnictví docházelo v kontrolovaném období k překračování pokladního limitu. Namátkovou kontrolou bylo zjištěno, že organizace chybně účtuje (rozuměj chybně provádí účetní zápis) zákonné pojištění odpovědnosti zaměstnavatele za škodu při pracovním úrazu nebo nemoci z povolání MD 525 – Ostatní sociální pojištění/Dal 241 BÚ. Správně má být předpis MD 525/Dal 325, úhrada MD 325/Dal 241 BÚ.

**d) Správa majetku**

Majetek školy je označován takto:

DHM (drobný hmotný majetek)	500,00 až 2 999,99 Kč
DHM (drobný hmotný majetek)	3 000,00 až 39 999,99 Kč
DNM (dlouhodobý nehmotný majetek)	7 000,00 až 59 999,99 Kč
HIM (hmotný investiční majetek)	40 000,00 Kč a výše
NIM (nehmotný investiční majetek)	60 000,00 Kč a výše

Inventarizace za rok 2009 byla na základě Pokynu ředitele z 20. 10. 2009 a v souladu s §29 a 30 zákona o účetnictví č. 563/91 Sb., v platném znění, provedena fyzicky k 31. 12. 2009 a k 31. 12. 2009 též odsouhlasena s účetní evidencí.

Vyřazen byl zastaralý a neopravitelný drobný hmotný majetek. Vyřazené předměty byly řádně protokolárně zlikvidovány likvidační komisí.

**Stav majetku k 31. 12. 2009 činí:**

NIM 107 088,30 Kč DNM 180 487,00 Kč Budova 49 294 074,56 Kč  
 DHM 11 894 004,37 Kč Umělecká díla 123 600,00 Kč HIM 1 569 373,20 Kč

Rozvahové účty souhlasí s provedenou inventarizací.

**Učební pomůcky**

<b>Celková hodnota sbírek učebních pomůcek k 31. 12. 2009</b>		<b>7 018 557,20 Kč</b>
<b>DHM</b>		<b>5 739 152,60 Kč</b>
	<i>Přírůstky za rok 2009</i>	<i>Úbytky za rok 2009</i>
<b>Sbírkky celkem</b>	<b>446 727,50 Kč</b>	<b>85 607,50 Kč</b>
<i>Biologie</i>	<i>0,00 Kč</i>	<i>0,00 Kč</i>
<i>Fyzika</i>	<i>2 590,00 Kč</i>	<i>0,00 Kč</i>
<i>Chemie</i>	<i>15 798,00 Kč</i>	<i>5 543,50 Kč</i>
<i>Dějepis</i>	<i>2 480,00 Kč</i>	<i>0,00 Kč</i>
<i>Hudební výchova</i>	<i>1 880,00 Kč</i>	<i>0,00 Kč</i>
<i>Jazyky</i>	<i>133 474,00 Kč</i>	<i>0,00 Kč</i>
<i>Matematika</i>	<i>4 080,00 Kč</i>	<i>0,00 Kč</i>
<i>Výtvarná výchova</i>	<i>0,00 Kč</i>	<i>8 037,00 Kč</i>
<i>Zeměpis</i>	<i>2 120,00 Kč</i>	<i>0,00 Kč</i>
<i>Tělesná výchova</i>	<i>41 087,00 Kč</i>	<i>11 627,50 Kč</i>
<i>Výpočetní technika</i>	<i>241 078,00 Kč</i>	<i>60 399,50 Kč</i>
<i>Základy společenských věd</i>	<i>2 140,00 Kč</i>	<i>0,00 Kč</i>
<b>HIM</b>		<b>1 279 404,60 Kč</b>
	<i>Přírůstky za rok 2009</i>	<i>Úbytky za rok 2009</i>
	<i>0,00 Kč</i>	<i>0,00 Kč</i>

**Inventář**

<b>Celková hodnota inventáře k 31. 12. 2009</b>		<b>6 444 820,37 Kč</b>
<b>DHM</b>		<b>6 154 851,77 Kč</b>
	<i>Přírůstky za rok 2009</i>	<i>Úbytky za rok 2009</i>
<b>Celkem</b>	<b>411 859,20Kč</b>	<b>4 099,00 Kč</b>
<i>zařizovací předměty na WC</i>	<i>75 573,80 Kč</i>	
<i>nábytek (police, skříně)</i>	<i>74 542,00 Kč</i>	
<i>lavičky zahradní, parkovací sloupky</i>	<i>71 399,00 Kč</i>	
<i>žaluzie</i>	<i>46 323,40 Kč</i>	
<i>potřeby pro divadelní soubory</i>	<i>35 441,00 Kč</i>	
<i>vitríny na chodby</i>	<i>27 585,00 Kč</i>	
<i>výstavní paravány</i>	<i>24 990,00 Kč</i>	
<i>osoušeče rukou nerezové</i>	<i>18 981,00 Kč</i>	
<i>židle do ředitelny školy</i>	<i>16 660,00 Kč</i>	
<i>další DHM</i>	<i>20 364,00 Kč</i>	<i>4 099,00 Kč</i>
<b>HIM</b>		<b>289 968,60 Kč</b>
	<i>0,00 Kč</i>	<i>0,00 Kč</i>

**e) Zpráva o použití prostředků na další vzdělávání pedagogických pracovníků**

Vzdělávání pracovníků stálo naši školu celkem 131 392 Kč. Z toho na vzdělávání pedagogických pracovníků 116 498 Kč.

Na akce akreditované pro DVPP bylo vynaloženo 78 509 Kč.

Prostředky vynaložené na vzdělávání umožnily finančně pokrýt všechny plánované kurzy, semináře a školení.

Vzdělávání pedagogů bylo zaměřeno zejména na seznámení se s netradičními vyučovacími metodami, s nejnovějšími poznatky v jednotlivých oborech, na přípravu hodnotitelů písemných prací a zadavatelů u státní maturity a na psychologickou přípravu učitelů. Další podrobnosti viz. příloha.

## ZÁVĚR

Rok 2009 lze zejména z hlediska investičních finančních toků do naší školy považovat za velmi vydařený. Vždyť se o prázdninách podařilo zrekonstruovat všechna sociální zařízení a vybudovat nová. V souvislosti s touto modernizací jsme ještě opravili kanalizaci a plochu dvora. Již za provozu byla dále zrekonstruována přístavba, ve které původně sídlila školní knihovna. Po rekonstrukci tam najde své místo třetí počítačová učebna. Žákovská knihovna se přesune do opravených sklepních prostor.

Z přidělených prostředků neinvestičních se díky dobrému hospodaření podařilo uspokojit většinu požadavků na nákup učebních pomůcek a učebnic. Zakoupili jsme dokonce i 3 nové interaktivní tabule. A trochu jsme zase vylepšili i prostředí školy (výstavní paravány, nábytek do učebny výtvarné výchovy, oprava vitrín ve vestibulu, ....)

Za to vše patří poděkování našemu zřizovateli (zastupitelům Královéhradeckého kraje a pracovníkům OŠMT KÚ Královéhradeckého kraje).

Děkujeme také všem dárcům, kteří škole nezištně pomáhají. Jejich přehled je na str. 4.

I když jsme ve vybavování školy, v její údržbě a opravách letos výrazně pokročili, zbývá toho ještě dost, abychom dohnali dluh způsobený v minulosti dlouhodobým podfinancováním školy.

Především je třeba neodkladně řešit výměnu oken v zrcadlovém sále nebo jejich zabezpečení proti úrazu. Dále je třeba zrealizovat bezbariérový vstup do školy a modernizovat odborné laboratoře. Ve stavu neodpovídajícím roku 2010 jsou především cca 40 let staré laboratoře fyziky a chemie.

Polevit nesmíme ani v obnově a modernizaci učebních pomůcek.

Naším snem stále zůstává vybudovat školní mediáteku a studentský klub.

Další zajímavá čísla se jistě dají vyčíst z příložených tabulek.

V Náchodě 4. 2. 2010

Pavel Škoda  
ředitel školy

### Přílohy:

- 1 x Příloha č. 1 ke Směrnici č.j.: 19 963/2005-44
- 1 x Příloha č. 2 ke Směrnici č.j.: 19 963/2005-44
- 1 x Tab. č. 1 Výnosy z hlavní a doplňkové činnosti
- 1 x Tab. č. 2 Náklady z hlavní a doplňkové činnosti
- 1 x Tab. č. 3 Přehled o hospodářském výsledku a stavu fondů
- 1 x Tab. č. 4 Čerpání příspěvku na provoz dle jednotlivých součástí
- 1 x Tab. č. 5 Finanční vypořádání dotací
- 1 x Tab. č. 6 Tvorba a čerpání finančních fondů
- 1 x Tab. č. 7 Finanční fondy a jejich krytí
- 1 x Tab. č. 8 Skutečnost investičního fondu
- 1 x Tab. č. 9 Skutečné použití investičního fondu
- 1 x Tab. č. 10 Zaměstnanci a platy
- 1 x Tab. č. 11 Stav pohledávek po lhůtě splatnosti k 31.12.2009
- 1 x Zpráva o průběhu a výsledku inventarizace k 31.12.2009
- 1 x Tabulka srovnání roku 2009 s lety 1999 až 2008
- 3 x Grafy – rozbor vývoje financování školy
- 10 x Grafy – struktura čerpání prostředků rozpočtu
- 1 x Rozvaha rozpočtových a příspěvkových organizací
- 1 x Výkaz zisků a ztrát
- 1 x Tabulka dalšího vzdělávání pedagogických pracovníků

## Údaje o použití finančních prostředků poskytnutých v roce 2009 Přímé výdaje na vzdělávání, základní příděl bez RP - ÚZ 33353

v Kč

Finanční prostředky	Poskytnuté dotace k 31.12.2009	Použité k 31.12.2009	Rozdíl poskytnuto-použito 3= 1-2
a	1	2	
Poskytnuté NIV <sup>1</sup> dotace na přímé náklady na vzdělávání	25 350 300	25 350 300	0
v členění stanoveném Rozhodnutími a ukazateli z KÚ			
a) Závazné ukazatele: MP <sup>2</sup> celkem v tom:	18 298 600	18 298 600	0
aa) platy	18 168 600	18 168 600	0
ab) OON <sup>3</sup>	130 000	130 000	0
b) Orientační ukazatele: Odvody na pojistné	6 221 500	6 078 754	142 746
Odvody na FKSP	363 400	363 339	61
ONIV <sup>4</sup>	466 800	609 607	-142 807

## Vysvětlivky:

1 NIV - běžné výdaje podle Rozhodnutí Odboru školství Krajského úřadu KHK - pouze ÚZ 33353, bez rozvoj. programů !!

2 MP - mzdové prostředky podle Rozhodnutí KÚ

3 OON - ostatní osobní náklady podle Rozhodnutí KÚ

4 ONIV - ostatní běžné výdaje včetně zákon. pojištění odpovědnosti zaměstnavatele za škodu

sloupec 1 - **poskytnuto** = výše dotací převedených na účet příjemce do 31.12. sledovaného roku (výsledné ukazatele rozpočtu r. 2009)

sloupec 2 - **použito** = výše dotací skutečně použitých příjemcem pro stanovené účely do 31.12. sledovaného roku; čerpání dle skuteč. podložené v účet. agendě  
sloupec 3 - **nevýčerpaná část účelově nepoužitých dotací** = sl. 1 minus sl. 2 ;

případné mínusy u odvodů, FKSP a ONIV se vyrovnají - dílčí rozdíly v rámci povolených přesunů tvoří výsl. nečerpanou částku součtu odvodů+FKSP+ONIV

Vypracoval: Ing. Eva Hedvíková  
Telefon: 491 423 243

Schválil: Pavel Škoda  
Datum: 4. 2. 2010

## Ukazatele nákladovosti v roce 2009 pro krajské školství

## Druh školy nebo druh a typ školského zařízení:

	Jednotka	řádek č.	MŠ včetně spec.	ZŠ včetně spec.	školní družiny	školní jídelny	Gymnázium	SOS	SOU	Spec.SŠ a SOU	VOŠ	DM	PPP	Dětské domovy	kontr. SOUČET	
<b>Skutečné náklady k 31. 12. 2009 dle jednotlivých kategorií</b>																
<b>Dotace na přímé náklady na vzdělávání (ÚZ 33353)</b>	Kč	1					25 350 300									25 350 300
z toho: mzdové prostředky celkem (platy a OON) - bez odvodů	Kč	2					18 168 600									18 168 600
v tom: na pedagogické pracovníky	Kč	2a					16 361 217									16 361 217
na nepedagogické pracovníky	Kč	2b					1 807 383									1 807 383
ONIV - včetně zák. poj. odpovědnosti zam., bez odvodů	Kč	3					609 607									609 607
z toho: na učebnice, učební pomůcky a školní potřeby	Kč	3a					350 254									350 254
na DVPP	Kč	3b					87 111									87 111
<b>Skutečné náklady na jednotku výkonu dle jednotlivých kategorií</b>																
<b>Přepočtený počet jednotek výkonu</b>	osoba	4					696									
Přímé náklady na vzdělávání na jednotku výkonu	Kč/osoba	ř.1/ř.4					36 440									
Mzdové náklady na jednotku výkonu	Kč/osoba	ř.2/ř.4					26 117									
ONIV na jednotku výkonu	Kč/osoba	ř.3/ř.4					876									
Nákl. na učebnice, učeb. pomůcky a škol. potřeby/jednotku výkonu	Kč/osoba	ř.3a/ř.4					503									
<b>Skutečné náklady na zaměstnance</b>																
<b>Přepočtený počet zaměstnanců</b>	osoba	5					59,849									59,849
v tom: pedagogičtí pracovníci	osoba	5a					50,244									50,244
nepedagogičtí pracovníci	osoba	5b					9,605									9,605
Mzdové prostředky na zaměstnance	Kč/osoba	ř.2/ř.5					303 574									303 574
Mzdové prostředky na pedagogického pracovníka	Kč/osoba	ř.2a/ř.5a					325 635									325 635
Mzdové prostředky na nepedagogického pracovníka	Kč/osoba	ř.2b/ř.5b					188 171									188 171
<b>Skutečné čerpání dotací z rozvojových programů k 31.12.2009 dle jednotlivých kategorií - NIV celkem</b>																
RP nenárokové složky pedagogů, ÚZ 33005 1.+2. etapa	Kč	6					779 411									779 411
RP "Hustota" a "Specifika", ÚZ 33015	Kč	7					50 800									50 800
RP posílení odměňování nepedagogů, ÚZ 33016	Kč	8					78 677									78 677

## Výnosy z hlavní a doplňkové činnosti

Název školy: Jiráskovo gymnázium, Náchod, Řezníčkova 451

v tis Kč na dvě des. místa

tab.č.1

číslo řádku	UKAZATEL	číslo účtu	číslo řádku výkazu*	rok 2008		rok 2009		vývojový ukazatel	vývojový ukazatel
				hlavní činnost	doplňková činnost	hlavní činnost	doplňková činnost		
1	tržby za vlastní výrobky	601	32	0,00	0,00	0,00	0,00	-	-
2	tržby z prodeje služeb	602	33	1 039,54	0,00	649,75	0,00	0,63	-
3	z toho: produktivní práce žáků			0,00	0,00	0,00	0,00	-	-
4	školné			0,00	0,00	0,00	0,00	-	-
5	stravné			0,00	0,00	0,00	0,00	-	-
6	poplatky za ubytování			0,00	0,00	0,00	0,00	-	-
7	tržby za prodané zboží	604	34	0,00	0,00	0,00	0,00	-	-
8	změna stavu, aktívace	sk. 61-62	35-42	0,00	0,00	0,00	0,00	-	-
9	ostatní výnosy	sk. 64	43-49	302,57	0,00	363,93	0,00	1,20	-
10	z toho: smluvní a ostatní pokuty a penále	641,642	43-44	0,00	0,00	0,00	0,00	-	-
11	zúčtování fondů	648	48	85,15	0,00	142,07	0,00	1,67	-
12	tržby z pronájmu	649	49	154,95	0,00	143,39	0,00	0,93	-
13	tržby a výnosy z majetku, zákonné rezervy a oprav.položky	sk. 65	50-56	0,00	0,00	0,00	0,00	-	-
14	z toho: tržby z prodeje materiálu	654	53	0,00	0,00	0,00	0,00	-	-
15	výnosy z finančního majetku	652,655	51,54	0,00	0,00	0,00	0,00	-	-
16	dotace	691	57	29 304,17	0,00	29 853,00	0,00	1,02	-
<b>17</b>	<b>výnosy celkem (č.ř. 1+2+7+8+9+13+16)</b>			<b>30 646,28</b>	<b>0,00</b>	<b>30 866,68</b>	<b>0,00</b>	<b>1,01</b>	<b>-</b>

Poznámka

\*čísla řádků odpovídají Výkazu zisku a ztráty

Vypracoval: Ing. Eva Hedvíková

Telefon: 491 423 243

Datum: 4.2.2010

Odpovídá: Pavel Škoda

**Náklady z hlavní a doplňkové činnosti**  
 Název školy: Jiráskovo gymnázium, Náchod, Rezníčkova 451

v tis. Kč na dvě des. místa  
 tab. č. 2

číslo řádku	UKAZATEL	číslo účtu	číslo řádku výkazu*	rok 2008		rok 2009		vývojový ukazatel	vývojový ukazatel
				hlavní činnost	doplňková činnost	hlavní činnost	doplňková činnost		
				1	2	3	4		
1	spotřeba materiálu	501	1	1 466,11	0,00	1 165,26	0,00	5=3/1	6=4/2
2	z toho: učebnice, učební texty a učební pomůcky			673,61	0,00	588,73	0,00	0,79	-
3	potraviny			0,00	0,00	0,00	0,00	0,87	-
4	drobný dlouhodobý majetek			616,23	0,00	389,82	0,00	-	-
5	spotřeba energie	502	2	1 063,78	0,00	1 142,54	0,00	0,63	-
6	z toho: voda			25,75	0,00	26,74	0,00	1,07	-
7	pára			543,20	0,00	625,89	0,00	1,04	-
8	plyn			0,00	0,00	0,00	0,00	1,15	-
9	elektrická energie			494,82	0,00	489,92	0,00	0,99	-
10	spotřeba ost. nesk. dodávek a prodané zboží	503,504	3,4	0,00	0,00	0,00	0,00	0,00	-
11	služby	skup.51	5-8	2 828,90	0,00	2 019,25	0,00	0,71	-
12	z toho: opravy a udržování	511	5	792,69	0,00	351,83	0,00	0,44	-
13	nájemné	518	8	127,97	0,00	173,27	0,00	1,35	-
14	telekomunikace	518	8	53,70	0,00	58,03	0,00	1,08	-
15	osobní náklady	skup.52	9-13	24 944,77	0,00	26 100,16	0,00	1,05	-
16	z toho: mzdové náklady z dotace zřizovatele	521	9	18 181,50	0,00	19 226,22	0,00	1,06	-
17	náklady na sociální a zdravotní pojištění	524,525	10-11	6 402,80	0,00	6 470,51	0,00	1,01	-
18	daně a poplatky	skup.53	14-16	0,00	0,00	0,00	0,00	-	-
19	ostatní náklady	skup.54	17-24	61,76	0,00	48,61	0,00	0,79	-
20	z toho: služby peněžních ústavů	549	24	13,63	0,00	15,02	0,00	1,10	-
21	odpisy, prodaný majetek, rezervy a opravné položky	skup.55	25-30	248,00	0,00	250,71	0,00	1,01	-
22	z toho: odpisy nehmotného a hmotného majetku	551	25	248,00	0,00	250,71	0,00	1,01	-
23	daň z příjmů	591,595	60,61	0,00	0,00	0,00	0,00	-	-
24	<b>náklady celkem (č.ř. 1+5+10+11+15+18+19+21+23)</b>			<b>30 613,32</b>	<b>0,00</b>	<b>30 726,53</b>	<b>0,00</b>	<b>1,00</b>	<b>-</b>

Poznámka

\*čísla řádků odpovídají Výkazu zisku a ztráty

**Hospodářský výsledek z hlavní a doplňkové činnosti**

číslo řádku	UKAZATEL	číslo řádku výkazu*	rok 2008		rok 2009		vývojový ukazatel	vývojový ukazatel
			hlavní činnost	doplňková činnost	hlavní činnost	doplňková činnost		
			1	2	3	4		
1	<b>hospodářský výsledek (výnosy - náklady)</b>	62	<b>32,96</b>	<b>0</b>	<b>140,14</b>	<b>0</b>	<b>4,25</b>	<b>-</b>

Vypracovali: Ing. Eva Hedvíková

Telefon: 491 423 243

Datum: 4. 2. 2010

Odpovídá: Pavel Škoda

**KRAJSKÝ ÚŘAD KRÁLOVÉHRADECKÉHO KRAJE**

Odbor školství

Škola: Jiráskovo gymnázium, Náchod, Řezníčkova 451

tab. č. 3

v Kč

**Přehled o hospodářském výsledku a stavu fondů příspěvkových organizací za rok 2009****A. Hospodářský výsledek**

Hospodářský výsledek po zdanění	Kč
- z hlavní činnosti	140 140,14
- z doplňkové činnosti	0
<b>Celkem</b>	<b>140 140,14</b>

**B. Krytí zhoršeného hospodářského výsledku**

Ukazatel	Kč
Ztráta z hospodaření celkem	0
Krytí ztráty:	0
- na vrub rezervního fondu	0
- nekryto	0

**C. Návrh rozdělení zlepšeného hospodářského výsledku**

Kč

Ukazatel	Stav k 31.12.2009	Příděl ze zlepšeného hosp. výsledku roku 2009	Stav po přidělu (sl.1+ sl.2)
	1	2	3
Rezervní fond - účet 914	76 245,40	138 157,14	214 402,54
Fond odměn - účet 911	23 017,00	1 983,00	25 000,00
Nerozděleno *)	x		x
<b>Celkem</b>	<b>x</b>	<b>140 140,14</b>	<b>x</b>

\*) Uveďte důvody nerozdělení HV - komentář

Datum: 4. 2. 2010

Vypracoval: Ing.Eva Hedvíková  
Telefon: 491 423 243

Schválil: Pavel Škoda



## Čerpání příspěvku na provoz dle jednotlivých součástí (par.rozpočtové skladby)

Neinvestiční příspěvek bez grantů, prostředků z FRR a na kofinancování + předfinancování projektů

tab.č. 4

Název organizace: Jiráskovo gymnázium, Náchod, Řezníčkova 451

v tis Kč

Paragr.	Název součástí	použití příspěvku na provoz ke krytí nákladů celkem	z toho:		
			mzdy (platy+OON)	Odvody +FKSP	ostatní provozní náklady
1	2	3=4+5+6	4	5	6
501	Materiál	731,59			731,59
502	Energie	1 097,34			1 097,34
511	Oprava a údržba	134,35			134,35
512	Cestovné	30,71			30,71
513	Reprezentace	2,86			2,86
518	Služby	785,81			785,81
521	Mzdy	2,24	2,24		
524	Zdravotní a sociální pojištění	0,76		0,76	
549	Ostatní náklady	33,59			33,59
551	Odpisy	250,71			250,71
	<b>CELKEM</b>	3 069,96	2,24	0,76	3 066,96

limit mzdových prostředků hrazených z příspěvku na provoz  
= doplňový ukazatel dle soustavy ukazatelů k 16.12.2009

3

### Poznámky k vyplnění:

- ve sloupci 6 uveďte provozní ONIV hrazené z příspěvku na provoz (zachycované podrobně ve finan. rozvahách přímých a provozních ONIV)
- nevyčerpaná část příspěvku na provoz je zdrojem tvorby zlepšeného hospodářského výsledku
- u nás v roce 2009 ve výši Kč 140 140,14 - jeho skladba je v komentáři

Vypracoval: Ing. Eva Hedvíková

Telefon: 491 423 243

Odpovídá: Pavel Škoda

## Finanční vypořádání dotací poskytnutých krajem

Část A. Finanční vypořádání dotací ze státního rozpočtu podle vyhlášky č. 52/2008 Sb. s výjimkou dotací poskytnutých na projekty spolufinancované z rozpočtu Evropské unie

v Kč

Účelový znak	Ukazatel	Poskytnuto k 31.12.2009	Vráceno v průběhu roku zpět na výdajový účet poskytovatele	Použito k 31.12.2009	Vratka dotace při finančním vypořádání
a	b	1	2	3	4 = 1 - 2 - 3
	A.1. Neinvestiční dotace celkem	26 586 400,00	0,00	26 586 400,00	0,00
	z toho:				
33353	Přímé náklady na vzdělávání	25 350 300,00	0,00	25 350 300,00	0,00
	v tom: a) platy	18 168 600,00		18 168 600,00	0,00
	b) OON	130 000,00		130 000,00	0,00
	c) ostatní (pojistné + FKSP + ONIV)	7 051 700,00		7 051 700,00	0,00
33001	Rozvojový program EVVO pro školy				0,00
33005	Zvýšení nenárokových složek platů pedagogických pracovníků regionálního školství s ohledem na kvalitu jejich práce - 1. etapa	933 000,00	0,00	933 000,00	0,00
	v tom: a) platy	686 029,00		686 029,00	0,00
	c) ostatní (pojistné + FKSP)	246 971,00		246 971,00	0,00
33005 OJ 71	Zvýšení nenárokových složek platů pedagogických pracovníků regionálního školství s ohledem na kvalitu jejich práce - 2. etapa	127 000,00	0,00	127 000,00	0,00
	v tom: a) platy	93 382,00		93 382,00	0,00
	c) ostatní (pojistné + FKSP)	33 618,00		33 618,00	0,00
33014	Evropa mladýma očima				0,00
33015	"Hustota" a "Specifika" (1. a 2. etapa celkem)	69 100,00	0,00	69 100,00	0,00
	v tom: a) platy	50 800,00		50 800,00	0,00
	c) ostatní (pojistné + FKSP)	18 300,00		18 300,00	0,00
33016	Posílení úrovně odměňování nepedagogických pracovníků (1. + 2. etapa celkem)	107 000,00	0,00	107 000,00	0,00
	v tom: a) platy	78 677,00		78 677,00	0,00
	c) ostatní (pojistné + FKSP)	28 323,00		28 323,00	0,00
33017	Školní vybavení pro žáky 1. ročníku základního vzdělávání				0,00
33018	Program na podporu škol, které realizují inkluzivní vzdělávání a vzdělávání žáků se sociokulturním znevýhodněním				0,00
33122	Program sociální prevence a prevence kriminality				0,00
33155	Dotace pro soukromé školy				0,00
33160	Projekty romské komunity				0,00
33163	Program protidrogové politiky				0,00
33166	Soutěže				0,00
33215	Asistenti pedagogů v soukromých a církevních speciálních školách				0,00
33246	Program na podporu aktivit v oblasti integrace cizinců na území ČR				0,00
33264	Evropská jazyková cena LABEL				0,00
33435	Bezplatná příprava dětí azylantů, účastníků řízení o azyl a dětí osob se státní příslušností jiného členského státu EU k začlenění do základního vzdělávání				0,00
33457	Asistenti pedagogů pro děti, žáky a studenty se sociálním znevýhodněním				0,00
	Ostatní - uveďte jednotlivé tituly účelových dotací:				
33487	Náhradní stravování dětí, žáků a studentů krajského a obecního školství				0,00
	A.2. Investiční dotace celkem	0,00	0,00	0,00	0,00
	v tom:				
	Ostatní - uveďte jednotlivé tituly účelových dotací:				0,00
					0,00
	A.3. Dotace celkem (A.1.+ A.2.)	26 586 400,00	0,00	26 586 400,00	0,00

Skutečně vyplacená výše náhrady mzdy za prvních 14 dnů pracovní neschopnosti
--

21869
-------

Vysvětlivky:

sloupec 1 - uvádí se výše dotace převedené poskytovatelem na účet příjemce do 31.12.2009

sloupec 2 - vyplňuje se, pokud příjemce provedl vratku dotace, případně její části již v průběhu roku, za který se provádí finanční vypořádání, zpět na výdajový účet kraje

sloupec 3 - uvádí se výše skutečně použitých prostředků z poskytnuté dotace k 31.12.2009

sloupec 4 - uvádí se vratka dotace při finančním vypořádání; rovná se sloupec 1 minus sloupec 2 minus sloupec 3

Sestavil: Ing. Eva Hedvíková  
Datum a podpis: 22. 1. 2010  
Tel.: 491 487 667, 777 046 316

Kontroloval: Pavel Škoda  
Datum a podpis: 22. 1. 2010

## Finanční fondy

tab.č. 6

Název školy: Jiráskovo gymnázium, Náchod, Řezničkova 451

REZERVNÍ FOND	Skutečnost
<b>stav k 1.1.2009</b>	94,33
příděl z hospodářského výsledku	32,96
ostatní zdroje fondu	17,94
<b>zdroje fondu celkem</b>	145,23
k úhradě ztráty	
k převodu do investičního fondu	
použití fondu na provozní náklady celkem:	68,98
z toho: použití úspory daňové povinnosti	45,2
dary	20,81
sankce	0,5
dokrytí zák.odvodů při čerpání FO, ostatní	2,47
<b>použití fondu celkem</b>	63,64
<b>stav k 31.12.2009</b>	76,25

FOND kulturních a sociálních potřeb	Skutečnost
<b>stav k 1.1.2009</b>	702,94
základní příděl na vrub nákladů	381,6
<b>zdroje fondu celkem</b>	1084,54
použití dle vnitřních směrnic	328,17
<b>použití fondu celkem</b>	328,17
<b>stav k 31.12.2009</b>	756,37

v tis. Kč na dvě des. místa

FOND ODMĚN	Skutečnost
<b>stav k 1.1.2009</b>	25,31
příděl z hosp. výsl.	0,00
<b>zdroje fondu celkem</b>	25,31
na odměny zaměstnanců	2,29
<b>použití fondu celkem</b>	2,29
<b>stav k 31.12.2009</b>	23,02

Vypracoval: Ing. Eva Hedvíková

Telefon: 491 487 667

Datum: 4. 2. 2010

Odpovídá: Pavel Škoda

## Finanční fondy a jejich krytí

tab.č. 7

Název školy: Jiráskovo gymnázium, Náchod, Řezníčkova 451 v tis. Kč na dvě des. místa

Finanční fondy příspěvkových organizací	číslo úctu	Stav k 1.1.2009	Stav k 31.12.2009	Finanční krytí k 31.12.2009		
				Běžný účet	Ostatní běžné účty	Běžný účet FKSP
		1	2	241	245	243
Fond odměn	911	25,31	23,02			
FKSP	912	702,95	756,37			720,71
Fond rezervní	914	94,33	76,25		74,15	
Investiční fond	916	189,51	158,08		158,08	
<b>CELKEM</b>		1 012,10	1 015,72	23,02	232,23	720,71

V případě nekrytí finančních fondů finančními prostředky uveďte důvod a navržené opatření k jeho odstranění.

Vypracoval: Ing. Eva Hedvíková

Datum: 4. 2. 2010

Odpovídá: Pavel Škoda

**ROZPOČET PŘÍSPĚVKOVÉ ORGANIZACE za rok 2009**

č. org.: 40

název organizace: Jiráskovo gymnázium, Náchod, Řezníčkova 451

sídlo organizace: Náchod

tab. č. 8

**SKUTEČNOST INVESTIČNÍHO FONDU V ROCE 2009**

v tis. Kč na dvě des. místa

ř.	KAPITÁLOVÝ ROZPOČET	investiční fond ( 916) sl.1	finanční krytí sl.2
1	stav investičního fondu k 1.1.2009 PZ	189,51	189,51
2	příděl z rezervního fondu organizace		
3	příděl z odpisů dlouhodobého majetku	250,70	250,70
4	invest.dotace z rozpočtu zřizovatele (kraje)	8 408,83	8 408,83
5	jiné investiční dotace ze SR, SF		
6	ostatní zdroje (dary)		
7	<b>ZDROJE FONDU CELKEM</b>	<b>8 849,04</b>	<b>8 849,04</b>

8	opravy a údržba nemovitého majetku NIV	72,93	72,93
9	rekonstrukce a modernizace IV	8 467,73	8 467,73
10	pořízení dlouhodobého majetku SZNN		
11	ostatní použití (např. splátky inv.úvěrů)		
12	odvod do rozpočtu zřizovatele	150,30	150,30
13	<b>POUŽITÍ FONDU CELKEM</b>	<b>8 690,96</b>	<b>8 690,96</b>

14	Stav investičního fondu k 31.12.2009 KZ	158,08	158,08
14/a	z toho: skutečný IF ( bez dotací)	128,33	128,33
14/b	FRR - dotace kraje	29,75	29,75
14/c	ostatní dotace		

Stav investičního fondu k 1.1.2009 a k 31.12.2009 se musí rovnat účtu 916 v rozvaze za rok 2009.  
Finanční krytí uveďte dle skutečnosti (shodné s tabulkou č. 7).

Vypracoval, jméno, podpis: Ing. Eva Hedvíková

Datum: 4. 2. 2010

Schválil: Pavel Škoda

Je nutné vyplňovat oba sloupce ( investiční fond a jeho finanční krytí)

Pro vyplnění výše uvedené tabulky je nutné postupovat dle §31 zákona č. 250/2000 Sb.  
a schváleného odpisového plánu.

IV- investiční výdaje, NIV -neinvestiční výdaje,

SZNN - stroje a zařízení nezahnuté do nákladů staveb, nad 40 tis. Kč

SR - státní rozpočet, SF - státní fond

# SKUTEČNÉ POUŽITÍ INVESTIČNÍHO FONDU V ROCE 2009

název organizace: Jiráskovo gymnázium, Náchod, Řezníčkova 451

sídlo organizace: Náchod

tab. č. 9

v tis. Kč na dvě des. místa

	Věcný obsah jmenovitě vypsát	Rok 2009		
		Skutečnost k 31.12.09 celkem na akci	Zdroje	
			Investiční fond	Jiné zdroje ( dotace od zřizovatele , SR, SF)
<b>8</b>	<b>Opravy a údržba nemovitého majetku - NIV celkem</b>	72,93	72,94	0,00
	nátěry dveří fládrováním	44,00	44,00	
	malování chodby a tříd	25,83	25,84	
	oprava a nátěry soklů	3,10	3,10	
<b>9</b>	<b>Rekonstrukce a modernizace - IV celkem</b>	8 467,73	0,00	8 467,73
	rekonstrukce sociálního zařízení	7 028,09		7 028,09
	stavební úpravy přístavby školy	1 439,64		1 439,64
<b>10</b>	<b>Pořízení dlouhodobého majetku - SZNN celkem</b>	0,00	0,00	0,00
	z toho: stroje jmenovitě			
<b>11</b>	<b>Ostatní použití</b>	0,00	0,00	0,00
<b>12</b>	<b>Odvod do rozpočtu zřizovatele</b>	150,30	150,30	
<b>13</b>	<b>Použití fondu celkem za rok 2009</b>	8 690,96	223,24	8 467,73

Vypracoval, jméno, podpis: Ing. Eva Hedvíková

Datum: 4. 2. 2010

Schválil: Pavel Škoda

Na některé složitější a finančně náročnější opravy, rekonstrukce a modernizace celé hrazené z investičního fondu **musí být zpracované investiční záměry.**

**Na tyto akce provedete vyúčtování, které bude obsahovat:**

rekapitulaci jednotlivých plateb na danou akci,                      zápis o předání a převzetí díla,  
stavební ohlášení, nebo stavební povolení s nabytím právní moci, jednotlivé faktury podepsané ředitelem  
kolaudační rozhodnutí s nabytím právní moci,                      smlouvy o dílo (všechny platby musí být podloženy smlouvou)

**Doklady budou založeny na škole u akce pro případnou kontrolu.**

**Do tabulky se uvede pouze název a celkový součet za danou akci.**

## Zaměstnanci a platy (mzdy)

Název školy: Jiráskovo gymnázium, Náchod, Řezníčkova 451

tab.č. 10  
skutečnost r. 2009

Číslo řádku	Kategorie zaměstnanců	Průměrný počet pracovníků	pracovníci-přepočtení		roční plat celkem v Kč	průměrný roční plat v Kč	průměrná platová třída
			přírůstky počet	úbytky počet			
1	Učitelé	50,244	1,062	0	17 191 428	342 159	11,94
2	Vychovatelé	0	0	0			
3	Učitelé odborného výcviku	0	0	0			
4	Ostatní pedagogové	0	0	0			
5	THP	3	0	0	788 318	262 773	9,6
6	Dělníci	5,605	0	0,330	813 810	145 194	2,5
7	Obchodně provozní pracovníci	0	0	0			0
8	Ostatní pracovníci	1	0	0,083	283 932	283 932	12
<b>Celkem</b>		59,849	1,062	0,413	19 077 488	x	x

Poznámka:

Jako podklad použijte výkaz P 1-04 za období 1-12 sumarizovaný za organizaci celkem  
"Pracovníci přepočtení- přírůstky a úbytky" - stav pracovníků k 31.1.2009 a k 31.12.2009.  
Jako podklad použijte výkaz P 1-04 za období leden a prosinec, nebo rozborové sestavy.

Vypracoval: Ivana Balcarová Telefon: 491 423 243 Datum: 4. 2. 2010 Odpovídá: Pavel Škoda

## Stav pohledávek po lhůtě splatnosti k 31.12.2009

tab. č. 11

Číslo řádku	Členění	Kč
1	<b>Dobytné celkem</b>	1 153,28
2	v tom: do 30 dnů	1 153,28
3	do 60 dnů	
4	do 90 dnů	
5	do 1 roku	
6	starší 1 roku	
7	<b>Nedobytné celkem</b>	0,00
8	<b>Celkem</b>	1 153,28
9	z toho v soudním řízení	
10	Částka vymožená soudně	

Poznámka: Pohledávka vznikla při rozdělení firmy, dodávající mzdový program.

Dobytné pohledávky rozdělte podle doby, která uplynula od data splatnosti na:

ř. 2 - od 1 do 30 dnů

ř. 3 - od 31 do 60 dnů

ř. 4 - od 61 do 90 dnů

ř. 5 - od 91 dne do 1 roku

ř. 6 - starší 1 roku

ř. 10 - uveďte souhrn částek vymožených soudně v daném roce

Zpracoval: Ing. Eva Hedvíková

Datum: 4. 2. 2010

Telefon: 491 423 243

Odpovídá: Pavel Škoda, ředitel školy



Název školy: **Jiráskovo gymnázium, Náchod, Řezníčkova 451**

## Zpráva o průběhu a výsledku inventarizace k 31.12.2009

Na základě příkazu ředitele ze dne 20. 10. 2009 proběhla řádná inventarizace majetku a závazků ke 31.12.2009 ve škole **Jiráskovo gymnázium, Náchod, Řezníčkova 451** s tímto výsledkem:

Byla jmenována ústřední (hlavní) inventarizační komise ve složení:

Předseda: Ing. Eva Hedvíková, ekonom školy

Členové: Mgr. Iva Sršňová

Josef Zikmund

Byly jmenovány 4 dílčí inventarizační komise.

Členové inventarizačních komisí byli proškoleni z práv a povinností dne 5. 11. 2009.

Inventarizace byla zahájena dne 9. 11. 2009 a ukončena dne 31. 12. 2009.

1. Přehled majetku a závazků podléhajících inventarizaci:

Číslo účtu SÚ/AÚ	Název - druh	fyzicky (F) dokladově (D)	skut. stav	účetní stav	rozdíl
013/000	software	F	107 088,30	107 088,30	0
018/000	DNHM	F	180 487,00	180 487,00	0
021/010	stavby	F	49 294 074,56	49 294 074,56	0
022/050	HIM-Učební pomůcky	F	1 279 404,60	1 279 404,60	0
022/070	HIM Inventář	F	3 761 080,39	3 761 080,39	0
028/010	DHM-učební pomůcky	F	3 199 542,14	3 199 542,14	0
028/020	DHM- Inventář	F	2 994 389,41	2 994 389,41	0
031/000	pozemky	D	757 280,00	757 280,00	0
032/000	umělecká díla	F	123 600,00	123 600,00	0
042/010	nedok.dlouhodobý HM	F	1 439 640,00	1 439 640,00	0
082/000	oprávky k samost.MV	D	1 685 210,50	1 466 082,20	-219128,3
241/000	běžný účet+FO	D	3 531 998,83	3 531 998,83	0
243/010	FKSP	D	720 711,71	720 711,71	0
245/010	FRIM	D	158 077,84	158 077,84	0
245/020	rezervní fond	D	76 147,67	76 147,67	0
261/010	pokladny školy	F	5 489,00	5 489,00	0
262/020	pokladna FKSP	F	5 273,00	5 273,00	0
263/050	ceniny	F	207,00	207,00	0
314/000	poskytnuté prov. zálohy	D	141 676,00	141 676,00	0
324/000	přijaté zálohy	D	1 500,00	1 500,00	0
324/920	přijaté zálohy LVVZ	D	583 700,00	583 700,00	0
336/010	soc. poj. zaměstanci	D	110 588,00	110 588,00	0
336/011	soc. poj. organizace	D	415 242,00	415 254,00	12
336/020	zdr. poj. zaměstnanci	D	76 983,00	76 983,00	0
336/021	zdr. poj. organizace	D	153 074,00	153 074,00	0
336/029	náhrada mzdy od OSSZ	D	9 941,00	9 941,00	0
342/010	daň z příjmu	D	174 835,00	174 835,00	0
342/020	srážková daň	D	82,00	82,00	0
378/010	pohledávky FKSP	D	264,00	264,00	0
378/011	pohledávky RF	D	99,00	99,00	0
378/012	pohledávky FRIM	D	156,00	156,00	0

378/999	jiné pohledávky	D	1 153,28	1 153,28	0
379/000	jiné závazky-zaměstnanci	D	1 374 613,00	1 374 613,00	0
379/010	jiné závazky - FKSP	D	12,06	12,06	0
379/011	jiné závazky - RF	D	1,27	1,27	0
379/012	jiné závazky - FRIM	D	157,78	157,78	0
381/000	náklady příštích období	D	28 292,90	28 292,90	0
383/000	výdaje příštích období	D	324 504,21	324 504,21	0
384/013	výnosy př.obd.-EVVO	D	50 000,00	50 000,00	0
384/020	výnosy př.obd.COMENIUS	D	229 123,78	229 123,78	0
385/000	příjmy příštích období	D	2 905,00	2 905,00	0
388/010	dohad.účty akt.-FKSP	D	12,06	12,06	0
388/011	dohad.účty akt.-RF	D	1,27	1,27	0
388/012	dohad.účty akt.-FRIM	D	157,78	157,78	0
389/000	dohadné účty pasivní	D	33 768,00	33 768,00	0
389/010	dohad.účty pas.-FKSP	D	264,00	264,00	0
389/011	dohad.účty pas.-RF	D	99,00	99,00	0
389/012	dohad.účty pas.-FRIM	D	156,00	156,00	0
901/000	fond dlouh. majetku	D	36 062 811,10	35 843 682,81	-219128,3
911/000	fond odměn	D	23 017,00	23 017,00	0
912/000	FKSP	D	756 369,65	756 369,65	0
914/000	RF	D	76 245,40	76 245,40	0
916/000	FRIM	D	158 076,06	158 076,06	0
972/000	cizí majetek v užívání	F	239 000,00	239 000,00	0
981/000	DHM	F	3 160 462,36	3 160 462,36	0
982/000	učební pomůcky	F	1 978 072,21	1 978 072,21	0

## 2. Zjištěné inventarizační rozdíly:

1. u účtu 336/011 je odůvodněný rozdíl
2. u účtu 082/000 je odůvodněný rozdíl

Zdůvodnění vzniku inventarizačních rozdílů:

1. ú.336/011 - rozdíl vznikl zaokrouhlováním
2. u účtů 082/000 a 901/000 - jedná se o opravu chybného stanovení poč.stavu opravek při přechodu na PO v r.1995

Návrh na vypořádání:

1. zaokrouhlování nelze ovlivnit
- 2.rozdíl byl vypořádán zaúčtováním inventurních rozdílů do r.2009 dle skutečně zjištěného stavu

## 3. Nedostatky a závady zjištěné při inventarizaci:

Žádné závažné nedostatky nebyly zjištěny.

Inventarizace byla provedena v souladu s ustanovením zákona č. 563/1991 Sb., o účetnictví, v platném znění.

**Výsledek inventarizace a způsob vypořádání inventarizačních rozdílů byl schválen ředitelem organizace dne 28. 1. 2010.**

Razítko školy:

V Náchodě, dne 28. 1. 2010

Pavel Škoda, ředitel školy

Srovnání s léty 1999 - 2008

	1999	2000	2001	2002	2003	2004	2005	2006	2007	2008	2009
Počet studentů (přepočtený)	554,667	589,333	626,000	631,333	650,667	686,000	689,667	690,333	695,000	698,333	695,667
Počet zaměstnanců (přepočtený)	44,094	46,901	49,847	50,999	53,03	55,75	56,137	56,577	59,783	59,2	59,849
<b>Celkové příjmy bez investic</b>	14 170 763 Kč	13 997 785 Kč	16 076 896 Kč	18 865 707 Kč	20 092 863 Kč	22 294 216 Kč	24 672 644 Kč	26 497 174 Kč	27 850 544 Kč	30 646 278 Kč	30 866 673 Kč
poplat. od zletil. ž. nebo zák. zást.	0 Kč	0 Kč	0 Kč	0 Kč	0 Kč	0 Kč	0 Kč	0 Kč	0 Kč	0 Kč	0 Kč
příjmy z hospodářské činnosti	0 Kč	0 Kč	0 Kč	0 Kč	0 Kč	0 Kč	0 Kč	0 Kč	0 Kč	0 Kč	0 Kč
dotace	13 986 000 Kč	13 798 695 Kč	15 769 200 Kč	18 438 322 Kč	19 784 550 Kč	21 749 127 Kč	24 497 246 Kč	26 201 200 Kč	27 428 541 Kč	29 255 300 Kč	29 824 500 Kč
ostatní příjmy	184 763 Kč	199 090 Kč	307 696 Kč	427 385 Kč	308 313 Kč	545 089 Kč	175 398 Kč	295 974 Kč	422 003 Kč	1 390 978 Kč	1 042 173 Kč
<b>Investiční výdaje celkem</b>	0 Kč	499 695 Kč	0 Kč	4 409 510 Kč	0 Kč	4 573 000 Kč	2 909 929 Kč	79 151 Kč	0 Kč	219 317 Kč	8 495 381 Kč
<b>Neinvestiční výdaje celkem</b>	14 169 227 Kč	13 420 536 Kč	16 039 390 Kč	18 862 140 Kč	20 092 163 Kč	22 291 203 Kč	24 668 254 Kč	26 448 554 Kč	27 781 452 Kč	30 613 318 Kč	30 726 533 Kč
<b>náklady na platy pracovníků</b>	7 996 392 Kč	8 117 583 Kč	9 475 641 Kč	10 381 367 Kč	12 088 400 Kč	13 493 081 Kč	14 892 200 Kč	15 929 400 Kč	17 331 815 Kč	18 017 039 Kč	19 079 781 Kč
<b>platy pedagogických pracovníků</b>	7 174 760 Kč	7 292 716 Kč	8 653 200 Kč	9 354 751 Kč	10 945 691 Kč	12 146 129 Kč	13 529 817 Kč	14 401 498 Kč	15 778 218 Kč	16 370 815 Kč	17 191 428 Kč
platové tarify	3 537 097 Kč	3 846 465 Kč	4 949 570 Kč	5 466 743 Kč	6 602 966 Kč	7 329 270 Kč	8 242 186 Kč	8 668 859 Kč	9 540 769 Kč	9 779 977 Kč	10 157 548 Kč
osobní příplatky	1 262 456 Kč	952 114 Kč	900 213 Kč	817 262 Kč	855 315 Kč	1 065 839 Kč	1 360 777 Kč	1 348 294 Kč	1 408 743 Kč	1 567 424 Kč	1 860 784 Kč
náhrady platu	1 073 302 Kč	1 115 749 Kč	1 305 186 Kč	1 404 254 Kč	1 604 924 Kč	1 815 316 Kč	2 154 727 Kč	2 243 980 Kč	2 691 192 Kč	2 474 493 Kč	2 795 221 Kč
další platy	496 000 Kč	517 100 Kč	606 500 Kč	690 300 Kč	792 500 Kč	315 100 Kč	0 Kč	0 Kč	0 Kč	0 Kč	0 Kč
za přesčasy	313 585 Kč	329 576 Kč	388 172 Kč	453 466 Kč	487 572 Kč	602 355 Kč	65 031 Kč	72 226 Kč	31 585 Kč	125 549 Kč	96 294 Kč
odměny	239 475 Kč	259 600 Kč	194 800 Kč	218 800 Kč	266 290 Kč	674 420 Kč	305 020 Kč	506 745 Kč	547 820 Kč	848 919 Kč	687 140 Kč
třídnicí	123 893 Kč	152 423 Kč	169 494 Kč	165 271 Kč	176 440 Kč	184 569 Kč	187 134 Kč	181 899 Kč	231 451 Kč	227 768 Kč	230 529 Kč
příplatky za vedení	102 901 Kč	95 127 Kč	112 435 Kč	112 806 Kč	123 334 Kč	125 072 Kč	121 877 Kč	118 396 Kč	145 289 Kč	144 459 Kč	146 790 Kč
ostatní příplatky	26 051 Kč	24 562 Kč	26 830 Kč	25 849 Kč	36 350 Kč	34 188 Kč	1 093 065 Kč	1 261 099 Kč	1 181 369 Kč	1 202 226 Kč	1 217 122 Kč
<b>platy nepedagogických pracovníků</b>	821 632 Kč	824 867 Kč	822 441 Kč	1 026 616 Kč	1 142 709 Kč	1 346 952 Kč	1 362 383 Kč	1 527 902 Kč	1 553 597 Kč	1 646 224 Kč	1 888 353 Kč
platové tarify	539 122 Kč	534 072 Kč	561 279 Kč	699 657 Kč	804 135 Kč	994 363 Kč	1 024 630 Kč	1 125 164 Kč	1 179 206 Kč	1 186 324 Kč	1 428 600 Kč
osobní příplatky	96 834 Kč	97 532 Kč	63 863 Kč	52 928 Kč	66 342 Kč	93 626 Kč	124 235 Kč	146 172 Kč	143 009 Kč	149 671 Kč	166 632 Kč
náhrady platu	76 895 Kč	82 149 Kč	97 790 Kč	106 006 Kč	115 506 Kč	134 254 Kč	131 792 Kč	145 963 Kč	140 415 Kč	172 862 Kč	186 387 Kč
další platy	57 800 Kč	59 000 Kč	57 000 Kč	81 600 Kč	86 100 Kč	35 900 Kč	0 Kč	0 Kč	0 Kč	0 Kč	0 Kč
za přesčasy	6 696 Kč	0 Kč	5 129 Kč	29 700 Kč	2 019 Kč	0 Kč	4 415 Kč	768 Kč	0 Kč	7 333 Kč	0 Kč
odměny	25 300 Kč	33 100 Kč	18 800 Kč	35 837 Kč	25 360 Kč	68 130 Kč	26 921 Kč	58 210 Kč	30 460 Kč	70 550 Kč	41 450 Kč
příplatky za vedení	10 565 Kč	10 674 Kč	11 080 Kč	8 270 Kč	35 687 Kč	42 199 Kč	42 390 Kč	43 285 Kč	50 928 Kč	51 124 Kč	54 886 Kč
dělené směny	8 420 Kč	8 340 Kč	7 500 Kč	12 618 Kč	7 560 Kč	8 480 Kč	8 000 Kč	8 340 Kč	9 579 Kč	8 360 Kč	10 398 Kč
<b>Průměrné nákl. na plat pracovníka</b>	181 349 Kč	173 079 Kč	190 095 Kč	203 596 Kč	227 954 Kč	242 028 Kč	265 283 Kč	281 553 Kč	289 912 Kč	304 342 Kč	318 799 Kč
<b>ostatní osobní náklady</b>	89 944 Kč	49 374 Kč	54 000 Kč	63 500 Kč	40 000 Kč	49 600 Kč	49 000 Kč	55 700 Kč	79 100 Kč	164 460 Kč	146 438 Kč
<b>zák. odvody zdrav. a soc. pojištění</b>	2 786 174 Kč	2 826 017 Kč	3 305 706 Kč	3 643 582 Kč	4 215 772 Kč	4 718 785 Kč	5 223 027 Kč	5 584 625 Kč	6 082 110 Kč	6 328 750 Kč	6 389 329 Kč
<b>zákonné odvody do FKSP</b>	161 480 Kč	162 280 Kč	189 513 Kč	207 627 Kč	241 726 Kč	269 863 Kč	297 843 Kč	318 454 Kč	346 636 Kč	360 471 Kč	381 563 Kč
<b>zákonné pojištění zaměstnanců</b>	Účtováno dohromady s pojištěním	28 004 Kč	28 004 Kč	30 616 Kč	48 660 Kč	54 607 Kč	62 881 Kč	65 164 Kč	71 264 Kč	74 053 Kč	81 180 Kč
<b>výdaje na učebnice, uč. texty a pom.</b>	99 121 Kč	448 798 Kč	266 474 Kč	437 079 Kč	647 014 Kč	489 229 Kč	370 957 Kč	323 451 Kč	400 793 Kč	673 611 Kč	588 726 Kč
učebnice	41 034 Kč	151 881 Kč	150 512 Kč	185 338 Kč	106 200 Kč	69 831 Kč	79 529 Kč	87 595 Kč	68 936 Kč	161 816 Kč	82 754 Kč
knihy	14 126 Kč	19 650 Kč	1 221 Kč	15 375 Kč	24 757 Kč	13 880 Kč	24 281 Kč	24 776 Kč	30 603 Kč	12 309 Kč	27 318 Kč
předplatné časopisů	Účtováno na materiálové náklady	23 335 Kč	23 335 Kč	26 125 Kč	10 495 Kč	23 164 Kč	26 532 Kč	26 748 Kč	23 466 Kč	28 988 Kč	29 590 Kč
učební pomůcky	43 961 Kč	277 267 Kč	91 406 Kč	210 240 Kč	505 562 Kč	382 354 Kč	240 616 Kč	184 332 Kč	277 788 Kč	470 497 Kč	449 064 Kč
<b>stipendia</b>	0 Kč	0 Kč	0 Kč	0 Kč	0 Kč	0 Kč	0 Kč	0 Kč	0 Kč	0 Kč	0 Kč
<b>ostatní provozní náklady</b>	3 036 116 Kč	1 816 484 Kč	2 720 052 Kč	4 098 369 Kč	2 810 591 Kč	3 216 038 Kč	3 772 346 Kč	4 171 760 Kč	3 469 734 Kč	4 994 935 Kč	4 059 516 Kč
materiálové náklady	306 284 Kč	224 117 Kč	192 165 Kč	328 334 Kč	434 753 Kč	888 985 Kč	1 280 333 Kč	1 280 279 Kč	826 049 Kč	792 501 Kč	576 539 Kč
úklidové prostředky	Nebylo takto podrobně analytický sledováno	11 963 Kč	10 506 Kč	10 506 Kč	9 241 Kč	12 010 Kč	15 289 Kč	23 452 Kč	22 416 Kč	17 255 Kč	28 386 Kč
kancelářské potřeby		10 513 Kč	8 170 Kč	8 170 Kč	6 971 Kč	1 332 Kč	464 Kč	2 136 Kč	460 Kč	410 Kč	0 Kč
materiál na opravu a údržbu		15 697 Kč	17 220 Kč	17 220 Kč	27 884 Kč	16 937 Kč	18 700 Kč	6 225 Kč	10 257 Kč	11 403 Kč	9 794 Kč

Srovnání s léty 1999 - 2008

	1999	2000	2001	2002	2003	2004	2005	2006	2007	2008	2009
<i>materiál pro kopírování</i>			43 958 Kč	29 242 Kč	25 880 Kč	0 Kč	0 Kč	0 Kč	0 Kč	0 Kč	0 Kč
<i>materiál ostatní</i>			72 028 Kč	94 538 Kč	137 924 Kč	112 554 Kč	209 288 Kč	155 071 Kč	147 203 Kč	148 537 Kč	
<i>drobný hmotný majetek</i>			38 006 Kč	168 659 Kč	226 853 Kč	437 778 Kč	1 039 178 Kč	636 650 Kč	616 231 Kč	389 821 Kč	
<i>drobný nehmotný majetek</i>			0 Kč	0 Kč	0 Kč	11 715 Kč	0 Kč	1 195 Kč	0 Kč	0 Kč	
<i>účtení vyrovnání účtu 902</i>			0 Kč	0 Kč	0 Kč	296 658 Kč	0 Kč	0 Kč	0 Kč	0 Kč	
<b>energie</b>	731 190 Kč	732 928 Kč	797 874 Kč	959 385 Kč	837 065 Kč	818 403 Kč	918 556 Kč	998 862 Kč	964 494 Kč	1 063 778 Kč	1 142 540 Kč
<i>elektrická energie</i>	173 599 Kč	216 377 Kč	218 838 Kč	362 456 Kč	224 750 Kč	292 427 Kč	355 313 Kč	414 677 Kč	448 044 Kč	494 824 Kč	489 917 Kč
<i>pára</i>	473 445 Kč	435 585 Kč	497 688 Kč	550 935 Kč	596 314 Kč	513 940 Kč	539 583 Kč	567 116 Kč	496 832 Kč	543 201 Kč	625 888 Kč
<i>vodné, stočné(do r. 2001)</i>	84 146 Kč	80 966 Kč	81 348 Kč	45 994 Kč	16 002 Kč	12 037 Kč	23 661 Kč	17 069 Kč	19 618 Kč	25 754 Kč	26 736 Kč
<i>oprava, údržba</i>	851 656 Kč	257 530 Kč	187 359 Kč	1 266 300 Kč	456 453 Kč	483 153 Kč	304 461 Kč	446 272 Kč	514 351 Kč	792 688 Kč	351 828 Kč
<i>cestovné</i>	85 849 Kč	92 185 Kč	120 226 Kč	95 235 Kč	75 383 Kč	58 982 Kč	52 861 Kč	59 889 Kč	87 073 Kč	99 748 Kč	121 871 Kč
<i>reprezentace</i>	75 Kč	990 Kč	122 Kč	143 Kč	3 063 Kč	1 606 Kč	2 741 Kč	1 559 Kč	833 Kč	2 891 Kč	2 859 Kč
<i>služby</i>	374 590 Kč	214 513 Kč	1 117 823 Kč	1 197 334 Kč	692 827 Kč	638 793 Kč	842 733 Kč	1 105 903 Kč	718 598 Kč	1 933 575 Kč	1 542 693 Kč
<i>další vzdělávání pedagogů</i>	36 900 Kč	16 394 Kč	38 656 Kč	65 336 Kč	103 128 Kč	72 693 Kč	119 456 Kč	146 082 Kč	75 308 Kč	86 803 Kč	71 820 Kč
<i>nájemné</i>	12 000 Kč	100 Kč	12 000 Kč	10 000 Kč	12 000 Kč	141 458 Kč	140 184 Kč	143 544 Kč	127 117 Kč	127 971 Kč	173 271 Kč
<i>odvod z výnosů na depoz. účet</i>	0 Kč	0 Kč	26 748 Kč	0 Kč	0 Kč	0 Kč	0 Kč	0 Kč	0 Kč	0 Kč	0 Kč
<i>projekty</i>	0 Kč	0 Kč	153 915 Kč	0 Kč	31 095 Kč	15 000 Kč	0 Kč	23 300 Kč	58 507 Kč	78 456 Kč	68 899 Kč
<i>poštovné</i>	7 212 Kč	12 615 Kč	14 972 Kč	12 055 Kč	10 837 Kč	10 707 Kč	11 156 Kč	16 286 Kč	13 665 Kč	16 126 Kč	21 228 Kč
<i>telefony</i>	79 015 Kč	45 643 Kč	57 840 Kč	65 877 Kč	50 849 Kč	53 248 Kč	49 436 Kč	57 991 Kč	53 282 Kč	53 705 Kč	58 027 Kč
<i>stravování (z.pod.2001,1.pod.2002)</i>	0 Kč	0 Kč	552 801 Kč	770 424 Kč	2 020 Kč	954 Kč	46 069 Kč	50 204 Kč	45 980 Kč	48 191 Kč	52 899 Kč
<i>programový servis</i>	5 250 Kč	20 206 Kč	54 299 Kč	32 564 Kč	28 717 Kč	0 Kč	3 836 Kč	3 499 Kč	6 940 Kč	66 944 Kč	10 478 Kč
<i>poplátky za rozhlas a televizi</i>	25 541 Kč	0 Kč	43 326 Kč	17 259 Kč	14 784 Kč	14 784 Kč	21 177 Kč	0 Kč	0 Kč	0 Kč	0 Kč
<i>praní prádla</i>	8 200 Kč	3 980 Kč	7 613 Kč	12 426 Kč	12 228 Kč	12 064 Kč	9 183 Kč	5 580 Kč	6 180 Kč	5 440 Kč	4 450 Kč
<i>Internet</i>	111 440 Kč	72 765 Kč	61 742 Kč	61 433 Kč	66 561 Kč	72 000 Kč	65 569 Kč	69 972 Kč	69 724 Kč	69 600 Kč	69 600 Kč
<i>odvod odpadů</i>	12 980 Kč	6 337 Kč	12 674 Kč	17 588 Kč	17 588 Kč	21 896 Kč	23 086 Kč	23 086 Kč	25 176 Kč	25 176 Kč	32 078 Kč
<i>revize</i>	71 106 Kč	19 288 Kč	47 404 Kč	20 442 Kč	37 271 Kč	27 377 Kč	44 543 Kč	28 941 Kč	65 887 Kč	47 399 Kč	63 702 Kč
<i>stočné a srážkové vody</i>			0 Kč	0 Kč	35 000 Kč	38 000 Kč	25 000 Kč	25 000 Kč	25 000 Kč	15 000 Kč	0 Kč
<i>projekt primární prevence</i>			0 Kč	0 Kč	29 600 Kč	0 Kč	19 320 Kč	7 562 Kč	0 Kč	0 Kč	0 Kč
<i>použití darů</i>							115 920 Kč	344 500 Kč	0 Kč	0 Kč	0 Kč
<i>projekt P2 - výukový software</i>											
<i>projekt P3 - infrastruktura(ICT)</i>											
<i>lyžařské a sportovní kurzy</i>											
<i>další drobné služby</i>	4 946 Kč	17 185 Kč	33 833 Kč	60 605 Kč	179 707 Kč	105 993 Kč	84 404 Kč	68 402 Kč	79 533 Kč	173 563 Kč	185 023 Kč
<b>náкуп kolků</b>				700 Kč	2 800 Kč	2 500 Kč	4 000 Kč	0 Kč	0 Kč	0 Kč	0 Kč
<b>poplatky bance</b>	5 484 Kč	7 645 Kč	9 093 Kč	15 467 Kč	20 591 Kč	18 930 Kč	14 691 Kč	14 478 Kč	15 834 Kč	13 626 Kč	15 022 Kč
<b>ostatní náklady</b>	95 826 Kč	89 284 Kč	67 042 Kč	29 479 Kč	49 551 Kč	38 588 Kč	75 087 Kč	5 340 Kč	78 140 Kč	48 132 Kč	55 458 Kč
<i>dary</i>	3 000 Kč	0 Kč	0 Kč	0 Kč	0 Kč	0 Kč	0 Kč	0 Kč	0 Kč	0 Kč	0 Kč
<i>tech. zhodnocení majetku a budovy</i>											
<i>ostatné na LVIZ a sportovní kurzy</i>	3 195 Kč	2 962 Kč	3 816 Kč	2 736 Kč	3 888 Kč	3 600 Kč	3 248 Kč	1 575 Kč	1 680 Kč	4 760 Kč	3 388 Kč
<i>pojištění</i>	89 631 Kč	86 322 Kč	50 268 Kč	12 599 Kč	22 905 Kč	15 724 Kč	4 220 Kč	180 Kč	0 Kč	2 350 Kč	5 890 Kč
<i>odv. za nepl. pov. zaměst. os. s ZPS</i>											
<i>náhrada mzdy za prac. neschopnost</i>											
<i>odpisy</i>	585 162 Kč	197 292 Kč	228 348 Kč	205 992 Kč	238 106 Kč	266 099 Kč	276 884 Kč	259 180 Kč	264 363 Kč	247 997 Kč	250 706 Kč
<b>Hospodářský výsledek</b>	1 536 Kč	77 554 Kč	37 506 Kč	3 567 Kč	700 Kč	3 013 Kč	4 391 Kč	48 620 Kč	69 092 Kč	32 960 Kč	140 140 Kč

## Srovnání s léty 1999 - 2008

	2009									
	09/99	09/00	09/01	09/02	09/03	09/04	09/05	09/06	09/07	09/08
Počet studentů (přepočtený)	1,25	1,18	1,11	1,10	1,07	1,01	1,01	1,01	1,00	1,00
Počet zaměstnanců (přepočtený)	1,36	1,28	1,20	1,17	1,13	1,07	1,07	1,06	1,00	1,01
<b>Celkové příjmy bez investic</b>	<b>2,18</b>	<b>2,21</b>	<b>1,92</b>	<b>1,64</b>	<b>1,54</b>	<b>1,38</b>	<b>1,25</b>	<b>1,16</b>	<b>1,11</b>	<b>1,01</b>
poplat. od zletil. ž. nebo zák. zást.	-	-	-	-	-	-	-	-	-	-
příjmy z hospodářské činnosti	-	-	-	-	-	-	-	-	-	-
dotace	2,13	2,16	1,89	1,62	1,51	1,37	1,22	1,14	1,09	1,02
ostatní příjmy	5,64	5,23	3,39	2,44	3,38	1,91	5,94	3,52	2,47	0,75
<b>Investiční výdaje celkem</b>	<b>-</b>	<b>17,00</b>	<b>-</b>	<b>1,93</b>	<b>-</b>	<b>1,86</b>	<b>2,92</b>	<b>107,33</b>	<b>-</b>	<b>38,74</b>
<b>Neinvestiční výdaje celkem</b>	<b>2,17</b>	<b>2,29</b>	<b>1,92</b>	<b>1,63</b>	<b>1,53</b>	<b>1,38</b>	<b>1,25</b>	<b>1,16</b>	<b>1,11</b>	<b>1,00</b>
<b>náklady na platy pracovníků</b>	<b>2,39</b>	<b>2,35</b>	<b>2,01</b>	<b>1,84</b>	<b>1,58</b>	<b>1,41</b>	<b>1,28</b>	<b>1,20</b>	<b>1,10</b>	<b>1,06</b>
<i>platy pedagogických pracovníků</i>	2,40	2,36	1,99	1,84	1,57	1,42	1,27	1,19	1,09	1,05
<i>platové tarify</i>	2,87	2,64	2,05	1,86	1,54	1,39	1,23	1,17	1,06	1,04
<i>osobní příplatky</i>	1,47	1,95	2,07	2,28	2,18	1,75	1,37	1,38	1,32	1,19
<i>náhrady platu</i>	2,60	2,51	2,14	1,99	1,74	1,54	1,30	1,25	1,04	1,13
<i>další platy</i>	0,00	0,00	0,00	0,00	0,00	0,00	-	-	-	-
<i>za přesčasy</i>	0,31	0,29	0,25	0,21	0,20	0,16	1,48	1,33	3,05	0,77
<i>odměny</i>	2,87	2,65	3,53	3,14	2,58	1,02	2,25	1,36	1,25	0,81
<i>třídnicí</i>	1,86	1,51	1,36	1,39	1,31	1,25	1,23	1,27	1,00	1,01
<i>příplatky za vedení</i>	1,43	1,54	1,31	1,30	1,19	1,17	1,20	1,24	1,01	1,02
<i>ostatní příplatky</i>	46,72	49,55	45,36	47,09	33,48	35,60	1,11	0,97	1,03	1,01
<b>platy nepedagogických pracovníků</b>	<b>2,30</b>	<b>2,29</b>	<b>2,30</b>	<b>1,84</b>	<b>1,65</b>	<b>1,40</b>	<b>1,39</b>	<b>1,24</b>	<b>1,22</b>	<b>1,15</b>
<i>platové tarify</i>	2,65	2,67	2,55	2,04	1,78	1,48	1,39	1,27	1,21	1,20
<i>osobní příplatky</i>	1,72	1,71	2,61	3,15	2,51	1,78	1,34	1,14	1,17	1,11
<i>náhrady platu</i>	2,42	2,27	1,91	1,76	1,61	1,39	1,41	1,28	1,33	1,08
<i>další platy</i>	0,00	0,00	0,00	0,00	0,00	0,00	-	-	-	-
<i>za přesčasy</i>	0,00	-	0,00	0,00	0,00	-	0,00	0,00	-	0,00
<i>odměny</i>	1,64	1,25	2,20	1,16	1,63	0,61	1,54	0,71	1,36	0,59
<i>příplatky za vedení</i>	5,20	5,14	4,95	6,64	1,54	1,30	1,29	1,27	1,08	1,07
<i>dělené směny</i>	1,23	1,25	1,39	0,82	1,38	1,23	1,30	1,25	1,09	1,24
<b>Průměrné nákl. na plat pracovníka</b>	<b>1,76</b>	<b>1,84</b>	<b>1,68</b>	<b>1,57</b>	<b>1,40</b>	<b>1,32</b>	<b>1,20</b>	<b>1,13</b>	<b>1,10</b>	<b>1,05</b>
<b>ostatní osobní náklady</b>	<b>1,63</b>	<b>2,97</b>	<b>2,71</b>	<b>2,31</b>	<b>3,66</b>	<b>2,95</b>	<b>2,99</b>	<b>2,63</b>	<b>1,85</b>	<b>0,89</b>
<b>zák. odvody zdrav. a soc. pojištění</b>	<b>2,29</b>	<b>2,26</b>	<b>1,93</b>	<b>1,75</b>	<b>1,52</b>	<b>1,35</b>	<b>1,22</b>	<b>1,14</b>	<b>1,05</b>	<b>1,01</b>
<b>zákonné odvody do FKSP</b>	<b>2,36</b>	<b>2,35</b>	<b>2,01</b>	<b>1,84</b>	<b>1,58</b>	<b>1,41</b>	<b>1,28</b>	<b>1,20</b>	<b>1,10</b>	<b>1,06</b>
<b>zákonné pojištění zaměstnanců</b>	<b>-</b>	<b>-</b>	<b>2,90</b>	<b>2,65</b>	<b>1,67</b>	<b>1,49</b>	<b>1,29</b>	<b>1,25</b>	<b>1,14</b>	<b>1,10</b>
<b>výdaje na učebnice, uč. texty a pom.</b>	<b>5,94</b>	<b>1,31</b>	<b>2,21</b>	<b>1,35</b>	<b>0,91</b>	<b>1,20</b>	<b>1,59</b>	<b>1,82</b>	<b>1,47</b>	<b>0,87</b>
<i>učebnice</i>	2,02	0,54	0,55	0,45	0,78	1,19	1,04	0,94	1,20	0,51
<i>knihy</i>	1,93	1,39	2,23	1,78	1,10	1,97	1,13	1,10	0,89	2,22
<i>předplatné časopisů</i>	-	-	1,27	1,13	2,82	1,28	1,12	1,11	1,26	1,02
<i>učební pomůcky</i>	10,22	1,62	4,91	2,14	0,89	1,17	1,87	2,44	1,62	0,95
<b>stipendia</b>	<b>-</b>	<b>-</b>	<b>-</b>	<b>-</b>	<b>-</b>	<b>-</b>	<b>-</b>	<b>-</b>	<b>-</b>	<b>-</b>
<b>ostatní provozní náklady</b>	<b>1,34</b>	<b>2,23</b>	<b>1,49</b>	<b>0,99</b>	<b>1,44</b>	<b>1,26</b>	<b>1,08</b>	<b>0,97</b>	<b>1,17</b>	<b>0,81</b>
materiálové náklady	1,88	2,57	3,00	1,76	1,33	0,65	0,45	0,45	0,70	0,73
<i>úklidové prostředky</i>	-	-	2,37	2,70	3,07	2,36	1,86	1,21	1,27	1,65
<i>kancelářské potřeby</i>	-	-	0,00	0,00	0,00	0,00	0,00	0,00	0,00	0,00
<i>materiál na opravu a údržbu</i>	-	-	0,62	0,57	0,35	0,58	0,52	1,57	0,95	0,86



## Srovnání s léty 1999 - 2008

	Náklady na žáka										
	1999	2000	2001	2002	2003	2004	2005	2006	2007	2008	2009
Počet studentů (přepočtený)	554,667	589,333	626,000	631,333	650,667	686,000	689,667	690,333	695,000	698,333	695,667
Počet zaměstnanců (přepočtený)	-	-	-	-	-	-	-	-	-	-	-
<b>Celkové příjmy bez investic</b>	<b>25 548 Kč</b>	<b>23 752 Kč</b>	<b>25 682 Kč</b>	<b>29 882 Kč</b>	<b>30 880 Kč</b>	<b>32 499 Kč</b>	<b>35 775 Kč</b>	<b>38 383 Kč</b>	<b>40 073 Kč</b>	<b>43 885 Kč</b>	<b>44 370 Kč</b>
poplat. od zletil. ž. nebo zák. zást.	-	-	-	-	-	-	-	-	-	-	-
příjmy z hospodářské činnosti	-	-	-	-	-	-	-	-	-	-	-
dotace	25 215 Kč	23 414 Kč	25 190 Kč	29 205 Kč	30 407 Kč	31 704 Kč	35 520 Kč	37 954 Kč	39 466 Kč	41 893 Kč	42 872 Kč
ostatní příjmy	333 Kč	338 Kč	492 Kč	677 Kč	474 Kč	795 Kč	254 Kč	429 Kč	607 Kč	1 992 Kč	1 498 Kč
<b>Investiční výdaje celkem</b>	<b>0 Kč</b>	<b>848 Kč</b>	<b>0 Kč</b>	<b>6 984 Kč</b>	<b>0 Kč</b>	<b>6 666 Kč</b>	<b>4 219 Kč</b>	<b>115 Kč</b>	<b>0 Kč</b>	<b>314 Kč</b>	<b>12 212 Kč</b>
<b>Neinvestiční výdaje celkem</b>	<b>25 545 Kč</b>	<b>22 772 Kč</b>	<b>25 692 Kč</b>	<b>29 877 Kč</b>	<b>30 879 Kč</b>	<b>32 494 Kč</b>	<b>35 768 Kč</b>	<b>38 313 Kč</b>	<b>39 973 Kč</b>	<b>43 838 Kč</b>	<b>44 168 Kč</b>
<b>náklady na platy pracovníků</b>	<b>14 417 Kč</b>	<b>13 774 Kč</b>	<b>15 137 Kč</b>	<b>16 444 Kč</b>	<b>18 578 Kč</b>	<b>19 669 Kč</b>	<b>21 593 Kč</b>	<b>23 075 Kč</b>	<b>24 938 Kč</b>	<b>25 800 Kč</b>	<b>27 427 Kč</b>
<i>platy pedagogických pracovníků</i>	12 935 Kč	12 375 Kč	13 823 Kč	14 817 Kč	16 822 Kč	17 706 Kč	19 618 Kč	20 862 Kč	22 702 Kč	23 443 Kč	24 712 Kč
platové tarify	6 377 Kč	6 527 Kč	7 907 Kč	8 659 Kč	10 148 Kč	10 684 Kč	11 951 Kč	12 558 Kč	13 728 Kč	14 005 Kč	14 601 Kč
osobní příplatky	2 276 Kč	1 616 Kč	1 438 Kč	1 295 Kč	1 315 Kč	1 554 Kč	1 973 Kč	1 953 Kč	2 027 Kč	2 245 Kč	2 675 Kč
náhrady platu	1 935 Kč	1 893 Kč	2 085 Kč	2 224 Kč	2 467 Kč	2 646 Kč	3 124 Kč	3 251 Kč	3 872 Kč	3 543 Kč	4 018 Kč
další platy	894 Kč	877 Kč	969 Kč	1 093 Kč	1 218 Kč	459 Kč	0 Kč	0 Kč	0 Kč	0 Kč	0 Kč
za přesčasy	565 Kč	559 Kč	620 Kč	718 Kč	749 Kč	878 Kč	94 Kč	105 Kč	45 Kč	180 Kč	138 Kč
odměny	432 Kč	440 Kč	311 Kč	347 Kč	409 Kč	983 Kč	442 Kč	734 Kč	788 Kč	1 216 Kč	988 Kč
třídnicí	223 Kč	259 Kč	271 Kč	262 Kč	271 Kč	269 Kč	271 Kč	263 Kč	333 Kč	326 Kč	331 Kč
příplatky za vedení	186 Kč	161 Kč	180 Kč	179 Kč	190 Kč	182 Kč	177 Kč	172 Kč	209 Kč	207 Kč	211 Kč
ostatní příplatky	47 Kč	42 Kč	43 Kč	41 Kč	56 Kč	50 Kč	1 585 Kč	1 827 Kč	1 700 Kč	1 722 Kč	1 750 Kč
<b>platy nepedagogických pracovníků</b>	<b>1 481 Kč</b>	<b>1 400 Kč</b>	<b>1 314 Kč</b>	<b>1 626 Kč</b>	<b>1 756 Kč</b>	<b>1 963 Kč</b>	<b>1 975 Kč</b>	<b>2 213 Kč</b>	<b>2 235 Kč</b>	<b>2 357 Kč</b>	<b>2 714 Kč</b>
platové tarify	972 Kč	906 Kč	897 Kč	1 108 Kč	1 236 Kč	1 406 Kč	1 486 Kč	1 630 Kč	1 697 Kč	1 699 Kč	2 054 Kč
osobní příplatky	175 Kč	165 Kč	102 Kč	84 Kč	102 Kč	136 Kč	180 Kč	212 Kč	206 Kč	214 Kč	240 Kč
náhrady platu	139 Kč	139 Kč	156 Kč	168 Kč	178 Kč	196 Kč	191 Kč	211 Kč	202 Kč	248 Kč	268 Kč
další platy	104 Kč	100 Kč	91 Kč	129 Kč	132 Kč	52 Kč	0 Kč	0 Kč	0 Kč	0 Kč	0 Kč
za přesčasy	12 Kč	0 Kč	8 Kč	47 Kč	3 Kč	0 Kč	6 Kč	1 Kč	0 Kč	11 Kč	0 Kč
odměny	46 Kč	56 Kč	30 Kč	57 Kč	39 Kč	99 Kč	39 Kč	84 Kč	44 Kč	101 Kč	60 Kč
příplatky za vedení	19 Kč	18 Kč	18 Kč	13 Kč	55 Kč	62 Kč	61 Kč	63 Kč	73 Kč	73 Kč	79 Kč
dělené směny	15 Kč	14 Kč	12 Kč	20 Kč	12 Kč	12 Kč	12 Kč	12 Kč	14 Kč	12 Kč	15 Kč
<b>Přůměrné nákl. na plat pracovníka</b>	<b>327 Kč</b>	<b>294 Kč</b>	<b>304 Kč</b>	<b>322 Kč</b>	<b>350 Kč</b>	<b>353 Kč</b>	<b>385 Kč</b>	<b>408 Kč</b>	<b>417 Kč</b>	<b>436 Kč</b>	<b>458 Kč</b>
ostatní osobní náklady	162 Kč	84 Kč	86 Kč	101 Kč	61 Kč	72 Kč	71 Kč	81 Kč	114 Kč	236 Kč	211 Kč
zák. odvody zdrav. a soc. pojištění	5 023 Kč	4 795 Kč	5 281 Kč	5 771 Kč	6 479 Kč	6 879 Kč	7 573 Kč	8 090 Kč	8 751 Kč	9 063 Kč	9 184 Kč
zákonné odvody do FKSP	291 Kč	275 Kč	303 Kč	329 Kč	372 Kč	393 Kč	432 Kč	461 Kč	499 Kč	516 Kč	548 Kč
zákonné pojištění zaměstnanců	-	-	45 Kč	48 Kč	75 Kč	80 Kč	91 Kč	94 Kč	103 Kč	106 Kč	117 Kč
<b>výdaje na učebnice, uč. texty a pom.</b>	<b>179 Kč</b>	<b>762 Kč</b>	<b>426 Kč</b>	<b>692 Kč</b>	<b>994 Kč</b>	<b>713 Kč</b>	<b>538 Kč</b>	<b>469 Kč</b>	<b>577 Kč</b>	<b>965 Kč</b>	<b>846 Kč</b>
učebnice	74 Kč	258 Kč	240 Kč	294 Kč	163 Kč	102 Kč	115 Kč	127 Kč	99 Kč	232 Kč	119 Kč
knihy	25 Kč	33 Kč	2 Kč	24 Kč	38 Kč	20 Kč	35 Kč	36 Kč	44 Kč	18 Kč	39 Kč
předplatné časopisů	-	-	37 Kč	41 Kč	16 Kč	34 Kč	38 Kč	39 Kč	34 Kč	42 Kč	43 Kč
učební pomůcky	79 Kč	470 Kč	146 Kč	333 Kč	777 Kč	557 Kč	349 Kč	267 Kč	400 Kč	674 Kč	646 Kč
<b>stipendia</b>	<b>0 Kč</b>	<b>0 Kč</b>	<b>0 Kč</b>	<b>0 Kč</b>	<b>0 Kč</b>	<b>0 Kč</b>	<b>0 Kč</b>	<b>0 Kč</b>	<b>0 Kč</b>	<b>0 Kč</b>	<b>0 Kč</b>
<b>ostatní provozní náklady</b>	<b>5 474 Kč</b>	<b>3 082 Kč</b>	<b>4 345 Kč</b>	<b>6 492 Kč</b>	<b>4 320 Kč</b>	<b>4 688 Kč</b>	<b>5 470 Kč</b>	<b>6 043 Kč</b>	<b>4 992 Kč</b>	<b>7 153 Kč</b>	<b>5 835 Kč</b>
materiálové náklady	552 Kč	380 Kč	307 Kč	520 Kč	668 Kč	1 296 Kč	1 856 Kč	1 855 Kč	1 189 Kč	1 135 Kč	829 Kč
úklidové prostředky	-	-	19 Kč	17 Kč	14 Kč	18 Kč	22 Kč	34 Kč	32 Kč	25 Kč	41 Kč
kancelářské potřeby	-	-	17 Kč	13 Kč	11 Kč	2 Kč	1 Kč	3 Kč	1 Kč	1 Kč	0 Kč
materiál na opravu a údržbu	-	-	25 Kč	27 Kč	43 Kč	25 Kč	27 Kč	9 Kč	15 Kč	16 Kč	14 Kč

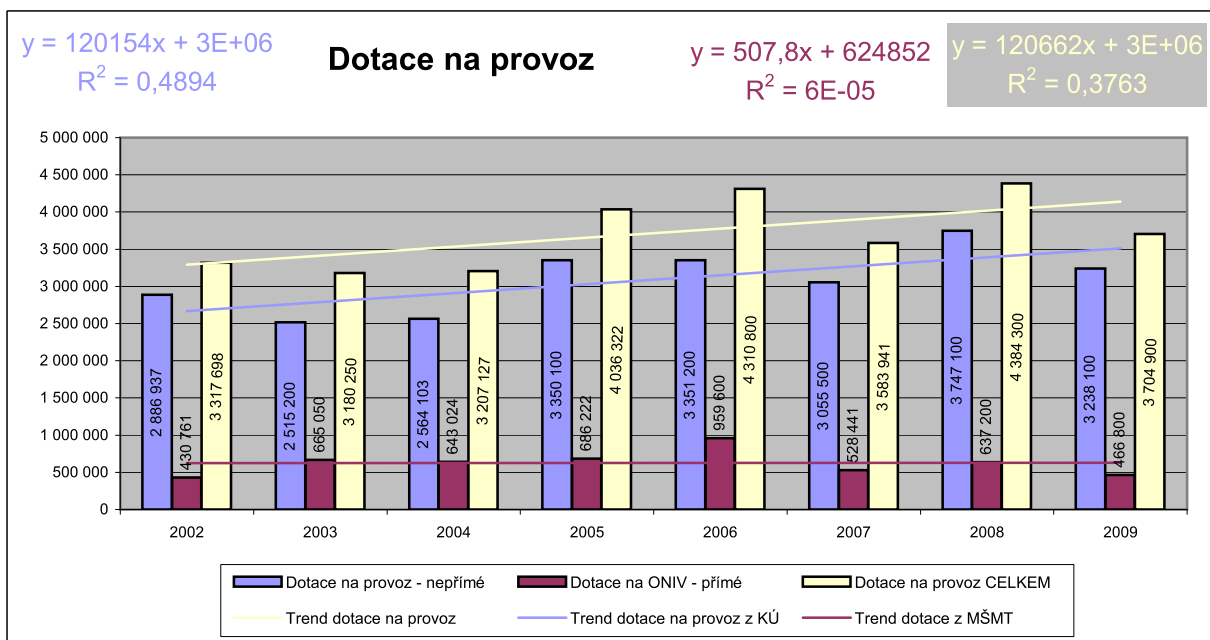
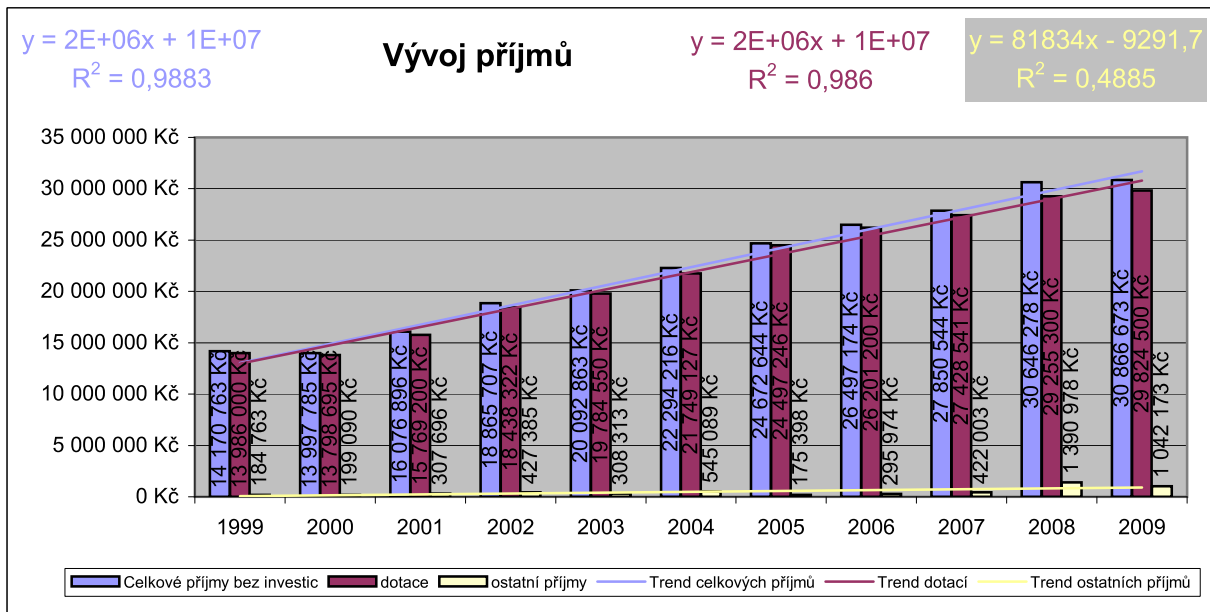




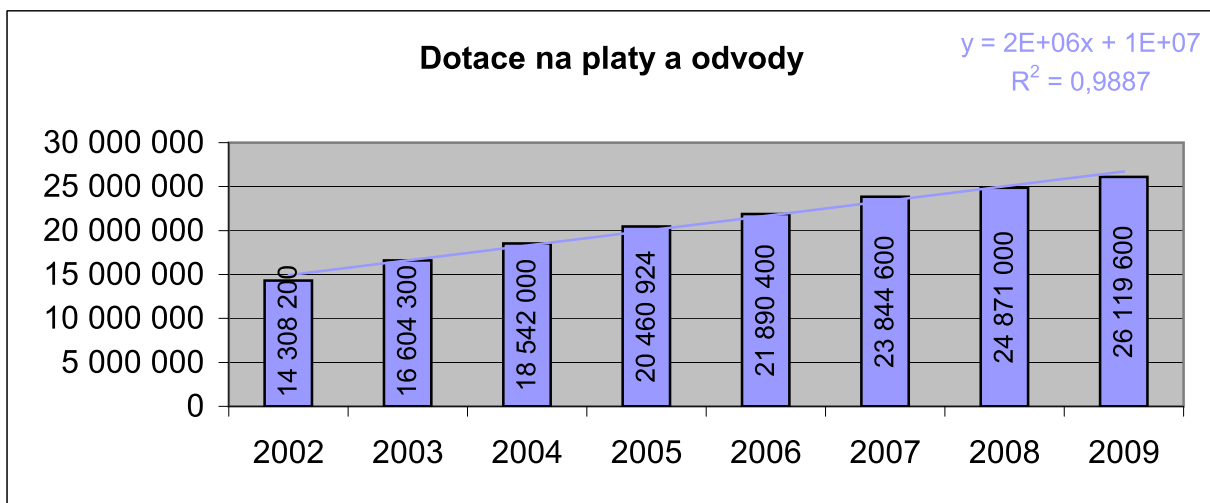
## Srovnání s léty 1999 - 2008

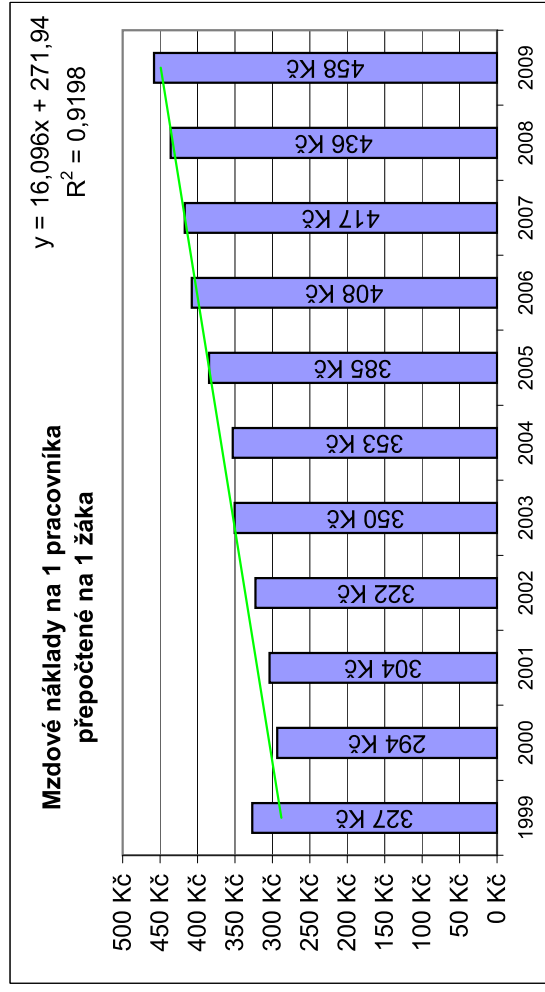
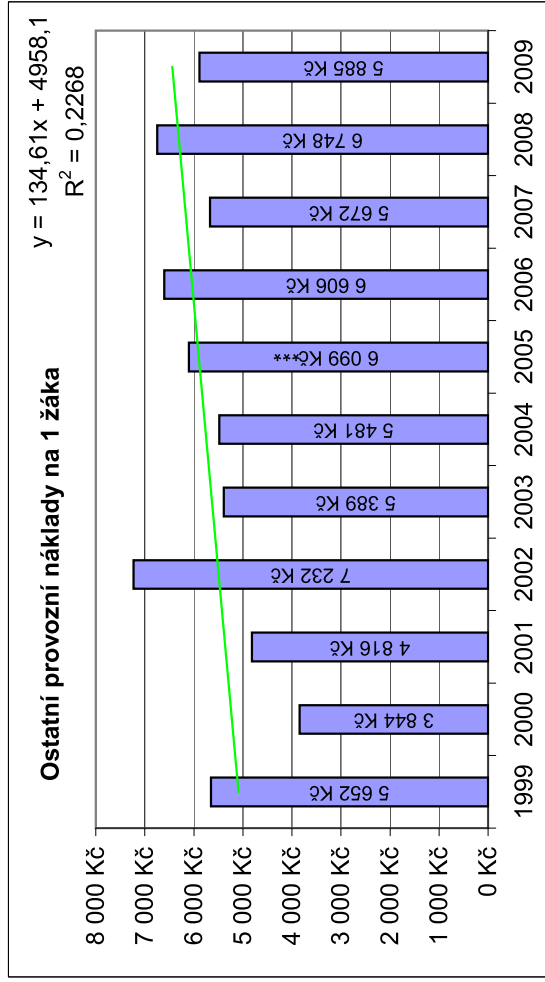
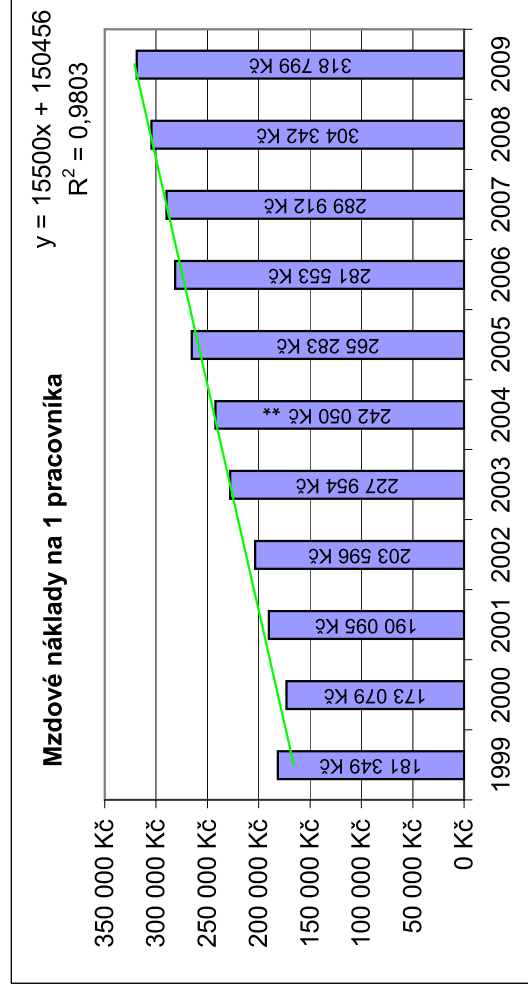
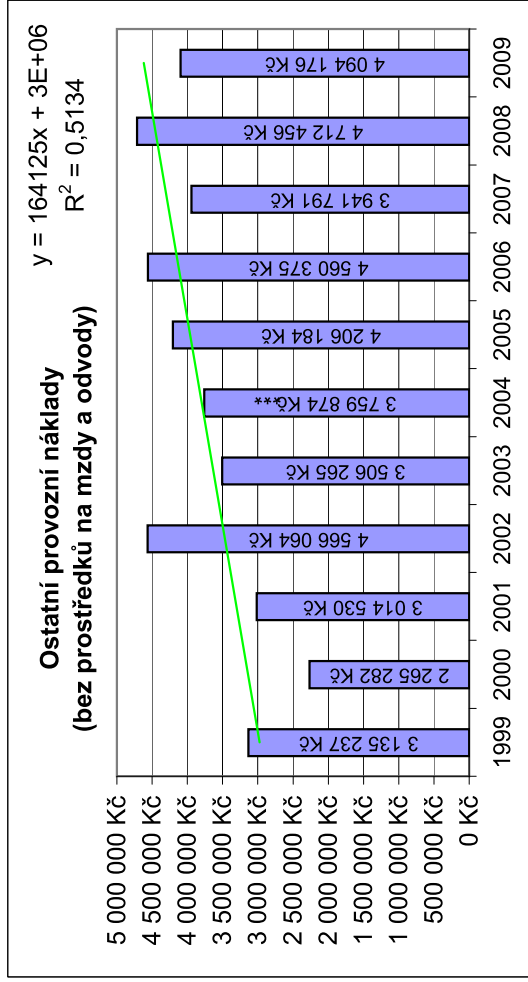
	2009									
	09/99	09/00	09/01	09/02	09/03	09/04	09/05	09/06	09/07	09/08
Počet studentů (přepočtený)	1,25	1,18	1,11	1,10	1,07	1,01	1,01	1,01	1,00	1,00
Počet zaměstnanců (přepočtený)	-	-	-	-	-	-	-	-	-	-
Celkové příjmy bez investic	1,74	1,87	1,73	1,48	1,44	1,37	1,24	1,16	1,11	1,01
poplat. od zletil. ž. nebo zák. zást.	-	-	-	-	-	-	-	-	-	-
příjmy z hospodářské činnosti	-	-	-	-	-	-	-	-	-	-
dotace	1,70	1,83	1,70	1,47	1,41	1,35	1,21	1,13	1,09	1,02
ostatní příjmy	4,50	4,43	3,05	2,21	3,16	1,89	5,89	3,49	2,47	0,75
Investiční výdaje celkem	-	14,40	-	1,75	-	1,83	2,89	#####	-	38,88
Neinvestiční výdaje celkem	1,73	1,94	1,72	1,48	1,43	1,36	1,23	1,15	1,10	1,01
náklady na platy pracovníků	1,90	1,99	1,81	1,67	1,48	1,39	1,27	1,19	1,10	1,06
<b>platy pedagogických pracovníků</b>	1,91	2,00	1,79	1,67	1,47	1,40	1,26	1,18	1,09	1,05
platové tarify	2,29	2,24	1,85	1,69	1,44	1,37	1,22	1,16	1,06	1,04
osobní příplatky	1,18	1,66	1,86	2,07	2,03	1,72	1,36	1,37	1,32	1,19
náhrady platu	2,08	2,12	1,93	1,81	1,63	1,52	1,29	1,24	1,04	1,13
další platy	0,00	0,00	0,00	0,00	0,00	0,00	-	-	-	-
za přesčasy	0,24	0,25	0,22	0,19	0,18	0,16	1,47	1,32	3,05	0,77
odměny	2,29	2,24	3,17	2,85	2,41	1,00	2,23	1,35	1,25	0,81
třídnictví	1,48	1,28	1,22	1,27	1,22	1,23	1,22	1,26	1,00	1,02
příplatky za vedení	1,14	1,31	1,17	1,18	1,11	1,16	1,19	1,23	1,01	1,02
ostatní příplatky	37,25	41,98	40,82	42,73	31,32	35,11	1,10	0,96	1,03	1,02
<b>platy nepedagogických pracovníků</b>	1,83	1,94	2,07	1,67	1,55	1,38	1,37	1,23	1,21	1,15
platové tarify	2,11	2,27	2,29	1,85	1,66	1,46	1,38	1,26	1,21	1,21
osobní příplatky	1,37	1,45	2,35	2,86	2,35	1,76	1,33	1,13	1,16	1,12
náhrady platu	1,93	1,92	1,72	1,60	1,51	1,37	1,40	1,27	1,33	1,08
další platy	0,00	0,00	0,00	0,00	0,00	0,00	-	-	-	-
za přesčasy	0,00	-	0,00	0,00	0,00	-	0,00	0,00	0,00	0,00
odměny	1,31	1,06	1,98	1,05	1,53	0,60	1,53	0,71	1,36	0,59
příplatky za vedení	4,14	4,36	4,46	6,02	4,44	1,28	1,28	1,26	1,08	1,08
dělené směny	0,98	1,06	1,25	0,75	1,29	1,21	1,29	1,24	1,08	1,25
<b>Průměrné nákl. na plat pracovníka</b>	1,40	1,56	1,51	1,42	1,31	1,30	1,19	1,12	1,10	1,05
ostatní osobní náklady	1,30	2,51	2,44	2,09	3,42	2,91	2,96	2,61	1,85	0,89
zák. odvody zdrav. a soc. pojištění	1,83	1,92	1,74	1,59	1,42	1,34	1,21	1,14	1,05	1,01
zákonné odvody do FKSP	1,88	1,99	1,81	1,67	1,48	1,39	1,27	1,19	1,10	1,06
zákonné pojištění zaměstnanců	-	-	2,61	2,41	1,56	1,47	1,28	1,24	1,14	1,10
výdaje na učebnice, uč. texty a pom.	4,74	1,11	1,99	1,22	0,85	1,19	1,57	1,81	1,47	0,88
učebnice	1,61	0,46	0,49	0,41	0,73	1,17	1,03	0,94	1,20	0,51
knihy	1,54	1,18	20,13	1,61	1,03	1,94	1,12	1,09	0,89	2,23
předplatné časopisů	-	-	1,14	1,03	2,64	1,26	1,11	1,10	1,26	1,02
učební pomůcky	8,14	1,37	4,42	1,94	0,83	1,16	1,85	2,42	1,62	0,96
stipendia	-	-	-	-	-	-	-	-	-	-
ostatní provozní náklady	1,07	1,89	1,34	0,90	1,35	1,24	1,07	0,97	1,17	0,82
materiálové náklady	1,50	2,18	2,70	1,59	1,24	0,64	0,45	0,45	0,70	0,73
úklidové prostředky	-	-	2,14	2,45	2,87	2,33	1,84	1,20	1,27	1,65
kancelářské potřeby	-	-	0,00	0,00	0,00	0,00	0,00	0,00	0,00	0,00
materiál na opravu a údržbu	-	-	0,56	0,52	0,33	0,57	0,52	1,56	0,95	0,86





\* ve spodním grafu jsou dotace pro rok 2002 očištěny o náklady na náhradní stravování





\* ostatní provozní náklady jsou ovlivněny nutností zajištění náhradního stravování v 1. pol. 1998, 2. pol. 2001, 1. pol. 2002

\*\* odstraněna chyba z Výroční zprávy o hospodaření za rok 2003

\*\*\* výše nákladů v roce 2004 byla zkrácena (zvýšena) účetní operací, kterou bylo nutné provést za účelem odstranění v minulost vzniklé nesrovnalosti na účtu 902.

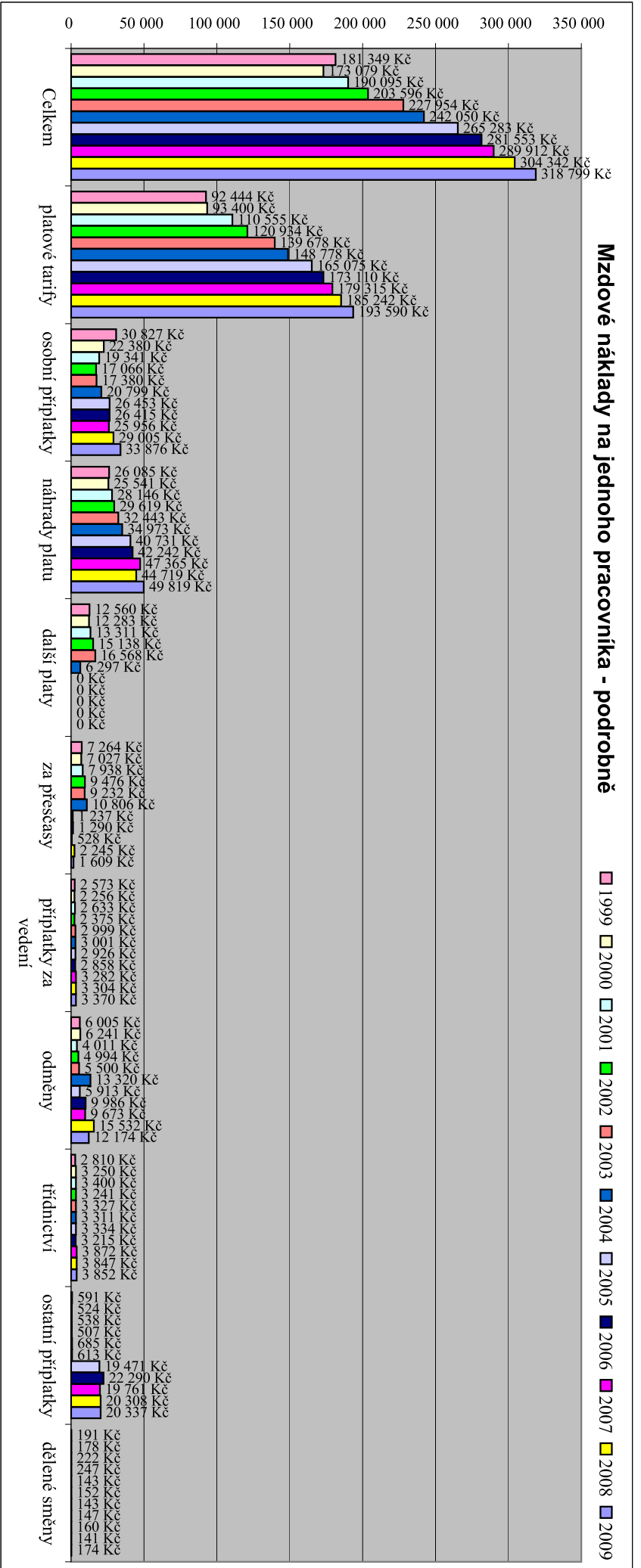
Tato účetní operace navyšuje náklady o 296 658 Kč.

\*\*\*\* ostatní provozní náklady roku 2008 byly očištěny o 1 030 143 Kč (náklady na lyžařské kurzy, které hradí žáci), protože nejsou ani v minulých číslech.

\*\*\*\*\* ostatní provozní náklady roku 2009 byly očištěny o 645 236 Kč (náklady na lyžařské a sportovní kurzy, které hradí žáci), protože nejsou ani v minulých číslech.

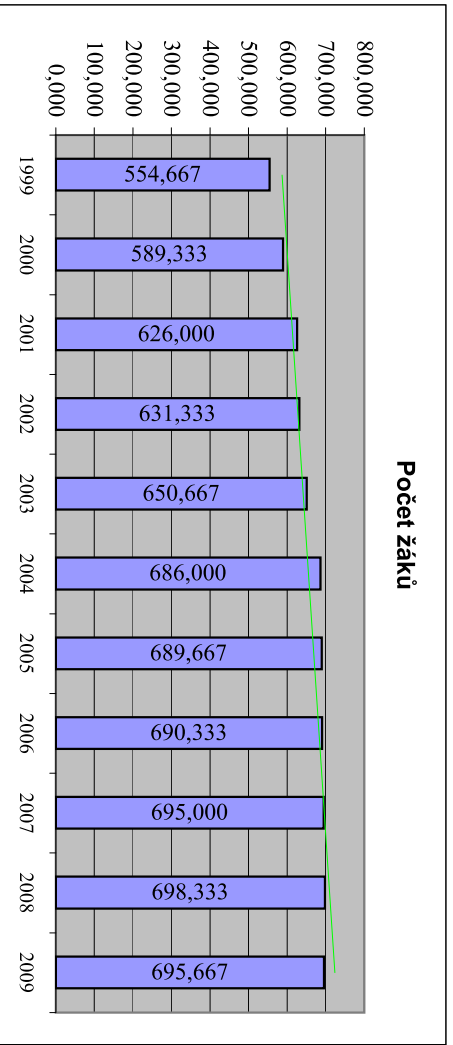
Graty – rozbor vývoje financování školy

## Mzdové náklady na jednoho pracovníka - podrobně

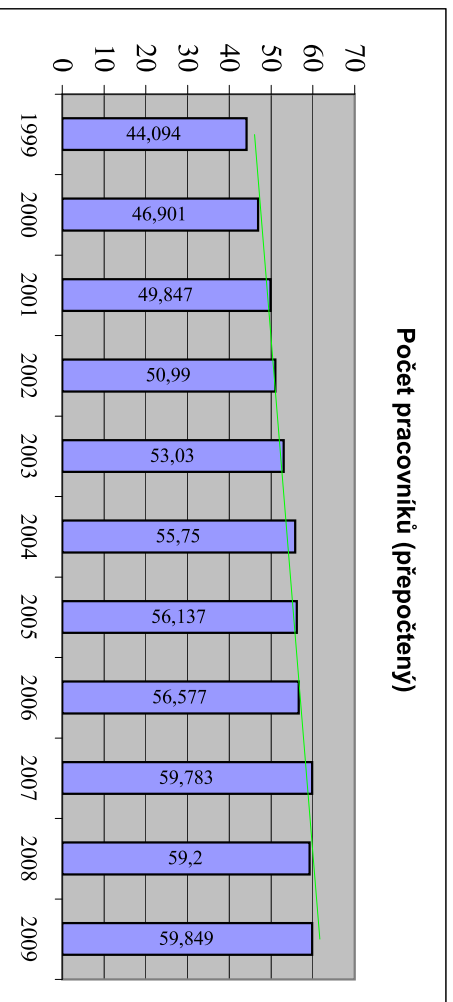


■ 1999 
 ■ 2000 
 ■ 2001 
 ■ 2002 
 ■ 2003 
 ■ 2004 
 ■ 2005 
 ■ 2006 
 ■ 2007 
 ■ 2008 
 ■ 2009

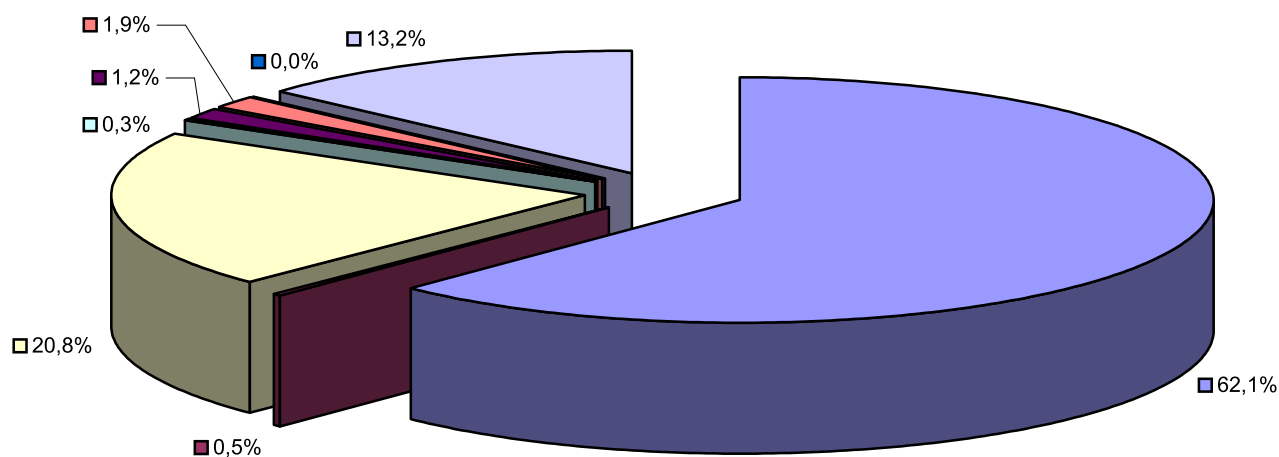
## Počet žáků



## Počet pracovníků (přepracovaný)

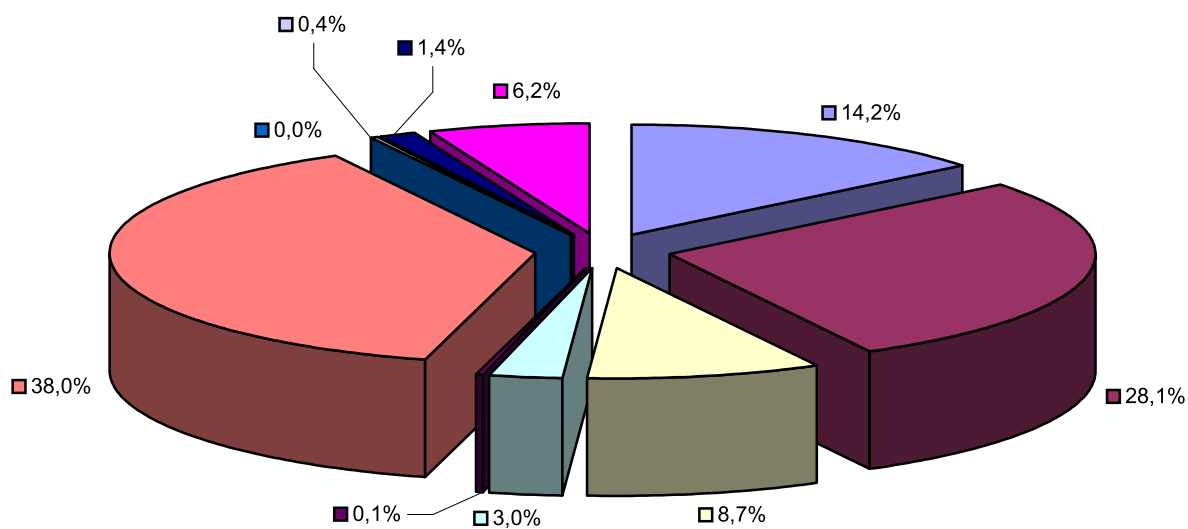


## Neinvestiční výdaje



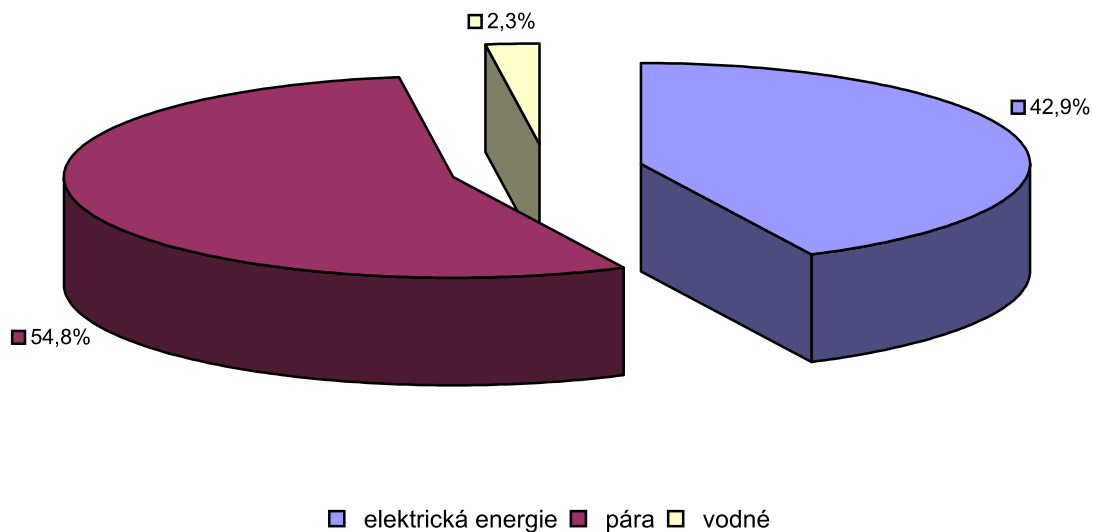
- náklady na platy pracovníků
- zákonné odvody zdravotního a sociálního pojištění
- zákonné odvody do FKSP
- stipendia
- ostatní osobní náklady
- zákonné pojištění zaměstnanců
- výdaje na učebnice, učební texty a pomůcky
- ostatní provozní náklady

## Ostatní provozní náklady

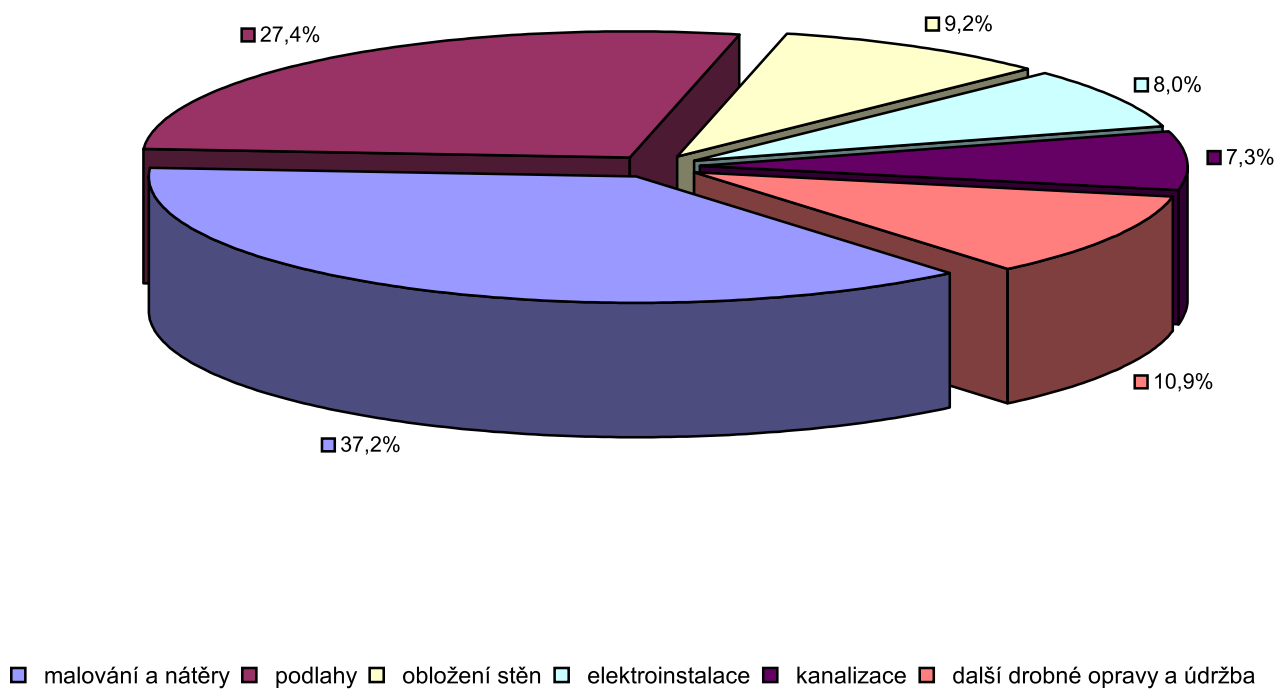


- materiálové náklady
- služby
- energie
- kolky
- oprava, údržba
- poplatky bance
- cestovné
- ostatní náklady
- reprezentace
- odpisy

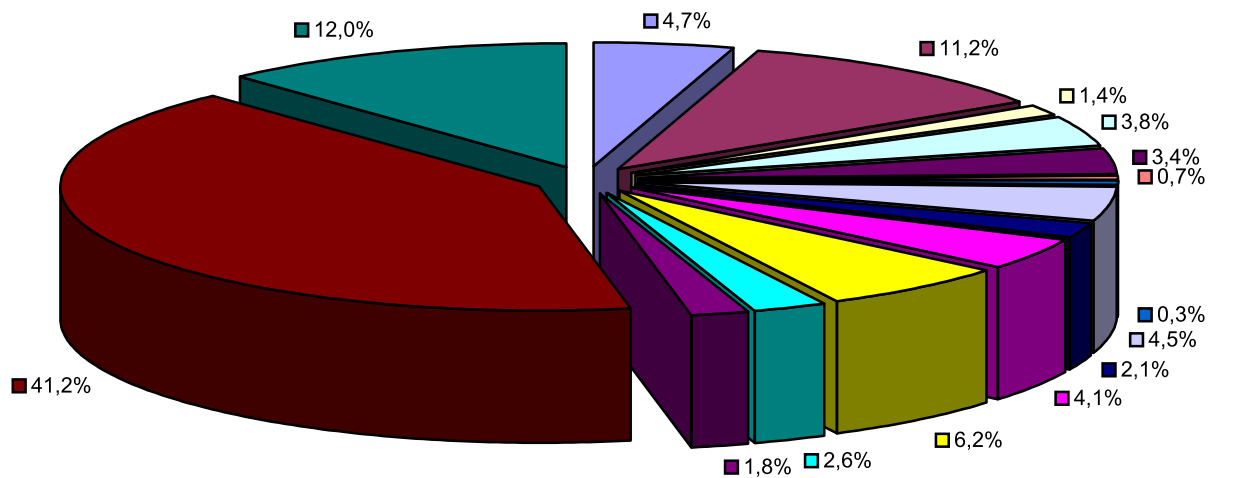
## Energie



## Opravy a údržba

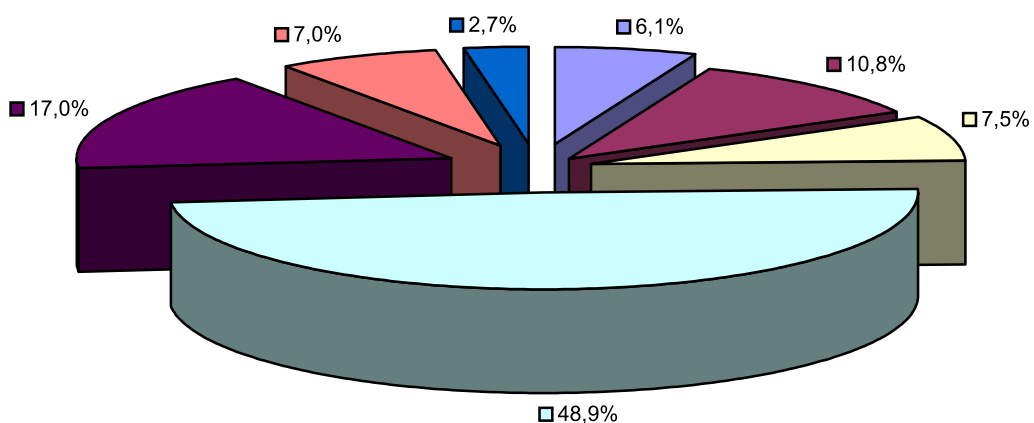


## Služby



- |                  |                   |                        |                          |
|------------------|-------------------|------------------------|--------------------------|
| další vzdělávání | nájemné           | poštovné               | telefony                 |
| stravování       | programový servis | praní prádla           | Internet                 |
| odvoz odpadů     | revize            | stočné a srážkové vody | drobný program kraje PRK |
| projekt Comenius | lyžařské kurzy    | další drobné služby    |                          |

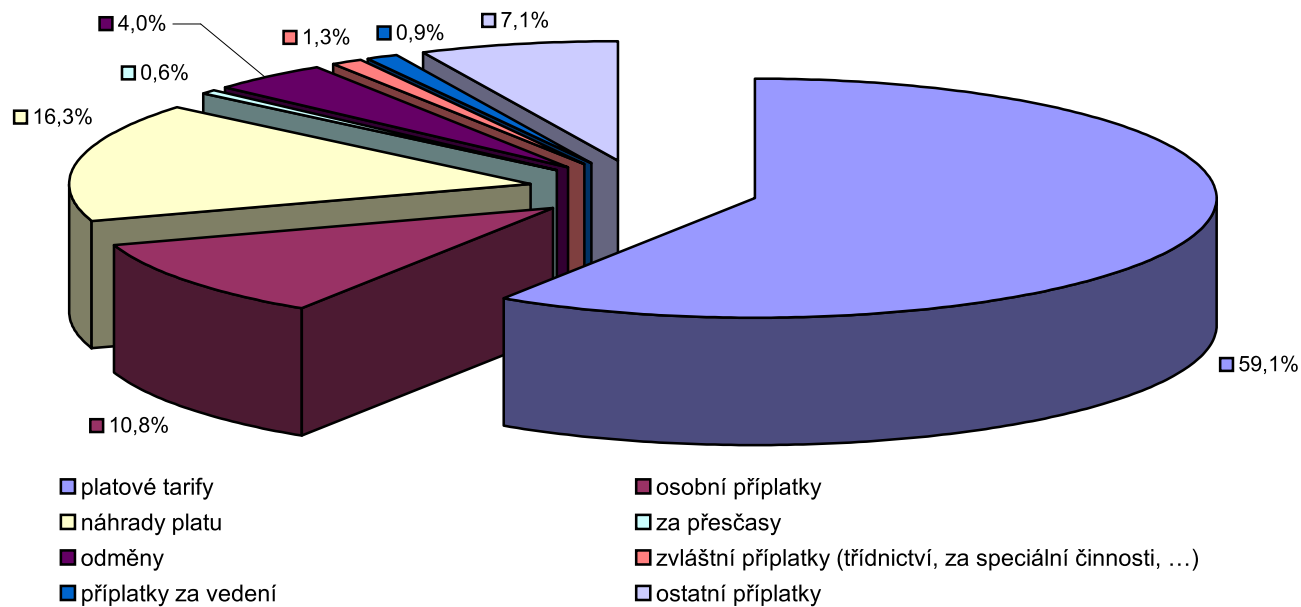
## Cestovné



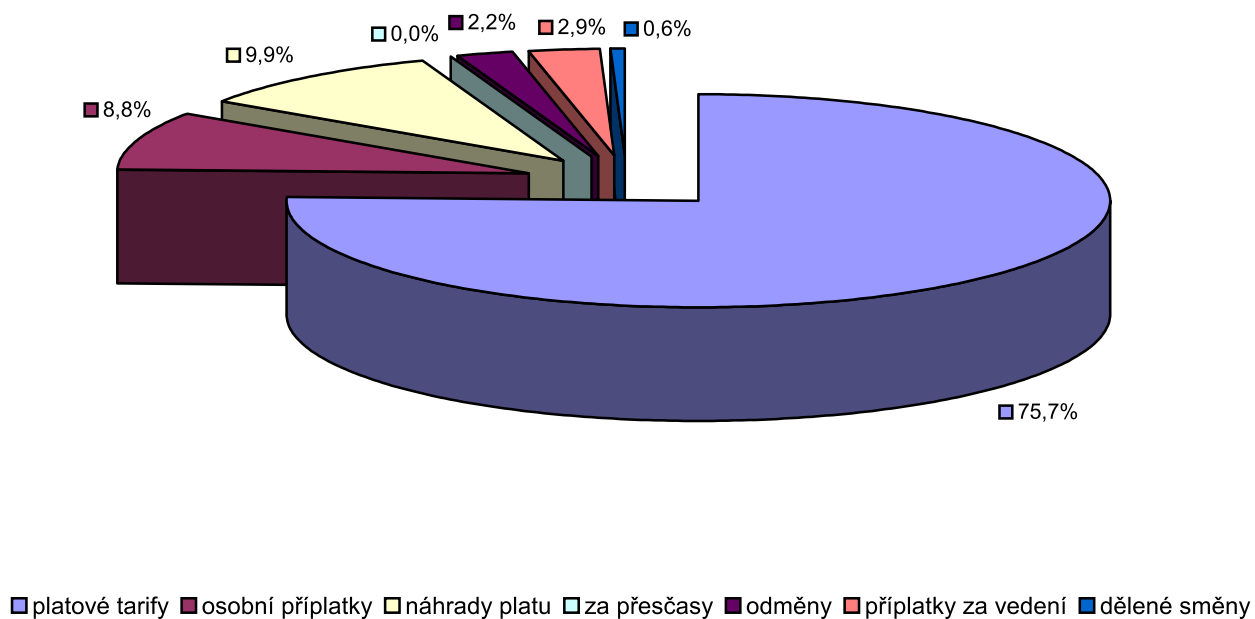
- |            |                    |                  |               |
|------------|--------------------|------------------|---------------|
| na LVVZ    | na sportovní kurzy | na školní výlety | na vzdělávání |
| na exkurze | na soutěže         | služební cesty   |               |



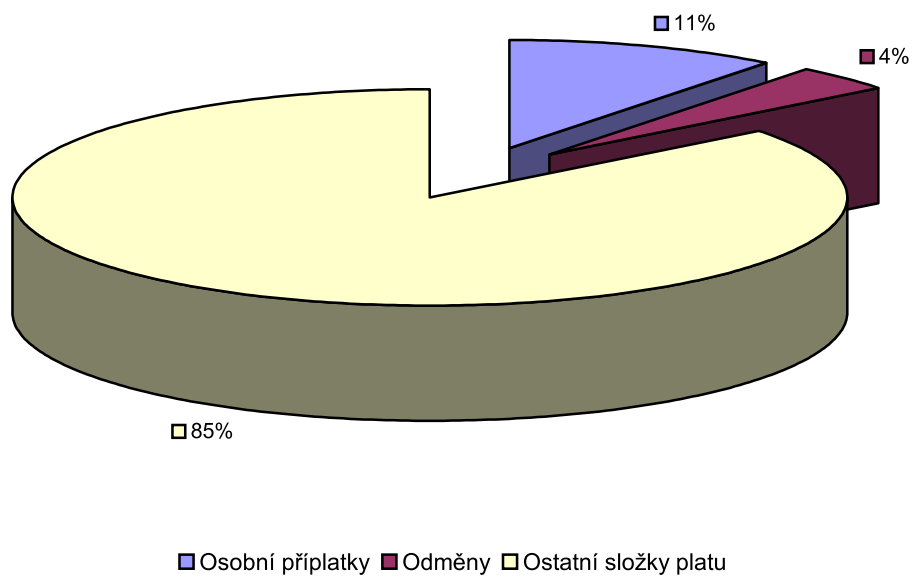
## Platy pedagogických pracovníků



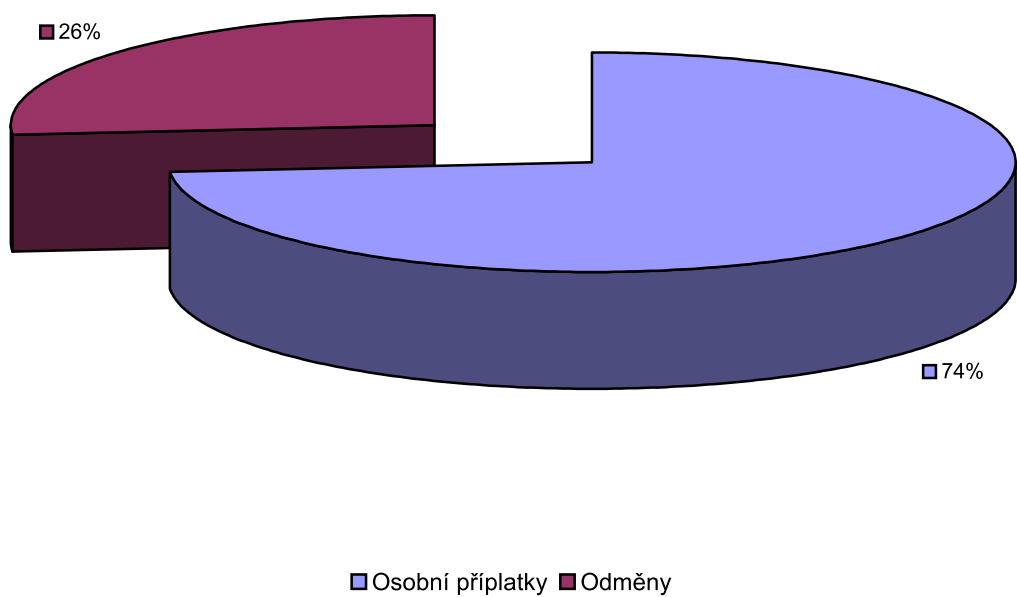
## Platy nepedagogických pracovníků



## Poměr nárokových a nenárokových složek platů



## Poměr osobních příplatků a odměn



Příloha č. 1 k vyhlášce č. 505/2002 Sb.  
ve znění pozdějších předpisů  
s účinností pro organizační složky  
státu, státní fondy, územní  
samosprávné celky a příspěvkové  
organizace

**ROZVAHA (BILANCE)**

( v tis. Kč na dvě desetinná místa )

sestavená k 31.12.2009

IČO

48623687

Název organizace: Jiráskovo gymnázium Náchod

Sídlo: Náchod

OKEČ: 802220

Právní forma: příspěvková organizace

**AKTIVA**

Název položky	pol.č.	Stav k 1.1.	stav k 31.12.
<b>A. Stálá aktiva</b> pol. 9+15+26+33+41+206	1	27 626.66	36 062.81
<b>1. Dlouhodobý nehmotný majetek</b>			
nehmotné výsledky výzkumu a vývoje (012)	2		
software (013)	3	107.09	107.09
ocenitelná práva (014)	4		
drobný dlouhodobý nehmotný majetek (018)	5	180.49	180.49
ostatní dlouhodobý nehmotný majetek (019)	6		
nedokončený dlouhodobý nehmotný majetek (041)	7		
poskytnuté zálohy na dlouhodobý nehmotný majetek (051)	8		
Dlouhodobý nehmotný majetek celkem pol. 2 až 8	9	287.58	287.58
<b>2. Oprávky k dlouhodobému nehmotnému majetku</b>			
oprávky k nehmotným výsledkům výzkumu a vývoje (072)	10		
oprávky k softwaru (073)	11	-89.76	-98.76
oprávky k ocenitelným právům (074)	12		
oprávky k drobnému dlouhodobému nehm. majetku (078)	13	-180.49	-180.49
oprávky k ostatnímu dlouhodobému nehm. majetku (079)	14		
Oprávky k DNM celkem pol. 10 až 14	15	-270.25	-279.25
<b>3. Dlouhodobý hmotný majetek</b>			
pozemky (031)	16	757.28	757.28
umělecká díla a předměty (032)	17	123.60	123.60
stavby (021)	18	42 046.67	49 294.07
samostatné movité věci a soubory movitých věcí (022)	19	1 569.37	1 569.37
pěstitelské celky trvalých porostů (025)	20		
základní stádo a tažná zvířata (026)	21		
drobný dlouhodobý hmotný majetek (028)	22	6 222.62	6 755.47
ostatní dlouhodobý hmotný majetek (029)	23		
nedokončený dlouhodobý hmotný majetek (042)	24	219.32	1 439.64
poskytnuté zálohy na dlouhodobý hmotný majetek (052)	25		
Dlouhodobý hmotný majetek celkem pol. 16 až 25	26	50 938.86	59 939.43
<b>4. Oprávky k dlouhodobému hmotnému majetku</b>			
oprávky ke stavbám (081)	27	-15 444.36	-15 663.40
oprávky k samostatným movitým věcem a soub. movitých věcí (082)	28	-1 662.55	-1 466.08
oprávky k pěstitelským celkům trvalých porostů (085)	29		
oprávky k základnímu stádu a tažným zvířatům (086)	30		
oprávky k drobnému dlouhodobému hmotnému majetku (088)	31	-6 222.62	-6 755.47
oprávky k ostatnímu dlouhodobému hmotnému majetku (089)	32		
Oprávky k DHM celkem pol. 27 až 32	33	-23 329.53	-23 884.95

Název položky	pol.č.	Stav k 1.1.	stav k 31.12.
<b>5. Dlouhodobý finanční majetek</b>			
majetkové účasti v osobách s rozhodujícím vlivem (061)	34		
majetkové účasti v osobách s podstatným vlivem (062)	35		
dlužné cenné papíry držené do splatnosti (063)	36		
půjčky osobám ve skupině (066)	37		
ostatní dlouhodobé půjčky (067)	38		
ostatní dlouhodobý finanční majetek (069)	39		
pořizovaný dlouhodobý finanční majetek (043)	40		
Dlouhodobý finanční majetek celkem pol. 34 až 40	41		
<b>6. Majetek převzatý k privatizaci</b>			
majetek převzatý k privatizaci (064)	204		
majetek převzatý k privatizaci v pronájmu (065)	205		
Majetek převzatý k privatizaci celkem pol. 204 a 205	206		
<b>B. Oběžná aktiva</b>	<b>pol. 51+75+89+119+124</b>	<b>42</b>	<b>4 800.39</b>
<b>42</b>		<b>4 800.39</b>	<b>4 672.62</b>
<b>1. Zásoby</b>			
materiál na skladě (112)	43		
pořízení materiálu a materiál na cestě (111 nebo 119)	44		
nedokončená výroba (121)	45		
pololovary vlastní výroby (122)	46		
výrobky (123)	47		
zvířata (124)	48		
zboží na skladě (132)	49		
pořízení zboží a zboží na cestě (131 nebo 139)	50		
Zásoby celkem pol. 43 až 50	51		
<b>2. Pohledávky</b>			
odběratelé (311)	52		
směnky k inkasu (312)	53		
pohledávky za eskontované cenné papíry (313)	54		
poskytnuté provozní zálohy (314)	55	609.02	141.68
pohledávky za rozpočtové příjmy (315)	56		
ostatní pohledávky (316)	57		
pohledávky zaniklé ČKA (317)	214		
pohledávky z výběru daní a cel (318)	215		
součet pol. 52 až 57, 214 a 215	58	609.02	141.68
pohledávky za účastníky sdružení (358)	59		
sociální zabezpečení a zdravotní pojištění (336)	60		
daň z příjmů (341)	61		
ostatní přímé daně (342)	62		
daň z přidané hodnoty (343)	63		
ostatní daně a poplatky (345)	64		
pohledávky z pevných termínových operací a opcí (373)	65		
součet pol. 61 až 64	66		
pohledávky v zahraničí (371)	207		
pohledávky luzemské (372)	208		
součet pol. 207 a 208	209		
nároky na dotace a ostatní zúčtování se st. rozpočtem (346)	67		
nároky na dotace a ostatní zúčtování s rozpočtem ÚSC (348)	68		
součet pol. 67 a 68	69		
pohledávky za zaměstnanci (335)	70		
pohledávky z vydaných dluhopisů (375)	71		
jiné pohledávky (378)	72	0.51	1.67
opravná položka k pohledávkám (391)	73		
součet pol. 70 až 73	74	0.51	1.67
Pohledávky celkem pol. 58+59+60+65+66+209+69+74	75	609.53	143.35

Název položky	pol.č.	Stav k 1.1.	stav k 31.12.
<b>3. Finanční majetek</b>			
pokladna (261)	76	14.48	10.76
peníze na cestě (+/- 262)	77		
ceniny (263)	78	0.16	0.21
součet pol. 76 až 78	79	14.64	10.97
běžný účet (241)	80	3 201.09	3 532.00
běžný účet FKSP (243)	81	658.24	720.71
ostatní běžné účty (245)	82	283.64	234.23
vklady v zahraniční měně v tuzemských bankách (246)	210		
účty spravovaných prostředků (247)	216		
souhrnné účty (248)	217		
účty pro sdílení daní, cel a dělené správy (249)	218		
součet pol. 80 až 82, 210, 216, 217 a 218	83	4 142.97	4 486.94
majetkové cenné papíry k obchodování (251)	84		
dlužné cenné papíry k obchodování (253)	85		
ostatní cenné papíry (256)	86		
pořízení krátkodobého finančního majetku (259)	87		
součet pol. 84 až 87	88		
Finanční majetek celkem pol. 79+83+88	89	4 157.61	4 497.91
<b>4. Účty rozpočtového hospodaření a další účty mající vztah k rozpočt. hospodaření a účty mimorozpočt. prostředků</b>			
základní běžný účet (231)	90		
vkladový výdajový účet (232)	91	x	
příjmový účet (235)	92	x	
běžné účty peněžních fondů (236)	93		
běžné účty státních fondů (224)	94		
běžné účty finančních fondů (225)	95		
součet pol. 90 až 95	96		
poskytnuté dotace organizačním složkám státu (202)	97	x	
poskytnuté dotace vkladovému výdajovému účtu (212)	98	x	
poskytnuté příspěvky a dotace příspěv. organizacím (203)	99	x	
poskytnuté dotace ostatním subjektům (204)	100	x	
poskytnuté příspěvky a dotace příspěv. organizacím (213)	101	x	
poskytnuté dotace ostatním subjektům (214)	102	x	
součet pol. 97 až 102	103		
poskytnuté návratné finanční výpomoci mezi rozpočty (271)	104		
poskytnuté přech. výpomoci příspěvk. organizacím (273)	105		
poskytnuté přech. výpomoci podnikatelským subj (274)	106		
poskytnuté přech. výpomoci ostatním organizacím (275)	107		
poskytnuté přech. výpomoci fyzickým osobám (277)	108		
součet pol. 104 až 108	109		
limity výdajů (221)	110	x	
zúčtování výdajů územních samosprávných celků (218)	111	x	
materiální náklady (410)	112	x	
služby a náklady nevýrobní povahy (420)	113	x	
cestovné a ostatní výplaty fyzickým osobám (430)	114	x	
mzdové a ostatní osobní náklady (440)	115	x	
dávky sociálního zabezpečení (450)	116	x	
manka a škody (460)	117	x	
úroky (471)	219		
penále a poplatky (472)	220		
kursové ztráty (473)	221		
finanční náklady (474)	222		
součet pol. 112 až 117 a 219 až 222	118		
Prostř. rozpočt. hospodaření celkem pol.	119		
<b>5. Přejímové účty aktivní</b>			
náklady příštích období (381)	120	30.16	28.29
příjmy příštích období (385)	121	3.03	2.90
kursové rozdíly aktivní (386)	122		
dohadné účty aktivní (388)	123	0.06	0.17
Přejímové účty aktivní celkem pol. 120 až 123	124	33.25	31.36
<b>AKTIVA CELKEM</b>	<b>pol. 1+42</b>	<b>125</b>	<b>32 427.05</b>
			<b>40 735.43</b>

Název položky	pol.č.	Stav k 1.1.	stav k 31.12.
<b>3. Krátkodobé závazky</b>			
dodavatelé (321)	167	5.50	
směnky k úhradě (322)	168		
přijaté zálohy (324)	169	403.05	585.20
ostatní závazky (325)	170		
závazky zaniklé ČKA (326)	223		
přijaté zálohy daní (327)	224		
závazky z výběru daní a cel (328)	225		
závazky ze sdílených daní a cel (329)	226		
závazky z pevných termínových operací a opcí (373)	171		
součet pol. 167 až 171 a 223 až 226	172	408.55	585.20
závazky z upsaných nesplic. cenných papírů a podílů (367)	173		
závazky k účastníkům sdružení (368)	174		
součet pol. 173 a 174	175		
zaměstnanci (331)	176		
ostatní závazky vůči zaměstnancům (333)	177		
součet pol. 176 a 177	178		
závazky ze sociálního zabezpečení a zdravotního pojištění (336)	179	777.57	745.96
daň z příjmů (341)	180		
ostatní přímé daně (342)	181	192.31	174.92
daň z přidané hodnoty (343)	182		
ostatní daně a poplatky (345)	183		
součet pol. 180 až 183	184	192.31	174.92
vypoř. přeplatků dotací a ost. závazků se st. rozpočtem (347)	185		
vypoř. přeplatků dotací a ost. závazků s rozpočtem ÚSC (349)	186		
součet pol. 185 a 186	187		
jiné závazky (379)	188	1 395.74	1 374.78
Krátkodobé závazky celkem pol. 172+175+178+179+184+187+188	189	2 774.17	2 880.86
<b>4. Bankovní úvěry a půjčky</b>			
dlouhodobé bankovní úvěry (951)	190		
krátkodobé bankovní úvěry (281)	191		
eskontované krátkodobé dluhopisy (směnky) (282)	192		
vydané krátkodobé dluhopisy (283)	193		
ostatní krátkodobé závazky (finanční výpomoci) (289)	194		
součet pol. 193 a 194	195		
Bankovní úvěry a půjčky celkem pol. 190+191+192+195	196		
<b>5. Přechodné účty pasivní</b>			
výdaje příštích období (383)	197	255.52	324.50
výnosy příštích období (384)	198	203.62	279.12
kursové rozdíly pasivní (387)	199		
dohadné účty pasivní (389)	200	522.03	34.29
Přechodné účty pasivní celkem pol. 197 až 200	201	981.17	637.91
<b>PASIVA CELKEM</b>	<b>pol. 126+159</b>	<b>202</b>	<b>32 427.04</b>
			<b>40 735.44</b>

Odesláno dne:

26.1. 2010

Razítko:

Podpis odpovědné osoby:

Škoda Pavel

Podpis osoby odpovědné za sestavení:

Pejsarová Petra




Okamžik sestavení: 8:23

Telefon: 4914234243

Příloha č.2 k vyhlášce č. 505/2002 Sb.  
ve znění pozdějších předpisů  
s účinností pro organizační složky  
státu, státní fondy, územní  
samosprávné celky a příspěvkové  
organizace

## VÝKAZ ZISKU A ZTRÁTY

( v tis. Kč na dvě desetinná místa )

IČO

48623687

sestavený k 31.12.2009

Název organizace: Jiráskovo gymnázium Náchod

Sídlo: Náchod

OKEČ: 802220

Právní forma: příspěvková organizace

účet	Název položky	pol. číslo	Činnost	
			hlavní	hospodářská
501	spotřeba materiálu	1	1 165.26	
502	spotřeba energie	2	1 142.54	
503	spotřeba ostatních neskladovatelných dodávek	3		
504	prodané zboží	4		
511	opravy a udržování	5	351.83	
512	cestovné	6	121.87	
513	náklady na reprezentaci	7	2.86	
518	ostatní služby	8	1 542.69	
521	mzdové náklady	9	19 226.22	
524	zákonné sociální pojištění	10	6 389.33	
525	ostatní sociální pojištění	11	81.18	
527	zákonné sociální náklady	12	381.56	
528	ostatní sociální náklady	13	21.87	
531	daň silniční	14		
532	daň z nemovitostí	15		
538	ostatní daně a poplatky	16		
541	smluvní pokuty a úroky z prodlení	17		
542	ostatní pokuty a penále	18		
543	odpis pohledávky	19		
544	úroky	20		
545	kurzové ztráty	21		
546	dary	22		
548	manka a škody	23		
549	jiné ostatní náklady	24	48.61	
551	odpisy dlouhodobého nehmotného a hmotného majetku	25	250.71	
552	zůstatková cena prodaného dlouhodob.nehmot. a hmot.majetku	26		
553	prodané cenné papíry a podíly	27		
554	prodaný materiál	28		
556	tvorba zákonných rezerv	29		
559	tvorba zákonných opravných položek	30		
	Náklady celkem	součet položek 1 až 30	31	30 726.53

účet	Název položky	pol. číslo	Činnost	
			hlavní	hospodářská
601	tržby za vlastní výrobky	32		
602	tržby z prodeje služeb	33	649.75	
604	tržby za prodané zboží	34		
611	změna stavu zásob nedokončené výroby	35		
612	změna stavu zásob polotovarů	36		
613	změna stavu zásob výrobků	37		
614	změna stavu zvířat	38		
621	aktivace materiálu a zboží	39		
622	aktivace vnitroorganizačních služeb	40		
623	aktivace dlouhodobého nehmotného majetku	41		
624	aktivace dlouhodobého hmotného majetku	42		
641	smluvní pokuty a úroky z prodlení	43		
642	ostatní pokuty a penále	44		
643	platby za odepsané pohledávky	45		
644	úroky	46	51.60	
645	kurzové zisky	47		
648	zúčtování fondů	48	142.07	
649	jiné ostatní výnosy	49	170.26	
651	tržby z prodeje dlouhodobého nehmot. a hmot. majetku	50		
652	výnosy z dlouhodobého finančního majetku	51		
653	tržby z prodeje cenných papírů a podílů	52		
654	tržby z prodeje materiálu	53		
655	výnosy z krátkodobého finančního majetku	54		
656	zúčtování zákonných rezerv	55		
659	zúčtování zákonných opravných položek	56		
691	příspěvky a dotace na provoz	57	29 853.00	
	Výnosy celkem	součet položek 32 až 57	58	30 866.68
	Výsledek hospodaření před zdaněním	rozdíl položek 58 - 31	59	140.15
591	daň z příjmů	60		
595	dodatečné odvody daně z příjmů	61		
	Výsledek hospodaření po zdanění	položka 59 - 60 - 61	62	140.15

Odesláno dne:

16.1.2010

Razítko:

Podpis odpovědné  
osoby:

Škoda Pavel

Podpis odpovědné osoby  
za sestavení:

Pejsarová Petra

*Škoda*

*Pejsarová*

Okamžik sestavení: 8:23

Telefon: 4914234243



## Přehled vzdělávání zaměstnanců v roce 2009

Kdo	Počátek	Konec	Téma	Kde	Akreditace
Bc	26.11.09	26.11.09	Nemocenské pojištění a pojistné na sociální zabezpečení	HK	12 635/2008-25-311
Br	6.10.09	6.10.09	Jak získávat a udržet si autoritu. Autorita	Náchod	14 213/2009-25-370
Br	1.12.09	1.12.09	Novinky z astronomie	Úpice	14 213/2009-25-370
Dá	4.6.09	4.6.09	Konzultační semináře k nové maturitní zkoušce pro učitele českého jazyka a literatury	Náchod	3401/2009-25-87
Dá	2.12.09	2.12.09	Leonardo da Vinci a klíčové kompetence	HK	27346/2007-25
Fi	17.3.09	17.3.09	Wie sage ich das auf Deutsch?	Praha	4127/2007-25-18
Fi	17.6.09	17.6.09	Konzultační semináře k nové maturitní zkoušce pro učitele německého jazyka	Náchod	3401/2009-25-87
Fi	2.12.09	2.12.09	Reálie Rakouska	Praha	8703/2009-25-137
Fi	16.12.09	16.12.09	Cesty minulosti. Zlá léta. Ve znamení lomeného oblouku.	HK	25 702/2008-25-558
Fo	8.1.09	8.1.09	Strategie vzdělávání v současné škole	HK	19 580/2008-25-444
Fo	4.6.09	4.6.09	Konzultační semináře k nové maturitní zkoušce pro učitele českého jazyka a literatury	Náchod	3401/2009-25-87
Fo	17.6.09	17.6.09	Konzultační semináře k nové maturitní zkoušce pro učitele německého jazyka	Náchod	3401/2009-25-87
Fo	9.12.09	9.12.09	Cesta od tradičního vyučování k modernímu učení	HK	3401/2009-25-87
Ha	24.6.09	24.6.09	Konzultační semináře k nové maturitní zkoušce pro učitele francouzského jazyka	HK	3401/2009-25-87
Ha	6.10.09	6.10.09	Jak získávat a udržet si autoritu. Autorita	Náchod	14 213/2009-25-370
Ha	22.10.09	22.10.09	Arterelaxace jinak - automatická malba jako relaxace	Praha	8703/2009-25-137
Ha	10.11.09	10.11.09	Kroky k efektivní pedagogické komunikaci - asertivita	HK	25 351/2008-25-528
Ha	18.11.09	18.11.09	Řeč těla - jak porozumět druhým z gest, mimiky a postojů těla	Náchod	27 462/2007-25-615
Hv	19.2.09	19.2.09	Jak na výuku chemie	HK	3401/2009-25-87
Hv	23.11.09	23.11.09	Tajemství luminiscence	HK	14 213/2009-25-370
Já	3.6.09	3.6.09	Konzultační seminář k nové maturitní zkoušce pro učitele anglického jazyka	Náchod	3401/2009-25-87
Jr	10.3.09	10.3.09	Hry ve vyučování matematice	Náchod	25 702/2008-25-558
Jr	18.3.09	18.3.09	Biologické praktikum IV	HK	23 095/2007-25-502
Jr	20.4.09	20.4.09	Buď učitel začne zvládat konflikty, nebo konflikty začnou ovládat jeho!	Pardubice	19 530/2008-24-410
Jr	13.5.09	13.5.09	Od přírody k welfare. Přirozené chování zvířat a chov v zajetí	Dvůr Králové n./L.	28 235/2006-25-638
Jr	7.10.09	7.10.09	Sex a puberta, život studentů, mladé vztahy a rodiče	HK	28 433/2009-25-657
Jr	18.11.09	18.11.09	Řeč těla - jak porozumět druhým z gest, mimiky a postojů těla	Náchod	27 462/2007-25-615
Jů	10.3.09	10.3.09	Hry ve vyučování matematice	Náchod	25 702/2008-25-558
Jů	22.5.09	22.5.09	Krizové situace ve výuce	Trutnov	3401/2009-25-87
Jů	9.10.09	10.10.09	Coaching - manažerský výcvik - II. část	Deštné v Or. H.	12 596/2008-25-281
Kl	9.10.09	10.10.09	Coaching - manažerský výcvik - II. část	Deštné v Or. H.	12 596/2008-25-281
Ko	1.10.09	1.10.09	Mapové servery ve výuce	Náchod	28 235/2006-25-638
Kr	23.1.09	23.1.09	Aktivní výuka angličtiny	Náchod	19 580/2008-25-444
Kr	23.1.09	23.1.09	Anglická gramatika hrou	Náchod	15 976/2006-25-359
Kr	3.6.09	3.6.09	Konzultační seminář k nové maturitní zkoušce pro učitele anglického jazyka	Náchod	3401/2009-25-87
Ma	21.1.09	21.1.09	Modulace imunitní soustavy	HK	20 763/05-25-192
Ma	25.2.09	25.2.09	Výchova k udržitelnému způsobu života v předmětech ZŠ a SŠ a programech MŠ	HK	7727/2008-25-186
Ma	18.3.09	18.3.09	Biologické praktikum IV	HK	23 095/2007-25-502
Ma	17.4.09	18.4.09	Coaching - manažerský výcvik - II. část	Deštné v Or. H.	12 596/2008-25-281
Ma	13.5.09	13.5.09	Od přírody k welfare. Přirozené chování zvířat a chov v zajetí	Dvůr Králové n./L.	28 235/2006-25-638
Ma	1.6.09	1.6.09	Agresie a agresivita u dětí a mládeže	HK	15 848/2007-25-338
Ma	10.11.09	10.11.09	Kroky k efektivní pedagogické komunikaci - asertivita	HK	25 351/2008-25-528
Ma	1.12.09	1.12.09	Klima třídy a možnosti pedagoga jej ovlivňovat	Náchod	7756/2008-25-197
Ma	3.12.09	3.12.09	Metodické základy molekulární biologie	HK	28 433/2009-25-657
Mc	11.6.09	11.6.09	Konzultační semináře k nové maturitní zkoušce pro učitele českého jazyka a literatury	HK	3401/2009-25-87
Mc	20.10.09	20.10.09	Na pomoc učitelům dějepisu. Krize komunistického režimu v 50. letech 20. století	HK	28 235/2006-25-638
Mc	1.12.09	1.12.09	Klima třídy a možnosti pedagoga jej ovlivňovat	Náchod	7756/2008-25-197
Mc	16.12.09	16.12.09	Cesty minulosti. Zlá léta. Ve znamení lomeného oblouku	Hradec Králové	25 702/2008-25-558
Mě	4.3.09	4.3.09	Výtvarné a floristické dílny. Závěsné velikonoční dekorace	Náchod	28 235/2006-25-638
Mě	19.3.09	19.3.09	Tvoříme z přírodních a odpadových materiálů. Ekoateliér - jarní hraní	Náchod	28 235/2006-25-638
Mě	25.3.09	25.3.09	Papírový pedig - pleteme z papíru	Náchod	25 702/2008-25-558
Mě	17.4.09	17.4.09	Výtvarné dílny. Vily z korálek	Náchod	3898/2006-25-81
Mě	12.5.09	12.5.09	Letní a podzimní náměty pro výtvarné a pracovní aktivity. Šperky z korálek a lanka	Náchod	4724/2007-25-121
Mě	24.11.09	24.11.09	Řemeslná dílna. Malování voskem s levnými pomůckami	Česká Skalice	9407/2009-25-224
Mě	8.12.09	8.12.09	Řemeslná dílna. Tvorba svátečních ozdob ze slámy	Česká Skalice	9407/2009-25-224
No	3.6.09	3.6.09	Konzultační seminář k nové maturitní zkoušce pro učitele anglického jazyka	Náchod	3401/2009-25-87
No	17.6.09	17.6.09	Konzultační semináře k nové maturitní zkoušce pro učitele německého jazyka	Náchod	3401/2009-25-87
Ns	3.6.09	3.6.09	Konzultační seminář k nové maturitní zkoušce pro učitele anglického jazyka	Náchod	3401/2009-25-87
Ný	7.1.09	7.1.09	Tvořivá práce v literární výchově, propojení se slohovým výcvikem na 2. stupni ZŠ	HK	7756/2008-25-197
Ný	20.1.09	20.1.09	Na pomoc učitelům ČJ. Čtenářská gramotnost a metody pro její rozvoj v hodinách ČJL.	HK	28 235/2006-25-638
Ný	30.3.09	30.3.09	Cesty k literatuře a ke čtenářství aneb Slovo jako lodička pro obrazy	HK	4724/2007-25-121
Ný	4.6.09	4.6.09	Konzultační semináře k nové maturitní zkoušce pro učitele českého jazyka a literatury	Náchod	3401/2009-25-87
Ný	7.10.09	7.10.09	Sex a puberta, život studentů, mladé vztahy a rodiče	HK	28 433/2009-25-657
Pa	10.3.09	10.3.09	Drogy a škola	Trutnov	3401/2009-25-87

## Přehled vzdělávání zaměstnanců v roce 2009

Kdo	Počátek	Konec	Téma	Kde	Akreditace
Pa	7.4.09	9.4.09	Počítač ve škole - konference	N. Město na Moravě	23339/2006-25-419
Pa	27.10.09	27.10.09	Práce se skupinou	HK	21 601/2009-25-532
Pa	30.11.09	30.11.09	Drogy a škola II	Trutnov	3401/2009-25-87
Pc	7.4.09	9.4.09	Počítač ve škole - konference	N. Město na Moravě	23339/2006-25-419
Po	9.4.09	9.4.09	Svět energie	ČEZ HK	23 322/2006-25
Po	25.8.09	27.8.09	Veletrh nápadů učitelů fyziky 14	Brno	14 162/2009-25-341
Pv	7.4.09	9.4.09	Počítač ve škole - konference	N. Město na Moravě	23339/2006-25-419
Pv	27.10.09	27.10.09	Práce se skupinou	HK	21 601/2009-25-532
Pv	19.11.09	19.11.09	Jak na spolupráci s rodiči	HK	9407/2009-25-224
Pv	30.11.09	30.11.09	Drogy a škola II	Trutnov	3401/2009-25-87
Ro	18.3.09	18.3.09	Biologické praktikum IV	HK	23 095/2007-25-502
Ro	20.4.09	20.4.09	Buď učitel začne zvládat konflikty, nebo konflikty začnou ovládat jeho!	Pardubice	19 530/2008-24-410
Ro	13.5.09	13.5.09	Od přírody k welfare. Přirozené chování zvířat a chov v zajetí	Dvůr Králové n./L.	28 235/2006-25-638
Ro	22.5.09	22.5.09	Krizové situace ve výuce	Trutnov	3401/2009-25-87
Ro	7.10.09	7.10.09	Sex a puberta, život studentů, mladé vztahy a rodiče	HK	28 433/2009-25-657
Ro	9.10.09	10.10.09	Coaching - manažerský výcvik - II. část	Deštné v Orl. H.	12 596/2008-25-281
Ro	18.11.09	18.11.09	Řeč těla - jak porozumět druhým z gest, mimiky a postojů těla	Náchod	27 462/2007-25-615
Sk	18.3.09	18.3.09	Biologické praktikum IV	HK	23 095/2007-25-502
Sl	1.10.09	1.10.09	Mapové servery ve výuce	Náchod	28 235/2006-25-638
Sr	1.12.09	1.12.09	Novinky z astronomie	Úpice	14 213/2009-25-370
Šá	19.1.09	19.1.09	Diagnostika vztahů v třídním kolektivu.	HK	3898/2006-25-81
Šá	17.3.09	17.3.09	Wie sage ich das auf Deutsch?	Praha	4127/2007-25-18
Šá	26.3.09	26.3.09	Metodický seminář německého jazyka. Sprechen, sprechen, sprechen - aber wie?	HK	7756/2008-25-197
Šá	14.5.09	14.5.09	Jak naučíme žáky číst a poslouchat s porozuměním?	HK	3401/2009-25-87
Šá	8.6.09	8.6.09	Konzultační semináře k nové maturitní zkoušce pro učitele českého jazyka a literatury	Trutnov	3401/2009-25-87
Šá	17.6.09	17.6.09	Konzultační semináře k nové maturitní zkoušce pro učitele německého jazyka	Náchod	3401/2009-25-87
Šá	9.10.09	9.10.09	Na pomoc učitelům českého jazyka. Znalost, vnímání a interpretace textu	HK	28 235/2006-25-638
Šá	27.10.09	27.10.09	Práce se skupinou	HK	21 601/2009-25-532
Šá	2.12.09	2.12.09	Reálie Rakouska	Praha	8703/2009-25-137
Šd	7.1.09	11.1.09	Kurz pro instruktory lyžování	Pec pod Sněžkou	12548/2008-25-269
Šd	1.12.09	1.12.09	Novinky z astronomie	Úpice	14 213/2009-25-370
Še	3.6.09	3.6.09	Konzultační seminář k nové maturitní zkoušce pro učitele anglického jazyka	Náchod	3401/2009-25-87
Še	15.6.09	15.6.09	Konzultační semináře k nové maturitní zkoušce pro učitele ruského jazyka	HK	2921/2009-25-15
Ši	26.3.09	26.3.09	Práce s jazykem a metodikou angličtiny. Učitel a žák u ústní zkoušky	HK	15 901/2007-25-385
Ši	28.3.09	28.3.09	Práce s jazykem a metodikou angličtiny	HK	15 901/2007-25-385
Ši	3.6.09	3.6.09	Konzultační seminář k nové maturitní zkoušce pro učitele anglického jazyka	Náchod	3401/2009-25-87
Šk	7.1.09	7.1.09	Základy programování v jazyce Visual Basic for Excel	HK	19 580/2008-25-444
Šk	14.1.09	14.1.09	Základy programování v jazyce Visual Basic for Excel - 2. část	HK	19 580/2008-25-444
Št	15.6.09	15.6.09	Konzultační semináře k nové maturitní zkoušce pro učitele ruského jazyka	HK	2921/2009-25-15
Šu	26.3.09	26.3.09	Práce s jazykem a metodikou angličtiny. Učitel a žák u ústní zkoušky	HK	15 901/2007-25-385
Šu	3.6.09	3.6.09	Konzultační seminář k nové maturitní zkoušce pro učitele anglického jazyka	Náchod	3401/2009-25-87
Šu	4.12.09	4.12.09	Angličtina na Internetu aneb Jak efektivně zapojit moderní technologie do výuky angličtiny	HK	14 213/2009-25-370
Vb	7.1.09	7.1.09	Tvořivá práce v literární výchově, propojení se slohovým výcvikem na 2. stupni ZŠ	HK	7756/2008-25-197
Vb	4.6.09	4.6.09	Konzultační semináře k nové maturitní zkoušce pro učitele českého jazyka a literatury	Náchod	3401/2009-25-87
Vb	9.6.09	9.6.09	Konzultační semináře k nové maturitní zkoušce pro učitele českého jazyka a literatury	Rychnov nad Kněž.	3401/2009-25-87
Vb	11.11.09	11.11.09	Výchova k občanství zajímavě. Nuda do Výchovy k občanství nepatří	HK	14 213/2009-25-370
Vb	1.12.09	1.12.09	Klima třídy a možnosti pedagoga jej ovlivňovat	Náchod	7756/2008-25-197
Vb	7.12.09	7.12.09	Občanská nauka v novém pojetí s využitím interaktivní tabule	HK	11 056/2007-25-221
Ví	7.4.09	9.4.09	Počítač ve škole - konference	N. Město na Moravě	23339/2006-25-419
Vr	23.4.09	23.4.09	Finanční a ekonomická gramotnost v Občanské výchově a jiných předmětech	Pardubice	25 126/2008-25-479
Vr	4.6.09	4.6.09	Konzultační semináře k nové maturitní zkoušce pro učitele českého jazyka a literatury	Náchod	3401/2009-25-87
Vr	22.6.09	22.6.09	Mediační výchova. Otázky pro Václava Moravce	HK	3528/2008-25-80
Vr	7.12.09	7.12.09	Občanská nauka v novém pojetí s využitím interaktivní tabule	HK	11 056/2007-25-221
Zá	19.2.09	19.2.09	Jak na výuku chemie	HK	3401/2009-25-87
Zá	24.3.09	24.3.09	Exkurze do informačního centra Obnovitelné zdroje a vodní elektrárny Hučák	HK	3401/2009-25-87
Zá	8.4.09	8.4.09	Fyzika kolem nás. Kouzelná fyzika - zajímavé pokusy vlastníma rukama	HK	23 095/2007-25-502
Zá	23.11.09	23.11.09	Tajemství luminiscence	HK	14 213/2009-25-370
Zá	25.11.09	25.11.09	Fyzika kolem nás	HK	23 095/2007-25-502