

Jiráskovo gymnázium v Náchodě

Řezníčkova 451, 547 44 Náchod

Tel./Fax/Záznamník: +420 491 423243 E-mail: sekretariat@gymnachod.cz

<http://www.gymnachod.cz>



Výroční zpráva o činnosti

(o hospodaření)

2008

Název školy: Jiráskovo gymnázium, Náchod, Řezníčkova 451

IZO: 102 266 247

Kapacita: 720 žáků

Studijní obory:

79-41-K/401 Gymnázium (JKOV: 79-02-5/00) studium denní délka studia: 4 r.

79-41-K/81 Gymnázium (JKOV: 79-02-5/00) studium denní délka studia: 8 r.

79-41-K/801 Gymnázium (JKOV: 79-02-5/00) studium denní délka studia: 8 r. – dobíhající obor

Právní forma: příspěvková organizace

IČO: 48 623 687

Č. účtu: 814 008 773/0300 u ČSOB Náchod

Zřizovatel: Královéhradecký kraj, Soukenická 1245, 500 03 Hradec Králové 3

Ředitel školy: Pavel Škoda, tel. 491 423 219, e-mail: reditel@gymnachod.cz

Úvod

Dne 2. ledna 1992 zřídilo Ministerstvo školství, mládeže a tělovýchovy České republiky pod č.j. 10 014/92-241 s platností od 1. září 1991 státní školu s čestným názvem Jiráskovo gymnázium Náchod, Řezníčkova 451 jako rozpočtovou organizaci. Dodatkem ke zřizovací listině č.j. 20 115/94-60 ze dne 19. července 1994 bylo Jiráskovo gymnázium Náchod, Řezníčkova 451 s účinností od 1. ledna 1995 přeměněno na organizaci příspěvkovou. Rozhodnutím MŠMT ze dne 29. 12. 1998 č.j. 35 304/98-21 byl s účinností od 1. 1. 1999 změněn název školy na Jiráskovo gymnázium, Náchod, Řezníčkova 451. S platností od 1. 9. 2000 byla rozhodnutím č. j. 14 922/2000-21 ze dne 15. 6. 2000 zvýšena kapacita školy na 645 žáků.

K 1. 7. 2001 se zřizovatelem školy stal Královéhradecký kraj, Wonkova 1142, 500 02 Hradec Králové.

S účinností od 1. 9. 2002 byla rozhodnutím č. j.: 31 995/2001-21 ze dne 1. 2. 2002 zvýšena kapacita školy na 720 žáků.

K 30. 9. 2007 studovalo ve 24 třídách 699 žáků (239 na nižším, 225 na vyšším a 235 na čtyřletém gymnáziu). K 30. 9. 2008 měla škola ve 24 třídách 697 žáků (239 na nižším, 219 na vyšším a 238 na čtyřletém gymnáziu).

Vyučování a provoz zajišťovalo 49,182 přepočtených pedagogických pracovníků a 10,018 přepočtených nepedagogických pracovníků.

I. ROZBOR HOSPODAŘENÍ S FINANČNÍMI PROSTŘEDKY DLE §161 Odst. 9 ZÁKONA Č. 561/2004 Sb.

Zpracovatel zpracuje rozbor hospodaření s finančními prostředky v rozsahu stanoveném přílohami č. 1 a 2 ke Směrnici Ministerstva školství, mládeže a tělovýchovy Č.j.: 19 963/2005-44 ze dne 4. srpna 2005 uveřejněné ve Věstníku vlády pro orgány krajů a orgány obcí (dále jen "směrnice").

K údajům uvedeným v tabulce podle přílohy č. 1 ke směrnici připojí zpracovatel komentář, v němž uvede zejména:

- a) okolnosti, které měly vliv na výši čerpání finančních prostředků,
- b) hodnocení skutečností, jimiž byly způsobeny odchylky skutečného čerpání finančních prostředků od rozpočtovaných ukazatelů.

K údajům uvedeným v tabulce podle přílohy č. 2 ke směrnici připojí zpracovatel komentář, v němž uvede rozhodné skutečnosti ovlivňující jednotkové výkony ve sledovaném kalendářním roce.

Komentář k příloze č. 1

Všechny přidělené prostředky ze státního rozpočtu byly vyčerpány, a to v souladu se závaznými ukazateli a s rozpočtem školy. Nevyskytlo se nic, co by zásadním neočekávaným způsobem ovlivnilo hospodaření s těmito prostředky.

Většinu prostředků jsme použili na platy, OON a na související odvody.

Na ONIV nám bylo v roce 2008 poskytnuto 629 800 Kč. Tyto prostředky jsme použili zejména na nákup učebních pomůcek, na učebnice pro žáky nižšího gymnázia, na knihy, učebnice a časopisy používané pro výuku učiteli, na cestovné v souvislosti s výukou žáků, na další vzdělávání pedagogů a na další náklady přímo související s výukou.

Všechny tyto prostředky byly účelně vynaloženy na zkvalitnění výuky.

Komentář k příloze č. 2

Počet žáků byl v souladu s kapacitou školy a koncepcí jejího rozvoje.

II. HOSPODAŘENÍ ORGANIZACE JAKO CELKU

Základem zprávy o hospodaření organizace jako celku je sada tabulek uvedených v příloze, ve kterých je vše, co vyžaduje Směrnice č. 7 Rady Královéhradeckého kraje k řízení příspěvkových organizací zřízených krajem.

Komentář k tabulkám

1. Výnosy hlavní činnosti (tabulka č. 1)

Nejdůležitějším zdrojem financování školy jsou dotace z rozpočtu kraje a ze státního rozpočtu.

Kromě obvyklých dotací na přímé náklady související se vzděláváním a na provoz školy (nepřímé náklady) jsme získali následující částky: 400 000 Kč na nátěr oken, 15 000 Kč na účast souboru Skřiváci na Mezinárodních slavnostech sborového zpěvu a 10 000 Kč na běžné provozní výdaje pro tento soubor z drobných programů Královéhradeckého kraje, 27 000 Kč z programu „Podpora příspěvkových organizací vykonávajících činnost škol a školských zařízení s výbornými výsledky talentovaných žáků“ (z toho bylo použito 9 000 Kč na OON pro učitele a 18 000 Kč na nákup učebních pomůcek do těch sbírek, kde pracují strůjci těchto úspěchů). Dále jsme získali dotace na preventivní program ve výši 7 000 Kč a z programu „Zvýšení nenárokových složek platů a motivačních složek mezd pedagogických pracovníků regionálního školství s ohledem na kvalitu jejich práce“ ve výši 152 000 Kč.

Dalšími, tzv. mimorozpočtové příjmy, jsou především příjmy z pronájmů a čerpání fondů organizace (FRIM - fond rozvoje investičního majetku, RF - rezervní fond) a FO – fond odměn.

Nejvýznamnějším mimorozpočtovým příjmem byl v roce 2008 příjem z pronájmů ve výši 154 945 Kč. Tato částka je již několik let vyrovnaná. Největší zájem je o pronájem tělocvičen.

Z rezervního fondu jsme čerpali 82 460 Kč, z toho 42 170 Kč na odloženou daň. Tuto částku jsme použili jako každoročně na úhradu páry. Část ve výši 37 720, která byla získána jako dar, byla použita v souladu s účelem daru na pořízení dataprojektoru a na úhradu nákladů spojených s pořádáním Dnů mexické kultury, část ve výši 1 832 Kč šla na krytí nákladů s likvidací skladu již nepoužitelných učebnic a zbytek na odvody související s použitím fondu odměn.

Fond FRIM byl čerpán jen na investice, tzn. nevstupuje do výnosů. Ostatní opravy a údržbu jsme hradili výhradně z provozních prostředků, aby nám zůstala rezerva k případnému použití fondu na budoucí investiční akci.

Fond odměn byl čerpán v minimální výši, a to 2 690 Kč.

Slušným výnosem byly i úroky z běžného účtu ve výši 52 971,15 Kč.

Částku 7 493 jsme se souhlasem poskytovatele ještě dočerpávali z tzv. Malých grantů, které jsme získali v minulém roce.

Darem jsme v roce 2008 získali: od naší učitelky Mgr. Olgy Slavíkové rotoped značky ORBITRAC 2000 v hodnotě 500 Kč - jako pomůcku do posilovny, částku 22 840 Kč od Občanského sdružení Život dětem, kterou jsme použili k úhradě nákupu dataprojektoru a 15 000 Kč od České spořitelny na pořádání Dnů mexické kultury.

Krásným počinem byla iniciativa učitelek anglického jazyka, kterým se podařilo získat finance prostřednictvím grantové smlouvy z projektů partnerství Comenius v rámci Programu celoživotního učení ve výši 10 400 EUR. Grant je dvouletý a je určen pro mezinárodní mobilitu s tureckým lyceem Sehîr Bimbasi Adil Karafou Anadolu Lisesi, Osmaniye, Turkey. Do výnosů roku 2008 se z grantu zatím dostalo 48 867,42 Kč.

Zásadní položkou tabulky jsou tržby od žáků na úhradu nákladů spojených s pořádáním lyžařských kurzů ve výši 1 037 242,50 Kč.

V příštích letech se pravděpodobně nepodaří výnosy z výše uvedených zdrojů zásadně zvýšit. Snad jedině z grantů a z fondů Evropské unie.

2. Náklady hlavní činnosti (tabulka č. 2 a tabulka č. 4)

Vzhledem k vyššímu množství finančních prostředků na přímé ONIV v letošním roce proti loňsku jsme si mohli dovolit zvýšit náklady na učební pomůcky a učebnice a doplnit tak nejnutnější vybavení.

V roce 2008 byly zakoupeny zejména dataprojektory do učeben chemie, dějepisu, výtvarné výchovy, fyziky II a IVT, někde spolu s počítačem a ozvučením. Do sbírky tělesné výchovy jsme koupili lavičky, doskočiště pro skok vysoký a plachtu na jeho přikrytí, kvalitní míče Molten a novou loď – kanoi Vydra. Do zeměpisu a dějepisu byly pořízeny mapy a DVD. Výtvarníci již nutně

potřebovali malířský stojan a řezačku. Do hudební výchovy byly pořízeny notové stojany a CD s hudbou 20. století, do biologie tonometry, kostra člověka a pulsoměr. Sbírká jazyků se obohatila o dva radiomagnetofony s CD, spoustu nových výukových CD a také o počítač s reproduktory. Tam se těší, že si k němu v roce 2009 koupí z prostředků projektu partnerství Comenius také dataprojektor. Do sbírky matematiky byly zakoupeny deskové hry. Do sbírky fyziky byla zařazena interaktivní tabule, další kus vedou v evidenci IVT a bude provozován ve sborovně. V aule bylo instalováno nové projekční plátno.

Meziročně velmi nepravidelně kolísají výdaje za učebnice. Tento fond je potřeba doplňovat a obnovovat podle okamžitých potřeb. Letos nás učebnice stály 86 975 Kč, tj. skoro 2x tolik než v roce 2007. Náklady na učebnice jsou ještě dále zvýšeny potřebou likvidace skladu už nepoužívaných učebnic. Ta se v nákladech projevila částkou 57 537 Kč a pokryli jsme ji ve výši 55 705 Kč z provozních ONIV a částkou 1 832 Kč z vlastních zdrojů (RF).

Nutně jsme se také potřebovali dovybavit softwarem pro výuku a pro chod školy. Kritická byla zejména absence kvalitního antivirového vybavení.

Na zvýšení nákladů na ostatní služby se částkou 97 104 Kč podílel pronájem licencí softwaru Microsoft pro všechny počítače školy.

Za připojení na Internet jsme utratili stejně jako v loňském roce. Vloni ale byla částka analyticky rozdělena na dvě položky, protože část nákladů jsme hradili ze sledované dotace.

Mírně vzrostly náklady na vzdělávání, což souvisí s naší snahou vzdělávat učitele co nejvíce.

Nárůst cestovného proti loňsku byl způsoben zejména tím, že při loňské absenci sněhu se nekonal žádný lyžařský kurz a tak jich v tomto roce muselo být 12. Cestovné zaměstnanců na lyžařské kurzy bylo hrazeno z provozních prostředků. Ostatní náklady na pořádání kurzů, ve výši 1 030 142,50 Kč, byly hrazeny z mimorozpočtových zdrojů (od žáků).

V položce drobný hmotný majetek jsme utráceli hlavně za následující vybavení. Chodby školy byly vybaveny nástěnkami tak, aby zapadaly do celkové koncepce, kterou vypracovala naše výtvarnice Mgr. Klára Mičíková. V souvislosti s tím byly pořízeny i závěsné lišty, které jsou postupně instalovány ve všech patrech a tím odpadne nepraktické vylepování materiálů po stěnách chodeb. Nutné bylo zakoupit pojízdné a nastavitelné židle do počítačových učeben, protože jejich absence vedla k porušování vyhlášky. Na židle jsme vynaložili 31 207 Kč. Do evidence DHM byl zařazen také výškově stavitelný nábytek do 6 tříd v hodnotě 376 638 Kč. Stavitelným nábytkem tak zbývá vybavit již jen dvě kmenové třídy, z toho jedna je učebna výtvarné výchovy. Dále jsme pokračovali ve vybavování učeben žaluziemi, tentokrát v částce 18 550 Kč. Za 22 728 Kč byla nakoupena úklidová technika. Stará již dosloužila, stejně jako server počítačové sítě. Ten spolu s počítačem do ředitelny stál 43 780 Kč. Úplný přehled o nákupu DHM je v níže uvedené tabulce.

Příjemné je, že přibližně stejné zůstaly náklady na kopírování i když jsme v únoru vyměnili kopírovací stroj za podstatně rychlejší a barevný.

Díky neustálému zdražování energií a tomu, že letošní zima je daleko chladnější než zimy minulé, jsme na energie spotřebovali o cca 10% víc finančních prostředků než v uplynulém roce. Vyčísleno v penězích to znamenalo nárůst nákladů o 100 000 Kč. Ještě větší procentní nárůst jsme zaznamenali na vodném a stočném. Cca 33% procentní navýšení znamenalo nárůst nákladů o cca 29 000 Kč.

Velkou částkou náš rozpočet zatížily i běžné opravy a údržba, letos především nátěry. Na pokrytí nákladů na nátěry oken (do ulice Českých bratří, Rezníčkovy a do ulice Komenského) jsme obdrželi neinvestiční prostředky z Fondu rozvoje a reprodukce Královéhradeckého kraje ve výši 400 000 Kč. Dotaci jsme vyčerpali a ještě uhradili z provozních prostředků 163 702,50 Kč. Dále byly natřeny plechové části střechy a parapety na vnějších oknech budovy, hodnota těchto prací byla 68 620 Kč. V průběhu roku, ale nejvíce o hlavních prázdninách, probíhaly pravidelné akce drobné údržby, např. zednické práce v hodnotě 15 883 Kč, malování v hodnotě 61 937 Kč atd.

Proti loňsku jsme ušetřili na revizích, protože letos nebyla nutná elektrovizita budovy.

Vzrostly také náklady na mzdové prostředky a zákonné odvody. Prostředky na tyto náklady jsou škole přidělovány normativně dle počtu žáků. Mzdové prostředky byly vyčerpány beze zbytku a v souladu s předpisy.

3. Hospodářský výsledek, doplňková činnost (tabulka č. 2 a č. 3)

Hospodaření školy v hlavní činnosti skončilo kladným hospodářským výsledkem ve výši 32 960 Kč. Tato částka přesně stačí na krytí tzv. odložené daně, což je částka daňové úspory, která musí být během následujících tří let použita ke krytí nákladů souvisejících s provozem školy.

Doplňkovou činnost naše škola nemá.

4. Použití účelových prostředků (tabulka č. 5)

Z programu s názvem „Zvýšení nenárokových složek platů motivačních složek mezd pedagogických pracovníků regionálního školství s ohledem na kvalitu jejich práce“ ve výši 152 000 Kč. Částka byla beze zbytku vyčerpána.

Dále nám byla poskytnuta účelově vázaná neinvestiční dotace na Preventivní programy v roce 2008 – Program č.1 ve výši 7 000 Kč, jejíž poskytnutí bylo schváleno Radou Královéhradeckého kraje usnesením č. RK/6/265/2008 ze dne 12. 3. 2008. Částka byla řádně vyčerpána a tato skutečnost doložena vyúčtováním dotace.

5. Finanční fondy (tabulka č. 6)

Fond reprodukce investičního majetku (FRIM) je naplňován odpisy majetku (část prostředků zůstává škole a část je povinně odváděna do rozpočtu zřizovatele) a dotacemi od zřizovatele.

V roce 2008 jsme do fondu získali kromě odpisů ještě investiční prostředky z Fondu rozvoje a reprodukce Královéhradeckého kraje ve výši 307 972 Kč, a to na pořízení projektové dokumentace na rekonstrukci sociální zařízení. Z této částky jsme v roce 2008 vyčerpali 219 317 Kč. Zbytek nám bylo povoleno použít do konce ledna 2009.

Rezervní fond byl čerpán ve výši 79 990 Kč. Část ve výši 42 170 Kč byla jako odložená daň použita na úhradu páry, část ve výši 37 820, která byla získána jako dar, byla použita v souladu s účelem daru na pořízení dataprojektoru a na úhradu nákladů spojených s pořádáním Dnů mexické kultury. Nesoulad mezi výnosy z rezervního fondu a čerpáním z rezervního fondu k 31. 12. 2008 je způsoben časovým rozlišováním při účtování.

Fond odměn byl použit ve výši Kč 2 690 Kč.

Fondy byly tvořeny a čerpány v souladu s příslušnou legislativou.

Prostředky FKSP byly čerpány v souladu s vyhláškou o FKSP v platném znění a se zásadami jeho čerpání platnými v organizaci.

6. Krytí účtů peněžních fondů (tabulka č. 7)

Rezervní fond, fond odměn, FKSP i FRIM jsou finančně kryty v plné výši. Rozdíly v tabulce č.7 vyplývají z časového rozlišení zaúčtování faktur a jejich plateb.

7. Investiční činnost (tabulky č. 8 a 9)

V roce 2008 nám byla přidělena z Fondu rozvoje a reprodukce Královéhradeckého kraje investiční dotace ve výši 307 972 Kč na akci „Zhotovení projektové dokumentace na reprodukci sociálního zařízení“. Čerpání dotace bylo povoleno do 31. 1. 2009. V roce 2009 bude ještě dočerpáno 88 655 Kč. Zbytek byl vyčerpán a vše bylo řádně doloženo fakturami.

8. Údaje o zakázkách

Všechny naše zakázky v roce 2008 patřily do kategorie zakázek malého rozsahu. I při nich je zadavatel povinen dodržovat zásady transparentnosti, rovného zacházení a zákazu diskriminace.

Proto se při jejich zadávání vždy snažíme tyto zásady dodržet. Buď oslovujeme více zájemců a vyhodnotíme jejich nabídky nebo zjišťujeme cenu v místě a čase obvyklou pomocí internetu.

9. Počty zaměstnanců (tabulka č. 10)

Limit počtu zaměstnanců 61,88 v roce 2008 nebyl překročen. Ve škole pracovalo dle výkazu P1-04 59,200 přepočtených zaměstnanců.

Mzdové prostředky byly zcela vyčerpány, a to v souladu s platnou legislativou.

10. Stav pohledávek a závazků (tabulka č. 11)

Po lhůtě splatnosti nemáme žádnou pohledávku.

Na účtu 321 – dodavatelé byl zůstatek 5 500 Kč. Jednalo se o neuhrazenou fakturu za výukový program angličtiny z ISL UPGRADE.

11. Autoprovoz

Škola nevlastní žádný automobil.

III. DALŠÍ SKUTEČNOSTI A PODROBNOSTI K HOSPODAŘENÍ ORGANIZACE

a) Příjmy (zaokrouhлено na koruny)

CELKOVÉ PŘÍJMY INVESTIČNÍ	307 972 Kč
CELKOVÉ PŘÍJMY NEINVESTIČNÍ	30 646 278 Kč
poplatky od zletilých žáků nebo zákonných zástupců	0 Kč
příjmy z hospodářské činnosti	0 Kč
dotace přímé	25 508 200 Kč
dotace nepřímé	3 747 100 Kč
ostatní příjmy	1 390 978 Kč

b) Výdaje (zaokrouhлено na koruny)

INVESTIČNÍ VÝDAJE CELKEM	219 317 Kč
NEINVESTIČNÍ VÝDAJE CELKEM	30 613 318 Kč
náklady na platy pracovníků	18 017 039 Kč
<i>platy pedagogických pracovníků celkem</i>	<i>16 370 815 Kč</i>
<i>platové tarify</i>	<i>9 779 977 Kč</i>
<i>osobní příplatky</i>	<i>1 567 424 Kč</i>
<i>náhrady platu</i>	<i>2 474 493 Kč</i>
<i>za přesčasy</i>	<i>125 549 Kč</i>
<i>odměny</i>	<i>848 919 Kč</i>
<i>zvláštní příplatky (třídnicí, za speciální činnosti, ...)</i>	<i>227 768 Kč</i>
<i>příplatky za vedení</i>	<i>144 459 Kč</i>
<i>ostatní příplatky</i>	<i>1 202 226 Kč</i>
<i>platy nepedagogických pracovníků celkem</i>	<i>1 646 224 Kč</i>
<i>platové tarify</i>	<i>1 186 324 Kč</i>
<i>osobní příplatky</i>	<i>149 671 Kč</i>
<i>náhrady platu</i>	<i>172 862 Kč</i>
<i>za přesčasy</i>	<i>7 333 Kč</i>
<i>odměny</i>	<i>70 550 Kč</i>
<i>příplatky za vedení</i>	<i>51 124 Kč</i>
<i>dělené směny</i>	<i>8 360 Kč</i>
ostatní osobní náklady	164 460 Kč
zákonné odvody zdravotního a sociálního pojištění	6 328 750 Kč
zákonné pojištění zaměstnanců	74 053 Kč
zákonné odvody do FKSP	360 471 Kč
výdaje na učebnice, učební texty a pomůcky	673 611 Kč
<i>učebnice</i>	<i>161 816 Kč</i>
<i>knihy</i>	<i>12 309 Kč</i>
<i>předplatné časopisů</i>	<i>28 988 Kč</i>
<i>učební pomůcky</i>	<i>470 497 Kč</i>
stipendia	0 Kč
ostatní provozní náklady	4 994 935 Kč
<i>materiálové náklady</i>	<i>792 501 Kč</i>
<i>úklidové prostředky</i>	<i>17 255 Kč</i>
<i>kancelářské potřeby</i>	<i>410 Kč</i>
<i>materiál na opravu a údržbu</i>	<i>11 403 Kč</i>
<i>materiál pro kopírování</i>	<i>0 Kč</i>
<i>materiál ostatní</i>	<i>143 166 Kč</i>
<i>drobný hmotný majetek</i>	<i>616 231 Kč</i>
<i>drobný nehmotný majetek</i>	<i>0 Kč</i>
<i>ochranné pracovní pomůcky</i>	<i>4 037 Kč</i>

<i>energie</i>	1 063 778 Kč
<i>elektrická energie</i>	494 824 Kč
<i>pára</i>	543 201 Kč
<i>vodné</i>	25 754 Kč
<i>oprava, údržba</i>	792 688 Kč
<i>nátěry oken</i>	563 703 Kč
<i>nátěry oplechování</i>	68 620 Kč
<i>malířské práce</i>	61 937 Kč
<i>opravy elektroinstalace a osvětlení</i>	9 789 Kč
<i>kanalizace</i>	6 772 Kč
<i>další drobné opravy</i>	81 867 Kč
<i>cestovné</i>	99 748 Kč
<i>na LVVZ</i>	13 102 Kč
<i>na sportovní kurzy</i>	12 176 Kč
<i>na školní výlety</i>	6 503 Kč
<i>na vzdělávání</i>	37 288 Kč
<i>na exkurze</i>	18 442 Kč
<i>na soutěže</i>	5 767 Kč
<i>na maturitní zkoušky</i>	0 Kč
<i>služební cesty</i>	6 470 Kč
<i>reprezentace</i>	2 891 Kč
<i>služby</i>	1 933 575 Kč
<i>další vzdělávání</i>	86 803 Kč
<i>nájemné</i>	127 971 Kč
<i>poštovné</i>	16 126 Kč
<i>telefony</i>	53 705 Kč
<i>stravování</i>	48 191 Kč
<i>programový servis</i>	66 944 Kč
<i>televizní a rozhlasové poplatky</i>	0 Kč
<i>praní prádla</i>	5 440 Kč
<i>Internet</i>	69 600 Kč
<i>odvoz odpadů</i>	25 176 Kč
<i>revize</i>	47 399 Kč
<i>stočné a srážkové vody</i>	89 058 Kč
<i>drobný program kraje PRK</i>	22 096 Kč
<i>projekt primární prevence</i>	0 Kč
<i>projekt Malé granty</i>	7 493 Kč
<i>projekt Comenius</i>	48 867 Kč
<i>použití daru (Dny mexické kultury)</i>	15 000 Kč
<i>projekt P2 - výukový software</i>	0 Kč
<i>projekt P3- infrastruktura (ICT)</i>	0 Kč
<i>lyžařské kurzy</i>	1 030 143 Kč
<i>další drobné služby</i>	173 563 Kč
<i>kolky</i>	0 Kč
<i>poplatky bance</i>	13 626 Kč
<i>ostatní náklady</i>	48 132 Kč
<i>technické zhodnocení majetku a budovy</i>	41 022 Kč
<i>ošatné na kurzy</i>	4 760 Kč
<i>pojištění</i>	2 350 Kč
<i>odvody za neplnění povinnosti zaměstnávat osoby se ZPS</i>	0 Kč
<i>odpisy</i>	247 997 Kč

HOSPODÁŘSKÝ VÝSLEDEK

32 960 Kč

c) Informace o výsledcích kontrol hospodaření provedené školským úřadem, Českou školní inspekcí, nejvyšším kontrolním úřadem, popř. informace o výsledcích kontrol jinými kontrolními nebo inspekčními orgány

Ve dnech 24. a 26. 6. 2008 byla Okresní správou sociálního zabezpečení v Náchodě provedena kontrola pojistného a plnění úkolů v nemocenském pojištění a důchodovém pojištění.

Předmětem kontroly bylo ověření správného stanovení pojistného, tj. ověření rozdílu mezi skutečným a vykázaným stavem a plnění úkolů souvisejících s prováděním nemocenského pojištění, důchodového pojištění a kontrola správnosti poskytování dávek nemocenského pojištění.

Při kontrole byl zjištěn přeplatek na dávce nemocenského pojištění (peněžitá pomoc v mateřství) ve výši 837 Kč. Vzhledem ke vzniklému přeplatku došlo ke zkrácení odvodu pojistného, a proto byl tento přeplatek považován kontrolními orgány za dlužné pojistné.

Zaměstnanec přeplatek vrátil a dluh byl obratem uhrazen. Škole nevznikla žádná škoda.

Žádné další nedostatky nebyly při kontrole zjištěny.

d) Správa majetku

Majetek školy je označován takto:

DHM (drobný hmotný majetek)	500,00 až 2 999,99 Kč
DHM (drobný hmotný majetek)	3 000,00 až 39 999,99 Kč
DNM (dlouhodobý nehmotný majetek)	7 000,00 až 59 999,99 Kč
HIM (hmotný investiční majetek)	40 000,00 Kč a výše
NIM (nehmotný investiční majetek)	60 000,00 Kč a výše

Inventarizace za rok 2008 byla na základě Pokynu ředitele z 23. 10. 2008 a v souladu s §29 a 30 zákona o účetnictví č. 563/91 Sb., v platném znění, provedena fyzicky k 31. 12. 2008 a k 31. 12. 2008 též odsouhlasena s účetní evidencí.

Vyřazen byl zastaralý a neopravitelný drobný hmotný majetek. Vyřazené předměty byly řádně protokolárně zlikvidovány likvidační komisí.

Stav majetku k 31. 12. 2008 činí:

NIM 107 088,30 Kč	DNM 180 487,00 Kč	Budova 42 046 666,56 Kč
DHM 11 130 522,97 Kč	Umělecká díla 123 600,00 Kč	HIM 1 569 373,20 Kč

Rozvahové účty souhlasí s provedenou inventarizací.

Učební pomůcky

Celková hodnota sbírek učebních pomůcek k 31. 12. 2008		6 657 436,40 Kč
DHM		5 378 031,80 Kč
Sbírky celkem	<i>Přírůstky za rok 2008</i> 471 657,86 Kč	<i>Úbytky za rok 2008</i> 136 233,50 Kč
<i>Biologie</i>	12 293,00 Kč	11 154,10 Kč
<i>Fyzika</i>	101 355,86 Kč	0,00 Kč
<i>Chemie</i>	15 470,00 Kč	3 460,00 Kč
<i>Dějepis</i>	28 596,00 Kč	0,00 Kč
<i>Hudební výchova</i>	9 000,00 Kč	0,00 Kč
<i>Jazyky</i>	10 095,00 Kč	32 699,90 Kč
<i>Matematika</i>	4 456,00 Kč	2 864,50 Kč
<i>Výtvarná výchova</i>	30 157,00 Kč	0,00 Kč
<i>Zeměpis</i>	16 580,00 Kč	0,00 Kč
<i>Tělesná výchova</i>	65 487,00 Kč	21 977,00 Kč
<i>Výpočetní technika</i>	168 121,00 Kč	14 100,00 Kč
<i>Základy společenských věd</i>	0,00 Kč	0,00 Kč
HIM		1 279 404,60 Kč
	<i>Přírůstky za rok 2008</i> 0,00 Kč	<i>Úbytky za rok 2008</i> 0,00 Kč

Inventář

Celková hodnota inventáře k 31. 12. 2008		6 042 460,17 Kč
DHM		5 752 491,57 Kč
Celkem	<i>Prírůstky za rok 2008</i> 609 445,00Kč	<i>Úbytky za rok 2008</i> 15 145,00 Kč
<i>osoušeč rukou nerez</i>	9 574,00 Kč	
<i>stavitelný nábytek do 6 tříd</i>	376 638,00 Kč	
<i>úklidová technika</i>	22 728,00 Kč	
<i>nástěnky na chodby</i>	59 207,00 Kč	
<i>žaluzie</i>	18 550,00 Kč	
<i>pojízdné židle do IVT</i>	31 207,00 Kč	
<i>nábytek do kabinetů (police, skříně)</i>	17 493,00 Kč	
<i>chladnička do Ch</i>	5 348,00 Kč	
<i>počítače (do ředitelny, server)</i>	43 780,00 Kč	
<i>další DHM</i>	24 947,00 Kč	15 145,00 Kč
HIM		289 968,60 Kč
	0,00 Kč	0,00 Kč

Knihovny

Celková hodnota knih v žákovské knihovně k 31. 12. 2008		360 661,45 Kč
<i>Prírůstky</i>		10 616, 00 Kč
<i>Úbytky</i>		4 084,40 Kč
Celková hodnota knih v učitelské knihovně k 31. 12. 2008		522 931,55 Kč
<i>Prírůstky</i>		13 105,00 Kč
<i>Úbytky (zastaralé nebo velmi poničené knihy)</i>		447,00 Kč

Učebnice

Inventarizace skladu učebnic byla provedena k 31. 12. 2008. Sklad učebnic byl zrušen. Byly na něm vedeny už pouze staré, nepotřebné učebnice. Inventurní stav k 31.12.2008 je 0,00 Kč.

Stav účtů k 31. 12. 2008

	<i>k 1. 1. 2008</i>	<i>k 31. 12. 2008</i>
Běžný účet	3 096 956,83 Kč	3 175 781,48 Kč
Fond odměn	27 107,00 Kč	25 310,00 Kč
<i>Príjmy:</i>	893,00 Kč	
<i>Výdaje:</i>	2 690,00 Kč	
FKSP	573 298,71 Kč	658 236,64 Kč
<i>Pokladna</i>	13 857,50 Kč	13 384,00 Kč
<i>Príjmy:</i>	360 471,00 Kč	<i>zákonný příděl</i>
<i>Výdaje:</i>	87 620,00 Kč	<i>stravování</i>
	0,00 Kč	<i>peněžní dary</i>
	152 029,00 Kč	<i>rekreace</i>
	34 995,90 Kč	<i>tělovýchova, kultura, rehabilitace, vitamíny</i>
	1 361,67 Kč	<i>poplatky - úroky</i>
FRIM	1 542,39Kč	189 416,41 Kč
<i>Príjmy:</i>	247 996,80 Kč	<i>odpisy</i>
	222,22 Kč	<i>úroky - poplatky</i>
	307 972,00 Kč	<i>investiční dotace</i>
<i>Výdaje:</i>	149 000,00 Kč	<i>odvod do rozpočtu kraje</i>
	219 317,00 Kč	<i>Investiční akce (projektová dokumentace)</i>

Rezervní fond	68 031,51 Kč	94 227,32 Kč
<i>Příjmy:</i>	30 550,35 Kč	<i>hospodářský výsledek 2007</i>
	37 820,00 Kč	<i>dary</i>
	37 648,00 Kč	<i>odložená daň za rok 2007</i>
	167,46 Kč	<i>úroky-poplatky</i>
<i>Výdaje:</i>	37 820,00 Kč	<i>čerpání darů</i>
	42 170,00Kč	<i>čerpání odložené daně</i>

Stav fondů k 31. 12. 2008

	<i>k 1. 1. 2008</i>	<i>k 31. 12. 2008</i>
Fond odměn	27 107,00 Kč	25 310,00 Kč
<i>Příjmy:</i>	893,00 Kč	<i>příděl z hospodářského. výsledku</i>
<i>Výdaje:</i>	2 690,00 Kč	<i>zapojení fondu na výplatu prosincových mezd</i>
FKSP	617 117,55 Kč	702 943,65 Kč
<i>Příjmy:</i>	360 471,00 Kč	<i>zákonný příděl</i>
<i>Výdaje:</i>	87 620,00 Kč	<i>stravování</i>
	0,00 Kč	<i>peněžní dary</i>
	187 024,90 Kč	<i>rekreace, tělovýchova, kultura, rehabilitace, vitamíny</i>
FRIM	1 862,96 Kč	189 514,76 Kč
<i>Příjmy:</i>	247 996,80 Kč	<i>odpisy</i>
	307 972,00 Kč	<i>investiční dotace</i>
<i>Výdaje:</i>	149 000,00 Kč	<i>odvod do rozpočtu kraje</i>
	219 317,00 Kč	<i>Investiční akce (projektová dokumentace)</i>
Rezervní fond	68 296,23 Kč	94 324,58 Kč
<i>Příjmy:</i>	30 550,35 Kč	<i>Hospodářský výsledek 2007</i>
	37 820,00 Kč	<i>dar</i>
	37 648,00 Kč	<i>odložená daň</i>
<i>Výdaje:</i>	37 820,00 Kč	<i>čerpání darů</i>
	42 170,00 Kč	<i>čerpání odložené daně</i>

e) Zpráva o použití prostředků na další vzdělávání pedagogických pracovníků

Vzdělávání pracovníků stálo naši školu celkem 129 658 Kč. Z toho na vzdělávání pedagogických pracovníků 114 275 Kč.

Na akce akreditované pro DVPP bylo vynaloženo 77 471 Kč.

Prostředky vynaložené na vzdělávání umožnily finančně pokrýt všechny plánované kurzy, semináře a školení.

Vzdělávání pedagogů bylo zaměřeno zejména na seznámení se s netradičními vyučovacími metodami, s nejnovějšími poznatky v jednotlivých oborech a na psychologickou přípravu učitelů. Další podrobnosti viz. příloha.

ZÁVĚR

Rok 2008 lze z hlediska finančních toků do naší školy považovat za poměrně vydařený, a to zejména díky účelovým dotacím na přípravu projektové dokumentace na rekonstrukci sociálních zařízení, na nátery oken, na navýšení nenárokových složek platu pedagogických zaměstnanců s ohledem na kvalitu jejich práce a v neposlední řadě i díky nečekanému navýšení přímých ONIV v poslední třetině roku.

Z přidělených prostředků se podařilo uspokojit většinu požadavků na nákup učebních pomůcek a učebnic a alespoň trochu vylepšit prostředí školy (nástěnky, závěsné lišty na různé prezentace). Vzhledem k pozdnímu navýšení přímých ONIV zůstaly neuspokojeny některé požadavky předmiotových komisí na nákup drobnějších učebních pomůcek. Byla dána přednost učebním pomůckám dražším (zejména interaktivním tabulím).

Za to vše patří poděkování našemu zřizovateli (zastupitelům Královéhradeckého kraje a pracovníkům OŠMT KÚ Královéhradeckého kraje).

Děkujeme také všem dárcům, kteří škole nezištně pomáhají. V roce 2008 to byli Česká spořitelna, Olga Slavíková a Občanské sdružení Život dětem.

I když jsme ve vybavování školy, v její údržbě a opravách zase trošičku pokročili, zbývá toho ještě mnoho. Stále se tedy ještě nepodařilo dohnat dluh z minulosti způsobený dlouhodobým podfinancováním školy.

Především je třeba neodkladně řešit

- rekonstrukci a přístavbu sociální zařízení /Krajská hygienická stanice již hrozí pokutou),
 - osazení žaluzií na okna,
 - výměnu oken v zrcadlovém sále nebo jejich zabezpečení proti úrazu,
 - vybavení zbylých tříd výškově nastavitelným nábytkem,
- neboť ve všech těchto případech je porušena nějaká vyhláška nebo zákon.

Dále je třeba vybudovat třetí počítačovou učebnu pro jiné předměty než je Informatika a výpočetní technika, zrekonstruovat přístavbu školy, ve které je žakovská knihovna, zrealizovat bezbariérový vstup do školy atd.

Po modernizaci volají odborné laboratoře a to především fyziky a chemie. Naším snem je i nadále vybudovat školní mediátek a studentský klub.

Průběžně je také třeba modernizovat a doplňovat učební pomůcky.

Další zajímavá čísla se jistě dají vyčíst z příložených tabulek.

V Náchodě 28. 1. 2009

Pavel Škoda
ředitel školy

Přílohy:

- 1 x Příloha č. 1 ke Směrnici č.j.: 19 963/2005-44
- 1 x Příloha č. 2 ke Směrnici č.j.: 19 963/2005-44
- 1 x Tab. č. 1 Výnosy z hlavní a doplňkové činnosti
- 1 x Tab. č. 2 Náklady z hlavní a doplňkové činnosti
- 1 x Tab. č. 3 Přehled o hospodářském výsledku a stavu fondů
- 1 x Tab. č. 4 Náklady hlavní činnosti organizace dle jednotlivých součástí
- 1 x Tab. č. 5 Finanční vypořádání dotací
- 1 x Tab. č. 6 Finanční fondy
- 1 x Tab. č. 7 Finanční fondy a jejich krytí
- 1 x Tab. č. 8 Skutečnost investičního fondu
- 1 x Tab. č. 9 Skutečné použití investičního fondu
- 1 x Tab. č. 10 Zaměstnanci a mzdy
- 1 x Tab. č. 11 Stav pohledávek po lhůtě splatnosti k 31.12.2008
- 1 x Zpráva o průběhu a výsledku inventarizace k 31.12.2008
- 1 x Tabulka srovnání roku 2008 s lety 1998 až 2007
- 3 x Grafy – rozbor vývoje financování školy
- 10 x Grafy – struktura čerpání prostředků rozpočtu
- 1 x Rozvaha rozpočtových a příspěvkových organizací
- 1 x Výkaz zisků a ztrát
- 1 x Tabulka dalšího vzdělávání pedagogických pracovníků

Výnosy z hlavní a doplňkové činnosti

Název školy: Jiráskovo gymnázium, Náchod, Řezníčkova 451

tab.č.1
v tis Kč na dvě des. místa

číslo řádku	UKAZATEL	číslo účtu	číslo řádku výkazu*	rok 2007		rok 2008		vývojový ukazatel	vývojový ukazatel
				hlavní činnost	doplňková činnost	hlavní činnost	doplňková činnost		
				1	2	3	4		
1	tržby za vlastní výroby	601	32	0,00	0,00	0,00	0,00	-	-
2	tržby z prodeje služeb	602	33	0,40	0,00	1 039,54	0,00	2 598,85	-
3	z toho: produktivní práce žáků			0,00	0,00	0,00	0,00	-	-
4	školné			0,00	0,00	0,00	0,00	-	-
5	stravné			0,00	0,00	0,00	0,00	-	-
6	poplatky za ubytování			0,00	0,00	0,00	0,00	-	-
7	tržby za prodané zboží	604	34	0,00	0,00	0,00	0,00	-	-
8	změna stavu, aktivace	sk. 61-62	35-42	0,00	0,00	0,00	0,00	-	-
9	ostatní výnosy	sk. 64	43-49	421,60	0,00	302,57	0,00	0,72	-
10	z toho: smluvní a ostatní pokuty a penále	641,642	43-44	0,07	0,00	0,00	0,00	0,00	-
11	zúčtování fondů	648	48	167,20	0,00	85,15	0,00	0,51	-
12	tržby z pronájmu**	649	49	152,31	0,00	154,95	0,00	1,02	-
13	tržby a výnosy z majetku, zákonné rezervy a oprav.položky	sk. 65	50-56	0,00	0,00	0,00	0,00	-	-
14	z toho: tržby z prodeje materiálu	654	53	0,00	0,00	0,00	0,00	-	-
15	výnosy z finančního majetku	652,655	51,54	0,00	0,00	0,00	0,00	-	-
16	dotace	691	57	27 428,54	0,00	29 304,17	0,00	1,07	-
17	výnosy celkem (č.ř. 1+2+7+8+9+13+16)			27 850,54	0,00	30 646,28	0,00	1,10	-

Poznámka

*čísla řádků odpovídají Výkazu zisku a ztráty

** řádek 12 neodpovídá Výkazu zisku a ztráty. Účet 649 je přidělen pro jiné ostatní výnosy (225,36), ale zřizovatel v tabulce požaduje pouze tržby z pronájmu.

Vypracoval: Pavel Škoda

Telefon: 491 423 219

Datum: 26. 1. 2009

Odpovídá: Pavel Škoda

Náklady z hlavní a doplňkové činnosti

Název školy: Jiráskovo gymnázium, Náchod, Řezníčkova 451

tab.č.2

v tis. Kč na dvě des. místa

číslo řádku	UKAZATEL	číslo účtu	číslo řádku výkazu*	rok 2007		rok 2008		vývojový ukazatel	vývojový ukazatel
				hlavní činnost	doplňková činnost	hlavní činnost	doplňková činnost		
				1	2	3	4		
1	spotřeba materiálu	501	1	1 303,30	0,00	1 466,11	0,00	1,12	-
2	z toho: učebnice, učební texty a učební pomůcky			400,79	0,00	673,61	0,00	1,68	-
3	potraviny			0,00	0,00	0,00	0,00	-	-
4	drobný dlouhodobý majetek			637,85	0,00	616,23	0,00	0,97	-
5	spotřeba energie	502	2	964,49	0,00	1 063,78	0,00	1,10	-
6	z toho: voda			19,62	0,00	25,75	0,00	1,31	-
7	pára			496,83	0,00	543,20	0,00	1,09	-
8	plyn			0,00	0,00	0,00	0,00	-	-
9	elektrická energie			448,04	0,00	494,82	0,00	1,10	-
10	spotřeba ost. nesk. dodávek a prodané zboží	503,504	3,4	0,00	0,00	0,00	0,00	-	-
11	služby	skup.51	5-8	1 320,85	0,00	2 828,90	0,00	2,14	-
12	z toho: opravy a udržování	511	5	514,35	0,00	792,69	0,00	1,54	-
13	nájemné	518	8	127,12	0,00	127,97	0,00	1,01	-
14	telekomunikace	518	8	53,28	0,00	53,70	0,00	1,01	-
15	osobní náklady	skup. 52	9-13	23 910,93	0,00	24 944,77	0,00	1,04	-
16	z toho: mzdové náklady z dotace zřizovatele	521	9	17 405,90	0,00	18 181,50	0,00	1,04	-
17	náklady na sociální a zdravotní pojištění	524,525	10-11	6 153,37	0,00	6 402,80	0,00	1,04	-
18	daně a poplatky	skup. 53	14-16	0,00	0,00	0,00	0,00	-	-
19	ostatní náklady	skup.54	17-24	17,51	0,00	61,76	0,00	3,53	-
20	z toho: služby peněžních ústavů**	549	24	15,83	0,00	13,63	0,00	0,86	-
21	odpisy, prodaný majetek, rezervy a opravné položky	skup. 55	25-30	264,36	0,00	248,00	0,00	0,94	-
22	z toho: odpisy nehmotného a hmotného majetku	551	25	264,36	0,00	248,00	0,00	0,94	-
23	daň z příjmů	591,595	60,61	0,00	0,00	0,00	0,00	-	-
24	náklady celkem (č.ř. 1+5+10+11+15+18+19+21+23)			27 781,45	0,00	30 613,32	0,00	1,10	-

Poznámka

*čísla řádků odpovídají Výkazu zisku a ztráty

** hodnota v řádku 20 neodpovídá Výkazu zisku a ztráty. Účet 549 jsou jiné ostatní náklady a zřizovatel v tabulce vypichuje pouze služby peněžních ústavů.

Podobně v řádcích 13 a 14.

Hospodářský výsledek z hlavní a doplňkové činnosti

v tis. Kč na dvě des. místa

číslo řádku	UKAZATEL	číslo řádku výkazu*	rok 2007		rok 2008		vývojový ukazatel	vývojový ukazatel
			hlavní činnost	doplňková činnost	hlavní činnost	doplňková činnost		
			1	2	3	4		
1	hospodářský výsledek (výnosy - náklady)	62	48,62	0	32,96	0	0,6779103	-

KRAJSKÝ ÚŘAD KRÁLOVÉHRADECKÉHO KRAJE
Odbor školství

Škola: Jiráskovo gymnázium, Náchod, Řezníčkova 451

tab. č. 3
v Kč

Přehled o hospodářském výsledku a stavu fondů příspěvkových organizací za rok 2008

A. Hospodářský výsledek

Hospodářský výsledek po zdanění	Kč
- z hlavní činnosti	32 960
- z doplňkové činnosti	0
Celkem	32 960

B. Krytí zhoršeného hospodářského výsledku

Ukazatel	Kč
Ztráta z hospodaření celkem	0
Krytí ztráty:	0
- na vrub rezervního fondu	0
- nekryto	0

C. Návrh rozdělení zlepšeného hospodářského výsledku

Ukazatel	Kč		
	Stav k 31.12.2008	Příděl ze zlepšeného hosp. výsledku	Stav po přidělu (sl.1+ sl.2)
	1	2	3
Rezervní fond - účet 914	94 324,58	32 960,00	127 284,58
Fond odměn - účet 911	25 310,00	0,00	25 310,00
Nerozděleno *)	x		x
Celkem	x		x

Částka Kč 32 960,- je odložená daň, hospodářský výsledek je 0. Nelze část převádět do FO.

Datum: 26. 1. 2009

Vypracoval: Ing. Eva Hedvíková
Telefon: 491 487 667

Schválil: Pavel Škoda

Náklady hlavní činnosti organizace dle jednotlivých součástí (paragr. rozpočtové skladby)

Název školy: Jiráskovo gymnázium, Náchod, Řezníčkova 451

tab.č. 4
v tis Kč

Paragr.	Název součástí	Platy	OON	Odvody +FKSP	Ostatní náklady					Celkem
					hrazené z přímých ONIV	hraz. z provoz. ONIV	ostatní dotace (ONIV)	vlastní zdroje (ONIV)	nehrazeno	
1	2	3	4	5	6	7	8	9	10	11
501	Materiál				399,81	1 040,18		26,12		1 466,11
502	Energie					1 021,61		42,17		1 063,78
511	Oprava a údržba					637,74		154,95		792,69
512	Cestovné				80,83	18,92				99,75
513	Reprezentace					2,89				2,89
518	Služby				104,01	687,68		1 141,89		1 933,58
521	Mzdy	18 017,04	164,46							18 181,50
524	Zdrav.a soc. pojištění			6 328,75						6 328,75
525	Pojištění zaměstnanců				74,05					74,05
527	FKSP			360,47						360,47
549	Ostatní náklady					48,13		13,63		61,76
551	Odpisy					248,00				248,00
	CELKEM	18 017,04	164,46	6 689,22	658,70	3 705,15	0,00	1 378,75	0,00	30 613,32

Pozn.: do sloupců 3, 4, 5 uveďte skutečné celkové náklady včetně objemu krytého z ostat. zdrojů než dotace od státu (přímé NIV)
rozdílení dle zdrojů se týká pouze ostatních neinvestičních výdajů (ONIV)

Vypracoval: Pavel Škoda

Telefon: 491 423 219

Odpovídá: Pavel Škoda

Finanční vypořádání dotací poskytnutých krajem

Část A. Finanční vypořádání dotací ze státního rozpočtu podle vyhlášky č. 52/2008 Sb.
s výjimkou dotací poskytnutých na projekty spolufinancované z rozpočtu Evropské unie

v Kč

Účelový znak	Ukazatel	Poskytnuto k 31.12.2008	Vráceno v průběhu roku zpět na výdajový účet poskytovatele	Použito k 31.12.2008	Vratka dotace při finančním vypořádání
a	b	1	2	3	4 = 1 - 2 - 3
	A.1. Neinvestiční dotace celkem	25 508 200,00	0,00	25 508 200,00	0,00
33353	z toho: Přímé náklady na vzdělávání	25 349 200,00	0,00	25 349 200,00	0,00
	v tom: a) platy	17 903 400,00		17 903 400,00	0,00
	b) OON	142 000,00		142 000,00	0,00
	c) ostatní (pojistné + FKSP + ONIV)	7 303 800,00		7 303 800,00	0,00
33001	Rozvojový program EVVO pro školy				0,00
33002	Výuka cizích jazyků				0,00
33005	Zvýšení nenárokových složek platů pedagogických pracovníků regionálního školství s ohledem na kvalitu jejich práce	152 000,00	0,00	152 000,00	0,00
	v tom: a) platy	110 949,00		110 949,00	0,00
	c) ostatní (pojistné + FKSP)	41 051,00		41 051,00	0,00
33009	Podpora čtenářství na základních školách v roce 2008				0,00
33122	Program sociální prevence a prevence kriminality	7 000,00		7 000,00	0,00
33155	Dotace pro soukromé školy				0,00
33160	Projekty romské komunity				0,00
33163	Program protidrogové politiky				0,00
33166	Soutěže				0,00
33210	Podpora výuky méně vyučovaných cizích jazyků				0,00
33215	Asistenti pedagogů v soukromých a církevních speciálních školách				0,00
33429	Podpora dalšího vzdělávání pedagogických pracovníků zabezpečovaného vzdělávacími zařízeními zřízenými krajem				0,00
33430	Zpřístupnění vzdělání pedagog. prac. ZŠ I.stupně				0,00
33435	Bezplatná příprava dětí azylantů, účastníků řízení o azyl a dětí osob se státní příslušností jiného členského státu EU k začlenění do základního vzdělávání				0,00
33457	Asistenti pedagogů pro děti, žáky a studenty se sociálním znevýhodněním				0,00
33491	Vyhlášení pokus. ověř. výuky škol. vzdělávacích programů (pokrač. PILOT 1 a Z)				0,00
	Ostatní - uveďte jednotlivé tituly účelových dotací:				
33346	Účelové neinvestiční dotace na nákup učebních a kompenzačních pomůcek				0,00
33487	Náhradní stravování dětí, žáků a studentů krajského a obecního školství				0,00
	A.2. Investiční dotace celkem	0,00	0,00	0,00	0,00
33714	v tom: Účelové investiční dotace na nákup učebních a kompenzačních pomůcek				0,00
	Ostatní - uveďte jednotlivé tituly účelových dotací:				0,00
					0,00
					0,00
	A.3. Dotace celkem (A.1.+ A.2.)	25 508 200,00	0,00	25 508 200,00	0,00

Vysvětlivky:

slopec 1 - uvádí se výše dotace převedené poskytovatelem na účet příjemce do 31.12.2008

slopec 2 - vyplňuje se, pokud příjemce provedl vratku dotace, případně její části již v průběhu roku, za který se provádí finanční vypořádání, zpět na výdajový účet kraje

slopec 3 - uvádí se výše skutečně použitých prostředků z poskytnuté dotace k 31.12.2008

slopec 4 - uvádí se vratka dotace při finančním vypořádání; rovná se sloupec 1 minus sloupec 2 minus sloupec 3

Sestavil: Ing. Eva Hedvíková
Datum a podpis: 13. 1. 2009
Tel.: 491 487 667

Kontroloval: Pavel Škoda
Datum a podpis: 13. 1. 2009

Finanční fondy

Název školy: Jiráskovo gymnázium, Náchod, Řezníčkova 451

REZERVNÍ FOND	Skutečnost
stav k 1.1.2008	68,30
příděl z hospodářského výsledku	30,55
ostatní zdroje fondu	75,47
zdroje fondu celkem	174,32
k úhradě ztráty	
k převodu do investičního fondu	
použití fondu na provozní náklady celkem:	79,99
z toho: použití úspory daňové povinnosti	42,17
dary	37,82
sankce	
dokrytí zákonných odvodů při čerpání FO	
použití fondu celkem	79,99
stav k 31.12.2008	94,33

FOND kulturních a sociálních potřeb	Skutečnost
stav k 1.1.2008	617,12
základní příděl na vrub nákladů	360,47
zdroje fondu celkem	977,59
použití dle vnitřních směrnic	274,64
použití fondu celkem	274,64
stav k 31.12.2008	702,95

tab.č. 6

v tis. Kč na dvě des. místa

FOND ODMĚN	Skutečnost
stav k 1.1.2008	27,11
	0,89
zdroje fondu celkem	28,00
	2,69
použití fondu celkem	2,69
stav k 31.12.2008	25,31

Vypracoval: Ing. Eva Hedvíková

Telefon: 491 487 667

Datum: 26. 1. 2009

Odpovídá: Pavel Škoda

Finanční fondy a jejich krytí

tab.č. 7

Název školy: Jiráskovo gymnázium, Náchod, Řezníčkova 451

v tis. Kč na dvě des. místa

Finanční fondy příspěvkových organizací	číslo účtu	Stav k 1.1.2008	Stav k 31.12.2008	Finanční krytí k 31.12.2008		
				Běžný účet	Ostatní běžné účty	Běžný účet FKSP
				241	245	243
	1	2				
Fond odměn	911	27,11	25,31	25,31		
FKSP*	912	617,12	702,95			671,62
Fond rezervní**	914	68,30	94,33		94,23	
Investiční fond**	916	1,86	189,51		189,42	
CELKEM		714,39	1 012,10	25,31	283,65	671,62

* Rozdíl mezi stavem fondu a jeho finančním krytím je způsoben časovým rozlišením v účetnictví.

** Rozdíl je způsoben způsobem účtování úroků a bankovních poplatků.

Vypracoval:

Ing. Eva Hedvíková

Telefon:

491 487 667

Datum:

26.1.2009

Odpovídá:

Pavel Škoda

ROZPOČET PŘÍSPĚVKOVÉ ORGANIZACE za rok 2008

č. org.: 40

název organizace: Jiráskovo gymnázium, Náchod, Řezníčkova 451

sídlo organizace: Náchod

tab. č. 8**SKUTEČNOST INVESTIČNÍHO FONDU V ROCE 2008**

v tis. Kč na dvě des. místa

ř.	KAPITÁLOVÝ ROZPOČET	investiční fond (916) sl.1	finanční krytí sl.2
1	stav investičního fondu k 1.1.2008 PZ	1,86	1,54
2	příděl z rezervního fondu organizace	248,00	248,00
3	příděl z odpisů dlouhodobého majetku		
4	invest.dotace z rozpočtu zřizovatele (kraje)	307,97	307,97
5	jiné investiční dotace ze SR, SF		
6	ostatní zdroje (dary)		0,22
7	ZDROJE FONDU CELKEM	557,83	557,73

8	opravy a údržba nemovitého majetku NIV		
9	rekonstrukce a modernizace IV	219,32	219,32
10	pořízení dlouhodobého majetku SZNN		
11	ostatní použití (např. splátky inv.úvěrů)		
12	odvod do rozpočtu zřizovatele	149,00	149,00
13	POUŽITÍ FONDU CELKEM	368,32	368,32

14	Stav investičního fondu k 31.12.2008 KZ	189,51	189,42
14/a	z toho: skutečný IF (bez dotací)	100,86	
14/b	FRR - dotace kraje	88,66	
14/c	ostatní dotace		

Stav investičního fondu k 1.1.2008 a k 31.12.2008 se musí rovnat účtu 916 v rozvaze za rok 2008. Finanční krytí uveďte dle skutečnosti (shodné s tabulkou č. 7).

Vypracoval, jméno, podpis: Ing. Eva Hedvíková

Datum: 26. 1. 2009

Schválil: Pavel Škoda

Je nutné vyplňovat oba sloupce (investiční fond a jeho finanční krytí)

Pro vyplnění výše uvedené tabulky je nutné postupovat dle §31 zákona č. 250/2000 Sb. a schváleného odpisového plánu.
 IV- investiční výdaje, NIV -neinvestiční výdaje,
 SZNN - stroje a zařízení nezahnuté do nákladů staveb, nad 40 tis. Kč
 SR - státní rozpočet, SF - státní fond

název organizace: Jiráskovo gymnázium, Náchod, Řezníčkova 451
 sídlo organizace: Náchod

tab. č. 9
 v tis. Kč na dvě des. místa

		Rok 2008		
Věcný obsah jmenovitě vypsát		Skutečnost k 31.12.08 celkem na akci	Zdroje	
			Investiční fond	Jiné zdroje (dotace od zřizovatele , SR, SF)
8	Opravy a údržba nemovitého majetku - NIV celkem			
9	Rekonstrukce a modernizace - IV celkem	219,32		219,32
	z toho: zhotovení PD na reko soc.zařízení	219,32		219,32
10	Pořízení dlouhodobého majetku - SZNN celkem			
	z toho: stroje jmenovitě			
11	Ostatní použití			
12	Odvod do rozpočtu zřizovatele	149,00	149,00	
13	Použití fondu celkem za rok 2008	368,32	149,00	219,32

Vypracoval, jméno, podpis: Ing. Eva Hedvíková

Datum: 26. 1. 2009

Schválil: Pavel Škoda

Zaměstnanci a platy (mzdy)

Název školy: Jiráskovo gymnázium, Náchod, Řezníčkova 451

tab.č. 10
skutečnost r. 2008

Číslo řádku	Kategorie zaměstnanců	Průměrný počet pracovníků	pracovníci-přepočtení		roční plat celkem v Kč	průměrný roční plat v Kč	průměrná platová třída
			přírůstky počet	úbytky počet			
1	Učitelé	49,182		0,408	16 370 815	332 862	11,96
2	Vychovatelé	0		0	0	0	0
3	Učitelé odborného výcviku	0		0	0	0	0
4	Ostatní pedagogové	0		0	0	0	0
5	THP	3	0	0	695 083	231 694	9,6
6	Dělníci	5,935		0,258	723 037	121 826	2,5
7	Obchodně provozní pracovníci	0		0	0	0	0
8	Ostatní pracovníci	1,083	0,083		228 104	210 622	10,5
Celkem		59,200	0,083	0,666	18 017 039	x	x

Poznámka:

Jako podklad použit výkaz P 1-04 za období 1-12 sumarizovaný za organizaci celkem "Pracovníci přepočtení- přírůstky a úbytky" - stav pracovníků k 31.1.2008 a k 31.12.2008.

Vypracoval:

Ivana Balcarová

Telefon:

491 423 243

Datum:

26. 1. 2009

Odpovídá:

Pavel Škoda, ředitel školy

Stav pohledávek po lhůtě splatnosti k 31.12.2008

Název školy: Jiráskovo gymnázium, Náchod, Řezníčkova 451

tab. č. 11

Číslo řádku	Členění	Kč
1	Dobytné celkem	0
2	v tom: do 30 dnů	0
3	do 60 dnů	0
4	do 90 dnů	0
5	do 1 roku	0
6	starší 1 roku	0
7	Nedobytné celkem	0
8	Celkem	0
9	z toho v soudním řízení	
10	Částka vymožená soudně	0

Poznámka:

Dobytné pohledávky rozdělte podle doby, která uplynula od data splatnosti na:

- ř. 2 - od 1 do 30 dnů
- ř. 3 - od 31 do 60 dnů
- ř. 4 - od 61 do 90 dnů
- ř. 5 - od 91 dne do 1 roku
- ř. 6 - starší 1 roku

ř. 10 - uveďte souhrn částek vymožených soudně v daném roce

Zpracoval: Ing. Eva Hedvíková

Datum: 26. 1. 2009

Telefon: 491 487 667

Odpovídá: Pavel Škoda, ředitel školy

Název školy: **Jiráskovo gymnázium, Náchod, Řezníčkova 451**

Zpráva o průběhu a výsledku inventarizace k 31.12.2008

Na základě příkazu ředitele ze dne 23. 10. 2008 proběhla řádná inventarizace majetku a závazků k 31.12.2008 ve škole **Jiráskovo gymnázium, Náchod, Řezníčkova 451** s tímto výsledkem:

Byla jmenována ústřední (hlavní) inventarizační komise ve složení:

Předseda: Ing. Eva Hedvíková, ekonom školy

Členové: Mgr. Iva Sršňová

Josef Zikmund

Byly jmenovány 4 dílčí inventarizační komise.

Členové inventarizačních komisí byli proškoleni z práv a povinností dne 23. 10. 2008.

Inventarizace byla zahájena dne 12. 11. 2008 a ukončena dne 31. 12. 2008.

1. Přehled majetku a závazků podléhajících inventarizaci:

Číslo účtu SÚ/AÚ	Název - druh	fyzicky (F) dokladově (D)	skut. stav	účetní stav	rozdíl
013/000	software	F	107 088,30	107 088,30	0
018/000	DNHM	F	115 033,00	115 033,00	0
021/010	stavby	F	42 046 666,56	42 046 666,56	0
022/050	HIM-Učební pomůcky	F	1 279 404,60	1 279 404,60	0
022/070	HIM Inventář	F	289 968,60	289 968,60	0
028/010	DHM-učební pomůcky	F	3 199 542,14	3 199 542,14	0
028/020	DHM- Inventář	F	2 623 041,01	2 623 041,01	0
031/000	pozemky	D	757 280,00	757 280,00	0
032/000	umělecká díla	F	123 600,00	123 600,00	0
112/070	sklad učebnic	F	57 537,00	57 537,00	0
241/000	běžný účet+FO	D	3 096 956,83	3 096 956,83	0
243/010	FKSP	D	573 298,71	573 298,71	0
245/010	FRIM	D	1 542,39	1 542,39	0
245/020	rezervní fond	D	68 031,51	68 031,51	0
261/010	pokladny školy	F	6 615,50	6 615,50	0
262/020	pokladna FKSP	F	13 857,50	13 857,50	0
263/050	ceniny	F	613,00	613,00	0
314/000	poskytnuté prov. zálohy	D	481 942,00	481 942,00	0
314/920	poskyt.záloha LVVZ(uč.)	D	234 420,00	234 420,00	0
316/020	ostat.pohledávky(MG)	D	7 493,00	7 493,00	0
321/000	dodavatelé	D	114 596,00	114 596,00	0
324/000	přijaté zálohy	D	1 600,00	1 600,00	0
324/010	přijaté zálohy MG	D	7 493,00	7 493,00	0
324/920	přijaté zálohy LVVZ	D	959 500,00	959 500,00	0
336/010	soc. poj. zaměstanci	D	140 234,00	140 234,00	0
336/011	soc. poj. organizace	D	455 655,00	455 653,00	-2
336/013	nemocenské	D	54 965,00	54 965,00	0
336/020	zdr. poj. zaměstnanci	D	78 933,00	78 933,00	0
336/021	zdr. poj. organizace	D	157 718,00	157 718,00	0

342/010	daň z příjmu	D	192 160,00	192 160,00	0
342/020	srážková daň	D	150,00	150,00	0
347/000	vypořádání se SR	D	7 459,00	7 459,00	0
378/010	pohledávky FKSP	D	771,00	771,00	0
378/011	pohledávky RF	D	269,00	269,00	0
378/012	pohledávky FRIM	D	330,00	330,00	0
379/000	spoření a půjčky	D	1 237 748,00	1 237 748,00	0
379/010	jiné závazky - FKSP	D	27,66	27,66	0
379/011	jiné závazky - RF	D	4,28	4,28	0
379/012	jiné závazky - FRIM	D	9,43	9,43	0
381/000	náklady příštích období	D	27 506,24	27 506,24	0
383/000	výdaje příštích období	D	93 305,10	93 305,10	0
385/000	příjmy příštích období	D	1 544,00	1 544,00	0
388/010	dohad.účty akt.-FKSP	D	27,66	27,66	0
388/011	dohad.účty akt.-RF	D	4,28	4,28	0
388/012	dohad.účty akt.-FRIM	D	9,43	9,43	0
389/000	dohadné účty pasivní	D	478 528,50	478 528,50	0
389/010	dohad.účty pas.-FKSP	D	771,00	771,00	0
389/011	dohad.účty pas.-RF	D	269,00	269,00	0
389/012	dohad.účty pas.-FRIM	D	330,00	330,00	0
901/000	fond dlouh. majetku	D	27 655 337,71	27 655 337,71	0
911/000	fond odměn	D	27 107,00	27 107,00	0
912/000	FKSP	D	617 117,55	617 117,55	0
914/000	RF	D	68 296,23	68 296,23	0
916/000	FRIM	D	1 862,96	1 862,96	0
981/000	DHM	F	2 524 407,56	2 524 407,56	0
982/000	učební pomůcky	F	1 843 070,30	1 843 070,30	0

2. Zjištěné inventarizační rozdíly:

Zdůvodnění vzniku inventarizačních rozdílů:

u účtu 336/011 je odůvodněný rozdíl

ú.336/011 - rozdíl vznikl zaokrouhlováním

Návrh na vypořádání:

zaokrouhlování nelze ovlivnit

3. Nedostatky a závady zjištěné při inventarizaci:

Žádné závažné nedostatky nebyly zjištěny.

Inventarizace byla provedena v souladu s ustanovením zákona č. 563/1991 Sb., o účetnictví, v platném znění.

Výsledek inventarizace a způsob vypořádání inventarizačních rozdílů byl schválen ředitelem organizace dne 28. 1. 2009.

Razítko školy:

V Náchodě, dne 28. 1. 2009

Pavel Škoda, ředitel školy

Srovnání s léty 1998 - 2007

	1998	1999	2000	2001	2002
* 1. pol. 1998, 2. pol. 2001, 1. pol. 2002					
Počet studentů (přepočtený)	533,333	554,667	589,333	626,000	631,333
Počet zaměstnanců (přepočtený)	41,864	44,094	46,901	49,847	50,99
Celkové příjmy bez investic	12 900 586 Kč	14 170 763 Kč	13 997 785 Kč	16 076 896 Kč	18 865 707 Kč
příjmy z hospodářské činnosti	0 Kč	0 Kč	0 Kč	0 Kč	0 Kč
dotace	12 754 000 Kč	13 986 000 Kč	13 798 695 Kč	15 769 200 Kč	18 438 322 Kč
ostatní příjmy	146 586 Kč	184 763 Kč	199 090 Kč	307 696 Kč	427 385 Kč
Investiční výdaje celkem	0 Kč	0 Kč	499 695 Kč	0 Kč	4 409 510 Kč
Neinvestiční výdaje celkem	12 727 115 Kč	14 169 227 Kč	13 420 536 Kč	16 039 390 Kč	18 862 140 Kč
náklady na platy pracovníků	6 983 748 Kč	7 996 392 Kč	8 117 583 Kč	9 475 641 Kč	10 381 367 Kč
platy pedagogických pracovníků	6 309 533 Kč	7 174 760 Kč	7 292 716 Kč	8 653 200 Kč	9 354 751 Kč
platové tarify	2 996 123 Kč	3 537 097 Kč	3 846 465 Kč	4 949 570 Kč	5 466 743 Kč
osobní příplatky	1 136 011 Kč	1 262 456 Kč	952 114 Kč	900 213 Kč	817 262 Kč
náhrady platu	949 478 Kč	1 073 302 Kč	1 115 749 Kč	1 305 186 Kč	1 404 254 Kč
další platy	450 362 Kč	496 000 Kč	517 100 Kč	606 500 Kč	690 300 Kč
za přesčasy	211 818 Kč	313 585 Kč	329 576 Kč	388 172 Kč	453 466 Kč
odměny	334 000 Kč	239 475 Kč	259 600 Kč	194 800 Kč	218 800 Kč
třídnicí	113 494 Kč	123 893 Kč	152 423 Kč	169 494 Kč	165 271 Kč
příplatky za vedení	96 226 Kč	102 901 Kč	95 127 Kč	112 435 Kč	112 806 Kč
ostatní příplatky	22 021 Kč	26 051 Kč	24 562 Kč	26 830 Kč	25 849 Kč
platy nepedagogických pracovníků	674 215 Kč	821 632 Kč	824 867 Kč	822 441 Kč	1 026 616 Kč
platové tarify	443 167 Kč	539 122 Kč	534 072 Kč	561 279 Kč	699 657 Kč
osobní příplatky	68 497 Kč	96 834 Kč	97 532 Kč	63 863 Kč	52 928 Kč
náhrady platu	69 452 Kč	76 895 Kč	82 149 Kč	97 790 Kč	106 006 Kč
další platy	50 226 Kč	57 800 Kč	59 000 Kč	57 000 Kč	81 600 Kč
za přesčasy	11 522 Kč	6 696 Kč	0 Kč	5 129 Kč	29 700 Kč
odměny	13 800 Kč	25 300 Kč	33 100 Kč	18 800 Kč	35 837 Kč
příplatky za vedení	10 711 Kč	10 565 Kč	10 674 Kč	11 080 Kč	8 270 Kč
dělené směny	6 840 Kč	8 420 Kč	8 340 Kč	7 500 Kč	12 618 Kč
Průměrné nákl. na plat pracovníka	166 820 Kč	181 349 Kč	173 079 Kč	190 095 Kč	203 596 Kč
ostatní osobní náklady	99 653 Kč	89 944 Kč	49 374 Kč	54 000 Kč	63 500 Kč
zák. odvody zdrav. a soc. pojištění	2 430 431 Kč	2 786 174 Kč	2 826 017 Kč	3 305 706 Kč	3 643 582 Kč
zákonné odvody do FKSP	137 920 Kč	161 480 Kč	162 280 Kč	189 513 Kč	207 627 Kč
zákonné pojištění zaměstnanců	Analyticky účtováno dohromady s pojištěním. Viz. níže.			28 004 Kč	30 616 Kč
výdaje na učebnice, uč. texty a pom.	186 210 Kč	99 121 Kč	448 798 Kč	266 474 Kč	437 079 Kč
učebnice	98 930 Kč	41 034 Kč	151 881 Kč	150 512 Kč	185 338 Kč
knihy	25 484 Kč	14 126 Kč	19 650 Kč	1 221 Kč	15 375 Kč
předplatné časopisů	Analyticky účtováno na materiálové náklady			23 335 Kč	26 125 Kč
učební pomůcky	61 796 Kč	43 961 Kč	277 267 Kč	91 406 Kč	210 240 Kč
stipendia	0 Kč	0 Kč	0 Kč	0 Kč	0 Kč
ostatní provozní náklady	2 889 153 Kč	3 036 116 Kč	1 816 484 Kč	2 720 052 Kč	4 098 369 Kč
materiálové náklady	273 729 Kč	306 284 Kč	224 117 Kč	192 165 Kč	328 334 Kč
úklidové prostředky	Nebylo takto podrobně analyticky sledováno			11 963 Kč	10 506 Kč
kancelářské potřeby				10 513 Kč	8 170 Kč
materiál na opravu a údržbu				15 697 Kč	17 220 Kč

Srovnání s léty 1998 - 2007

	1998	1999	2000	2001	2002
* 1. pol. 1998, 2. pol. 2001, 1. pol. 2002					
materiál pro kopírování		-"		43 958 Kč	29 242 Kč
materiál ostatní		-"		72 028 Kč	94 538 Kč
drobný hmotný majetek	47 189 Kč	109 512 Kč	14 903 Kč	38 006 Kč	168 659 Kč
drobný nehmotný majetek	0 Kč	0 Kč	0 Kč	0 Kč	0 Kč
účetní vyrovnání účtu 902	0 Kč	0 Kč	0 Kč	0 Kč	0 Kč
energie	794 207 Kč	731 190 Kč	732 928 Kč	797 874 Kč	959 385 Kč
elektrická energie	182 214 Kč	173 599 Kč	216 377 Kč	218 838 Kč	362 456 Kč
pára	519 376 Kč	473 445 Kč	435 585 Kč	497 688 Kč	550 935 Kč
vodné, stočné(do r. 2001)	92 617 Kč	84 146 Kč	80 966 Kč	81 348 Kč	45 994 Kč
oprava, údržba	191 322 Kč	851 656 Kč	257 530 Kč	187 359 Kč	1 266 300 Kč
cestovné	92 957 Kč	85 849 Kč	92 185 Kč	120 226 Kč	95 235 Kč
reprezentace	7 279 Kč	75 Kč	990 Kč	122 Kč	143 Kč
služby	847 806 Kč	374 590 Kč	214 513 Kč	1 117 823 Kč	1 197 334 Kč
další vzdělávání pedagogů	35 420 Kč	36 900 Kč	16 394 Kč	38 656 Kč	65 336 Kč
nájemné	12 000 Kč	12 000 Kč	100 Kč	12 000 Kč	10 000 Kč
odvod z výnosů na depoz. účet	0 Kč	0 Kč	0 Kč	26 748 Kč	0 Kč
projekty	0 Kč	0 Kč	0 Kč	153 915 Kč	0 Kč
poštovné	5 632 Kč	7 212 Kč	12 615 Kč	14 972 Kč	12 055 Kč
telefony	64 574 Kč	79 015 Kč	45 643 Kč	57 840 Kč	65 877 Kč
stravování (1. pol. 1998, 2. pol. 2001, 1. pol. 2002)	588 391 Kč	0 Kč	0 Kč	552 801 Kč	770 424 Kč
programový servis <i>v drobných službách</i>		5 250 Kč	20 206 Kč	54 299 Kč	32 564 Kč
poplatky za rozhlas a televizi	29 863 Kč	25 541 Kč	0 Kč	43 326 Kč	17 259 Kč
praní prádla	7 980 Kč	8 200 Kč	3 980 Kč	7 613 Kč	12 426 Kč
Internet	30 471 Kč	111 440 Kč	72 765 Kč	61 742 Kč	61 433 Kč
odvoz odpadů	12 000 Kč	12 980 Kč	6 337 Kč	12 674 Kč	17 588 Kč
revize	13 440 Kč	71 106 Kč	19 288 Kč	47 404 Kč	20 442 Kč
stočné a srážkové vody		účtováno ve vodném			51 325 Kč
projekt primární prevence	0 Kč	0 Kč	0 Kč	0 Kč	0 Kč
použití daru	-	-	-	-	-
projekt P2 - výukový software	0 Kč	0 Kč	0 Kč	0 Kč	0 Kč
projekt P3 - infrastruktura(ICT)	-	-	-	-	-
lyžařské kurzy	-	-	-	-	-
další drobné služby	48 035 Kč	4 946 Kč	17 185 Kč	33 833 Kč	60 605 Kč
nákup kolků		účtováno v poštovním			700 Kč
poplatky bance	5 185 Kč	5 484 Kč	7 645 Kč	9 093 Kč	15 467 Kč
ostatní náklady	99 852 Kč	95 826 Kč	89 284 Kč	67 042 Kč	29 479 Kč
dary	10 245 Kč	3 000 Kč	0 Kč	0 Kč	0 Kč
tech. zhodnocení majetku a budovy	-	-	-	-	-
ořadné na LVVZ a sportovní kurzy	12 260 Kč	3 195 Kč	2 962 Kč	3 816 Kč	2 736 Kč
pojištění	77 347 Kč	89 631 Kč	86 322 Kč	50 268 Kč	12 599 Kč
odv. za nepl. pov. zaměst. os. s ZPS		Neexistoval			12 958 Kč
odpisy	576 816 Kč	585 162 Kč	197 292 Kč	228 348 Kč	205 992 Kč
Hospodářský výsledek	173 471 Kč	1 536 Kč	77 554 Kč	37 506 Kč	3 567 Kč

Srovnání s léty 1998 - 2007

	2003	2004	2005	2006	2007	2008
* 1. pol. 1998, 2. pol. 2001, 1. pol. 2002						
Počet studentů (přepočtený)	650,667	686,000	689,667	690,333	695,000	698,333
Počet zaměstnanců (přepočtený)	53,03	55,75	56,137	56,577	59,783	59,2
Celkové příjmy bez investic	20 092 863 Kč	22 294 216 Kč	24 672 644 Kč	26 497 174 Kč	27 850 544 Kč	30 646 278 Kč
příjmy z hospodářské činnosti	0 Kč	0 Kč	0 Kč	0 Kč	0 Kč	0 Kč
dotace	19 784 550 Kč	21 749 127 Kč	24 497 246 Kč	26 201 200 Kč	27 428 541 Kč	29 255 300 Kč
ostatní příjmy	308 313 Kč	545 089 Kč	175 398 Kč	295 974 Kč	422 003 Kč	1 390 978 Kč
Investiční výdaje celkem	0 Kč	4 573 000 Kč	2 909 929 Kč	79 151 Kč	0 Kč	219 317 Kč
Neinvestiční výdaje celkem	20 092 163 Kč	22 291 203 Kč	24 668 254 Kč	26 448 554 Kč	27 781 452 Kč	30 613 318 Kč
náklady na platy pracovníků	12 088 400 Kč	13 493 081 Kč	14 892 200 Kč	15 929 400 Kč	17 331 815 Kč	18 017 039 Kč
platy pedagogických pracovníků	10 945 691 Kč	12 146 129 Kč	13 529 817 Kč	14 401 498 Kč	15 778 218 Kč	16 370 815 Kč
platové tarify	6 602 966 Kč	7 329 270 Kč	8 242 186 Kč	8 668 859 Kč	9 540 769 Kč	9 779 977 Kč
osobní příplatky	855 315 Kč	1 065 839 Kč	1 360 777 Kč	1 348 294 Kč	1 408 743 Kč	1 567 424 Kč
náhrady platu	1 604 924 Kč	1 815 316 Kč	2 154 727 Kč	2 243 980 Kč	2 691 192 Kč	2 474 493 Kč
další platy	792 500 Kč	315 100 Kč	0 Kč	0 Kč	0 Kč	0 Kč
za přesčasy	487 572 Kč	602 355 Kč	65 031 Kč	72 226 Kč	31 585 Kč	125 549 Kč
odměny	266 290 Kč	674 420 Kč	305 020 Kč	506 745 Kč	547 820 Kč	848 919 Kč
třídnicí	176 440 Kč	184 569 Kč	187 134 Kč	181 899 Kč	231 451 Kč	227 768 Kč
příplatky za vedení	123 334 Kč	125 072 Kč	121 877 Kč	118 396 Kč	145 289 Kč	144 459 Kč
ostatní příplatky	36 350 Kč	34 188 Kč	1 093 065 Kč	1 261 099 Kč	1 181 369 Kč	1 202 226 Kč
platy nepedagogických pracovníků	1 142 709 Kč	1 346 952 Kč	1 362 383 Kč	1 527 902 Kč	1 553 597 Kč	1 646 224 Kč
platové tarify	804 135 Kč	964 363 Kč	1 024 630 Kč	1 125 164 Kč	1 179 206 Kč	1 186 324 Kč
osobní příplatky	66 342 Kč	93 626 Kč	124 235 Kč	146 172 Kč	143 009 Kč	149 671 Kč
náhrady platu	115 506 Kč	134 254 Kč	131 792 Kč	145 963 Kč	140 415 Kč	172 862 Kč
další platy	86 100 Kč	35 900 Kč	0 Kč	0 Kč	0 Kč	0 Kč
za přesčasy	2 019 Kč	0 Kč	4 415 Kč	768 Kč	0 Kč	7 333 Kč
odměny	25 360 Kč	68 130 Kč	26 921 Kč	58 210 Kč	30 460 Kč	70 550 Kč
příplatky za vedení	35 687 Kč	42 199 Kč	42 390 Kč	43 285 Kč	50 928 Kč	51 124 Kč
dělené směny	7 560 Kč	8 480 Kč	8 000 Kč	8 340 Kč	9 579 Kč	8 360 Kč
Průměrné nákl. na plat pracovníka	227 954 Kč	242 028 Kč	265 283 Kč	281 553 Kč	289 912 Kč	304 342 Kč
ostatní osobní náklady	40 000 Kč	49 600 Kč	49 000 Kč	55 700 Kč	79 100 Kč	164 460 Kč
zák. odvody zdrav. a soc. pojištění	4 215 772 Kč	4 718 785 Kč	5 223 027 Kč	5 584 625 Kč	6 082 110 Kč	6 328 750 Kč
zákonné odvody do FKSP	241 726 Kč	269 863 Kč	297 843 Kč	318 454 Kč	346 636 Kč	360 471 Kč
zákonné pojištění zaměstnanců	48 660 Kč	54 607 Kč	62 881 Kč	65 164 Kč	71 264 Kč	74 053 Kč
výdaje na učebnice, uč. texty a pom.	647 014 Kč	489 229 Kč	370 957 Kč	323 451 Kč	400 793 Kč	673 611 Kč
učebnice	106 200 Kč	69 831 Kč	79 529 Kč	87 595 Kč	68 936 Kč	161 816 Kč
knihy	24 757 Kč	13 880 Kč	24 281 Kč	24 776 Kč	30 603 Kč	12 309 Kč
předplatné časopisů	10 495 Kč	23 164 Kč	26 532 Kč	26 748 Kč	23 466 Kč	28 988 Kč
učební pomůcky	505 562 Kč	382 354 Kč	240 616 Kč	184 332 Kč	277 788 Kč	470 497 Kč
stipendia	0 Kč	0 Kč	0 Kč	0 Kč	0 Kč	0 Kč
ostatní provozní náklady	2 810 591 Kč	3 216 038 Kč	3 772 346 Kč	4 171 760 Kč	3 469 734 Kč	4 994 935 Kč
materiálové náklady	434 753 Kč	888 985 Kč	1 280 333 Kč	1 280 279 Kč	826 049 Kč	792 501 Kč
úklidové prostředky	9 241 Kč	12 010 Kč	15 289 Kč	23 452 Kč	22 416 Kč	17 255 Kč
kancelářské potřeby	6 971 Kč	1 332 Kč	464 Kč	2 136 Kč	460 Kč	410 Kč
materiál na opravu a údržbu	27 884 Kč	16 937 Kč	18 700 Kč	6 225 Kč	10 257 Kč	11 403 Kč

Srovnání s léty 1998 - 2007

	2003	2004	2005	2006	2007	2008
<small>* 1. pol. 1998, 2. pol. 2001, 1. pol. 2002</small>						
<i>materiál pro kopírování</i>	25 880 Kč	0 Kč	0 Kč	0 Kč	0 Kč	0 Kč
<i>materiál ostatní</i>	137 924 Kč	112 554 Kč	111 791 Kč	209 288 Kč	155 071 Kč	147 203 Kč
<i>drobný hmotný majetek</i>	226 853 Kč	437 778 Kč	1 134 089 Kč	1 039 178 Kč	636 650 Kč	616 231 Kč
<i>drobný nehmotný majetek</i>	0 Kč	11 715 Kč	0 Kč	0 Kč	1 195 Kč	0 Kč
<i>účetní vyrovnání účtu 902</i>	0 Kč	296 658 Kč	0 Kč	0 Kč	0 Kč	0 Kč
energie	837 065 Kč	818 403 Kč	918 556 Kč	998 862 Kč	964 494 Kč	1 063 778 Kč
<i>elektrická energie</i>	224 750 Kč	292 427 Kč	355 313 Kč	414 677 Kč	448 044 Kč	494 824 Kč
<i>pára</i>	596 314 Kč	513 940 Kč	539 583 Kč	567 116 Kč	496 832 Kč	543 201 Kč
<i>vodné, stočné(do r. 2001)</i>	16 002 Kč	12 037 Kč	23 661 Kč	17 069 Kč	19 618 Kč	25 754 Kč
oprava, údržba	456 453 Kč	483 153 Kč	304 461 Kč	446 272 Kč	514 351 Kč	792 688 Kč
cestovné	75 383 Kč	58 982 Kč	52 861 Kč	59 889 Kč	87 073 Kč	99 748 Kč
reprezentace	3 063 Kč	1 606 Kč	2 741 Kč	1 559 Kč	833 Kč	2 891 Kč
služby	692 827 Kč	638 793 Kč	842 733 Kč	1 105 903 Kč	718 598 Kč	1 933 575 Kč
<i>další vzdělávání pedagogů</i>	103 128 Kč	72 693 Kč	119 456 Kč	146 082 Kč	75 308 Kč	86 803 Kč
<i>nájemné</i>	12 000 Kč	141 458 Kč	140 184 Kč	143 544 Kč	127 117 Kč	127 971 Kč
<i>odvod z výnosů na depoz. účet</i>	0 Kč	0 Kč	0 Kč	0 Kč	0 Kč	0 Kč
<i>projekty</i>	31 095 Kč	15 000 Kč	0 Kč	23 300 Kč	58 507 Kč	78 456 Kč
<i>poštovné</i>	10 837 Kč	10 707 Kč	11 156 Kč	16 286 Kč	13 665 Kč	16 126 Kč
<i>telefony</i>	50 849 Kč	53 248 Kč	49 436 Kč	57 991 Kč	53 282 Kč	53 705 Kč
<i>stravování (1. pol. 1998, 2. pol. 2001, 1. pol. 2002)</i>	2 020 Kč	954 Kč	46 069 Kč	50 204 Kč	45 980 Kč	48 191 Kč
<i>programový servis</i>	28 717 Kč	0 Kč	3 836 Kč	3 499 Kč	6 940 Kč	66 944 Kč
<i>poplatky za rozhlas a televizi</i>	14 784 Kč	14 784 Kč	21 177 Kč	0 Kč	0 Kč	0 Kč
<i>praní prádla</i>	12 228 Kč	12 064 Kč	9 183 Kč	5 580 Kč	6 180 Kč	5 440 Kč
<i>Internet</i>	66 561 Kč	72 000 Kč	65 569 Kč	69 972 Kč	69 724 Kč	69 600 Kč
<i>odvoz odpadů</i>	17 588 Kč	21 896 Kč	23 086 Kč	23 086 Kč	25 176 Kč	25 176 Kč
<i>revize</i>	37 271 Kč	27 377 Kč	44 543 Kč	28 941 Kč	65 887 Kč	47 399 Kč
<i>stočné a srážkové vody</i>	61 442 Kč	52 620 Kč	64 396 Kč	61 954 Kč	66 300 Kč	89 058 Kč
<i>projekt primární prevence</i>	35 000 Kč	38 000 Kč	25 000 Kč	25 000 Kč	0 Kč	0 Kč
<i>použití daru</i>	-	-	-	30 000 Kč	25 000 Kč	15 000 Kč
<i>projekt P2 - výukový software</i>	29 600 Kč	0 Kč	19 320 Kč	7 562 Kč	0 Kč	0 Kč
<i>projekt P3 - infrastruktura(ICT)</i>	-	-	115 920 Kč	344 500 Kč	0 Kč	0 Kč
<i>lyžařské kurzy</i>	-	-	-	-	-	1 030 143 Kč
<i>další drobné služby</i>	179 707 Kč	105 993 Kč	84 404 Kč	68 402 Kč	79 533 Kč	173 563 Kč
nákup kolků	2 800 Kč	2 500 Kč	4 000 Kč	0 Kč	0 Kč	0 Kč
poplatky bance	20 591 Kč	18 930 Kč	14 691 Kč	14 478 Kč	15 834 Kč	13 626 Kč
ostatní náklady	49 551 Kč	38 588 Kč	75 087 Kč	5 340 Kč	78 140 Kč	48 132 Kč
<i>dary</i>	0 Kč	0 Kč	0 Kč	0 Kč	0 Kč	0 Kč
<i>tech. zhodnocení majetku a budovy</i>	-	19 264 Kč	56 566 Kč	3 585 Kč	76 460 Kč	41 022 Kč
<i>ořadné na LVVZ a sportovní kurzy</i>	3 888 Kč	3 600 Kč	3 248 Kč	1 575 Kč	1 680 Kč	4 760 Kč
<i>pojištění</i>	22 905 Kč	15 724 Kč	4 220 Kč	180 Kč	0 Kč	2 350 Kč
<i>odv. za nepl. pov. zaměst. os. s ZPS</i>	22 758 Kč	0 Kč	11 053 Kč	0 Kč	0 Kč	0 Kč
odpisy	238 106 Kč	266 099 Kč	276 884 Kč	259 180 Kč	264 363 Kč	247 997 Kč
Hospodářský výsledek	700 Kč	3 013 Kč	4 391 Kč	48 620 Kč	69 092 Kč	32 960 Kč

Srovnání s léty 1998 - 2007

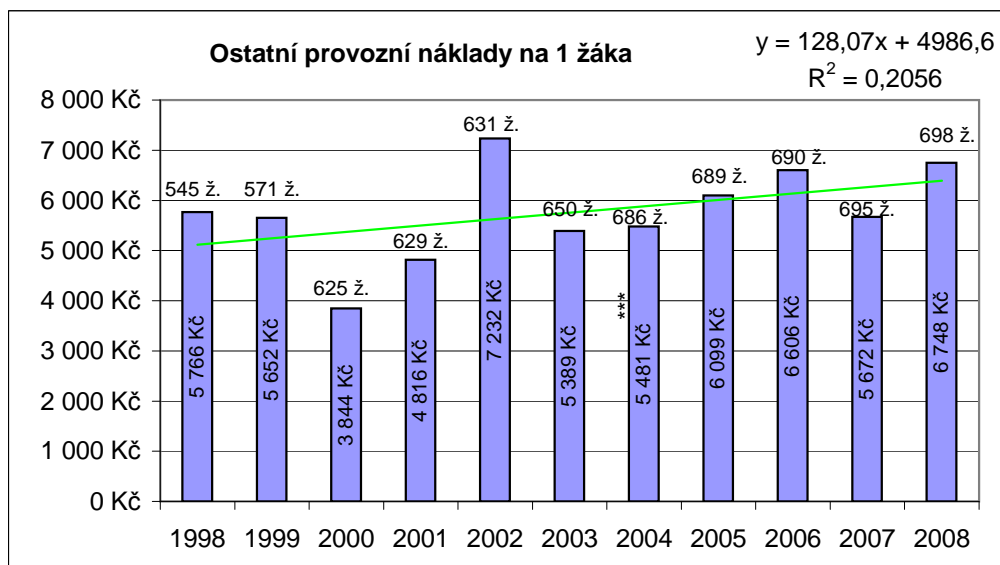
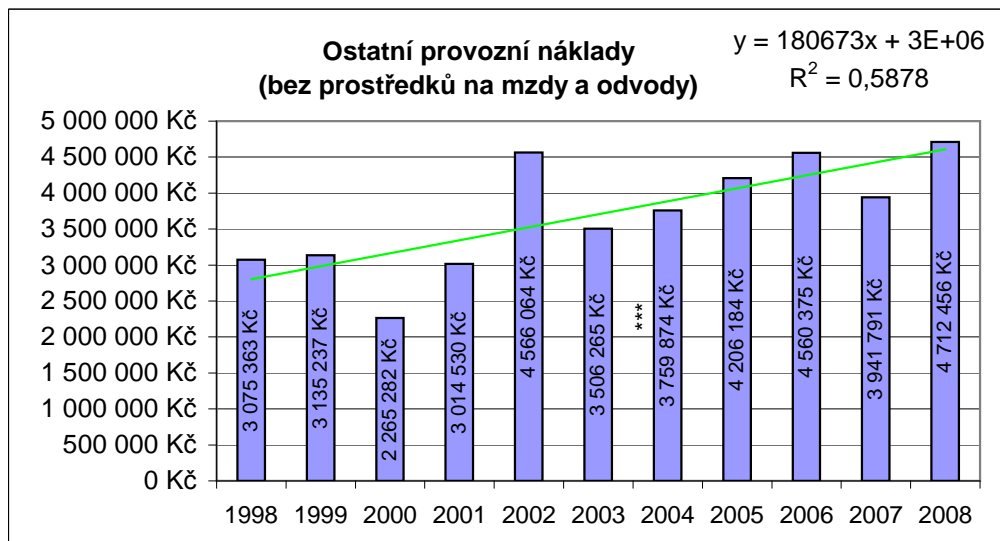
	2008									
	08/98	08/99	08/00	08/01	08/02	08/03	08/04	08/05	08/06	08/07
* 1. pol. 1998, 2. pol. 2001, 1. pol. 2002										
Počet studentů (přepočtený)	1,31	1,26	1,18	1,12	1,11	1,07	1,02	1,01	1,01	1,00
Počet zaměstnanců (přepočtený)	1,41	1,34	1,26	1,19	1,16	1,12	1,06	1,05	1,05	0,99
Celkové příjmy bez investic	2,38	2,16	2,19	1,91	1,62	1,53	1,37	1,24	1,16	1,10
příjmy z hospodářské činnosti	-	-	-	-	-	-	-	-	-	-
dotace	2,29	2,09	2,12	1,86	1,59	1,48	1,35	1,19	1,12	1,07
ostatní příjmy	9,49	7,53	6,99	4,52	3,25	4,51	2,55	7,93	4,70	3,30
Investiční výdaje celkem	-	-	0,44	-	0,05	-	0,05	0,08	2,77	-
Neinvestiční výdaje celkem	2,41	2,16	2,28	1,91	1,62	1,52	1,37	1,24	1,16	1,10
náklady na platy pracovníků	2,58	2,25	2,22	1,90	1,74	1,49	1,34	1,21	1,13	1,04
platy pedagogických pracovníků	2,59	2,28	2,24	1,89	1,75	1,50	1,35	1,21	1,14	1,04
platové tarify	3,26	2,76	2,54	1,98	1,79	1,48	1,33	1,19	1,13	1,03
osobní příplatky	1,38	1,24	1,65	1,74	1,92	1,83	1,47	1,15	1,16	1,11
náhrady platu	2,61	2,31	2,22	1,90	1,76	1,54	1,36	1,15	1,10	0,92
další platy	0,00	0,00	0,00	0,00	0,00	0,00	0,00	-	-	-
za přesčasy	0,59	0,40	0,38	0,32	0,28	0,26	0,21	1,93	1,74	3,97
odměny	2,54	3,54	3,27	4,36	3,88	3,19	1,26	2,78	1,68	1,55
třídnictví	2,01	1,84	1,49	1,34	1,38	1,29	1,23	1,22	1,25	0,98
příplatky za vedení	1,50	1,40	1,52	1,28	1,28	1,17	1,16	1,19	1,22	0,99
ostatní příplatky	54,59	46,15	48,95	44,81	46,51	33,07	35,17	1,10	0,95	1,02
platy nepedagogických pracovníků	2,44	2,00	2,00	2,00	1,60	1,44	1,22	1,21	1,08	1,06
platové tarify	2,68	2,20	2,22	2,11	1,70	1,48	1,23	1,16	1,05	1,01
osobní příplatky	2,19	1,55	1,53	2,34	2,83	2,26	1,60	1,20	1,02	1,05
náhrady platu	2,49	2,25	2,10	1,77	1,63	1,50	1,29	1,31	1,18	1,23
další platy	0,00	0,00	0,00	0,00	0,00	0,00	0,00	-	-	-
za přesčasy	0,64	1,10	-	1,43	0,25	3,63	-	1,66	9,55	-
odměny	5,11	2,79	2,13	3,75	1,97	2,78	1,04	2,62	1,21	2,32
příplatky za vedení	4,77	4,84	4,79	4,61	6,18	1,43	1,21	1,21	1,18	1,00
dělené směny	1,22	0,99	1,00	1,11	0,66	1,11	0,99	1,05	1,00	0,87
Průměrné nákl. na plat pracovníka	1,82	1,68	1,76	1,60	1,49	1,34	1,26	1,15	1,08	1,05
ostatní osobní náklady	1,65	1,83	3,33	3,05	2,59	4,11	3,32	3,36	2,95	2,08
zák. odvody zdrav. a soc. pojištění	2,60	2,27	2,24	1,91	1,74	1,50	1,34	1,21	1,13	1,04
zákonné odvody do FKSP	2,61	2,23	2,22	1,90	1,74	1,49	1,34	1,21	1,13	1,04
zákonné pojištění zaměstnanců	-	-	-	2,64	2,42	1,52	1,36	1,18	1,14	1,04
výdaje na učebnice, uč. texty a pom.	3,62	6,80	1,50	2,53	1,54	1,04	1,38	1,82	2,08	1,68
učebnice	1,64	3,94	1,07	1,08	0,87	1,52	2,32	2,03	1,85	2,35
knihy	0,48	0,87	0,63	10,08	0,80	0,50	0,89	0,51	0,50	0,40
předplatné časopisů	-	-	-	1,24	1,11	2,76	1,25	1,09	1,08	1,24
učební pomůcky	7,61	10,70	1,70	5,15	2,24	0,93	1,23	1,96	2,55	1,69
stipendia	-	-	-	-	-	-	-	-	-	-
ostatní provozní náklady	1,73	1,65	2,75	1,84	1,22	1,78	1,55	1,32	1,20	1,44
materiálové náklady	2,90	2,59	3,54	4,12	2,41	1,82	0,89	0,62	0,62	0,96
úklidové prostředky	-	-	-	1,44	1,64	1,87	1,44	1,13	0,74	0,77
kancelářské potřeby	-	-	-	0,04	0,05	0,06	0,31	0,88	0,19	0,89
materiál na opravu a údržbu	-	-	-	0,73	0,66	0,41	0,67	0,61	1,83	1,11

Srovnání s léty 1998 - 2007

	Náklady na žáka											
	1998	1999	2000	2001	2002	2003	2004	2005	2006	2007	2008	
* 1. pol. 1998, 2. pol. 2001, 1. pol. 2002												
Počet studentů (přepočtený)	533,333	554,667	589,333	626,000	631,333	650,667	686,000	689,667	690,333	695,000	698,333	
Počet zaměstnanců (přepočtený)	-	-	-	-	-	-	-	-	-	-	-	
Celkové příjmy bez investic	24 189 Kč	25 548 Kč	23 752 Kč	25 682 Kč	29 882 Kč	30 880 Kč	32 499 Kč	35 775 Kč	38 383 Kč	40 073 Kč	43 885 Kč	
příjmy z hospodářské činnosti	-	-	-	-	-	-	-	-	-	-	-	
dotace	23 914 Kč	25 215 Kč	23 414 Kč	25 190 Kč	29 205 Kč	30 407 Kč	31 704 Kč	35 520 Kč	37 954 Kč	39 466 Kč	41 893 Kč	
ostatní příjmy	275 Kč	333 Kč	338 Kč	492 Kč	677 Kč	474 Kč	795 Kč	254 Kč	429 Kč	607 Kč	1 992 Kč	
Investiční výdaje celkem	0 Kč	0 Kč	848 Kč	0 Kč	6 984 Kč	0 Kč	6 666 Kč	4 219 Kč	115 Kč	0 Kč	314 Kč	
Neinvestiční výdaje celkem	23 863 Kč	25 545 Kč	22 772 Kč	25 622 Kč	29 877 Kč	30 879 Kč	32 494 Kč	35 768 Kč	38 313 Kč	39 973 Kč	43 838 Kč	
náklady na platy pracovníků	13 095 Kč	14 417 Kč	13 774 Kč	15 137 Kč	16 444 Kč	18 578 Kč	19 669 Kč	21 593 Kč	23 075 Kč	24 938 Kč	25 800 Kč	
platy pedagogických pracovníků	11 830 Kč	12 935 Kč	12 375 Kč	13 823 Kč	14 817 Kč	16 822 Kč	17 706 Kč	19 618 Kč	20 862 Kč	22 702 Kč	23 443 Kč	
platové tarify	5 618 Kč	6 377 Kč	6 527 Kč	7 907 Kč	8 659 Kč	10 148 Kč	10 684 Kč	11 951 Kč	12 558 Kč	13 728 Kč	14 005 Kč	
osobní příplatky	2 130 Kč	2 276 Kč	1 616 Kč	1 438 Kč	1 295 Kč	1 315 Kč	1 554 Kč	1 973 Kč	1 953 Kč	2 027 Kč	2 245 Kč	
náhrady platu	1 780 Kč	1 935 Kč	1 893 Kč	2 085 Kč	2 224 Kč	2 467 Kč	2 646 Kč	3 124 Kč	3 251 Kč	3 872 Kč	3 543 Kč	
další platy	844 Kč	894 Kč	877 Kč	969 Kč	1 093 Kč	1 218 Kč	459 Kč	0 Kč	0 Kč	0 Kč	0 Kč	
za přesčasy	397 Kč	565 Kč	559 Kč	620 Kč	718 Kč	749 Kč	878 Kč	94 Kč	105 Kč	45 Kč	180 Kč	
odměny	626 Kč	432 Kč	440 Kč	311 Kč	347 Kč	409 Kč	983 Kč	442 Kč	734 Kč	788 Kč	1 216 Kč	
třídnictví	213 Kč	223 Kč	259 Kč	271 Kč	262 Kč	271 Kč	269 Kč	271 Kč	263 Kč	333 Kč	326 Kč	
příplatky za vedení	180 Kč	186 Kč	161 Kč	180 Kč	179 Kč	190 Kč	182 Kč	177 Kč	172 Kč	209 Kč	207 Kč	
ostatní příplatky	41 Kč	47 Kč	42 Kč	43 Kč	41 Kč	56 Kč	50 Kč	1 585 Kč	1 827 Kč	1 700 Kč	1 722 Kč	
platy nepedagogických pracovníků	1 264 Kč	1 481 Kč	1 400 Kč	1 314 Kč	1 626 Kč	1 756 Kč	1 963 Kč	1 975 Kč	2 213 Kč	2 235 Kč	2 357 Kč	
platové tarify	831 Kč	972 Kč	906 Kč	897 Kč	1 108 Kč	1 236 Kč	1 406 Kč	1 486 Kč	1 630 Kč	1 697 Kč	1 699 Kč	
osobní příplatky	128 Kč	175 Kč	165 Kč	102 Kč	84 Kč	102 Kč	136 Kč	180 Kč	212 Kč	206 Kč	214 Kč	
náhrady platu	130 Kč	139 Kč	139 Kč	156 Kč	168 Kč	178 Kč	196 Kč	191 Kč	211 Kč	202 Kč	248 Kč	
další platy	94 Kč	104 Kč	100 Kč	91 Kč	129 Kč	132 Kč	52 Kč	0 Kč	0 Kč	0 Kč	0 Kč	
za přesčasy	22 Kč	12 Kč	0 Kč	8 Kč	47 Kč	3 Kč	0 Kč	6 Kč	1 Kč	0 Kč	11 Kč	
odměny	26 Kč	46 Kč	56 Kč	30 Kč	57 Kč	39 Kč	99 Kč	39 Kč	84 Kč	44 Kč	101 Kč	
příplatky za vedení	20 Kč	19 Kč	18 Kč	18 Kč	13 Kč	55 Kč	62 Kč	61 Kč	63 Kč	73 Kč	73 Kč	
dělené směny	13 Kč	15 Kč	14 Kč	12 Kč	20 Kč	12 Kč	12 Kč	12 Kč	12 Kč	14 Kč	12 Kč	
Průměrné nákl. na plat pracovníka	313 Kč	327 Kč	294 Kč	304 Kč	322 Kč	350 Kč	353 Kč	385 Kč	408 Kč	417 Kč	436 Kč	
ostatní osobní náklady	187 Kč	162 Kč	84 Kč	86 Kč	101 Kč	61 Kč	72 Kč	71 Kč	81 Kč	114 Kč	236 Kč	
zák. odvody zdrav. a soc. pojištění	4 557 Kč	5 023 Kč	4 795 Kč	5 281 Kč	5 771 Kč	6 479 Kč	6 879 Kč	7 573 Kč	8 090 Kč	8 751 Kč	9 063 Kč	
zákonné odvody do FKSP	259 Kč	291 Kč	275 Kč	303 Kč	329 Kč	372 Kč	393 Kč	432 Kč	461 Kč	499 Kč	516 Kč	
zákonné pojištění zaměstnanců	-	-	-	45 Kč	48 Kč	75 Kč	80 Kč	91 Kč	94 Kč	103 Kč	106 Kč	
výdaje na učebnice, uč. texty a pom.	349 Kč	179 Kč	762 Kč	426 Kč	692 Kč	994 Kč	713 Kč	538 Kč	469 Kč	577 Kč	965 Kč	
učebnice	185 Kč	74 Kč	258 Kč	240 Kč	294 Kč	163 Kč	102 Kč	115 Kč	127 Kč	99 Kč	232 Kč	
knihy	48 Kč	25 Kč	33 Kč	2 Kč	24 Kč	38 Kč	20 Kč	35 Kč	36 Kč	44 Kč	18 Kč	
předplatné časopisů	-	-	-	37 Kč	41 Kč	16 Kč	34 Kč	38 Kč	39 Kč	34 Kč	42 Kč	
učební pomůcky	116 Kč	79 Kč	470 Kč	146 Kč	333 Kč	777 Kč	557 Kč	349 Kč	267 Kč	400 Kč	674 Kč	
stipendia	0 Kč	0 Kč	0 Kč	0 Kč	0 Kč	0 Kč	0 Kč	0 Kč	0 Kč	0 Kč	0 Kč	
ostatní provozní náklady	5 417 Kč	5 474 Kč	3 082 Kč	4 345 Kč	6 492 Kč	4 320 Kč	4 688 Kč	5 470 Kč	6 043 Kč	4 992 Kč	7 153 Kč	
materiálové náklady	513 Kč	552 Kč	380 Kč	307 Kč	520 Kč	668 Kč	1 296 Kč	1 856 Kč	1 855 Kč	1 189 Kč	1 135 Kč	
úklidové prostředky	-	-	-	19 Kč	17 Kč	14 Kč	18 Kč	22 Kč	34 Kč	32 Kč	25 Kč	
kancelářské potřeby	-	-	-	17 Kč	13 Kč	11 Kč	2 Kč	1 Kč	3 Kč	1 Kč	1 Kč	
materiál na opravu a údržbu	-	-	-	25 Kč	27 Kč	43 Kč	25 Kč	27 Kč	9 Kč	15 Kč	16 Kč	

Srovnání s léty 1998 - 2007

	2008									
	08/98	08/99	08/00	08/01	08/02	08/03	08/04	08/05	08/06	08/07
* 1. pol. 1998, 2. pol. 2001, 1. pol. 2002										
Počet studentů (přepočtený)	1,31	1,26	1,18	1,12	1,11	1,07	1,02	1,01	1,01	1,00
Počet zaměstnanců (přepočtený)	-	-	-	-	-	-	-	-	-	-
Celkové příjmy bez investic	1,81	1,72	1,85	1,71	1,47	1,42	1,35	1,23	1,14	1,10
příjmy z hospodářské činnosti	-	-	-	-	-	-	-	-	-	-
dotace	1,75	1,66	1,79	1,66	1,43	1,38	1,32	1,18	1,10	1,06
ostatní příjmy	7,25	5,98	5,90	4,05	2,94	4,20	2,51	7,83	4,65	3,28
Investiční výdaje celkem	-	-	0,37	-	0,04	-	0,05	0,07	2,74	-
Neinvestiční výdaje celkem	1,84	1,72	1,93	1,71	1,47	1,42	1,35	1,23	1,14	1,10
náklady na platy pracovníků	1,97	1,79	1,87	1,70	1,57	1,39	1,31	1,19	1,12	1,03
platy pedagogických pracovníků	1,98	1,81	1,89	1,70	1,58	1,39	1,32	1,19	1,12	1,03
platové tarify	2,49	2,20	2,15	1,77	1,62	1,38	1,31	1,17	1,12	1,02
osobní příplatky	1,05	0,99	1,39	1,56	1,73	1,71	1,44	1,14	1,15	1,11
náhrady platu	1,99	1,83	1,87	1,70	1,59	1,44	1,34	1,13	1,09	0,92
další platy	0,00	0,00	0,00	0,00	0,00	0,00	0,00	-	-	-
za přesčasy	0,45	0,32	0,32	0,29	0,25	0,24	0,20	1,91	1,72	3,96
odměny	1,94	2,82	2,76	3,91	3,51	2,97	1,24	2,75	1,66	1,54
třídnicí	1,53	1,46	1,26	1,20	1,25	1,20	1,21	1,20	1,24	0,98
příplatky za vedení	1,15	1,12	1,28	1,15	1,16	1,09	1,13	1,17	1,21	0,99
ostatní příplatky	41,70	36,65	41,31	40,17	42,05	30,82	34,54	1,09	0,94	1,01
platy nepedagogických pracovníků	1,86	1,59	1,68	1,79	1,45	1,34	1,20	1,19	1,07	1,05
platové tarify	2,04	1,75	1,87	1,89	1,53	1,37	1,21	1,14	1,04	1,00
osobní příplatky	1,67	1,23	1,30	2,10	2,56	2,10	1,57	1,19	1,01	1,04
náhrady platu	1,90	1,79	1,78	1,58	1,47	1,39	1,26	1,30	1,17	1,23
další platy	0,00	0,00	0,00	0,00	0,00	0,00	0,00	-	-	-
za přesčasy	0,49	0,87	-	1,28	0,22	3,38	-	1,64	9,44	-
odměny	3,90	2,21	1,80	3,36	1,78	2,59	1,02	2,59	1,20	2,31
příplatky za vedení	3,65	3,84	4,04	4,14	5,59	1,33	1,19	1,19	1,17	1,00
dělené směny	0,93	0,79	0,85	1,00	0,60	1,03	0,97	1,03	0,99	0,87
Průměrné nákl. na plat pracovníka	1,39	1,33	1,48	1,44	1,35	1,24	1,24	1,13	1,07	1,04
ostatní osobní náklady	1,26	1,45	2,81	2,73	2,34	3,83	3,26	3,31	2,92	2,07
zák. odvody zdrav. a soc. pojištění	1,99	1,80	1,89	1,72	1,57	1,40	1,32	1,20	1,12	1,04
zákonné odvody do FKSP	2,00	1,77	1,87	1,71	1,57	1,39	1,31	1,20	1,12	1,03
zákonné pojištění zaměstnanců	-	-	-	2,37	2,19	1,42	1,33	1,16	1,12	1,03
výdaje na učebnice, uč. texty a pom.	2,76	5,40	1,27	2,27	1,39	0,97	1,35	1,79	2,06	1,67
učebnice	1,25	3,13	0,90	0,96	0,79	1,42	2,28	2,01	1,83	2,34
knihy	0,37	0,69	0,53	9,04	0,72	0,46	0,87	0,50	0,49	0,40
předplatné časopisů	-	-	-	1,11	1,00	2,57	1,23	1,08	1,07	1,23
učební pomůcky	5,81	8,50	1,43	4,61	2,02	0,87	1,21	1,93	2,52	1,69
stipendia	-	-	-	-	-	-	-	-	-	-
ostatní provozní náklady	1,32	1,31	2,32	1,65	1,10	1,66	1,53	1,31	1,18	1,43
materiálové náklady	2,21	2,06	2,98	3,70	2,18	1,70	0,88	0,61	0,61	0,95
úklidové prostředky	-	-	-	1,29	1,48	1,74	1,41	1,11	0,73	0,77
kancelářské potřeby	-	-	-	0,03	0,05	0,05	0,30	0,87	0,19	0,89
materiál na opravu a údržbu	-	-	-	0,65	0,60	0,38	0,66	0,60	1,81	1,11



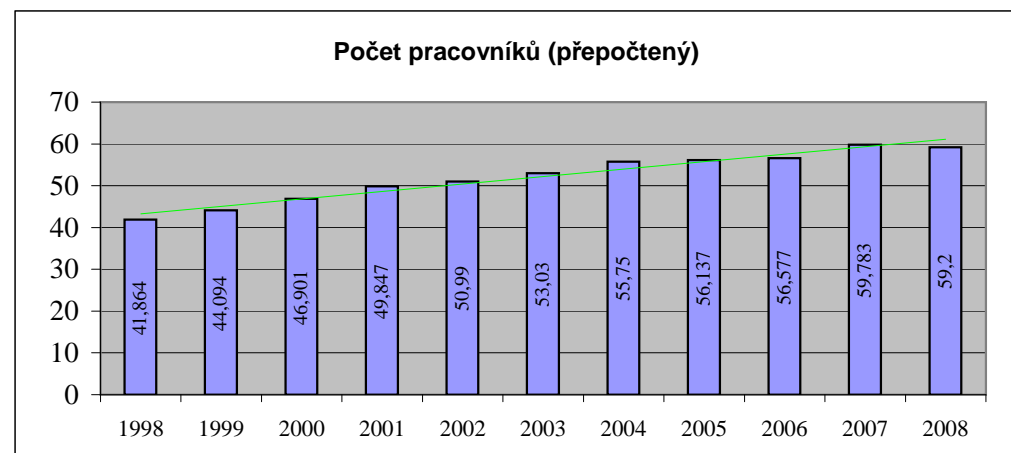
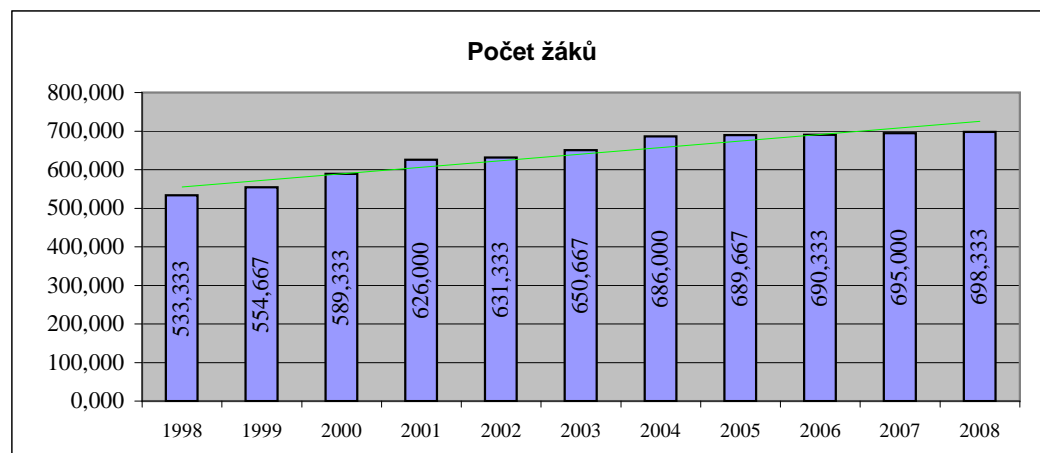
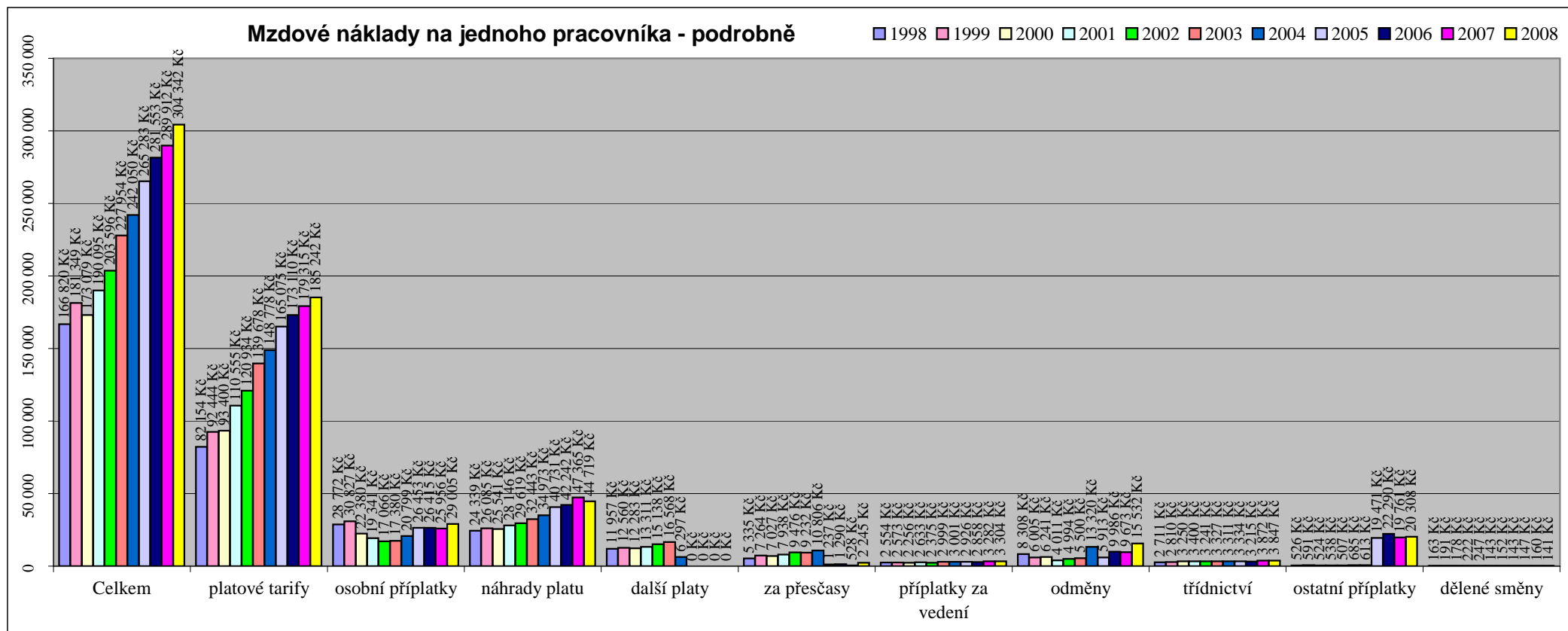
* ostatní provozní náklady jsou ovlivněny nutností zajištění náhradního stravování v 1. pol. 1998, 2. pol. 2001, 1. pol. 2002

** odstraněna chyba z Výroční zprávy o hospodaření za rok 2003

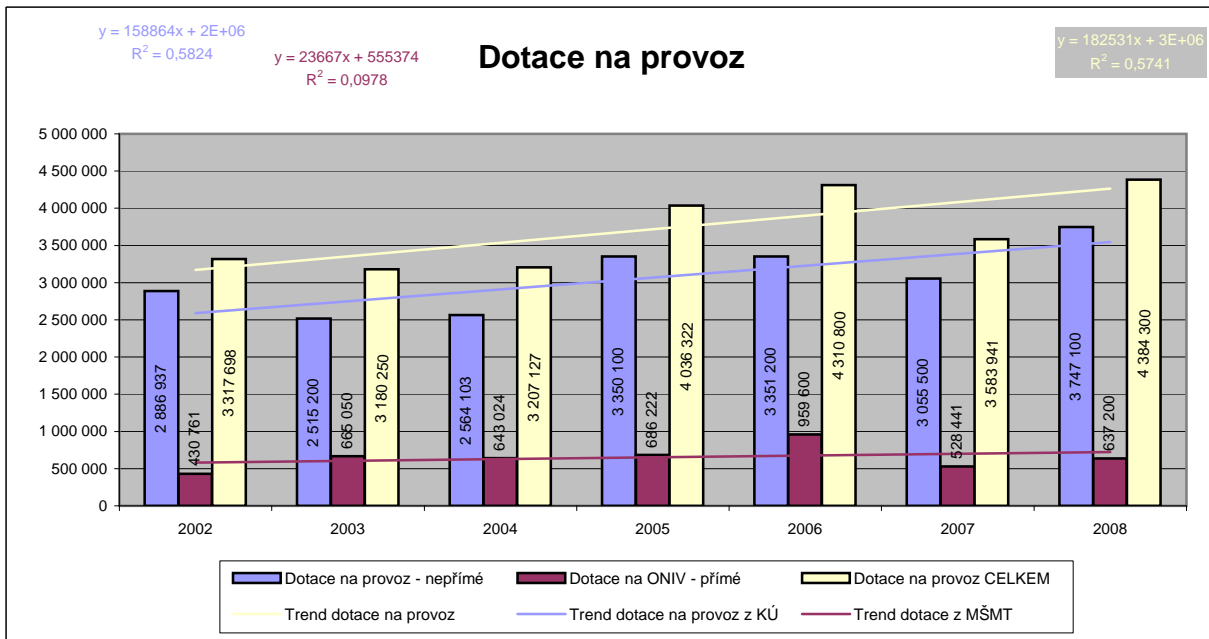
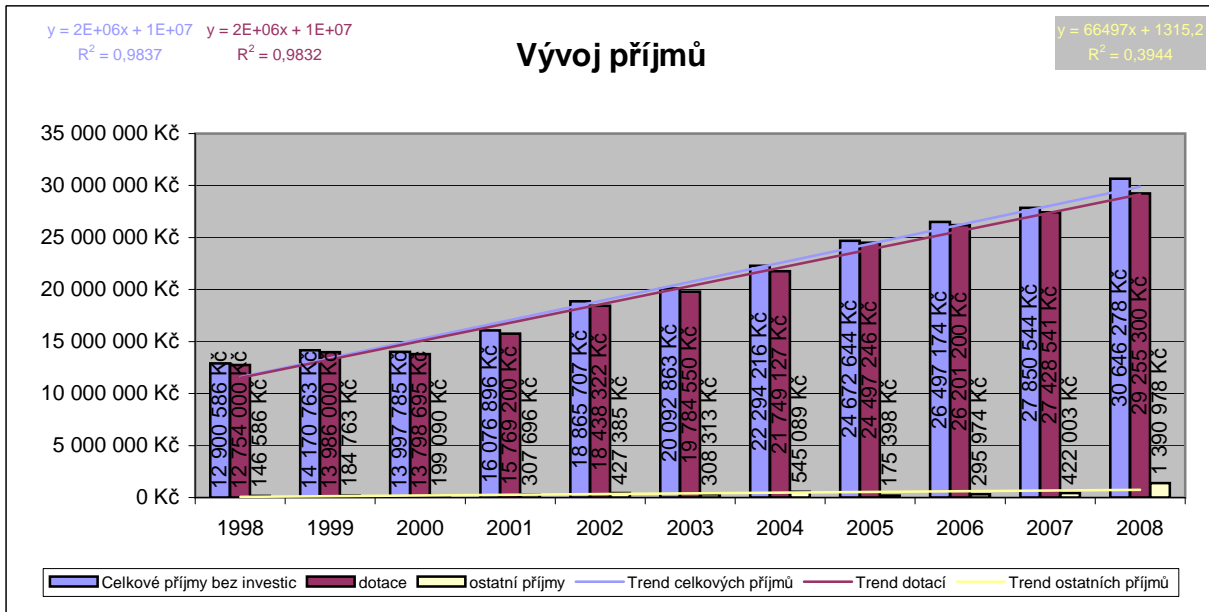
*** výše nákladů v roce 2004 byla zkreslena (zvýšena) účetní operací, kterou bylo nutné provést za účelem odstranění v minulost vzniklé nesrovnalosti na účtu 902. Tato účetní operace navyšuje náklady o 296 658 Kč.

**** ostatní provozní náklady roku 2008 byly očištěny o 1 030 143 Kč (náklady na lyžařské kurzy, které hradí žáci), protože nejsou ani v minulých číslech.

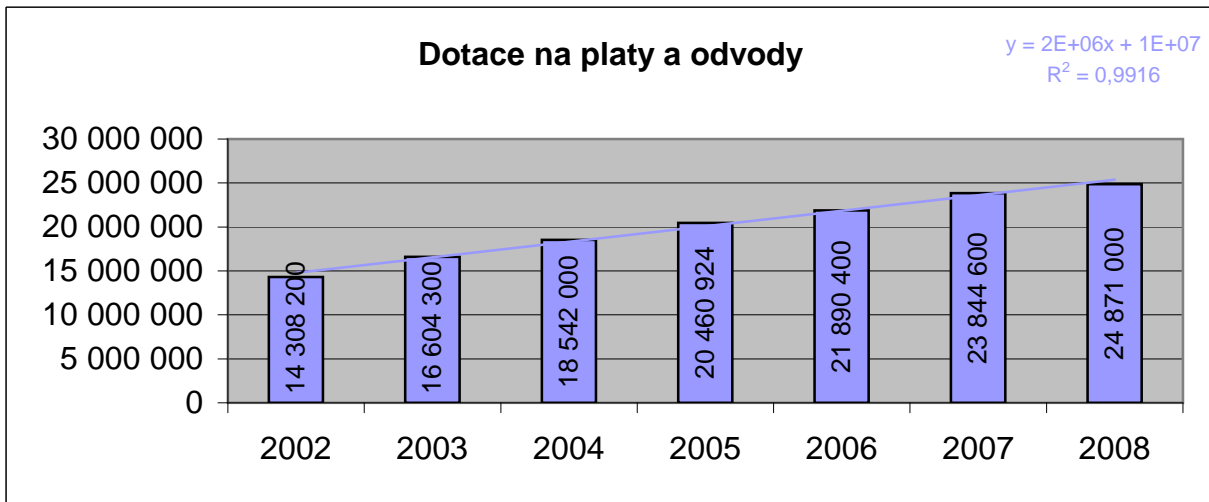
Grafy – rozbor vyvoje financování školy



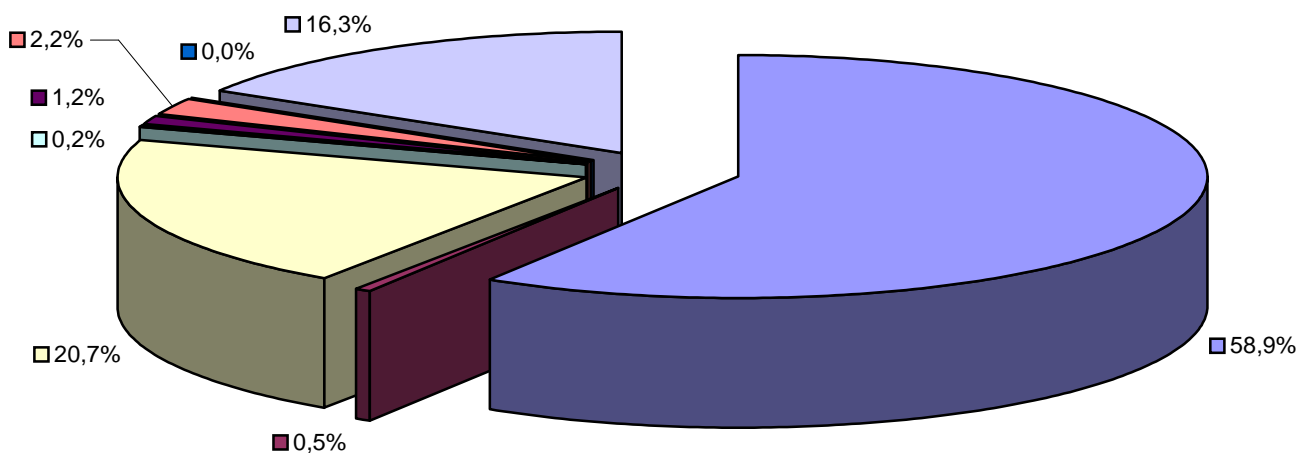
Grafy – rozbor vývoje financování školy



* ve spodním grafu jsou dotace pro rok 2002 očištěny o náklady na náhradní stravování

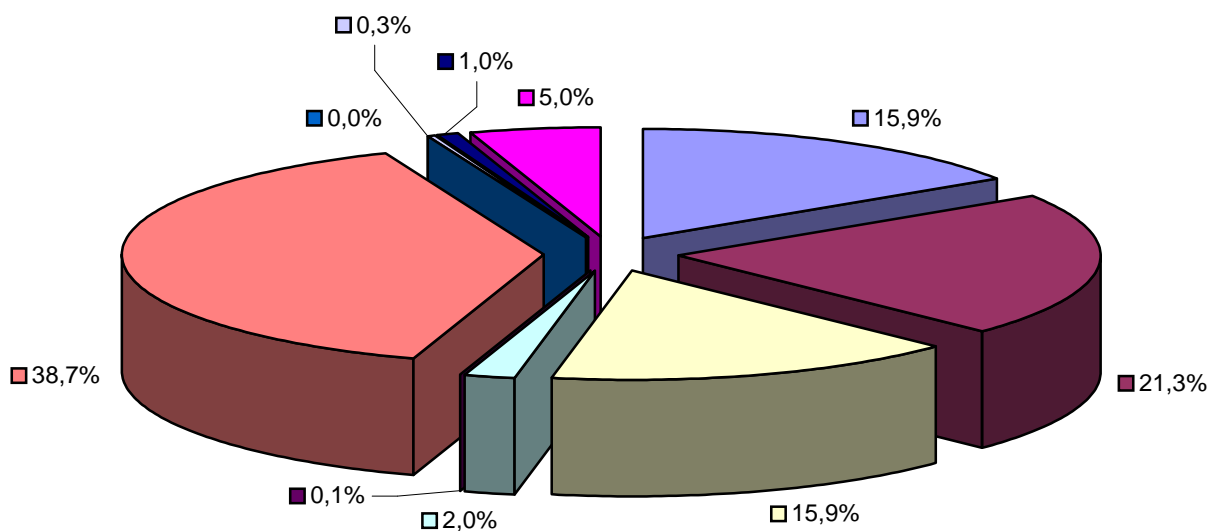


Neinvestiční výdaje



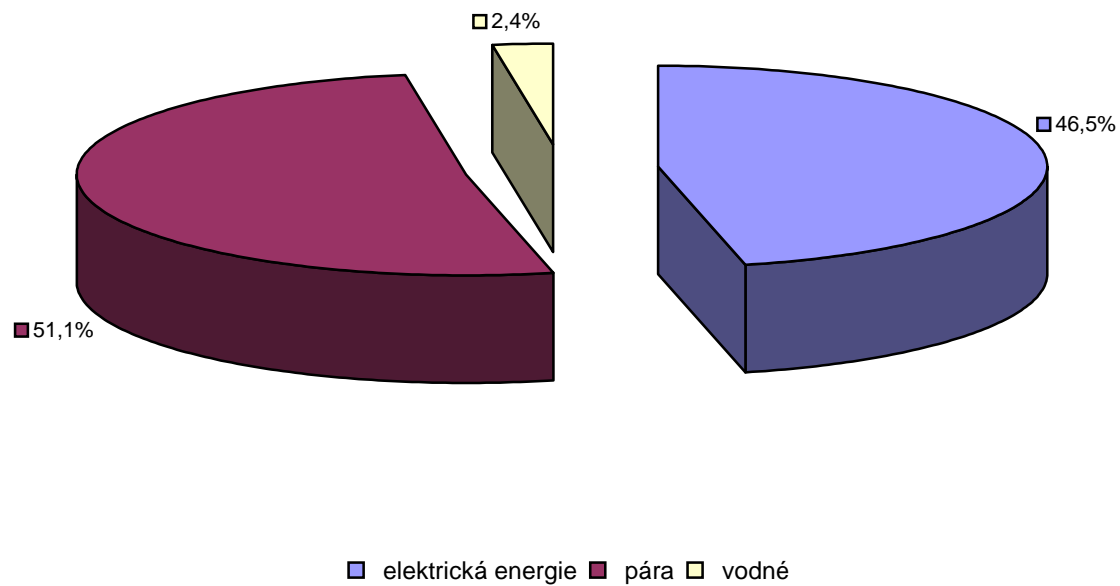
- náklady na platy pracovníků
- zákonné odvody zdravotního a sociálního pojištění
- zákonné odvody do FKSP
- stipendia
- ostatní osobní náklady
- zákonné pojištění zaměstnanců
- výdaje na učebnice, učební texty a pomůcky
- ostatní provozní náklady

Ostatní provozní náklady

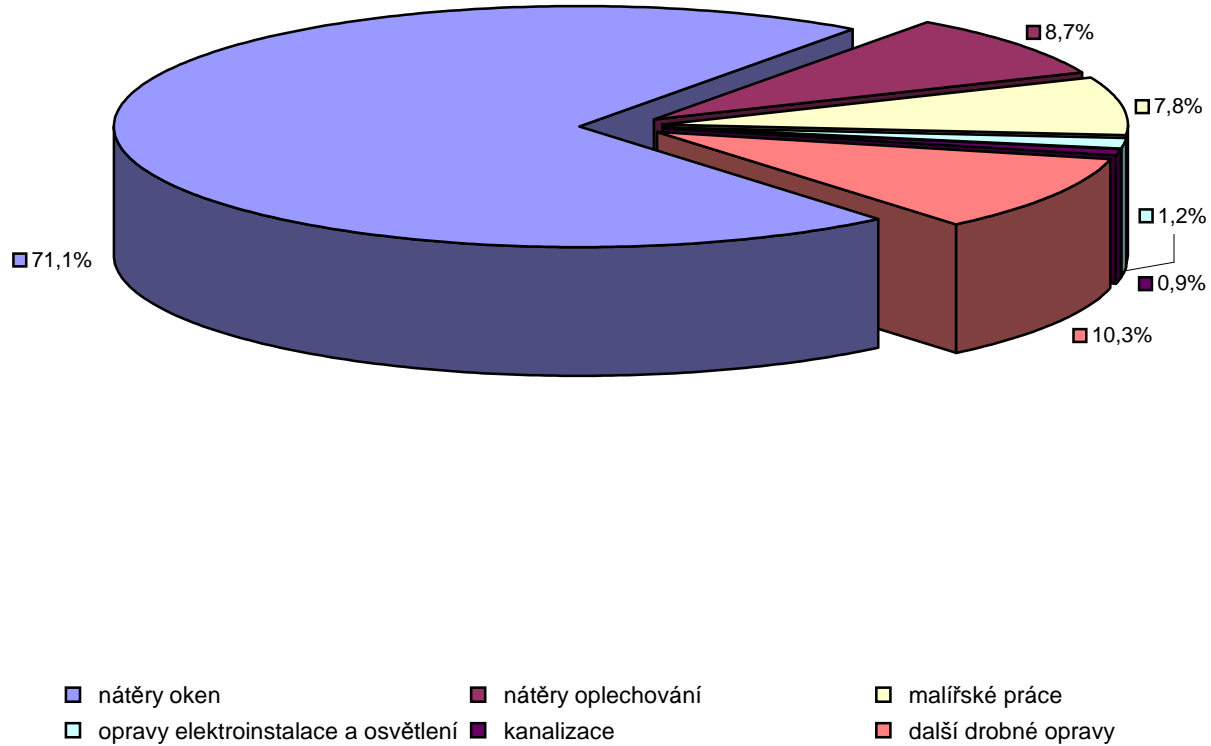


- materiálové náklady
- služby
- energie
- kolky
- oprava, údržba
- poplatky bance
- cestovné
- ostatní náklady
- reprezentace
- odpisy

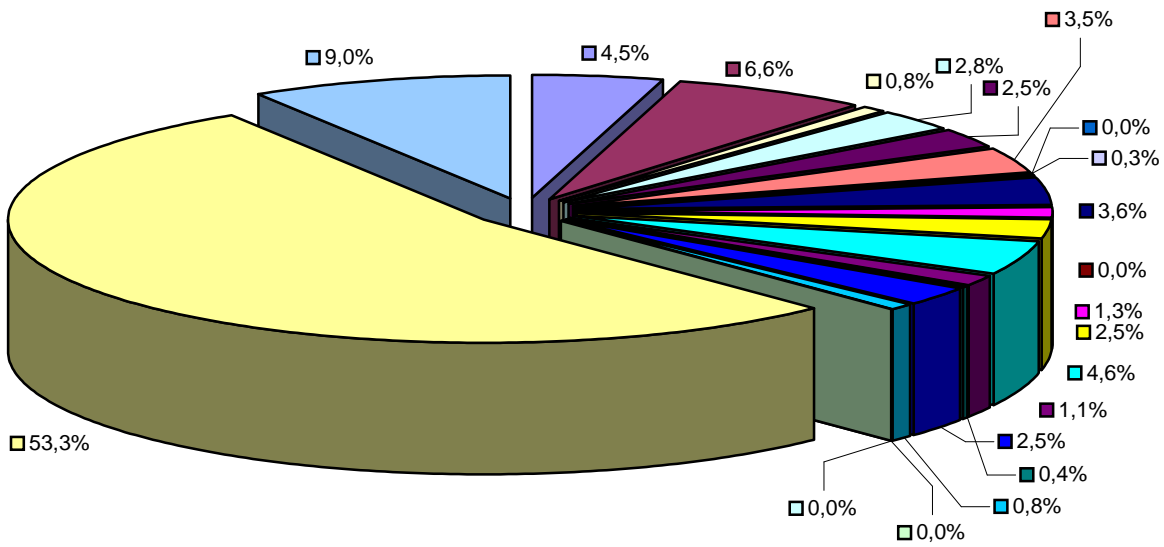
Energie



Opravy a údržba

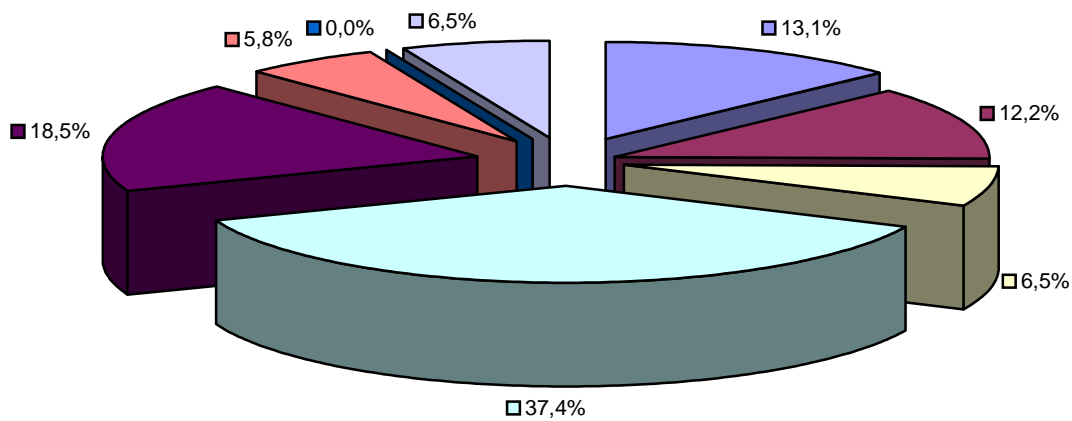


Služby



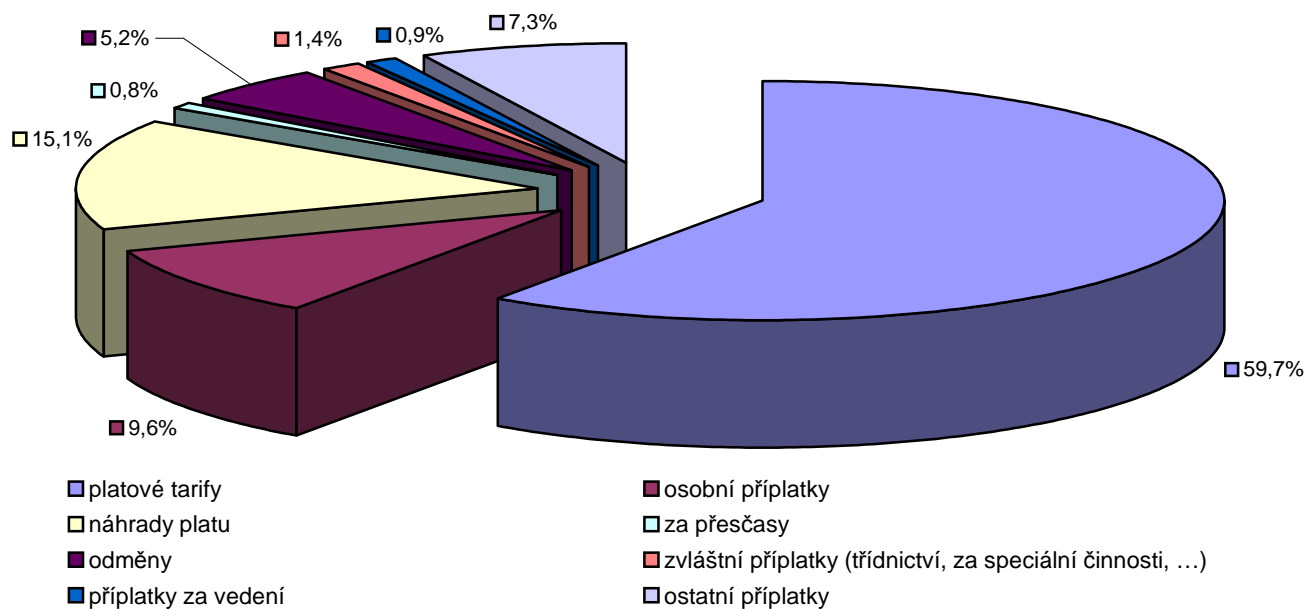
- | | | |
|----------------------------------|--------------------------------------|-------------------------------|
| další vzdělávání | nájemné | poštovné |
| telefony | stravování | programový servis |
| televizní a rozhlasové poplatky | praní prádla | Internet |
| odvoz odpadů | revize | stočné a srážkové vody |
| drobný program kraje PRK | projekt primární prevence | projekt Malé granty |
| projekt Comenius | použití daru (Dny španělské kultury) | projekt P2 - výukový software |
| projekt P3- infrastruktura (ICT) | lyžařské kurzy | další drobné služby |

Cestovné

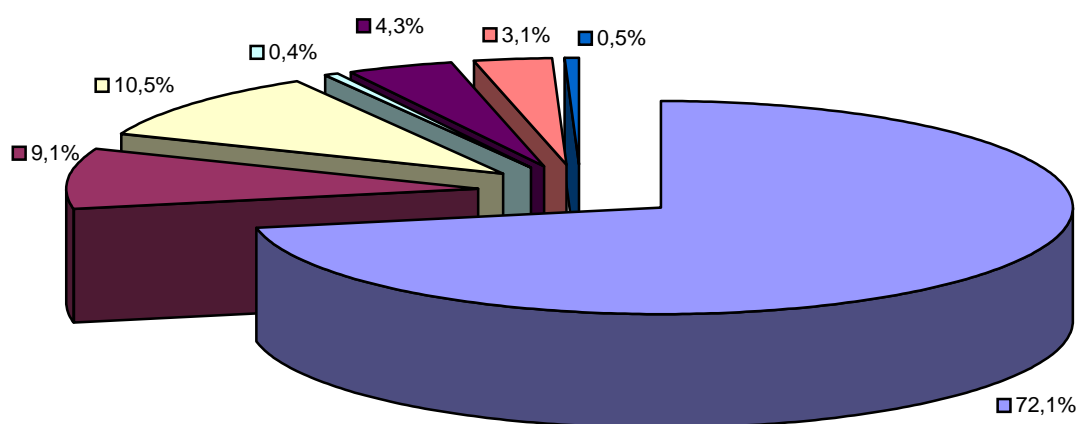


- | | | | |
|------------|--------------------|----------------------|----------------|
| na LVVZ | na sportovní kurzy | na školní výlety | na vzdělávání |
| na exkurze | na soutěže | na maturitní zkoušky | služební cesty |

Platy pedagogických pracovníků

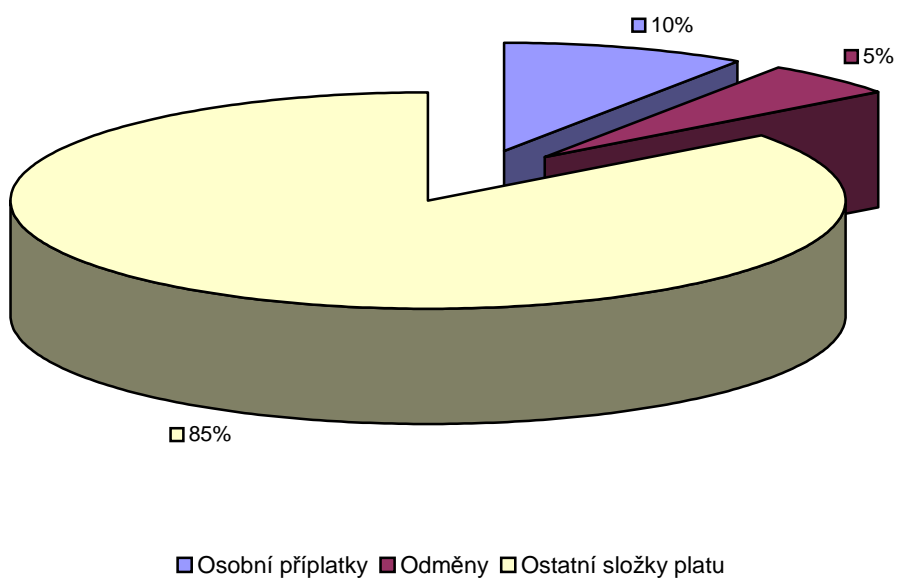


Platy nepedagogických pracovníků

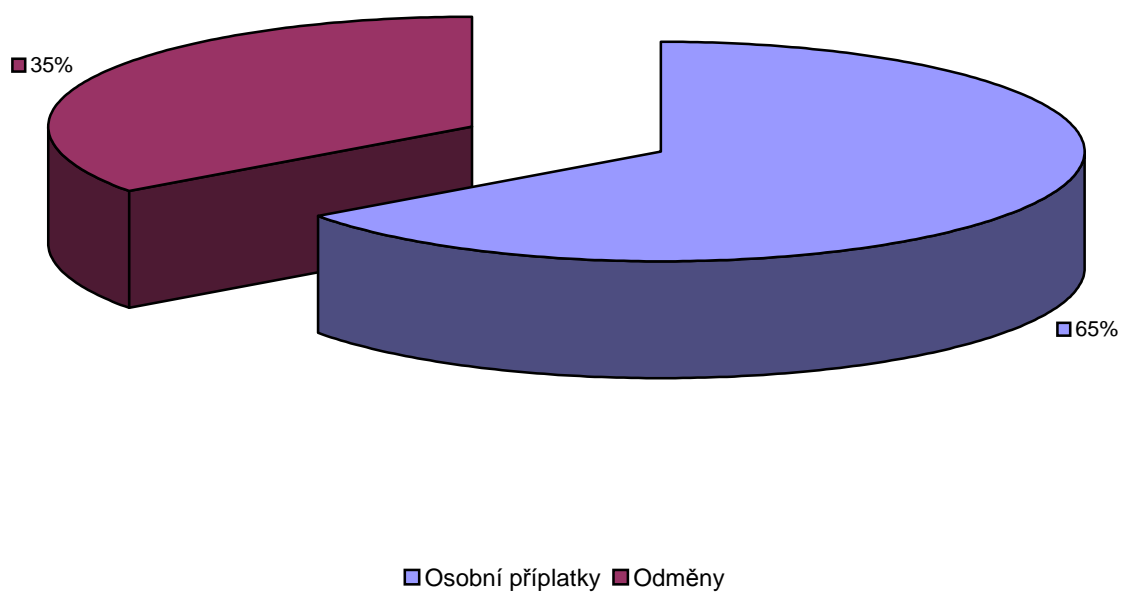


■ platové tarify
 ■ osobní příplatky
 ■ náhrady platu
 ■ za přesčasy
 ■ odměny
 ■ příplatky za vedení
 ■ dělené směny

Poměr nárokových a nenárokových složek platů



Poměr osobních příplatků a odměn



Příloha č.1 k vyhlášce č. 505/2002 Sb.
ve znění pozdějších předpisů
s účinností pro organizační složky
státu, státní fondy, územní
samosprávné celky a příspěvkové
organizace

ROZVAHA (BILANCE)

(v tis. Kč na dvě desetinná místa)

sestavená k 31.12.2008

IČO
48623687

Název organizace: Jiráskovo gymnázium Náchod

OKEČ: 802220

Sídlo: Náchod

Právní forma: příspěvková organizace

AKTIVA

Název položky	pol.č.	Stav k 1.1.	stav k 31.12.
A. Stálá aktiva pol. 9+15+26+33+41+206	1	27 655.34	27 626.66
1. Dlouhodobý nehmotný majetek			
nehmotné výsledky výzkumu a vývoje (012)	2		
software (013)	3	107.09	107.09
ocenitelná práva (014)	4		
drobný dlouhodobý nehmotný majetek (018)	5	115.03	180.49
ostatní dlouhodobý nehmotný majetek (019)	6		
nedokončený dlouhodobý nehmotný majetek (041)	7		
poskytnuté zálohy na dlouhodobý nehmotný majetek (051)	8		
Dlouhodobý nehmotný majetek celkem pol. 2 až 8	9	222.12	287.58
2. Oprávky k dlouhodobému nehmotnému majetku			
oprávky k nehmotným výsledkům výzkumu a vývoje (072)	10		
oprávky k softwaru (073)	11	-80.76	-89.76
oprávky k ocenitelným právům (074)	12		
oprávky k drobnému dlouhodobému nehm. majetku (078)	13	-115.03	-180.49
oprávky k ostatnímu dlouhodobému nehm. majetku (079)	14		
Oprávky k DNM celkem pol. 10 až 14	15	-195.79	-270.25
3. Dlouhodobý hmotný majetek			
pozemky (031)	16	757.28	757.28
umělecká díla a předměty (032)	17	123.60	123.60
stavby (021)	18	42 046.67	42 046.67
samostatné movité věci a soubory movitých věcí (022)	19	1 569.37	1 569.37
pěstitelské celky trvalých porostů (025)	20		
základní stádo a tažná zvířata (026)	21		
drobný dlouhodobý hmotný majetek (028)	22	5 822.58	6 222.62
ostatní dlouhodobý hmotný majetek (029)	23		
nedokončený dlouhodobý hmotný majetek (042)	24		219.32
poskytnuté zálohy na dlouhodobý hmotný majetek (052)	25		
Dlouhodobý hmotný majetek celkem pol. 16 až 25	26	50 319.50	50 938.86
4. Oprávky k dlouhodobému hmotnému majetku			
oprávky ke stavbám (081)	27	-15 234.13	-15 444.36
oprávky k samostatným movitým věcem a soub. movitých věcí (082)	28	-1 633.78	-1 662.55
oprávky k pěstitelským celkům trvalých porostů (085)	29		
oprávky k základnímu stádu a tažným zvířatům (086)	30		
oprávky k drobnému dlouhodobému hmotnému majetku (088)	31	-5 822.58	-6 222.62
oprávky k ostatnímu dlouhodobému hmotnému majetku (089)	32		
Oprávky k DHM celkem pol. 27 až 32	33	-22 690.49	-23 329.53

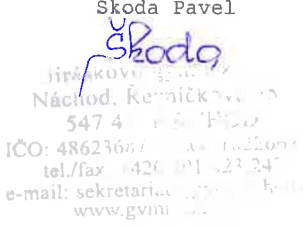
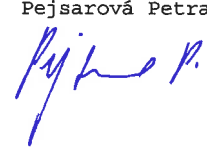
Název položky	pol.č.	Stav k 1.1.	stav k 31.12.
5. Dlouhodobý finanční majetek			
majetkové účasti v osobách s rozhodujícím vlivem (061)	34		
majetkové účasti v osobách s podstatným vlivem (062)	35		
dlužné cenné papíry držené do splatnosti (063)	36		
půjčky osobám ve skupině (066)	37		
ostatní dlouhodobé půjčky (067)	38		
ostatní dlouhodobý finanční majetek (069)	39		
pořízený dlouhodobý finanční majetek (043)	40		
Dlouhodobý finanční majetek celkem pol. 34 až 40	41		
6. Majetek převzatý k privatizaci			
majetek převzatý k privatizaci (064)	204		
majetek převzatý k privatizaci v pronájmu (065)	205		
Majetek převzatý k privatizaci celkem pol. 204 a 205	206		
B. Oběžná aktiva	pol. 51+75+89+119+124	42	4 599.86
1. Zásoby			
materiál na skladě (112)	43	57.54	
pořízení materiálu a materiál na cestě (111 nebo 119)	44		
nedokončená výroba (121)	45		
polotovary vlastní výroby (122)	46		
výrobky (123)	47		
zvířata (124)	48		
zboží na skladě (132)	49		
pořízení zboží a zboží na cestě (131 nebo 139)	50		
Zásoby celkem pol. 43 až 50	51	57.54	
2. Pohledávky			
odběratelé (311)	52		
směnky k inkasu (312)	53		
pohledávky za eskontované cenné papíry (313)	54		
poskytnuté provozní zálohy (314)	55	716.36	609.02
pohledávky za rozpočtové příjmy (315)	56		
ostatní pohledávky (316)	57	7.49	
pohledávky zaniklé ČKA (317)	214		
pohledávky z výběru daní a cel (318)	215		
součet pol. 52 až 57, 214 a 215	58	723.85	609.02
pohledávky za účastníky sdružení (358)	59		
sociální zabezpečení a zdravotní pojištění (336)	60		
daň z příjmů (341)	61		
ostatní přímé daně (342)	62		
daň z přidané hodnoty (343)	63		
ostatní daně a poplatky (345)	64		
pohledávky z pevných termínových operací a opcí (373)	65		
součet pol. 61 až 64	66		
pohledávky v zahraničí (371)	207		
pohledávky tuzemské (372)	208		
součet pol. 207 a 208	209		
nároky na dotace a ostatní zúčtování se st. rozpočtem (346)	67		
nároky na dotace a ostatní zúčtování s rozpočtem ÚSC (348)	68		
součet pol. 67 a 68	69		
pohledávky za zaměstnanci (335)	70		
pohledávky z vydaných dluhopisů (375)	71		
jiné pohledávky (378)	72	1.37	0.51
opravná položka k pohledávkám (391)	73		
součet pol. 70 až 73	74	1.37	0.51
Pohledávky celkem pol. 58+59+60+65+66+209+69+74	75	725.22	609.53

Název položky	pol.č.	Stav k 1.1.	stav k 31.12.
3. Finanční majetek			
pokladna (261)	76	20.47	14.48
peníze na cestě (+/- 262)	77		
ceniny (263)	78	0.61	0.16
součet pol. 76 až 78	79	21.08	14.64
běžný účet (241)	80	3 124.06	3 201.09
běžný účet FKSP (243)	81	573.30	658.24
ostatní běžné účty (245)	82	69.57	283.64
vklady v zahraniční měně v tuzemských bankách (246)	210		
účty spravovaných prostředků (247)	216		
souhrnné účty (248)	217		
účty pro sdílení daní, cel a dělené správy (249)	218		
součet pol. 80 až 82, 210, 216, 217 a 218	83	3 766.93	4 142.97
majetkové cenné papíry k obchodování (251)	84		
dlužné cenné papíry k obchodování (253)	85		
ostatní cenné papíry (256)	86		
pořízení krátkodobého finančního majetku (259)	87		
součet pol. 84 až 87	88		
Finanční majetek celkem pol. 79+83+88	89	3 788.01	4 157.61
4. Účty rozpočtového hospodaření a další účty mající vztah k rozpočt. hospodaření a účty mimorozpočt. prostředků			
základní běžný účet (231)	90		
vkladový výdajový účet (232)	91	x	
příjmový účet (235)	92	x	
běžné účty peněžních fondů (236)	93		
běžné účty státních fondů (224)	94		
běžné účty finančních fondů (225)	95		
součet pol. 90 až 95	96		
poskytnuté dotace organizačním složkám státu (202)	97	x	
poskytnuté dotace vkladovému výdajovému účtu (212)	98	x	
poskytnuté příspěvky a dotace přísp. organizacím (203)	99	x	
poskytnuté dotace ostatním subjektům (204)	100	x	
poskytnuté příspěvky a dotace přísp. organizacím (213)	101	x	
poskytnuté dotace ostatním subjektům (214)	102	x	
součet pol. 97 až 102	103		
poskytnuté návratné finanční výpomoci mezi rozpočty (271)	104		
poskytnuté přech. výpomoci příspěvk. organizacím (273)	105		
poskytnuté přech. výpomoci podnikatelským subj. (274)	106		
poskytnuté přech. výpomoci ostatním organizacím (275)	107		
poskytnuté přech. výpomoci fyzickým osobám (277)	108		
součet pol. 104 až 108	109		
limity výdajů (221)	110	x	
zúčtování výdajů územních samosprávných celků (218)	111	x	
materiální náklady (410)	112	x	
služby a náklady nevýrobní povahy (420)	113	x	
cestovné a ostatní výplaty fyzickým osobám (430)	114	x	
mzdové a ostatní osobní náklady (440)	115	x	
dávky sociálního zabezpečení (450)	116	x	
manka a škody (460)	117	x	
úroky (471)	219		
penále a poplatky (472)	220		
kursové ztráty (473)	221		
finanční náklady (474)	222		
součet pol. 112 až 117 a 219 až 222	118		
Prostř. rozpočt. hospodaření celkem pol.	119		
5. Přechodné účty aktivní			
náklady příštích období (381)	120	27.51	30.16
příjmy příštích období (385)	121	1.54	3.03
kursové rozdíly aktivní (386)	122		
dohadné účty aktivní (388)	123	0.04	0.06
Přechodné účty aktivní celkem pol. 120 až 123	124	29.09	33.25
AKTIVA CELKEM	pol. 1+42	32 255.20	32 427.05

PASIVA

Název položky	pol.č.	Stav k 1.1.	stav k 31.12.
C. Vlastní zdroje krytí stálých a oběžných aktiv celkem	126	28 438.82	28 671.70
pol.			
1. Majetkové fondy a zvláštní fondy			
fond dlouhodobého majetku (901)	127	27 655.34	27 626.66
fond oběžných aktiv (902)	128		
fond hospodářské činnosti (903)	129		
oceňovací rozdíly z přecenění majetku a závazků (+/- 909)	130		
Majetkové fondy celkem pol. 127 až 129	131	27 655.34	27 626.66
fond privatizace (904)	211		
ostatní fondy (905)	212		
součet pol. 211 a 212	213		
2. Finanční a peněžní fondy			
fond odměn (911)	132	27.11	25.31
fond kulturních a sociálních potřeb (912)	133	617.12	702.94
fond rezervní (914)	134	68.30	94.32
fond reprodukce majetku (916)	135	1.86	189.51
peněžní fondy (917)	136		
jiné finanční fondy (918)	137		
Finanční a peněžní fondy celkem pol. 132 až 137	138	714.39	1 012.08
3. Zvláštní fondy organizačních složek státu			
státní fondy (921)	139		
ostatní zvláštní fondy (922)	140		
fondy Evropské unie (924)	203		
Zvláštní fondy OSS celkem pol. 139+140+203	141		
4. Zdroje krytí prostředků rozpočtového hospodaření			
financování výdajů organizačních složek státu (201)	142	x	
financování výdajů územních samosprávných celků (211)	143	x	
bankovní účty k limitům organizačních složek státu (223)	144	x	
vyúčtování rozpočt. příjmů z běžné činnosti OSS (205)	145	x	
vyúčtování rozpočt. příjmů z běžné činnosti ÚSC (215)	146	x	
vyúčtování rozpočt. příjmů z finančního majetku OSS (206)	147	x	
vyúčtování rozpočt. příjmů z finančního majetku ÚSC (216)	148	x	
zúčtování příjmů územních samosprávných celků (217)	149	x	
přijaté návratné finanční výpomoci mezi rozpočty (272)	150		
Zdroje krytí prostředků rozpočt. hospodaření celkem ř.142 až 150	151		
5. Výsledek hospodaření			
a) z hospodářské činnosti ÚSC a činnosti PO			
výsledek hospodaření běžného účetního období (+/- 963)	152	x	32.96
nerozdělený zisk, neuhrazená ztráta minulých let (+/- 932)	153		
výsledek hospodaření ve schvalovacím řízení (+/- 931)	154	69.09	x
b) převod zúčtování příjmů a výdajů z minulých let (+/- 933)	155		
c) saldo výdajů a nákladů (+/- 964)	156		
d) saldo příjmů a výnosů (+/- 965)	157		
součet pol. 152 až 157	158	69.09	32.96
D. Cizí zdroje	pol. 160+166+189+196+201	159	3 816.41
1. Rezervy			
rezervy zákonné (941)	160		
2. Dlouhodobé závazky			
vydané dluhopisy (953)	161		
závazky z pronájmu (954)	162		
dlouhodobé přijaté zálohy (955)	163		
dlouhodobé směnky k úhradě (958)	164		
ostatní dlouhodobé závazky (959)	165		
Dlouhodobé závazky celkem pol. 161 až 165	166		

Název položky	pol.č.	Stav k 1.1.	stav k 31.12.
3. Krátkodobé závazky			
dodavatelé (321)	167	114.60	5.50
směnky k úhradě (322)	168		
přijaté zálohy (324)	169	968.59	403.05
ostatní závazky (325)	170		
závazky zaniklé ČKA (326)	223		
přijaté zálohy daní (327)	224		
závazky z výběru daní a cel (328)	225		
závazky ze sdílených daní a cel (329)	226		
závazky z pevných termínových operací a opcí (373)	171		
součet pol. 167 až 171 a 223 až 226	172	1 083.19	408.55
závazky z upsaných nesplac. cenných papírů a podílů (367)	173		
závazky k účastníkům sdružení (368)	174		
součet pol. 173 a 174	175		
zaměstnanci (331)	176		
ostatní závazky vůči zaměstnancům (333)	177		
součet pol. 176 a 177	178		
závazky ze sociálního zabezpečení a zdravotního pojištění (336)	179	713.67	777.57
daň z příjmů (341)	180		
ostatní přímé daně (342)	181	201.09	192.31
daň z přidané hodnoty (343)	182		
ostatní daně a poplatky (345)	183		
součet pol. 180 až 183	184	201.09	192.31
vypoř. přeplatků dotací a ost. závazků se st. rozpočtem (347)	185	7.46	
vypoř. přeplatků dotací a ost. závazků s rozpočtem ÚSC (349)	186		
součet pol. 185 a 186	187	7.46	
jiné závazky (379)	188	1 237.79	1 395.74
Krátkodobé závazky celkem pol. 172+175+178+179+184+187+188	189	3 243.20	2 774.17
4. Bankovní úvěry a půjčky			
dlouhodobé bankovní úvěry (951)	190		
krátkodobé bankovní úvěry (281)	191		
eskontované krátkodobé dluhopisy (směnky) (282)	192		
vydané krátkodobé dluhopisy (283)	193		
ostatní krátkodobé závazky (finanční výpomoci) (289)	194		
součet pol. 193 a 194	195		
Bankovní úvěry a půjčky celkem pol. 190+191+192+195	196		
5. Přejícné účty pasivní			
výdaje příštích období (383)	197	93.31	255.52
výnosy příštích období (384)	198		203.62
kursové rozdíly pasivní (387)	199		
dohadné účty pasivní (389)	200	479.90	522.03
Přejícné účty pasivní celkem pol. 197 až 200	201	573.21	981.17
PASIVA CELKEM	pol. 126+159	202	32 255.23
			32 427.04

Odesláno dne:	Razítko:	Podpis odpovědné osoby:	Podpis osoby odpovědné za sestavení:
19.7.2009		Škoda Pavel	Pejsarová Petra
		 Jiráskovy závody, a.s. Náchod, Kermičkova 10 547 41, IČO: 48623687 tel./fax: +420 491 423 243 e-mail: sekretariat@jz.zavody.skoda.cz www.gvni.cz	
Okamžik sestavení:	9:30		Telefon: 4914234243

Příloha č.2 k vyhlášce č. 505/2002 Sb.
ve znění pozdějších předpisů
s účinností pro organizační složky
státu, státní fondy, územní
samosprávné celky a příspěvkové
organizace

VÝKAZ ZISKU A ZTRÁTY

(v tis. Kč na dvě desetinná místa)

IČO

48623687

sestavený k 31.12.2008

OKEČ: 802220

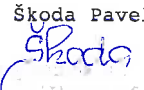
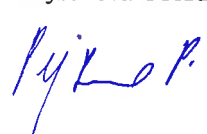
Název organizace: Jiráskovo gymnázium Náchod

Sídlo: Náchod

Právní forma: příspěvková organizace

účet	Název položky	pol. číslo	Činnost	
			hlavní	hospodářská
501	spotřeba materiálu	1	1 466.11	
502	spotřeba energie	2	1 063.78	
503	spotřeba ostatních neskladovatelných dodávek	3		
504	prodané zboží	4		
511	opravy a udržování	5	792.69	
512	cestovné	6	99.75	
513	náklady na reprezentaci	7	2.89	
518	ostatní služby	8	1 933.57	
521	mzdové náklady	9	18 181.50	
524	zákonné sociální pojištění	10	6 328.75	
525	ostatní sociální pojištění	11	74.05	
527	zákonné sociální náklady	12	360.47	
528	ostatní sociální náklady	13		
531	daň silniční	14		
532	daň z nemovitostí	15		
538	ostatní daně a poplatky	16		
541	smluvní pokuty a úroky z prodlení	17		
542	ostatní pokuty a penále	18		
543	odpis pohledávky	19		
544	úroky	20		
545	kurzové ztráty	21		
546	dary	22		
548	manka a škody	23		
549	jiné ostatní náklady	24	61.76	
551	odpisy dlouhodobého nehmotného a hmotného majetku	25	248.00	
552	zůstatková cena prodaného dlouhodob.nehmot. a hmot.majetku	26		
553	prodané cenné papíry a podíly	27		
554	prodaný materiál	28		
556	tvorba zákonných rezerv	29		
559	tvorba zákonných opravných položek	30		
	Náklady celkem	součet položek 1 až 30	30 613.32	

účet	Název položky	pol. číslo	Činnost	
			hlavní	hospodářská
601	tržby za vlastní výrobky	32		
602	tržby z prodeje služeb	33	1 039.54	
604	tržby za prodané zboží	34		
611	změna stavu zásob nedokončené výroby	35		
612	změna stavu zásob polotovarů	36		
613	změna stavu zásob výrobků	37		
614	změna stavu zvířat	38		
621	aktivace materiálu a zboží	39		
622	aktivace vnitroorganizačních služeb	40		
623	aktivace dlouhodobého nehmotného majetku	41		
624	aktivace dlouhodobého hmotného majetku	42		
641	smluvní pokuty a úroky z prodlení	43		
642	ostatní pokuty a penále	44		
643	platby za odepsané pohledávky	45		
644	úroky	46	52.97	
645	kurzové zisky	47		
648	zúčtování fondů	48	85.15	
649	jiné ostatní výnosy	49	164.45	
651	tržby z prodeje dlouhodobého nehmot. a hmot. majetku	50		
652	výnosy z dlouhodobého finančního majetku	51		
653	tržby z prodeje cenných papírů a podílů	52		
654	tržby z prodeje materiálu	53		
655	výnosy z krátkodobého finančního majetku	54		
656	zúčtování zákonných rezerv	55		
659	zúčtování zákonných opravných položek	56		
691	příspěvky a dotace na provoz	57	29 304.17	
	Výnosy celkem	součet položek 32 až 57	58	30 646.28
	Výsledek hospodaření před zdaněním	rozdíl položek 58 - 31	59	32.96
591	daň z příjmů		60	
595	dodatečné odvody daně z příjmů		61	
	Výsledek hospodaření po zdanění	položka 59 - 60 - 61	62	32.96

Odesláno dne:	Razítko:	Podpis odpovědné osoby:	Podpis odpovědné osoby za sestavení:
19. 1. 2009		Škoda Pavel	Pejsarová Petra
			
		Jiráskova 102 Náchod, Železničková 45 547 44 NÁCHOD IČO: 48623423, IZO: 1042062 tel./fax: +420 491 423 243 e-mail: sekretariat@nacho.cz www.gymrachi.cz	Telefon: 4914234243
Okamžik sestavení:	9:37		

Příloha č.3 k vyhlášce č. 505/2002 Sb.
ve znění pozdějších předpisů
s účinností pro organizační složky
státu, státní fondy, územní
samosprávné celky a příspěvkové
organizace

PŘÍLOHA

(v tis. Kč na dvě desetinná místa)

sestavená k 31.12.2008

IČO

48623687

část 2 (§24 odst.3 vyhlášky č.505/2002 Sb.)

Název organizace: Jiráskovo gymnázium Náchod




Sídlo: Náchod

Právní forma: příspěvková organizace

OKEČ: 802220

Název položky	pol.č.	Stav k 1.1.	stav k 31.12.
I. Položky č. 1 až 19, 50 a 51 se vykází k okamžiku sestavení mezitímní účetní závěrky nebo k rozvahovému dni v uspořádání:			
Dotace celkem na dlouhodobý majetek ze stát.rozpočtu (z AU k úč.346)	1	x	
z toho: systémové dotace na dlouhodobý majetek	2	x	
toho na: výzkum a vývoj	3	x	
vzdělávání pracovníků	4	x	
informatiku	5	x	
individuální dotace na jmenovité akce	6	x	
Přijaté prostředky ze zahraničí na dlouhodobý majetek (z AU k úč.916)	7	x	
Přijaté dotace celk. na dlouhodobý maj. z rozpočtu ÚSC (z AU k úč.348)	8	x	307.97
Přijaté příspěvky a dotace na provoz ze st.rozpočtu (z AU k úč.691)	9	x	
z toho: přijaté příspěvky na provoz od zřizovatele (z AU k úč.691)	10	x	
z toho na: výzkum a vývoj	11	x	
vzdělávání pracovníků	12	x	
informatiku	13	x	
přij.dot. na NIV nákl. souv. s ISPROFIN od zřiz. (z AU k úč.691)	14	x	
přij.prostř. na V+V od poskyt.jiných než od zřiz. (z AU k úč.691)	15	x	
Přijaté prostředky na výzkum a vývoj z rozpočtu ÚSC (z AU k úč.691)	16	x	
Přij. prostř. na V+V od příjemců účelové podpory (z AU k úč.691)	17	x	
Přijaté prostředky na provoz ze zahraničí (z AU k úč.691)	18	x	48.87
Přij. přisp. a dotace celkem na provoz z rozpočtu ÚSC (z AU k úč.691)	19	x	29 255.30
Přij. přisp. a dotace na provoz z rozpočtu st.fondů (z AU k úč.691)	50	x	
Přij. dotace na dlouhodobý maj. z rozpočtu st.fondů	51	x	
II. Položky č. 20 až 49, 52, 53 a 54 se vykází k 1. lednu a k okamžiku sestavení mezitímní účetní závěrky nebo k rozvahovému dni v uspořádání:			
Poskytnuté návratné fin.výpomoci mezi rozpočty - kraj. úřadu (úč.271)	20		
Poskytnuté návratné fin.výpomoci mezi rozpočty - obci (úč.271)	21		
Přijaté návratné fin.výpomoci mezi rozpočty - ze st.rozpočtu (úč.272)	22		
Přijaté návratné fin.výpomoci mezi rozpočty - od kraj. úřadu (úč.272)	23		
Přijaté návratné fin.výpomoci mezi rozpočty - od obce (úč.272)	24		
Přijaté návratné fin.výpomoci mezi rozpočty - od státních fondů (úč.272)	25		
Přijaté návratné fin.výpomoci mezi rozpočty - od ost.veř.rozp. (úč.272)	26		
Poskytnuté přech.výpomoci přisp. organ. - org.složkou státu (úč.273)	27		
Poskytnuté přech.výpomoci přisp. organ. - krajským úřadem (úč.273)	28		
Poskytnuté přech.výpomoci příspěvkovým org. - obcí (úč.273)	29		
Krátkodobé bankovní úvěry tuzemské (úč.281)	30		
Krátkodobé bankovní úvěry zahraniční (úč.281)	31		
Vydané krátkodobé dluhopisy v tuzemsku (úč.283)	32		
Vydané krátkodobé dluhopisy v zahraničí (úč.283)	33		
Ostatní krátkodobé závazky (finanční výpomoci) tuzemské (úč.289)	34		
Ostatní krátkodobé závazky (finanční výpomoci) zahraniční (úč.289)	35		
Směnky k úhradě tuzemské (úč.322)	36		
Směnky k úhradě zahraniční (úč.322)	37		
Dlouhodobé bankovní úvěry tuzemské (úč.951)	38		
Dlouhodobé bankovní úvěry zahraniční (úč.951)	39		

Název položky	pol.č.	Stav k 1.1.	stav k 31.12.
Vydané dluhopisy tuzemské (úč.953)	40		
Vydané dluhopisy zahraniční (úč.953)	41		
Dlouhodobé směnky k úhradě tuzemské (úč.958)	42		
Dlouhodobé směnky k úhradě zahraniční (úč.958)	43		
Ostatní dlouhodobé závazky tuzemské (úč.959)	44		
Ostatní dlouhodobé závazky zahraniční (úč.959)	45		
Nakoup. dluhopisy a směnky k inkasu celkem (z AU účtů 063,253 a 312)	46		
z toho: krátkodobé dluhopisy a směnky ÚSC (z AU účtů 253 a 312)	47		
komunální dluhopisy ÚSC (z účtu 063)	48		
ost.dluhopisy a směnky veř.rozpočtů (z AU účtů 063,253 a 312)	49		
Splatné záv.poj. na soc.zab. a přisp. na st.pol.zam.	52	498.08	540.92
Splatné závazky veřejného zdravotního pojištění	53	215.59	236.65
Evid.daňové nedoplatky u místně přísl. fin.orgánů	54	201.09	192.31
<p>III. OSS vykazují stavy údajů položek č.20,21 a 27 přílohy účetní závěrky. Ministerstva jako OSS vykazují též stavy údajů položky č.46 až 49 přílohy účetní závěrky. ÚSC vykazují stavy údajů položek č.20 až 49 přílohy účetní závěrky. PO vykazují údaje položek č.1 až 19, 30 a 31, 34 a 35, 38 a 39 přílohy. Stav položky 50 vykazují PO. Stav položek 51 až 54 vykazují ÚSC, PO, St.fondy a OSS.</p>			

Odesláno dne: <i>29. 1. 2009</i>	Razítko:	Podpis odpovědné osoby: Škoda Pavel	Podpis osoby odpovědné za sestavení: Pejsarová Petra
Okamžik sestavení: <i>9:37</i>	hraškovice gymnázium Náchod, Rezníčková 45 547 46 NÁCHOD IČO: 48623687 IZO: 102266247 tel./fax +420 491 423 243 e-mail: sekretariat@gymnachod.cz www.gym.nachod.cz		 
			Telefon: 4914234243

Přehled vzdělávání zaměstnanců v roce 2008

Kdo	Počátek	Konec	Téma	Kde	Akreditace
Ba	14.4.08	14.4.08	Patopsychologie pro pedagogy II. Řešení modelových situací	HK	23 095/2007-25-502
Ba	14.5.08	14.5.08	Od přírody k welfare. Přirozené chování zvířat a chov v zajetí - sloni	Dvůr Králové	28 235/2006-25-638
Ba	23.9.08	23.9.08	Archicad	HK	
Bc	7.2.08	7.2.08	Aktivní práce se žáky I.	HK	11377/2007-25-272
Bc	16.2.08	16.2.08	Aktivní práce se žáky II.	HK	11377/2007-25-272
Bc	2.4.08	2.4.08	Biologické praktikum II	HK	23 095/2007-25-502
Bc	12.5.08	13.5.08	Jak snáze naplňovat požadavky RVP (kritické myšlení)	Náchod	
Bc	29.9.08	29.9.08	Chemie - motivační pokusy	Trutnov	
Bc	12.11.08	12.11.08	Moderní pojetí evoluce obratlovců při výuce biologie	HK	12 635/2008-25-311
BD	12.5.08	13.5.08	Jak snáze naplňovat požadavky RVP (kritické myšlení)	Náchod	
BD	28.8.08	28.8.08	Seminář OU - P (AJ)	Praha	10845/2006-25-181
BD	15.10.08	15.10.08	Comenius - informační schůzka k čerpání grantu	Praha	
BD	21.10.08	21.10.08	Angličtina pro 2 stupeň ZŠ	HK	12 635/2008-25-311
BD	18.11.08	18.11.08	Angličtina pro 2. stupeň ZŠ	HK	12 635/2008-25-311
Dá	17.1.08	17.1.08	Sborovna a vztahy v ní	Náchod	3898/2006-25-81
Dá	12.5.08	13.5.08	Jak snáze naplňovat požadavky RVP (kritické myšlení)	Náchod	
Di	31.3.08	5.4.08	Kurz snowboarding	Pec pod Sněžkou	28 209/2006-25-628
Di	30.4.08	30.4.08	Využití počítače v praxi učitele na střední škole	HK	27 389/2007-25-573
Fe	10.10.08	10.10.08	PC + AJ	HK	
Fi	14.10.08	14.10.08	Cesty minulosti. Pubertální Evropa aneb O roce 1848	Náchod	4724/2007-25-121
Fi	20.11.08	20.11.08	Projektová metoda v němčině a ŠVP - cesta k samostatnosti	HK	7756/2008-25-197
Fi	26.11.08	26.11.08	Psaní a jeho rozvoj s ohledem na státní maturitu	Pardubice	23 146/2007-25-536
Fi	10.12.08	10.12.08	Es weihnachtet in der Mittelschule	Praha	23 006/2007-25-441
Fi	16.12.08	16.12.08	Na pomoc učitelům dějepisu. Jak na moderní výuku dějepisu	HK	28 235/2006-25-638
Fo	17.1.08	17.1.08	Sborovna a vztahy v ní	Náchod	3898/2006-25-81
Fo	21.2.08	21.2.08	Goethe-zertifikat C1	Pardubice	
Fo	12.5.08	13.5.08	Jak snáze naplňovat požadavky RVP (kritické myšlení)	Náchod	
Fo	4.11.08	4.11.08	Umění komunikace. Asertivní jednání	HK	4724/2007-25-121
Fo	10.11.08	10.11.08	Mediální výchova, využití reklamy a autentických materiálů v hodině ČJ	Pardubice	23316/2006-25-400
Gu	17.10.08	17.10.08	Oxford Methodology Day 3	HK	10845/2006-25-181
Ha	17.1.08	17.1.08	Sborovna a vztahy v ní	Náchod	3898/2006-25-81
Ha	12.5.08	13.5.08	Jak snáze naplňovat požadavky RVP (kritické myšlení)	Náchod	
Ho	17.1.08	17.1.08	Sborovna a vztahy v ní	Náchod	3898/2006-25-81
Hv	11.10.08	11.10.08	Kurz zájmové chemie	HK	
Hv	25.10.08	25.10.08	Kurz zájmové chemie	HK	
Hv	29.11.08	29.11.08	Kurz zájmové chemie	HK	
Hv	13.12.08	13.12.08	Kurz zájmové chemie	HK	
Já	12.5.08	13.5.08	Jak snáze naplňovat požadavky RVP (kritické myšlení)	Náchod	
Já	10.10.08	10.10.08	PC + AJ	HK	
Já	17.10.08	17.10.08	Oxford Methodology Day 3	HK	10845/2006-25-181
Je	3.4.08	5.4.08	Metody kritického myšlení při rozvíjení ekologické výchovy	Česká Skalice	29 364/2005-25-361
Je	30.4.08	3.5.08	Botanický víkend pro středoškolské učitele	Svatý Ján	10 806/2006-25-151
Je	22.5.08	25.5.08	Příroda východních Čech, naučná exkurze v CHKO Pálava	HK, Mikulov	
Jr	27.3.08	27.3.08	Jak se v pedagogické práci vyvarovat syndromu vyhoření	HK	23 095/2007-25-502
Jr	8.4.08	8.4.08	Hry ve vyučování matematice	Trutnov	34 771/2005-25-497
Jr	14.5.08	14.5.08	Od přírody k welfare. Přirozené chování zvířat a chov v zajetí - sloni	Dvůr Králové	28 235/2006-25-638
Jr	20.5.08	20.5.08	Sebevědomí a profesionální kompetence	Rychnov n. K.	15 901/2007-25-385
Jr	15.10.08	15.10.08	Hry ve vyučování matematice. Šifrovací hry	HK	34 771/2005-25-497
Jr	22.10.08	22.10.08	Biologické praktikum III	HK	23 095/2007-25-502
Jr	4.11.08	4.11.08	Umění komunikace. Asertivní jednání	HK	4724/2007-25-121
Jů	7.1.08	7.1.08	Hrátky s pamětí	HK	23 095/2007-25
Jů	10.1.08	10.1.08	Dítě na cestě ke zločinu	HK	23 437/2006-25-486
Jů	8.4.08	8.4.08	Hry ve vyučování matematice	Trutnov	34 771/2005-25-497

Přehled vzdělávání zaměstnanců v roce 2008

Kdo	Počátek	Konec	Téma	Kde	Akreditace
Jů	10.4.08	10.4.08	Klima třídy a možnosti pedagoga jej ovlivňovat	HK	
Jů	12.5.08	13.5.08	Jak snáze naplňovat požadavky RVP (kritické myšlení)	Náchod	
Jů	15.5.08	15.5.08	Diagnostika třídních kolektivů	Trutnov	3528/2008-25-80
Jů	16.5.08	16.5.08	Agrese učitelů	Rychnov n. K.	15 976/2006-25-359
Jů	20.5.08	20.5.08	Sebevědomí a profesionální kompetence	Rychnov n. K.	15 901/2007-25-385
Jů	15.10.08	15.10.08	Hry ve vyučování matematice. Šifrovací hry	HK	34 771/2005-25-497
Jů	20.10.08	20.10.08	Hrátky s pamětí II	HK	23 095/2007-25-502
Jů	7.11.08	8.11.08	Prožitkový seminář k rozvoji pedagogických dovedností	HK	
Jů	3.12.08	3.12.08	Tresty a odměny, sociální a citové týrání dětí	HK	19 580/2008-25-444
Kl	10.1.08	10.1.08	Dítě na cestě ke zločinu	HK	23 437/2006-25-486
Kl	17.1.08	17.1.08	Sborovna a vztahy v ní	Náchod	3898/2006-25-81
Kl	12.5.08	13.5.08	Jak snáze naplňovat požadavky RVP (kritické myšlení)	Náchod	
Ma	7.1.08	12.1.08	Instruktorový kurz lyžování	Pec pod Sněžkou	28 209/2006-25-628
Ma	17.1.08	17.1.08	Sborovna a vztahy v ní	Náchod	3898/2006-25-81
Ma	11.2.08	11.2.08	Cesty k efektivnější výuce - umění komunikace	HK	11 056/2007-25-221
Ma	16.4.08	16.4.08	Řeč těla - jak porozumět druhým z gest. Mimiky a postojů těla	HK	27 462/2007-25-615
Ma	12.5.08	13.5.08	Jak snáze naplňovat požadavky RVP (kritické myšlení)	Náchod	
Ma	14.5.08	14.5.08	Od přírody k welfare. Přirozené chování zvířat a chov v zajetí - sloni	Dvůr Králové	28 235/2006-25-638
Ma	20.10.08	20.10.08	Agrese a agresivita u dětí a mládeže ve škole i doma	Praha	15 848/2007-25-338
Ma	7.11.08	8.11.08	Prožitkový seminář k rozvoji pedagogických dovedností	HK	
Ma	3.12.08	3.12.08	Tresty a odměny, sociální a citové týrání dětí	HK	19 580/2008-25-444
Mc	1.4.08	1.4.08	Mediální výchova	Trutnov	
Mc	1.4.08	1.4.08	Na pomoc učitelům dějepisu. Samá ruka, samá noha	Trutnov	34 771/2005-25-497
Mc	2.4.08	2.4.08	Cesty minulosti. Rinascita neboli znovuzrození. Velký bratr	HK	4724/2007-25-121
Mc	12.5.08	13.5.08	Jak snáze naplňovat požadavky RVP (kritické myšlení)	Náchod	
Mc	20.10.08	20.10.08	Na pomoc učitelům dějepisu. Jezuité v dějinách - černá legenda a skutečnost	HK	28 235/2006-25-638
Mc	3.11.08	3.11.08	Otázky pro Václava Moravce	HK	3528/2008-25-80
Mc	7.11.08	8.11.08	Prožitkový seminář k rozvoji pedagogických dovedností	HK	
Mc	24.11.08	24.11.08	Na pomoc učitelům dějepisu. Z historie Protektorátu Čechy a Morava	HK	28 235/2006-25-638
Mě	6.3.08	6.3.08	Výtvarné techniky v praxi. Šperky a korálky z drátu	Náchod	28 235/2006-25-638
Mě	4.4.08	4.4.08	Výtvarné dílny. Ozdoby z korálků	Náchod	3898/2006-25-81
Mě	24.9.08	24.9.08	Výtvarné a floristické dílny. Panáči, panduláci, figury.	Náchod	28 235/2006-25-638
Mě	23.10.08	23.10.08	Výtvarné techniky v praxi. Drátování	Náchod	28 235/2006-25-638
Mě	19.11.08	19.11.08	Výtvarné a floristické dílny. Kouzelné Vánoce	Náchod	28 235/2006-25-638
Mě	25.11.08	25.11.08	Zvykoslovné pečivo. Vánoce ze slaneho těsta	Náchod	29 109/2005-25-296
No	12.5.08	13.5.08	Jak snáze naplňovat požadavky RVP (kritické myšlení)	Náchod	
No	10.10.08	10.10.08	PC + AJ	HK	
No	17.10.08	17.10.08	Oxford Methodology Day 3	HK	10845/2006-25-181
No	13.11.08	13.11.08	America Today	Praha	
No	27.11.08	27.11.08	Současná Británie	HK	12 635/2008-25-311
Ný	1.4.08	1.4.08	Alternativní formy a metody práce se třídou a skupinou	HK	27 462/2007-25-615
Ný	8.4.08	8.4.08	Výchovné poradenství	HK	
Ný	10.4.08	10.4.08	Klima třídy a možnosti pedagoga jej ovlivňovat	HK	
Ný	12.5.08	13.5.08	Jak snáze naplňovat požadavky RVP (kritické myšlení)	Náchod	
Pa	17.1.08	17.1.08	Sborovna a vztahy v ní	Náchod	3898/2006-25-81
Pa	16.4.08	16.4.08	Řeč těla - jak porozumět druhým z gest. Mimiky a postojů těla	HK	27 462/2007-25-615
Pa	21.4.08	21.4.08	Skrytý vrstevnický program	HK	3898/2006-25-81
Po	17.1.08	17.1.08	Sborovna a vztahy v ní	Náchod	3898/2006-25-81
Po	7.2.08	7.2.08	Aktivní práce se žáky I.	HK	11377/2007-25-272
Po	16.2.08	16.2.08	Aktivní práce se žáky II.	HK	11377/2007-25-272
Po	14.3.08	15.3.08	Prevence stresu a pracovního vyhoření učitele	Vrchlabí	23 318/2006-25-402
Po	15.5.08	15.5.08	Svět energie	Mladá Boleslav	23 322/2006-25
Po	26.8.08	28.8.08	Veletrh nápadů učitelů fyziky	Plzeň	7785/2008-25-214

Přehled vzdělávání zaměstnanců v roce 2008

Kdo	Počátek	Konec	Téma	Kde	Akreditace
Po	18.9.08	18.9.08	Obnovitelné zdroje - ČEZ	HK	23 322/2006-25
Po	3.10.08	3.10.08	Svět energie	Svitavy	23 322/2006-25
Po	11.12.08	11.12.08	Závěrečný seminář fyzikálních vzdělávání na MFF UK Praha	Praha	
Pů	10.4.08	10.4.08	Motivace, tvořivý přístup a hra ve slohu	Náchod	23 095/2007-25-502
Pů	12.5.08	13.5.08	Jak snáze naplňovat požadavky RVP (kritické myšlení)	Náchod	
Ro	17.1.08	17.1.08	Sborovna a vztahy v ní	Náchod	3898/2006-25-81
Ro	12.5.08	13.5.08	Jak snáze naplňovat požadavky RVP (kritické myšlení)	Náchod	
Ro	14.5.08	14.5.08	Od přírody k welfare. Přirozené chování zvířat a chov v zajetí - sloni	Dvůr Králové	28 235/2006-25-638
Ro	17.10.08	17.10.08	Agrese učitelů	Náchod	15 976/2006-25-359
Ro	22.10.08	22.10.08	Biologické praktikum III	HK	23 095/2007-25-502
Ro	4.11.08	4.11.08	Umění komunikace. Asertivní jednání	HK	4724/2007-25-121
Ro	7.11.08	8.11.08	Prožitkový seminář k rozvoji pedagogických dovedností	HK	
Sk	31.3.08	5.4.08	Kurz snowboarding	Pec pod Sněžkou	28 209/2006-25-628
Sk	22.10.08	22.10.08	Biologické praktikum III	HK	23 095/2007-25-502
Sl	30.4.08	30.4.08	Využití počítače v praxi učitele na střední škole	HK	27 389/2007-25-573
Sl	12.5.08	13.5.08	Jak snáze naplňovat požadavky RVP (kritické myšlení)	Náchod	
Sl	27.11.08	28.11.08	Geologická stavba ČR a vztah geologických procesů k životnímu prostředí	Brno	3 444/2006-30/1
Sr	17.1.08	17.1.08	Sborovna a vztahy v ní	Náchod	3898/2006-25-81
Sr	18.9.08	18.9.08	Obnovitelné zdroje - ČEZ	HK	23 322/2006-25
Šá	8.2.08	8.2.08	Rozvíjíme kompetence v ČJ pomocí projektů	Praha	23 066/2007-25
Šá	10.4.08	10.4.08	Motivace, tvořivý přístup a hra ve slohu	Náchod	23 095/2007-25-502
Šá	29.5.08	29.5.08	Český jazyk hravě. Učíme se hrou	Trutnov	23 437/2006-25-486
Šá	15.10.08	15.10.08	Konverzační aktivity pro praktické využití ve výuce	Praha	23 006/2007-25-441
Šá	20.11.08	20.11.08	Projektová metoda v němčině a ŠVP - cesta k samostatnosti	HK	7756/2008-25-197
Šá	10.12.08	10.12.08	Es weihnachtet in der Mittelschule	Praha	23 006/2007-25-441
Šd	17.1.08	17.1.08	Sborovna a vztahy v ní	Náchod	3898/2006-25-81
Šd	18.9.08	18.9.08	Obnovitelné zdroje - ČEZ	HK	23 322/2006-25
Šk	17.1.08	17.1.08	Sborovna a vztahy v ní	Náchod	3898/2006-25-81
Šk	12.5.08	13.5.08	Jak snáze naplňovat požadavky RVP (kritické myšlení)	Náchod	
Šr	9.1.08	9.1.08	Alternativní metody v literární výchově na ZŠ a víceletých gymnáziích	HK	23 095/2007-25
Šr	10.4.08	10.4.08	Motivace, tvořivý přístup a hra ve slohu	Náchod	23 095/2007-25-502
Šr	12.5.08	13.5.08	Jak snáze naplňovat požadavky RVP (kritické myšlení)	Náchod	
Šr	3.11.08	3.11.08	Otázky pro Václava Moravce	HK	3528/2008-25-80
Šu	13.5.08	13.5.08	Angličtina nemusí být nuda. Soutěže a hry v jazykové výuce	Náchod	4724/2007-25-121
Šu	10.10.08	10.10.08	PC + AJ	HK	
Šu	28.11.08	28.11.08	Práce s jazykem a metodikou angličtiny. Svátky v anglicky mluvících zemích	Náchod	15 901/2007-25-385
Ví	10.4.08	10.4.08	Klima třídy a možnosti pedagoga jej ovlivňovat	HK	
Ví	16.5.08	16.5.08	Agrese učitelů	Rychnov n. K.	15 976/2006-25-359
Ví	7.11.08	8.11.08	Prožitkový seminář k rozvoji pedagogických dovedností	HK	
Vr	7.1.08	12.1.08	Instruktorový kurz lyžování	Pec pod Sněžkou	28 209/2006-25-628
Vr	17.1.08	17.1.08	Sborovna a vztahy v ní	Náchod	3898/2006-25-81
Vr	5.5.08	5.5.08	Jak psát projekty. Získáváme finanční prostředky z ESF	Náchod	20 763/05-25-192
Vr	3.10.08	4.10.08	Ekonomická globalizace - Na tržišti světa	Praha	29076/2005-25-299
Zá	17.1.08	17.1.08	Sborovna a vztahy v ní	Náchod	3898/2006-25-81
Zá	30.4.08	30.4.08	Naplňování kompetencí v rámci předmětu chemie	HK	27 462/2007-25-615
Zá	21.5.08	21.5.08	Fyzika kolem nás	Hradec Králové	23 095/2007-25-502
Zá	4.11.08	4.11.08	Chemické experimenty s mikrovlnnou troubou	HK	
Zá	5.11.08	5.11.08	Hrajeme si s fyzikou aneb Jednoduché pokusy pro malé i velké žáky II	HK	23 095/2007-25-502