

# Jiráskovo gymnázium v Náchodě

Řezníčkova 451, 547 44 Náchod

Tel./Fax/Záznamník: +420 491 423243 E-mail: sekretariat@gymnachod.cz

<http://www.gymnachod.cz>



## Výroční zpráva o činnosti

(o hospodaření)

2007

**Název školy:** Jiráskovo gymnázium, Náchod, Řezníčkova 451

**IZO:** 102 266 247

**Kapacita:** 720 žáků

**Studijní obory:**

79-41-K/401 Gymnázium (JKOV: 79-02-5/00) studium denní délka studia: 4 r.

79-41-K/81 Gymnázium (JKOV: 79-02-5/00) studium denní délka studia: 8 r.

79-41-K/801 Gymnázium (JKOV: 79-02-5/00) studium denní délka studia: 8 r. – dobíhající obor

**Právní forma:** příspěvková organizace

**IČO:** 48 623 687

**Č. účtu:** 814 008 773/0300 u ČSOB Náchod

**Zřizovatel:** Královéhradecký kraj, Soukenická 1245, 500 03 Hradec Králové 3

**Ředitel školy:** Pavel Škoda, tel. 491 423 219, e-mail: reditel@gymnachod.cz

## Úvod

Dne 2. ledna 1992 zřídilo Ministerstvo školství, mládeže a tělovýchovy České republiky pod č.j. 10 014/92-241 s platností od 1. září 1991 státní školu s čestným názvem Jiráskovo gymnázium Náchod, Řezníčkova 451 jako rozpočtovou organizaci. Dodatkem ke zřizovací listině č.j. 20 115/94-60 ze dne 19. července 1994 bylo Jiráskovo gymnázium Náchod, Řezníčkova 451 s účinností od 1. ledna 1995 přeměněno na organizaci příspěvkovou. Rozhodnutím MŠMT ze dne 29. 12. 1998 č.j. 35 304/98-21 byl s účinností od 1. 1. 1999 změněn název školy na Jiráskovo gymnázium, Náchod, Řezníčkova 451. S platností od 1. 9. 2000 byla rozhodnutím č. j. 14 922/2000-21 ze dne 15. 6. 2000 zvýšena kapacita školy na 645 žáků.

K 1. 7. 2001 se zřizovatelem školy stal Královéhradecký kraj, Wonkova 1142, 500 02 Hradec Králové.

S účinností od 1. 9. 2002 byla rozhodnutím č. j.: 31 995/2001-21 ze dne 1. 2. 2002 zvýšena kapacita školy na 720 žáků.

K 30. 9. 2006 studovalo ve 24 třídách 693 studentů (239 na nižším, 219 na vyšším a 235 na čtyřletém gymnáziu). K 30. 9. 2007 měla škola ve 24 třídách 699 studentů (239 na nižším, 225 na vyšším a 235 na čtyřletém gymnáziu).

Vyučování a provoz zajišťovalo 49,590 přepočtených pedagogických pracovníků a 10,193 přepočtených nepedagogických pracovníků.

### **I. ROZBOR HOSPODAŘENÍ S FINANČNÍMI PROSTŘEDKY DLE §161 Odst. 9 ZÁKONA Č. 561/2004 SB.**

Zpracovatel zpracuje rozbor hospodaření s finančními prostředky v rozsahu stanoveném přílohami č. 1 a 2 ke Směrnici Ministerstva školství, mládeže a tělovýchovy Č.j.: 19 963/2005-44 ze dne 4. srpna 2005 uveřejněné ve Věstníku vlády pro orgány krajů a orgány obcí (dále jen "směrnice").

K údajům uvedeným v tabulce podle přílohy č. 1 ke směrnici připojí zpracovatel komentář, v němž uvede zejména:

- a) okolnosti, které měly vliv na výši čerpání finančních prostředků,
- b) hodnocení skutečností, jimiž byly způsobeny odchylky skutečného čerpání finančních prostředků od rozpočtovaných ukazatelů.

K údajům uvedeným v tabulce podle přílohy č. 2 ke směrnici připojí zpracovatel komentář, v němž uvede rozhodné skutečnosti ovlivňující jednotkové výkony ve sledovaném kalendářním roce.

#### **Komentář k příloze č. 1**

Všechny přidělené prostředky ze státního rozpočtu byly vyčerpány, a to v souladu se závaznými ukazateli a s rozpočtem školy. Nevyskytlo se nic, co by zásadním neočekávaným způsobem ovlivnilo hospodaření s těmito prostředky.

Většinu prostředků jsme použili na platy, OON a na související odvody.

Na ONIV nám bylo poskytnuto pouze 497 600 Kč. Tyto prostředky jsme použili zejména na nákup učebních pomůcek, na učebnice pro žáky nižšího gymnázia, na knihy, učebnice a časopisy používané pro výuku učitelů, na cestovné v souvislosti s výukou žáků, na další vzdělávání pedagogů, na ochranné pracovní pomůcky a na další náklady přímo související s výukou.

Všechny tyto prostředky byly účelně vynaloženy na zkvalitnění výuky.

#### **Komentář k příloze č. 2**

Počet žáků byl v souladu s kapacitou školy a koncepcí jejího rozvoje.

## II. HOSPODAŘENÍ ORGANIZACE JAKO CELKU

Základem zprávy o hospodaření organizace jako celku je sada tabulek uvedených v příloze, ve kterých je vše, co vyžaduje Směrnice č. 7 Rady Královéhradeckého kraje k řízení příspěvkových organizací zřízených krajem.

### Komentář k tabulkám

#### 1. Výnosy hlavní činnosti (tabulka č. 1)

Nejdůležitějším zdrojem financování školy jsou dotace z rozpočtu kraje a ze státního rozpočtu.

Kromě obvyklých dotací na přímé náklady související se vzděláváním a na provoz školy (nepřímé náklady) jsme získali dotace z Rozvojových programů pro gymnázia s názvem „Podpora zvýšení počtu vyučovacích hodin“, a to ve dvou fázích. Pro leden až srpen 2007 to bylo 392 400 Kč na mzdy a 145 200 Kč na odvody a pro září až prosinec 2007 to bylo 196 200 Kč na mzdy a 72 600 Kč na odvody. Dále jsme obdrželi částku 18 300 Kč v rámci Rozvojového programu „Další vzdělávání pedagogických pracovníků v souvislosti se zavedením nové maturitní zkoušky“. Tu jsme nedočerpali, protože od 1. 9. 2007 již bylo známo, že systém nové maturitní zkoušky nebude zatím zaveden. Vrácena byla částka 7 459 Kč. Dále jsme získali ještě dotaci na SIPVZ na připojení k Internetu (20 000 Kč).

Dalšími příjmy jsou především příjmy z pronájmu a čerpání fondů organizace (FRIM - fond rozvoje investičního majetku a RF - rezervní fond) – tzv. mimorozpočtové příjmy.

Nejvýznamnějším mimorozpočtovým příjmem byl v roce 2007 příjem z pronájmů ve výši 152 305 Kč. Tato částka je již několik let vyrovnaná. Největší zájem je o pronájem tělocvičen. Poplatky za duplikáty vysvědčení od studentů činily 400 Kč.

Z rezervního fondu jsme čerpali 56 445 Kč, z toho 15 686 Kč na odloženou daň. Tuto částku jsme použili na úhradu doplatku za páru. Fond FRIM byl čerpán na malování učeben (40 770 Kč), na výměnu lina (56 370 Kč) a na renovaci tabulí ve třídách (8 600 Kč). Fond odměn byl čerpán v minimální výši 5 015 Kč. Z fondu FKSP jsme čerpali v souladu s předpisy. Viz příložené tabulky.

Dalšími příjmy byly úroky ve výši 28 978 Kč.

Darem jsme v roce 2007 získali od MUDr. Karla Fišera horkovzdušný sterilizátor v hodnotě 6 000 Kč jako učební pomůcku do chemie. Jako účelový finanční dar od Občanského sdružení Život dětem jsme obdrželi částku 15 759 Kč, kterou jsme použili k částečné úhradě nákupu dataprojektoru do učebny zeměpisu. Od firmy VEBA a. s. Broumov jsme obdrželi metráž na damaškové závěsy do nejvíce osluněných tříd v hodnotě 4 450 Kč, jejich ušití uhradilo SRPDŠ. Další částku 25 000 Kč jsme dostali darem od České spořitelny na pořádání Dnů španělské kultury.

V příštích letech se pravděpodobně nepodaří výnosy z výše uvedených zdrojů zásadně zvýšit. Perspektiva je jedine u pronájmů. Musíme se proto snažit najít možnosti čerpat z grantů a z fondů Evropské unie.

#### 2. Náklady hlavní činnosti (tabulka č. 2 a tabulka č. 4)

Proti roku 2006 se relativně značně zvedly náklady za učební pomůcky. V konečném důsledku jich však bylo nakoupeno podstatně méně, protože značná část loňských pomůcek byla financována z peněz na SIPVZ z oblasti P3.

V roce 2007 byly zakoupeny zejména dataprojektory do učeben zeměpisu, biologie a chemie. Do sbírky tělesné výchovy jsme koupili digitální fotoaparát a novou loď. Do zeměpisu byl pořízen orientační systém GPS, moderní mapy a k dataprojektoru i reproduktory. V chemii přibýly laboratorní váhy a tester, dále už výše zmíněný horkovzdušný sterilizátor, který jsme dostali darem. Do sbírek dějepisu jsme mohli zařadit nové mapy, do výtvarné výchovy malířský stojan, do hudební výchovy byl pořízen notový pult, kytara, flétna a ladička, do biologie výukové obrazy. Sbírkou jazyků se obohatila o dva radiomagnetofony s CD. Do sbírky matematiky byly zakoupeny názorné drátěné modely těles.

Meziročně velmi nepravidelně kolísají výdaje za knihy a učebnice. Tento fond je potřeba neustále doplňovat a obnovovat podle okamžitých potřeb.

V položce drobný hmotný majetek došlo k poklesu výdajů, hlavně proto, že v roce 2006 jsme kupovali druhou část šatních skříněk. V roce 2007 jsme utráceli hlavně za tyto položky. Do archivu byly vyrobeny police, které zpřehlednily úložný prostor a zároveň tam byl umístěn jeden ze serverů

počítačové sítě, který je nyní konečně dobře přístupný. Do kabinetu zeměpisu byly vyrobeny držáky na mapy a složitá úložná skříň na uchovávání map. Na schodiště k zrcadlovému sálu byly instalovány na míru vyrobené prosklené vitríny na uchovávání pohárů a výstavu fotografií a diplomů z aktuálního dění v tělesné výchově. Ve třídě zeměpisu, dále v jazykové učebně 3 a v kabinetu jazyků, byly instalovány vertikální žaluzie. To budeme postupně provádět především v těch třídách, kde se promítá a také tam, kde intenzívně svítí slunce. Do evidence DHM byl v prosinci zařazen také výškově stavitelný nábytek (do šesti tříd), na který jsme obdrželi dotaci od Královéhradeckého kraje ve výši 396 000 Kč. Celkem je tímto nábytkem již vybaveno 16 tříd. Pokračování mělo také vybavování chodeb lavičkami. Byly zakoupeny kvalitní antény pro bezdrátový školní internet.

V roce 2007 jsme také několikrát využili možnosti získání majetku bezúplatným převodem. Takto jsme získali kancelářský nábytek z Krajského úřadu Královéhradeckého kraje, dále jiný účelový DHM (např. sporák) z jiných, krajským úřadem zřizovaných škol.

Přes neustálé zdražování energií se nám v roce 2007 podařilo na této položce proti roku 2006 trochu ušetřit. Hlavní podíl na tom měla teplá zima. Díky ní jsme za páru utratili nejnižší částku od roku 2000. Protopili jsme dokonce o 23 000 Kč méně než v roce 1998.

Velkou částkou náš rozpočet zatížily i běžné opravy a údržba. V průběhu roku, ale nejvíce o hlavních prázdninách, probíhaly pravidelné akce údržby, opravy (malování, nátěry tabulí, výměny PVC, opravy ochranných nátěrů na stěnách v biologii a na chodbách, nátěr plotu). Byla provedena oprava lepenkové střechy nad chlapeckými WC, kde zatékalo.

Pravidelně probíhají revize, tentokrát i budovy. Proto byly náklady na ně velmi vysoké – 65 887 Kč. Výdaje za revize jsou však naprosto nezbytné.

Vzrostly také náklady na mzdové prostředky a zákonné odvody, a to zejména v důsledku navýšení počtu hodin ve všech třídách čtyřletého a vyššího stupně osmiletého gymnázia o dvě hodiny týdně. Tyto zvýšené mzdové náklady byly kryty z Rozvojových programů podpory vzdělávání v gymnáziích a jsou účtovány odděleně. Ostatní prostředky na platy jsou přidělovány normativní metodou a závisí na počtu žáků. Mzdové prostředky z obou zdrojů byly vyčerpány beze zbytku a v souladu s předpisy.

### **3. Hospodářský výsledek, doplňková činnost (tabulka č. 2 a č. 3)**

Hospodaření školy v hlavní činnosti skončilo kladným hospodářským výsledkem ve výši 69 091,35 Kč, v tom je obsažena částka určená k následnému krytí odložené daně ve výši 37 632 Kč.

Doplňkovou činnost naše škola nemá.

### **4. Použití účelových prostředků (tabulka č. 5)**

Z rozvojových programů pro gymnázia č. j. 24 938/2006-23, ÚZ 33353, OJ 72 nám byly poskytnuty účelové prostředky s názvem „Podpora zvýšení počtu vyučovacích hodin v oborech vzdělávání gymnázií“ ve výši 537 600 Kč na platy a odvody, z rozvojového programu č. j. 15 022/2007-23, ÚZ 33353, OJ 72 pro stejný účel to byla částka 268 800 Kč. Dvě hodiny týdně navíc v příslušných třídách byly odučeny, částky byly vyčerpány.

Dále jsme dostali pod ÚZ 33353, OJ 78 v souvislosti se zavedením nové maturity 18 300 Kč na další vzdělávání pedagogických pracovníků. V důsledku nezavedení této novinky do praxe byla část této částky ve výši 7 459 Kč nedočerpána a vrácena.

Další účelové prostředky byly poskytnuty na SIPVZ, a to ve výši 20 000 Kč na částečné financování výdajů na internet pod ÚZ 33245. Prostředky byly řádně využity a proučtovány. Podrobnosti viz tab. č. 5.

### **5. Finanční fondy (tabulka č. 6)**

Fond reprodukce investičního majetku (FRIM) je naplňován odpisy majetku. Část prostředků zůstává škole a část je povinně odváděna do rozpočtu zřizovatele. V roce 2007 jsme tento fond čerpali na zřizovatelem schválené účely takto: na malování tříd 44 770 Kč, na výměnu lina 56 370 Kč, na renovaci tabulí 8 600 Kč.

Rezervní fond byl čerpán ve výši 56 445 Kč, v tom je obsaženo čerpání účelově vázaných finančních darů a čerpání odložené daně částkou 15 686 Kč, která byla použita na úhradu doplatku páry.

Fond odměn byl použit jen ve výši Kč 5 015 Kč.

Fondy byly tvořeny a čerpány v souladu s příslušnou legislativou.

Prostředky FKSP byly čerpány v souladu s vyhláškou o FKSP v platném znění a se zásadami jeho čerpání platnými v organizaci.

#### **6. Krytí účtů peněžních fondů (tabulka č. 7)**

Rezervní fond, fond odměn, FKSP i FRIM jsou finančně kryty v plné výši. Rozdíly v tabulce č.7 vyplývají z časového rozlišení zaúčtování faktur a jejich plateb.

#### **7. Investiční činnost (tabulky č. 8 a 9)**

V roce 2007 jsme neprováděli žádné investiční akce.

#### **8. Údaje o zakázkách**

Všechny naše zakázky v roce 2007 patřily do kategorie zakázek malého rozsahu. Při nich se zadavatel nemusí držet zákona 137/2006 Sb. Je však povinen dodržovat zásady transparentnosti, rovného zacházení a zákazu diskriminace.

Při jejich zadávání jsme se vždy snažili tyto zásady dodržet. Buď jsme oslovili více zájemců a vyhodnotili jsme jejich nabídky nebo jsme zjišťovali cenu v místě a čase obvyklou pomocí internetu.

#### **9. Počty zaměstnanců (tabulka č. 10)**

Limit počtu zaměstnanců 58,28 pro rok 2007 byl mírně překročen. Ve škole pracovalo dle výkazu P 1-04 59,78 přepočtených zaměstnanců. Poměrně velký nárůst proti loňskému roku (3,203) byl způsoben nutností přijmout nové zaměstnance v souvislosti s navýšením počtu hodin o dvě všem třídám vyššího a čtyřletého gymnázia, což se projevilo v průběhu celého kalendářního roku 2007 (v roce 2006 to bylo jen za měsíce září – prosinec). K dalšímu navýšení došlo proto, že 4 pedagogické pracovnice byly před nástupem na mateřskou dovolenou v dlouhodobé pracovní neschopnosti a na jejich místa museli být souběžně přijati jiní zaměstnanci a následně ještě 5 pracovníků čerpalo dovolenou navazující na mateřskou dovolenou (tj. musely být na tuto dobu vzaty do evidenčního počtu i když neučily). Obdobně se projevila dlouhodobá pracovní neschopnost jedné uklízečky, která trvala v roce 2007 4 měsíce. Za ni jsme museli také přijmout jinou pracovní sílu.

Mzdové prostředky byly zcela vyčerpány, a to v souladu s platnou legislativou.

#### **10. Stav pohledávek a závazků (tabulka č. 11)**

Po lhůtě splatnosti nemáme žádnou pohledávku.

Na účtu 321 – dodavatelé byl zůstatek 114 596 Kč. Jeho nejvýraznější položkou byly faktury za výměnu PVC ve výši 41 438 Kč a 23 180 Kč. Tento dodavatel nám práce prováděl v době zimních prázdnin. Dále zde figurovala faktura za 2 notebooky. Všechny pohledávky byly v termínu splatnosti uhrazeny. Žádné soudní spory se neuskutečnily.

#### **11. Autoprovoz**

Škola nevlastní žádný automobil.

### III. DALŠÍ SKUTEČNOSTI A PODROBNOSTI K HOSPODAŘENÍ ORGANIZACE

#### a) Příjmy (zaokrouhleno na koruny)

<b>CELKOVÉ PŘÍJMY INVESTIČNÍ</b>	<b>0 Kč</b>
<b>CELKOVÉ PŘÍJMY NEINVESTIČNÍ</b>	<b>27 850 544 Kč</b>
poplatky od zletilých žáků nebo zákonných zástupců	0 Kč
příjmy z hospodářské činnosti	0 Kč
dotace přímé	24 373 041 Kč
dotace nepřímé	3 055 500 Kč
ostatní příjmy	422 003 Kč

#### b) Výdaje (zaokrouhleno na koruny)

<b>INVESTIČNÍ VÝDAJE CELKEM</b>	<b>0 Kč</b>
<b>NEINVESTIČNÍ VÝDAJE CELKEM</b>	<b>27 781 452 Kč</b>
<b>náklady na platy pracovníků</b>	<b>17 331 815 Kč</b>
<i>platy pedagogických pracovníků celkem</i>	<i>15 778 218 Kč</i>
<i>platové tarify</i>	<i>9 540 769 Kč</i>
<i>osobní příplatky</i>	<i>1 408 743 Kč</i>
<i>náhrady platu</i>	<i>2 691 192 Kč</i>
<i>za přesčasy</i>	<i>31 585 Kč</i>
<i>odměny</i>	<i>547 820 Kč</i>
<i>zvláštní příplatky (třídnictví, za speciální činnosti, ...)</i>	<i>231 451 Kč</i>
<i>příplatky za vedení</i>	<i>145 289 Kč</i>
<i>ostatní příplatky</i>	<i>1 181 369 Kč</i>
<i>platy nepedagogických pracovníků celkem</i>	<i>1 553 597 Kč</i>
<i>platové tarify</i>	<i>1 179 206 Kč</i>
<i>osobní příplatky</i>	<i>143 009 Kč</i>
<i>náhrady platu</i>	<i>140 415 Kč</i>
<i>za přesčasy</i>	<i>0 Kč</i>
<i>odměny</i>	<i>30 460 Kč</i>
<i>příplatky za vedení</i>	<i>50 928 Kč</i>
<i>dělené směny</i>	<i>9 579 Kč</i>
<b>ostatní osobní náklady</b>	<b>79 100 Kč</b>
<b>záonné odvody zdravotního a sociálního pojištění</b>	<b>6 082 110 Kč</b>
<b>záonné pojištění zaměstnanců</b>	<b>71 264 Kč</b>
<b>záonné odvody do FKSP</b>	<b>346 636 Kč</b>
<b>výdaje na učebnice, učební texty a pomůcky</b>	<b>400 793 Kč</b>
<i>učebnice</i>	<i>68 936 Kč</i>
<i>knihy</i>	<i>30 603 Kč</i>
<i>předplatné časopisů</i>	<i>23 466 Kč</i>
<i>učební pomůcky</i>	<i>277 788 Kč</i>
<b>stipendia</b>	<b>0 Kč</b>
<b>ostatní provozní náklady</b>	<b>3 469 734 Kč</b>
<i>materiálové náklady</i>	<i>826 049 Kč</i>
<i>úklidové prostředky</i>	<i>22 416 Kč</i>
<i>kancelářské potřeby</i>	<i>460 Kč</i>
<i>materiál na opravu a údržbu</i>	<i>10 257 Kč</i>
<i>materiál pro kopírování</i>	<i>0 Kč</i>
<i>materiál ostatní</i>	<i>151 421 Kč</i>
<i>drobný hmotný majetek</i>	<i>636 650 Kč</i>
<i>drobný nehmotný majetek</i>	<i>1 195 Kč</i>
<i>ochranné pracovní pomůcky</i>	<i>3 650 Kč</i>

<i>energie</i>	964 494 Kč
<i>elektrická energie</i>	448 044 Kč
<i>pára</i>	496 832 Kč
<i>vodné</i>	19 618 Kč
<i>oprava, údržba</i>	514 351 Kč
<i>výměna PVC</i>	218 861 Kč
<i>malířské práce</i>	49 870 Kč
<i>oprava střechy</i>	22 908 Kč
<i>oprava kotelny a topení</i>	9 718 Kč
<i>oprava požární signalizace</i>	13 403 Kč
<i>oprava elektroinstalace</i>	25 040 Kč
<i>další drobné opravy</i>	174 551 Kč
<i>cestovné</i>	87 073 Kč
<i>na LVVZ</i>	0 Kč
<i>na sportovní kurzy</i>	13 052 Kč
<i>na školní výlety</i>	6 882 Kč
<i>na vzdělávání</i>	33 033 Kč
<i>na exkurze</i>	19 944 Kč
<i>na soutěže</i>	4 624 Kč
<i>na maturitní zkoušky</i>	0 Kč
<i>služební cesty</i>	9 538 Kč
<i>reprezentace</i>	833 Kč
<i>služby</i>	718 598 Kč
<i>další vzdělávání</i>	75 308 Kč
<i>nájemné</i>	127 117 Kč
<i>poštovné</i>	13 665 Kč
<i>telefony</i>	53 282 Kč
<i>stravování</i>	45 980 Kč
<i>programový servis</i>	6 940 Kč
<i>televizní a rozhlasové poplatky</i>	0 Kč
<i>praní prádla</i>	6 180 Kč
<i>Internet</i>	69 724 Kč
<i>odvoz odpadů</i>	25 176 Kč
<i>revize</i>	65 887 Kč
<i>stočné</i>	66 300 Kč
<i>drobný program kraje PRK (výměna Německo)</i>	0 Kč
<i>projekt primární prevence</i>	0 Kč
<i>projekt Malé granty</i>	58 507 Kč
<i>použití daru (Dny španělské kultury)</i>	25 000 Kč
<i>projekt P2 - výukový software</i>	0 Kč
<i>projekt P3- infrastruktura (ICT)</i>	0 Kč
<i>další drobné služby</i>	79 533 Kč
<i>kolky</i>	0 Kč
<i>poplatky bance</i>	15 834 Kč
<i>ostatní náklady</i>	78 140 Kč
<i>technické zhodnocení majetku a budovy</i>	76 460 Kč
<i>ošatné na kurzy</i>	1 680 Kč
<i>pojištění</i>	0 Kč
<i>odvody za neplnění povinnosti zaměstnávat osoby se ZPS</i>	0 Kč
<i>odpisy</i>	264 363 Kč

**HOSPODÁŘSKÝ VÝSLEDEK**

**69 091 Kč**

**c) Informace o výsledcích kontrol hospodaření provedené školským úřadem, Českou školní inspekcí, nejvyšším kontrolním úřadem, popř. informace o výsledcích kontrol jinými kontrolními nebo inspekčními orgány**

V roce 2007 byly v naší příspěvkové organizaci provedeny následující kontroly:

1. Ve dnech 6.- 7. února 2007 byla na naší škole Českou školní inspekcí provedena kontrola, zaměřená na

1.1. zjištění a hodnocení formálních podmínek vzdělávání,

1.2. hodnocení dopadu informačních a komunikačních technologií (ICT) na výuku a učení.

V bodě 1.1. nezjistila inspekce žádná pochybení. V bodě 1.2. konstatuje inspekce, že využívání ICT ve škole je funkční a sledovaná oblast má běžnou úroveň.

2. Dne 25. 4. 2007 byla odborem školství Krajského úřadu Královéhradeckého kraje v naší škole provedena namátková kontrola dodržování obecně závazných právních předpisů a veřejnoprávní kontrola použití finančních prostředků na přímé výdaje na vzdělávání poskytnutých ze státního rozpočtu a provozních prostředků poskytnutých z rozpočtu Královéhradeckého kraje, ve smyslu zákona č. 561/2004 Sb., dále dle jednotlivých ustanovení zákona č. 250/2000 Sb. a podle zákona č. 320/2001 Sb. s odkazem na §9 zákona č. 552/1991 Sb., vše ve znění pozdějších předpisů.

Kontrola ověřovala skutečný stav hospodaření s veřejnými prostředky a porovnávala ho s příslušnou dokumentací, dále sledovala správnost postupů při hospodaření s veřejnými prostředky, prověřovala správnost vybraných operací, ověřovala skutečnosti a vyhledávala rizika spojená se zajišťováním hlavní činnosti organizace.

Kontrola konstatovala, že v organizaci nebylo zjištěno porušení rozpočtové kázně podle §22 zákona č. 250/2000 Sb., o rozpočtových pravidlech, ve znění pozdějších předpisů. Zjištěné závady jsou drobnějšího charakteru a to zejména v úrovni vnitřních směrnic. V oblasti provozních prostředků bylo zjištěno, že organizace zajišťuje pravidelnou údržbu a obnovu hmotného majetku s maximálním využitím všech dostupných finančních zdrojů.

**d) Správa majetku**

Majetek školy je označován takto:

DHM (drobný hmotný majetek)	500,00 až 2 999,99 Kč
DHM (drobný hmotný majetek)	3 000,00 až 39 999,99 Kč
DNM (dlouhodobý nehmotný majetek)	7 000,00 až 59 999,99 Kč
HIM (hmotný investiční majetek)	40 000,00 Kč a výše
NIM (nehmotný investiční majetek)	60 000,00 Kč a výše

Inventarizace za rok 2007 byla na základě Pokynu ředitele z 15. 10. 2007 a v souladu s §29 a 30 zákona o účetnictví č. 563/91 Sb., v platném znění, provedena fyzicky k 31. 12. 2007 a k 31. 12. 2007 též odsouhlasena s účetní evidencí.

Vyřazen byl zastaralý a neopravitelný drobný hmotný majetek a zastaralý a neopravitelný hmotný investiční majetek. Vyřazené předměty byly řádně protokolárně zlikvidovány likvidační komisí.

**Stav majetku k 31. 12. 2007 činí:**

NIM	107 088,30 Kč	DNM	115 033,00 Kč	Budova	42 046 666,56 Kč
DHM	10 190 952,01 Kč	Umělecká díla	123 600,00 Kč	HIM	1 662 373,20 Kč

Rozvahové účty souhlasí s provedenou inventarizací.



## Učební pomůcky

<b>Celková hodnota sbírek učebních pomůcek k 31. 12. 2007</b>		<b>6 322 908,04 Kč</b>
<b>DHM</b>		<b>5 043 503,44 Kč</b>
	<i>Přírůstky za rok 2007</i>	<i>Úbytky za rok 2007</i>
<b>Sbírky celkem</b>	234 677,70 Kč	281 364,40 Kč
<i>Biologie</i>	3 997,50 Kč	29 125,50 Kč
<i>Fyzika</i>	6 120,00 Kč	0,00 Kč
<i>Chemie</i>	11 902,40 Kč	9 669,50 Kč
<i>Dějepis</i>	8 721,00 Kč	0,00 Kč
<i>Hudební výchova</i>	5 010,00 Kč	770,00 Kč
<i>Jazyky</i>	6 891,50 Kč	0,00 Kč
<i>Matematika</i>	3 350,00 Kč	0,00 Kč
<i>Technika administrativy</i>	0,00 Kč	83 080,00 Kč
<i>Výtvarná výchova</i>	5 740,00 Kč	0,00 Kč
<i>Zeměpis</i>	47 671,00 Kč	2 635,00 Kč
<i>Tělesná výchova</i>	26 194,00 Kč	29 958,00 Kč
<i>Výpočetní technika</i>	108 481,30 Kč	126 126,40 Kč
<i>Základy společenských věd</i>	599,00 Kč	0,00 Kč
<b>HIM</b>		<b>1 279 404,60 Kč</b>
	<i>Přírůstky za rok 2007</i>	<i>Úbytky za rok 2007</i>
<b>Sbírky celkem</b>	0,00 Kč	90 400,00 Kč
<i>Výpočetní technika</i>		90 400,00 Kč

## Inventář

<b>Celková hodnota inventáře k 31. 12. 2007</b>		<b>5 437 417,17 Kč</b>
<b>DHM</b>		<b>5 147 448,57 Kč</b>
	<i>Přírůstky za rok 2007</i>	<i>Úbytky za rok 2007</i>
<b>CELKEM</b>	805 026,02 Kč	11 130,00 Kč
<i>nábytek do archivu školy</i>	49 980,00 Kč	
<i>stavitelný nábytek do 6 tříd</i>	417 049,00 Kč	
<i>antény pro bezdrátový internet</i>	8 466,00 Kč	
<i>skříně na poháry do Tv</i>	14 585,00 Kč	
<i>žaluzie</i>	22 770,00 Kč	
<i>lavice na chodby</i>	44 705,50 Kč	
<i>bezúplatný převod majetku z KÚ</i>	140 896,50 Kč	
<i>bezúplatný převod majetku z CV<sup>1</sup></i>	6 400,00 Kč	
<i>bezúplatný převod majetku z jiné školy</i>	33 321,00 Kč	
<i>další DHM</i>	66 855,02 Kč	11 130,00 Kč
<b>HIM</b>		<b>289 968,60 Kč</b>
<i>kopírka</i>	0,00 Kč	93 000,00 Kč

## Knihovny

<b>Celková hodnota knih v žákovské knihovně k 31. 12. 2007</b>		<b>354 125,85 Kč</b>
<i>Přírůstky</i>		4 580,00 Kč
<i>Úbytky</i>		0,00 Kč
<b>Celková hodnota knih v učitelské knihovně k 31. 12. 2007</b>		<b>510 273,50 Kč</b>
<i>Přírůstky</i>		46 615,85 Kč
<i>Úbytky (zastaralé nebo velmi poničené knihy)</i>		2 032,00 Kč

<sup>1</sup> Školské zařízení pro další vzdělávání pedagogických pracovníků Královéhradeckého kraje

## Učebnice

Inventarizace skladu učebnic byla provedena k 31. 12. 2007. Stav činí 57 537,00 Kč.

### Stav účtů k 31. 12. 2007

	<i>k 1. 1. 2007</i>	<i>k 31. 12. 2007</i>
<b>Běžný účet</b>	2 393 730,61 Kč	3 096 956,83 Kč
<b>Fond odměn</b>	31 635,74 Kč	27 107,00 Kč
<i>Příjmy:</i>	486,26 Kč	
<i>Výdaje:</i>	5 015 Kč	
<b>FKSP</b>	430 973,86 Kč	573 298,71 Kč
<i>Pokladna</i>	10 261,50 Kč	13 857,50 Kč
<i>Příjmy:</i>	346 636,00 Kč	zákonný příděl
<i>Výdaje:</i>	82 575,00 Kč	stravování
	5 000,00 Kč	peněžní dary
	75 568,81 Kč	rekreace
	36 156,20 Kč	tělovýchova, kultura, rehabilitace, vitamíny
	671, 80Kč	vyrovnání pohledávek a závazků z r. 2006, 2007
	743,34 Kč	poplatky - úroky
<b>FRIM</b>	2 210,00 Kč	1 542,39Kč
<i>Příjmy:</i>	264 363,00 Kč	odpisy
	9, 39 Kč	úroky - poplatky
<i>Výdaje:</i>	159 300,00 Kč	odvod do rozpočtu kraje
	105 740,00 Kč	oprava a údržba
<b>Rezervní fond</b>	35 583,13 Kč	68 031,51 Kč
<i>Příjmy:</i>	2 935,58 Kč	hospodářský výsledek 2006
	40 759,00 Kč	dary
	45 198,00 Kč	odložená daň za rok 2006
	0,80 Kč	úroky-poplatky
<i>Výdaje:</i>	40 759,00 Kč	čerpání darů
	15 686,00Kč	čerpání odložené daně

### Stav fondů k 31. 12. 2007

	<i>k 1. 1. 2007</i>	<i>k 31. 12. 2007</i>
<b>Fond odměn</b>	31 635,74 Kč	27 107,00 Kč
<i>Příjmy:</i>	486,26 Kč	příděl z hosp. výsledku
<i>Výdaje:</i>	5 015,00 Kč	odměny
<b>FKSP</b>	469 781,56 Kč	617 117,55 Kč
<i>Příjmy:</i>	346 636,00 Kč	zákonný příděl
<i>Výdaje:</i>	82 575,00 Kč	stravování
	5 000,00 Kč	peněžní dary
	111 725,01 Kč	rekreace, tělovýchova, kultura, rehabilitace, vitamíny
<b>FRIM</b>	2 539,96 Kč	1 862,96 Kč
<i>Příjmy:</i>	264 363,00 Kč	odpisy
<i>Výdaje:</i>	159 300,00 Kč	odvod do rozpočtu kraje
	105 740,00 Kč	opravy a údržba
<b>Rezervní fond</b>	35 848,65 Kč	68 296,23 Kč
<i>Příjmy:</i>	2 935,58 Kč	Hospodářský výsledek 2006
	40 759,00 Kč	dar
	45 198,00 Kč	odložená daň
<i>Výdaje:</i>	40 759,00 Kč	čerpání darů
	15 686,00 Kč	čerpání odložené daně

## e) Zpráva o použití prostředků na další vzdělávání pedagogických pracovníků

Vzdělávání pracovníků stálo naši školu celkem 108 341 Kč. Z toho 10 841 Kč bylo na projekt Nová maturita.

Na akce akreditované pro DVPP bylo vynaloženo 78 798 Kč.

Prostředky vynaložené na vzdělávání umožnily finančně pokrýt všechny plánované kurzy, semináře a školení.

Vzdělávání pedagogů bylo zaměřeno zejména na seznámení se s novou maturitou, s netradičními vyučovacími metodami, s nejnovějšími poznatky v jednotlivých oborech a na psychologickou přípravu učitelů. Další podrobnosti viz. příloha.

### ZÁVĚR

Rok 2007 lze z hlediska finančních toků do naší školy považovat za ještě přijatelný.

Jedinou větší částkou, kterou jsme získali nad potřebné minimum byla částka na výškově stavitelný nábytek do tříd. Nábytek stál 417 049 Kč. Z toho 396 000 Kč jsme zaplatili z účelové dotace od zřizovatele.

Z ostatních přidělených prostředků se podařilo uspokojit většinu požadavků na nákup učebních pomůcek a učebnic a alespoň trochu vylepšit prostředí školy (instalace dalších laviček na chodbách, údržba tříd).

Za to vše patří poděkování našemu zřizovateli (zastupitelům Královéhradeckého kraje a pracovníkům OŠMT KÚ Královéhradeckého kraje).

Děkujeme také všem dárcům, kteří škole nezištně pomáhají. V roce 2007 to byli Česká spořitelna, MUDr. Karel Fišer, Občanské sdružení Život dětem a Veba a.s. Broumov.

I když jsme ve vybavování školy, v její údržbě a opravách zase trošičku pokročili, zbývá toho ještě mnoho. Stále se tedy ještě nepodařilo dohnat dluh z minulosti způsobený dlouhodobým podfinancováním školy.

Především je třeba neodkladně řešit

- **rekonstrukci hygienických zařízení a zavedení TUV do nich (Krajská hygienická stanice již hrozí pokutou),**
  - nábytek vyhovujícím ergonomickým požadavkům do počítačové učebny,
  - osazení žaluzií na okna,
  - výměnu oken v zrcadlovém sále nebo jejich zabezpečení proti úrazu,
  - vybavení zbylých tříd výškově nastavitelným nábytkem,
- neboť ve všech těchto případech je porušena nějaká vyhláška nebo zákon.

Dále je třeba natřít všechna okna na vnějším obvodu budovy a také okapy, zrekonstruovat přístavbu školy, ve které je žákovská knihovna, zrealizovat bezbariérový vstup do školy atd.

Po modernizaci volají odborné laboratoře a to především fyziky a chemie. Naším snem je i nadále vybudovat školní mediatéku a studentský klub.

Průběžně je také třeba modernizovat a doplňovat učební pomůcky.

Další zajímavá čísla se jistě dají vyčíst z příložených tabulek.

V Náchodě 8. 2. 2007

Pavel Škoda  
ředitel školy

Přílohy:

- 1 x Příloha č. 1 ke Směrnici č.j.: 19 963/2005-44
- 1 x Příloha č. 2 ke Směrnici č.j.: 19 963/2005-44
- 1 x Tab. č. 1 Výnosy z hlavní a doplňkové činnosti
- 1 x Tab. č. 2 Náklady z hlavní a doplňkové činnosti
- 1 x Tab. č. 3 Přehled o hospodářském výsledku a stavu fondů
- 1 x Tab. č. 4 Náklady hlavní činnosti organizace dle jednotlivých součástí

- 1 x Tab. č. 5 Finanční vypořádání dotací
- 1 x Tab. č. 6 Finanční fondy
- 1 x Tab. č. 7 Finanční fondy a jejich krytí
- 1 x Tab. č. 8 Skutečnost investičního fondu
- 1 x Tab. č. 9 Skutečné použití investičního fondu
- 1 x Tab. č. 10 Zaměstnanci a mzdy
- 1 x Tab. č. 11 Stav pohledávek po lhůtě splatnosti k 31.12.2007
- 1 x Zpráva o průběhu a výsledku inventarizace k 31.12.2007
- 1 x Tabulka srovnání roku 2007 s lety 1998 až 2006
- 3 x Grafy – rozbor vývoje financování školy
- 10 x Grafy – struktura čerpání prostředků rozpočtu
- 1 x Rozvaha rozpočtových a příspěvkových organizací
- 1 x Výkaz zisků a ztrát
- 1 x Tabulka dalšího vzdělávání pedagogických pracovníků

**Údaje o použití finančních prostředků poskytnutých v roce 2007**  
**Přímé výdaje na vzdělávání, základní příděl bez RP - ÚZ 33353**

v Kč

Finanční prostředky	Poskytnuté k 31.12.2007	Použité k 31.12.2007	Vratky dotací celkem
a	1	2	3
<b>Poskytnuté NIV<sup>1</sup> dotace na přímé náklady na vzdělávání</b>	23 535 800,00	23 535 800,00	0,00
<b>v členění stanoveném Rozhodnutími a ukazateli z KÚ</b>			0,00
a) Závazné ukazatele: <b>MP<sup>2</sup> celkem</b> v tom:	16 817 300,00	16 817 300,00	0,00
aa) <b>platy</b>	16 738 200,00	16 738 200,00	0,00
ab) <b>OON<sup>3</sup></b>	79 100,00	79 100,00	0,00
b) Orientační ukazatele: <b>Odvody na pojistné</b>	5 886 100,00	5 886 100,00	0,00
<b>Odvody na FKSP</b>	334 800,00	334 800,00	0,00
<b>ONIV<sup>4</sup></b>	497 600,00	497 600,00	0,00

Vysvětlivky:

<sup>1</sup> NIV - běžné výdaje podle Rozhodnutí Odboru školství Krajského úřadu KHK - pouze ÚZ 33353 bez rozvoj. programů !!

<sup>2</sup> MP - mzdové prostředky podle Rozhodnutí KÚ

<sup>3</sup> OON - ostatní osobní náklady podle Rozhodnutí KÚ

<sup>4</sup> ONIV - ostatní běžné výdaje podle Rozhodnutí KÚ, včetně zákon. pojištění odpovědnosti zaměstnavatele za škodu

sloupec 1 - **poskytnuto** = výše dotací převedených na účet příjemce do 31.12. sledovaného roku

sloupec 2 - **použito** = výše dotací skutečně použitých příjemcem pro stanovené účely do 31.12. sledovaného roku

sloupec 3 - **vratky** účelově nepoužitých dotací = sl. 1 minus sl. 2

Zpracovatel: Jiráskovo gymnázium, Náchod, Řezníčkova 451

Okres: Náchod

## Ukazatele nákladovosti v roce 2007 pro krajské školství

Druh školy nebo druh a typ školského zařízení:

MŠ včetně spec.	ZŠ vč. spec.	školní družiny	školní jídelny	Gymnázium	SOŠ	SOU	Spec. SŠ a SOU	VOŠ	DM	PPP	Dětské domovy	kontr. SOUČET
-----------------	--------------	----------------	----------------	-----------	-----	-----	----------------	-----	----	-----	---------------	---------------

	Jednotka	řádek č.	Skutečné náklady k 31. 12. 2007 dle jednotlivých kategorií										nákl. celkem		
<b>Dotace na přímé náklady na vzdělávání</b>	Kč	1													23 535 800
z toho: mzdové prostředky celkem (platy a OON) - bez odvodů	Kč	2													16 817 300
v tom: na pedagogické pracovníky	Kč	2a													15 263 703
na nepedagogické pracovníky	Kč	2b													1 553 597
ONIV - včetně zák. poj. odpovědnosti zam., bez odvodů	Kč	3													497 600
z toho: na učebnice, učební pomůcky a školní potřeby	Kč	3a													400 792
na DVPP	Kč	3b													78 798

			Skutečné výdaje na jednotku výkonu dle jednotlivých kategorií												
<b>Přepočtený počet jednotek výkonu</b>	osoba	4													695
Přímé náklady na vzdělávání na jednotku výkonu	Kč/osoba	ř.1/ř.4													33 864
Mzdové náklady na jednotku výkonu	Kč/osoba	ř.2/ř.4													24 198
ONIV na jednotku výkonu	Kč/osoba	ř.3/ř.4													716
Nákl. na učebnice, učeb.pomůcky a škol. potřeby/jednotku výkonu	Kč/osoba	ř.3a/ř.4													577

			Skutečné náklady na zaměstnance										celkem		
<b>Přepočtený počet zaměstnanců</b>	osoba	5													59,783
v tom: pedagogičtí pracovníci	osoba	5a													49,590
nepedagogičtí pracovníci	osoba	5b													10,193
Mzdové prostředky na zaměstnance	Kč/osoba	ř.2/ř.5													281 306
Mzdové prostředky na pedagogického pracovníka	Kč/osoba	ř.2a/ř.5a													307 798
Mzdové prostředky na nepedagogického pracovníka	Kč/osoba	ř.2b/ř.5b													152 418

Vypracoval: Pavel Škoda  
Telefon: 491423243

Schválil: Pavel Škoda, ředitel školy  
Datum: 5.2.2008

## Výnosy z hlavní a doplňkové činnosti

Název školy: Jiráskovo gymnázium, Náchod, Řezníčkova 451

tab.č.1

v tis Kč na dvě des. místa

číslo řádku	UKAZATEL	číslo účtu	číslo řádku výkazu*	rok 2006		rok 2007		vývojový ukazatel	vývojový ukazatel
				hlavní činnost	doplňková činnost	hlavní činnost	doplňková činnost		
				1	2	3	4		
1	tržby za vlastní výroby	601	32	0,00	0,00	0,00	0,00		
2	tržby z prodeje služeb	602	33	6,90	0,00	0,40	0,00	0,06	
3	z toho: produktivní práce žáků			0,00	0,00	0,00	0,00		
4	školné			0,00	0,00	0,00	0,00		
5	stravné			0,00	0,00	0,00	0,00		
6	poplatky za ubytování			0,00	0,00	0,00	0,00		
7	tržby za prodané zboží	604	34	0,00	0,00	0,00	0,00		
8	změna stavu, aktivace	sk. 61-62	35-42	0,00	0,00	0,00	0,00		
9	ostatní výnosy	sk. 64	43-49	289,07	0,00	421,60	0,00	1,46	
10	z toho: smluvní a ostatní pokuty a penále	641,642	43-44	0,00	0,00	0,07	0,00		
11	zúčtování fondů	648	48	97,29	0,00	167,20	0,00	1,72	
12	tržby z pronájmu**	649	49	162,58	0,00	152,31	0,00	0,94	
13	tržby a výnosy z majetku, zákonné rezervy a oprav.položky	sk. 65	50-56	0,00	0,00	0,00	0,00		
14	z toho: tržby z prodeje materiálu	654	53	0,00	0,00	0,00	0,00		
15	výnosy z finančního majetku	652,655	51,54	0,00	0,00	0,00	0,00		
16	dotace	691	57	26 201,20	0,00	27 428,54	0,00	1,05	
17	<b>výnosy celkem (č.ř. 1+2+7+8+9+13+16)</b>			<b>26 497,17</b>	<b>0,00</b>	<b>27 850,54</b>	<b>0,00</b>	<b>1,05</b>	

Poznámka

\*čísla řádků odpovídají Výkazu zisku a ztráty

\*\* řádek 12 neodpovídá Výkazu zisku a ztráty. Číslo účtu 649 je přiděleno pro jiné ostatní výnosy (225,36), ale zřizovatel v tabulce požaduje pouze tržby z pronájmu.

Vypracoval: Pavel Škoda

Telefon: 491423243

Datum: 5 .2. 2008

Odpovídá: Pavel Škoda

## Náklady z hlavní a doplňkové činnosti

Název školy: Jiráskovo gymnázium, Náchod, Řezníčkova 451

tab.č.2

v tis. Kč na dvě des. místa

číslo řádku	UKAZATEL	číslo účtu	číslo řádku výkazu*	rok 2006		rok 2007		vývojový ukazatel	vývojový ukazatel
				hlavní činnost	doplňková činnost	hlavní činnost	doplňková činnost		
				1	2	3	4		
1	spotřeba materiálu	501	1	1 603,73	0,00	1 303,30	0,00	0,81	
2	z toho: učebnice, učební texty a učební pomůcky			323,45	0,00	400,79	0,00	1,24	
3	potraviny			0,00	0,00	0,00	0,00		
4	drobný dlouhodobý majetek			1 039,18	0,00	637,85	0,00	0,61	
5	spotřeba energie	502	2	998,86	0,00	964,49	0,00	0,97	
6	z toho: voda			17,07	0,00	19,62	0,00	1,15	
7	pára			567,12	0,00	496,83	0,00	0,88	
8	plyn			0,00	0,00	0,00	0,00		
9	elektrická energie			414,68	0,00	448,04	0,00	1,08	
10	spotřeba ost. nesk. dodávek a prodané zboží	503,504	3,4	0,00	0,00	0,00	0,00		
11	služby	skup.51	5-8	1 613,62	0,00	1 320,85	0,00	0,82	
12	z toho: opravy a udržování	511	5	446,27	0,00	514,35	0,00	1,15	
13	nájemné	518	8	143,54	0,00	127,12	0,00	0,89	
14	telekomunikace	518	8	57,99	0,00	53,28	0,00	0,92	
15	osobní náklady	skup. 52	9-13	21 953,34	0,00	23 910,93	0,00	1,09	
16	z toho: mzdové náklady z dotace zřizovatele	521	9	15 985,10	0,00	17 405,90	0,00	1,09	
17	náklady na sociální a zdravotní pojištění	524,525	10-11	5 649,79	0,00	6 153,37	0,00	1,09	
18	daně a poplatky	skup. 53	14-16	0,00	0,00	0,00	0,00		
19	ostatní náklady	skup.54	17-24	19,82	0,00	17,51	0,00	0,88	
20	z toho: služby peněžních ústavů	549	24	14,48	0,00	15,83	0,00	1,09	
21	odpisy, prodaný majetek, rezervy a opravné položky	skup. 55	25-30	259,18	0,00	264,36	0,00	1,02	
22	z toho: odpisy nehmotného a hmotného majetku	551	25	259,18	0,00	264,36	0,00	1,02	
23	daň z příjmů	591,595	60,61	0,00	0,00	0,00	0,00		
24	<b>náklady celkem (č.ř. 1+5+10+11+15+18+19+21+23)</b>			<b>26 448,55</b>	<b>0,00</b>	<b>27 781,45</b>	<b>0,00</b>	1,05	

Poznámka

\*čísla řádků odpovídají Výkazu zisku a ztráty

\*\* hodnota v řádku 20 neodpovídá Výkazu zisku a ztráty. Účet 549 jsou jiné ostatní náklad a zřizovatel v tabulce vypichuje pouze služby peněžních ústavů.

## Hospodářský výsledek z hlavní a doplňkové činnosti

v tis. Kč na dvě des. místa

číslo řádku	UKAZATEL	číslo řádku výkazu*	rok 2006		rok 2007		vývojový ukazatel	vývojový ukazatel
			hlavní činnost	doplňková činnost	hlavní činnost	doplňková činnost		
			1	2	3	4		
1	<b>hospodářský výsledek (výnosy - náklady)</b>	62	<b>48,62</b>	<b>0,00</b>	<b>69,09</b>	<b>0,00</b>	1,42	

Vypracoval: Pavel Škoda

Telefon: 491423243

Datum: 5 .2. 2008

Odpovídá: Pavel Škoda



**KRAJSKÝ ÚŘAD KRÁLOVÉHRADECKÉHO KRAJE**  
Odbor školství

Škola: Jiráskovo gymnázium, Náchod, Řezníčkova 451

tab. č. 3  
v Kč

**Přehled o hospodářském výsledku a stavu fondů příspěvkových organizací za rok 2007**

**A. Hospodářský výsledek**

Hospodářský výsledek po zdanění	Kč
- z hlavní činnosti	69 091,35
- z doplňkové činnosti	0
Celkem	69 091,35

**B. Krytí zhoršeného hospodářského výsledku**

Ukazatel	Kč
Ztráta z hospodaření celkem	0
Krytí ztráty:	0
- na vrub rezervního fondu	0
- nekryto	0

**C. Návrh rozdělení zlepšeného hospodářského výsledku**

Ukazatel	Stav k 31.12.2007	Příděl ze zlepšeného hosp. výsledku roku 2007	Kč
			Stav po přidělu (sl.1+ sl.2)
	1	2	3
Rezervní fond - účet 914	68 296,00	68 198,35	136 494,35
Fond odměn - účet 911	27 107,00	893,00	28 000,00
Nerozděleno *)	x		x
Celkem	x	69 091,35	x

Datum: 5. 2. 2008

Vypracoval: Pavel Škoda  
Telefon: 491423243

Schválil: Pavel Škoda

## Náklady hlavní činnosti organizace dle jednotlivých součástí (paragr. rozpočtové skladby)

Název školy: Jiráskovo gymnázium, Náchod, Řezníčkova 451

tab.č. 4  
v tis Kč

Paragr.	Název součástí	Platy	OON	Odvody +FKSP	Ostatní náklady					Celkem
					hrazené z přímých ONIV	hraz. z provoz. ONIV	ostatní dotace (ONIV)	vlastní zdroje (ONIV)	nehrazeno	
1	2	3	4	5	6	7	8	9	10	11
501	Materiál				302,88	970,35		30,08		1 303,30
502	Energie				0,00	948,62		15,87		964,49
511	Oprava a údržba				0,00	256,31		258,05		514,35
512	Cestovné				72,91	14,16		0,00		87,07
513	Reprezentace				0,00	0,83		0,00		0,83
518	Služby				91,34	530,09		97,16		718,60
521	Mzdy	17 331,82	79,10							17 410,92
524	Zdrav. a soc. pojištění			6 082,11						6 082,11
525	Pojištění zaměst.				71,26					71,26
527	FKSP			346,64						346,64
538	Nákup kolků				0,00	0,00		0,00		0,00
549	Ostatní náklady				0,00	1,68		15,83		17,51
551	Odpisy				0,00	264,36		0,00		264,36
	<b>CELKEM</b>	17 331,82	79,10	6 428,75	538,40	2 986,41	0,00	416,99	0,00	27 781,45

Pozn.: \* Ve sloupcích 3, 4, 5 jsou skutečné celkové náklady včetně objemu krytého z ostat. zdrojů než dotace od státu (přímé NIV). Rozlišení dle zdrojů se týká pouze ostatních neinvestičních výdajů (ONIV)

Vypracoval: Pavel Škoda

Telefon: 491 423243

Odpovídá: Pavel Škoda

## Finanční vypořádání dotací poskytnutých krajem

Část A. Finanční vypořádání dotací ze státního rozpočtu podle § 6 odst. 1 vyhlášky č. 551/2004 Sb. s výjimkou dotací poskytnutých na projekty spolufinancované z rozpočtu Evropské unie

v Kč

Účelový znak	OJ	Ukazatel	Poskytnuto k 31.12.2007	Vráceno v průběhu roku zpět na výdajový účet poskytovatele (informativní)	Použito k 31.12.2007	Vratka dotace při finančním vypořádání
a		b	1	2	3	4 = 1 - 2 - 3
		A.1. Neinvestiční dotace celkem	24 380 500,00	0,00	24 373 041,00	7 459,00
		z toho:				
33353		Přímé náklady na vzdělávání bez RP	23 535 800,00		23 535 800,00	0,00
		v tom: a) platy	16 738 200,00		16 738 200,00	0,00
		b) OON	79 100,00		79 100,00	0,00
		c) ostatní (pojistné + FKSP + ONIV)	6 718 500,00		6 718 500,00	0,00
33353	72	Rozvojový program "Podpora zvýšení počtu vyučovacích hodin v oborech vzdělávání gymnázií" - dle č.j.: 24 938/2006-23	537 600,00		537 600,00	0,00
		v tom: a) platy	392 400,00		392 400,00	0,00
		c) ostatní (pojistné + FKSP)	145 200,00		145 200,00	0,00
33353	72	Rozvojový program "Podpora zvýšení počtu vyučovacích hodin v oborech vzdělávání gymnázií" - dle č.j.: 15 022/2007-23	268 800,00		268 800,00	0,00
		v tom: a) platy	196 200,00		196 200,00	0,00
		c) ostatní (pojistné + FKSP)	72 600,00		72 600,00	0,00
33353	73	Rozvojový program "Financování asistentů pedagoga pro děti, žáky a studenty se sociálním znevýhodněním na rok 2007				0,00
		v tom: a) platy				0,00
		c) ostatní (pojistné + FKSP)				0,00
33353	74	Rozvojový program "Podpora dalšího vzdělávání pedagogických pracovníků v regionech"				0,00
		v tom: a) platy				0,00
		c) ostatní (pojistné + FKSP)				0,00
33353	75	Dotiční program "Náhradní stravování dětí, žáků a studentů krajského a obecního školství"				0,00
33353	76	Rozvojový program "Zajištění podmínek základního vzdělávání nezletilých azylových, osob požívajících doplňkové ochrany, žadatelů o udělení mezinárodní ochrany na území ČR a dětí cizinců umístěných v zařízení pro zajištění cizinců v roce 2007"				0,00
		v tom: a) platy				0,00
		c) ostatní (pojistné + FKSP + ONIV)				0,00
33353	77	Rozvojový program "Zpřístupnění dalšího vzdělávání pedagogických pracovníků základních škol s ročníky pouze 1. stupně na rok 2007"				0,00
		v tom: a) platy				0,00
		b) OON				0,00
		c) ostatní (pojistné + FKSP + ONIV)				0,00
33353	78	Rozvojový program "Další vzdělávání pedagogických pracovníků v souvislosti se zavedením nové maturitní zkoušky"	18 300,00		10 841,00	7 459,00
33001		Rozvojový program EVVO pro školy				0,00
33122		Program sociální prevence a prevence kriminality				0,00
		Dotace pro soukromé školy bez RP				0,00
33155		Rozvojový program "Financování asistentů pedagoga pro děti, žáky a studenty se zdravotním postižením v soukromých školách" - dle č.j.: 249/2007-24				0,00
		Rozvojový program "Podpora zvýšení počtu vyučovacích hodin v oborech vzdělávání gymnázií" - dle č.j.: 24 938/2006-23				0,00
		Rozvojový program "Podpora zvýšení počtu vyučovacích hodin v oborech vzdělávání gymnázií" - dle č.j.: 15 022/2007-23				0,00
		Rozvojový program "Další vzdělávání pedagogických pracovníků v souvislosti se zavedením nové maturitní zkoušky"				0,00
33160		Projekty romské komunity				0,00
33163		Program protidrogové politiky				0,00
33166		Soutěže				0,00
33210		Podpora výuky méně vyučovaných cizích jazyků				0,00
33245		Státní informační politika - neinvestice	20 000,00		20 000,00	0,00
33264		Evropská jazyková cena				0,00
33346		Účelové neinvestiční dotace na nákup učebních pomůcek				0,00
33491		Pilot - pokusné ověřování				0,00
		Ostatní - uveďte jednotlivé tituly účelových dotací:				0,00
						0,00
		A.2. Investiční dotace celkem	0,00	0,00	0,00	0,00
		v tom:				
33714		Účelové investiční dotace na nákup učebních pomůcek				0,00
		Ostatní - uveďte jednotlivé tituly účelových dotací:				0,00
						0,00
		A.3. Dotace celkem (A.1.+ A.2.)	24 380 500,00	0,00	24 373 041,00	7 459,00

Vysvětlivky:

V tabulce budou uvedeny pouze údaje o dotacích, které nejsou součástí financování programů reprodukce majetku (ISPROFIN)

sloupec 1 - uvádí se výše dotace převedené poskytovatelem na účet příjemce do 31.12.2007

sloupec 2 - vyplňuje se, pokud příjemce provedl vratku dotace, případně její část již v průběhu roku, za který se provádí finanční vypořádání, zpět na výdajový účet kraje

sloupec 3 - uvádí se výše skutečně použitých prostředků z poskytnuté dotace k 31.12.2007

sloupec 4 - uvádí se vratka dotace při finančním vypořádání; rovná se sloupec 1 minus sloupec 2 minus sloupec 3

Sestavil: Ing. Eva Hedvíková  
Datum a podpis: 5.2.2008  
Tel.: 491423243

Kontroloval: Pavel Škoda  
Datum a podpis: 5.2.2008

## Finanční fondy

Název školy: Jiráskovo gymnázium, Náchod, Řezníčkova 451

REZERVNÍ FOND	Skutečnost
<b>stav k 1.1.2007</b>	35,85
příděl z hospodářského výsledku	48,13
ostatní zdroje fondu	40,76
<b>zdroje fondu celkem</b>	124,74
k úhradě ztráty	
k převodu do investičního fondu	
použití fondu na provozní náklady celkem:	56,44
z toho: použití úspory daňové povinnosti	15,68
dary	40,76
sankce	0
dokrytí zákonných odvodů při čerpání FO	0
<b>použití fondu celkem</b>	56,44
<b>stav k 31.12.2007</b>	68,30

FOND kulturních a sociálních potřeb	Skutečnost
<b>stav k 1.1.2007</b>	469,78
základní příděl na vrub nákladů	346,64
<b>zdroje fondu celkem</b>	816,42
použití dle vnitřních směrnic	199,30
<b>použití fondu celkem</b>	199,30
<b>stav k 31.12.2007</b>	617,12

tab.č. 6

v tis. Kč na dvě des. místa

FOND ODMĚN	Skutečnost
<b>stav k 1.1.2007</b>	31,64
	0,49
<b>zdroje fondu celkem</b>	32,13
<b>použití fondu celkem</b>	5,02
<b>stav k 31.12.2007</b>	27,11

Vypracoval: Ing. Eva Hedvíková    Telefon: 491423243

Datum: 5. 2. 2008

Odpovídá: Pavel Škoda

## Finanční fondy a jejich krytí

tab.č. 7

Název školy: Jiráskovo gymnázium, Náchod, Řezníčkova 451

v tis. Kč na dvě des. místa

Finanční fondy příspěvkových organizací	číslo účtu	Stav k 1.1.2007	Stav k 31.12.2007	Finanční krytí k 31.12.2007		
				Běžný účet	Ostatní běžné účty	Běžný účet FKSP
				241	245	243
1	2	241	245	243		
Fond odměn	911	31,64	27,11	27,11		
FKSP*	912	469,78	617,12			573,30
Fond rezervní**	914	35,85	68,30		68,03	
Investiční fond	916	2,54	1,86		1,54	
<b>CELKEM</b>		539,81	714,39	27,11	69,57	573,30

\*Rozdíl mezi stavem fondu a jeho finančním krytím je způsoben časovým rozlišením v účetnictví.

\*\*Rozdíl je způsoben způsobem účtování úroků a bankovních poplatků.

**Vypracoval:**  
Ing. E.Hedvíková

**Telefon:**  
491 487 667

**Datum:**  
5.2.2008

**Odpovídá:**  
Pavel Škoda

**ROZPOČET PŘÍSPĚVKOVÉ ORGANIZACE za rok 2007**

č. org.: 40

název organizace: **Jiráskovo gymnázium, Náchod, Řezníčkova 451**sídlo organizace: **Náchod****tab. č. 8****SKUTEČNOST INVESTIČNÍHO FONDU V ROCE 2007**

v tis. Kč na dvě des. místa

ř.	KAPITÁLOVÝ ROZPOČET	investiční fond ( 916) sl.1	finanční krytí sl.2
1	stav investičního fondu k 1.1.2007 PZ	2,54	2,21
2	příděl z rezervního fondu organizace		
3	příděl z odpisů dlouhodobého majetku	264,4	264,4
4	invest.dotace z rozpočtu zřizovatele (kraje)		
5	investiční dotace ze SR a SF		
6	ostatní zdroje (dary)		
7	<b>ZDROJE FONDU CELKEM</b>	<b>266,94</b>	<b>266,61</b>
8	opravy a údržba nemovitého majetku NIV	105,78	105,78
9	rekonstrukce a modernizace IV		
10	pořízení dlouhodobého majetku SZNN		
11	ostatní použití (např. splátky inv.úvěrů)		
12	odvod do rozpočtu zřizovatele	159,3	159,3
13	<b>POUŽITÍ FONDU CELKEM</b>	<b>265,08</b>	<b>265,08</b>
14		1,86	1,53

Vypracoval, jméno, podpis: Ing. Eva Hedvíková

Datum:

5.2.2008

Schválil: Pavel Škoda

Je nutné vyplňovat oba sloupce( investiční fond a jeho finanční krytí)

Pro vyplnění výše uvedené tabulky je nutné postupovat dle §31 zákona č. 250/2000 Sb.

a schváleného odpisového plánu

IV- investiční výdaje, NIV -neinvestiční výdaje,

SZNN - stroje a zařízení nezahrnuté do nákladů staveb, nad 40 tis. Kč

SR - státní rozpočet, SF - státní fond

## SKUTEČNÉ POUŽITÍ INVESTIČNÍHO FONDU V ROCE 2007

název organizace: Jiráskovo gymnázium, Náchod, Řezníčkova 451  
 sídlo organizace: Náchod

tab. č. 9  
 v tis. Kč

Věcný obsah jmenovitě vypsát	Skutečnost k 31.12.07 celkem na akci	Rok 2007	
		Zdroje	
		Investiční fond	Dotace od zřizovatele ( SR, SF)
<b>8 Opravy a údržba nemovitého majetku NIV celkem</b>	106	106	0
z toho: malování tříd	41	41	
výměna lina	56	56	
renovace tabulí	9	9	
<b>9 Rekonstrukce a modernizace - IV celkem</b>			
z toho: akce			
<b>10 Pořízení dlouhodobého majetku - SZNN celkem</b>			
z toho: jmenovitě			
<b>11 Ostatní použití</b>			
<b>12 Odvod do rozpočtu zřizovatele</b>	159	159	
<b>13 Použití fondu celkem za rok 2007</b>	265	265	

**Vypracoval, jméno, podpis:**  
 Ing. Eva Hedvíková  
**Schválil:**  
 Pavel Škoda

**Datum:** 5.2.2008

**Zaměstnanci a platy (mzdy)**Název školy, škol.zařízení: **Jiráskovo gymnázium, Náchod, Řezníčkova 451****tab.č. 10****skutečnost r. 2007**

Číslo řádku	Kategorie zaměstnanců	Průměrný počet pracovníků	pracovní-přepočtení		roční plat celkem v Kč	průměrný roční plat v Kč	průměrná platová třída
			přírůstky počet	úbytky počet			
1	Učitelé	49,590	2,858	0,000	15 778 218	318 173	11,49
2	Vychovatelé	0,000	0,000	0,000	0		x
3	Učitelé odborného výcviku	0,000	0,000	0,000	0		x
4	Ostatní pedagogové	0,000	0,000	0,000	0		x
5	THP	3,000	0,000	0,000	670 622	223 541	9,67
6	Dělníci	6,193	0,348	0,000	719 617	116 198	2,48
7	Obchodně provozní pracovníci	0,000	0,000	0,000	0		x
8	Ostatní pracovníci	1,000	0,000	0,000	163 358	163 358	9
<b>Celkem</b>		59,783	3,206	0,000		x	x

Poznámka:

Jako podklad použit výkaz P 1-04 za období 1-12 sumarizovaný za organizaci celkem

Vypracoval: **I. Šnorbertová** Telefon: **491423243**Datum: **5. 2. 2008**Odpovídá: **Pavel Škoda**



## Stav pohledávek po lhůtě splatnosti k 31.12.2007

Název školy, škol.zařízení: Jiráskovo gymnázium, Náchod, Řezníčkova 451

tab. č. 11

Číslo řádku	Členění	Kč
1	<b>Dobytné celkem</b>	0
2	v tom: do 30 dnů	0
3	do 60 dnů	0
4	do 90 dnů	0
5	do 1 roku	0
6	starší 1 roku	0
7	<b>Nedobytné celkem</b>	0
8	<b>Celkem</b>	0
9	z toho v soudním řízení	0
10	Částka vymožená soudně	0

Zpracoval: Ing. Eva Hedvíková

Datum: 5.2.2008

Telefon: 491 487 667

Odpovídá: Pavel Škoda

## Srovnání s léty 1998 - 2006

	1998	1999	2000	2001	2002	2003	2004	2005	2006	2007
* 1. pol. 1998, 2. pol. 2001, 1. pol. 2002										
<b>Počet studentů (přepočtený)</b>	533,333	554,667	589,333	626,000	631,333	650,667	686,000	689,667	690,333	695,000
<b>Počet zaměstnanců (přepočtený)</b>	41,864	44,094	46,901	49,847	50,99	53,03	55,75	56,137	56,577	59,783
<b>Celkové příjmy bez investic</b>	12 900 586 Kč	14 170 763 Kč	13 997 785 Kč	16 076 896 Kč	18 865 707 Kč	20 092 863 Kč	22 294 216 Kč	24 672 644 Kč	26 497 174 Kč	27 850 544 Kč
<b>příjmy z hospodářské činnosti</b>	0 Kč	0 Kč	0 Kč	0 Kč	0 Kč	0 Kč	0 Kč	0 Kč	0 Kč	0 Kč
<b>dotace</b>	12 754 000 Kč	13 986 000 Kč	13 798 695 Kč	15 769 200 Kč	18 438 322 Kč	19 784 550 Kč	21 749 127 Kč	24 497 246 Kč	26 201 200 Kč	27 428 541 Kč
<b>ostatní příjmy</b>	146 586 Kč	184 763 Kč	199 090 Kč	307 696 Kč	427 385 Kč	308 313 Kč	545 089 Kč	175 398 Kč	295 974 Kč	422 003 Kč
<b>Investiční výdaje celkem</b>	0 Kč	0 Kč	499 695 Kč	0 Kč	4 409 510 Kč	0 Kč	4 573 000 Kč	2 909 929 Kč	79 151 Kč	0 Kč
<b>Neinvestiční výdaje celkem</b>	12 727 115 Kč	14 169 227 Kč	13 420 536 Kč	16 039 390 Kč	18 862 140 Kč	20 092 163 Kč	22 291 203 Kč	24 668 254 Kč	26 448 554 Kč	27 781 452 Kč
<b>náklady na platy pracovníků</b>	6 983 748 Kč	7 996 392 Kč	8 117 583 Kč	9 475 641 Kč	10 381 367 Kč	12 088 400 Kč	13 493 081 Kč	14 892 200 Kč	15 929 400 Kč	17 331 815 Kč
<b>platy pedagogických pracovníků</b>	6 309 533 Kč	7 174 760 Kč	7 292 716 Kč	8 653 200 Kč	9 354 751 Kč	10 945 691 Kč	12 146 129 Kč	13 529 817 Kč	14 401 498 Kč	15 778 218 Kč
platové tarify	2 996 123 Kč	3 537 097 Kč	3 846 465 Kč	4 949 570 Kč	5 466 743 Kč	6 602 966 Kč	7 329 270 Kč	8 242 186 Kč	8 668 859 Kč	9 540 769 Kč
osobní příplatky	1 136 011 Kč	1 262 456 Kč	952 114 Kč	900 213 Kč	817 262 Kč	855 315 Kč	1 065 839 Kč	1 360 777 Kč	1 348 294 Kč	1 408 743 Kč
náhrady platu	949 478 Kč	1 073 302 Kč	1 115 749 Kč	1 305 186 Kč	1 404 254 Kč	1 604 924 Kč	1 815 316 Kč	2 154 727 Kč	2 243 980 Kč	2 691 192 Kč
další platy	450 362 Kč	496 000 Kč	517 100 Kč	606 500 Kč	690 300 Kč	792 500 Kč	315 100 Kč	0 Kč	0 Kč	0 Kč
za přesčasy	211 818 Kč	313 585 Kč	329 576 Kč	388 172 Kč	453 466 Kč	487 572 Kč	602 355 Kč	65 031 Kč	72 226 Kč	31 585 Kč
odměny	334 000 Kč	239 475 Kč	259 600 Kč	194 800 Kč	218 800 Kč	266 290 Kč	674 420 Kč	305 020 Kč	506 745 Kč	547 820 Kč
třídnictví	113 494 Kč	123 893 Kč	152 423 Kč	169 494 Kč	165 271 Kč	176 440 Kč	184 569 Kč	187 134 Kč	181 899 Kč	231 451 Kč
příplatky za vedení	96 226 Kč	102 901 Kč	95 127 Kč	112 435 Kč	112 806 Kč	123 334 Kč	125 072 Kč	121 877 Kč	118 396 Kč	145 289 Kč
ostatní příplatky	22 021 Kč	26 051 Kč	24 562 Kč	26 830 Kč	25 849 Kč	36 350 Kč	34 188 Kč	1 093 065 Kč	1 261 099 Kč	1 181 369 Kč
<b>platy nepedagogických pracovníků</b>	674 215 Kč	821 632 Kč	824 867 Kč	822 441 Kč	1 026 616 Kč	1 142 709 Kč	1 346 952 Kč	1 362 383 Kč	1 527 902 Kč	1 553 597 Kč
platové tarify	443 167 Kč	539 122 Kč	534 072 Kč	561 279 Kč	699 657 Kč	804 135 Kč	964 363 Kč	1 024 630 Kč	1 125 164 Kč	1 179 206 Kč
osobní příplatky	68 497 Kč	96 834 Kč	97 532 Kč	63 863 Kč	52 928 Kč	66 342 Kč	93 626 Kč	124 235 Kč	146 172 Kč	143 009 Kč
náhrady platu	69 452 Kč	76 895 Kč	82 149 Kč	97 790 Kč	106 006 Kč	115 506 Kč	134 254 Kč	131 792 Kč	145 963 Kč	140 415 Kč
další platy	50 226 Kč	57 800 Kč	59 000 Kč	57 000 Kč	81 600 Kč	86 100 Kč	35 900 Kč	0 Kč	0 Kč	0 Kč
za přesčasy	11 522 Kč	6 696 Kč	0 Kč	5 129 Kč	29 700 Kč	2 019 Kč	0 Kč	4 415 Kč	768 Kč	0 Kč
odměny	13 800 Kč	25 300 Kč	33 100 Kč	18 800 Kč	35 837 Kč	25 360 Kč	68 130 Kč	26 921 Kč	58 210 Kč	30 460 Kč
příplatky za vedení	10 711 Kč	10 565 Kč	10 674 Kč	11 080 Kč	8 270 Kč	35 687 Kč	42 199 Kč	42 390 Kč	43 285 Kč	50 928 Kč
dělené směny	6 840 Kč	8 420 Kč	8 340 Kč	7 500 Kč	12 618 Kč	7 560 Kč	8 480 Kč	8 000 Kč	8 340 Kč	9 579 Kč
<b>Průměrné nákl. na plat pracovníka</b>	166 820 Kč	181 349 Kč	173 079 Kč	190 095 Kč	203 596 Kč	227 954 Kč	242 028 Kč	265 283 Kč	281 553 Kč	289 912 Kč
<b>ostatní osobní náklady</b>	99 653 Kč	89 944 Kč	49 374 Kč	54 000 Kč	63 500 Kč	40 000 Kč	49 600 Kč	49 000 Kč	55 700 Kč	79 100 Kč
<b>zák. odvody zdrav. a soc. pojištění</b>	2 430 431 Kč	2 786 174 Kč	2 826 017 Kč	3 305 706 Kč	3 643 582 Kč	4 215 772 Kč	4 718 785 Kč	5 223 027 Kč	5 584 625 Kč	6 082 110 Kč
<b>zákonné odvody do FKSP</b>	137 920 Kč	161 480 Kč	162 280 Kč	189 513 Kč	207 627 Kč	241 726 Kč	269 863 Kč	297 843 Kč	318 454 Kč	346 636 Kč
<b>zákonné pojištění zaměstnanců</b>	Analyticky účtováno dohromady s pojištěním. Viz. níže.			28 004 Kč	30 616 Kč	48 660 Kč	54 607 Kč	62 881 Kč	65 164 Kč	71 264 Kč
<b>výdaje na učebnice, uč. texty a pom.</b>	186 210 Kč	99 121 Kč	448 798 Kč	266 474 Kč	437 079 Kč	647 014 Kč	489 229 Kč	370 957 Kč	323 451 Kč	400 793 Kč
učebnice	98 930 Kč	41 034 Kč	151 881 Kč	150 512 Kč	185 338 Kč	106 200 Kč	69 831 Kč	79 529 Kč	87 595 Kč	68 936 Kč
knihy	25 484 Kč	14 126 Kč	19 650 Kč	1 221 Kč	15 375 Kč	24 757 Kč	13 880 Kč	24 281 Kč	24 776 Kč	30 603 Kč
předplatné časopisů	Analyticky účtováno na materiálové náklady			23 335 Kč	26 125 Kč	10 495 Kč	23 164 Kč	26 532 Kč	26 748 Kč	23 466 Kč
učební pomůcky	61 796 Kč	43 961 Kč	277 267 Kč	91 406 Kč	210 240 Kč	505 562 Kč	382 354 Kč	240 616 Kč	184 332 Kč	277 788 Kč
<b>stipendia</b>	0 Kč	0 Kč	0 Kč	0 Kč	0 Kč	0 Kč	0 Kč	0 Kč	0 Kč	0 Kč
<b>ostatní provozní náklady</b>	2 889 153 Kč	3 036 116 Kč	1 816 484 Kč	2 720 052 Kč	4 098 369 Kč	2 810 591 Kč	3 216 038 Kč	3 772 346 Kč	4 171 760 Kč	3 469 734 Kč
<b>materiálové náklady</b>	273 729 Kč	306 284 Kč	224 117 Kč	192 165 Kč	328 334 Kč	434 753 Kč	888 985 Kč	1 280 333 Kč	1 280 279 Kč	826 049 Kč
úklidové prostředky	Nebylo takto podrobně analyticky sledováno			11 963 Kč	10 506 Kč	9 241 Kč	12 010 Kč	15 289 Kč	23 452 Kč	22 416 Kč
kancelářské potřeby	"-"			10 513 Kč	8 170 Kč	6 971 Kč	1 332 Kč	464 Kč	2 136 Kč	460 Kč
materiál na opravu a údržbu	"-"			15 697 Kč	17 220 Kč	27 884 Kč	16 937 Kč	18 700 Kč	6 225 Kč	10 257 Kč

## Srovnání s léty 1998 - 2006

	1998	1999	2000	2001	2002	2003	2004	2005	2006	2007
* 1. pol. 1998, 2. pol. 2001, 1. pol. 2002										
materiál pro kopírování		-"		43 958 Kč	29 242 Kč	25 880 Kč	0 Kč	0 Kč	0 Kč	0 Kč
materiál ostatní		-"		72 028 Kč	94 538 Kč	137 924 Kč	112 554 Kč	111 791 Kč	209 288 Kč	155 071 Kč
drobný hmotný majetek	47 189 Kč	109 512 Kč	14 903 Kč	38 006 Kč	168 659 Kč	226 853 Kč	437 778 Kč	1 134 089 Kč	1 039 178 Kč	636 650 Kč
drobný nehmotný majetek	0 Kč	0 Kč	0 Kč	0 Kč	0 Kč	0 Kč	11 715 Kč	0 Kč	0 Kč	1 195 Kč
účetní vyrovnání účtu 902	0 Kč	0 Kč	0 Kč	0 Kč	0 Kč	0 Kč	296 658 Kč	0 Kč	0 Kč	0 Kč
energie	794 207 Kč	731 190 Kč	732 928 Kč	797 874 Kč	959 385 Kč	837 065 Kč	818 403 Kč	918 556 Kč	998 862 Kč	964 494 Kč
elektrická energie	182 214 Kč	173 599 Kč	216 377 Kč	218 838 Kč	362 456 Kč	224 750 Kč	292 427 Kč	355 313 Kč	414 677 Kč	448 044 Kč
pára	519 376 Kč	473 445 Kč	435 585 Kč	497 688 Kč	550 935 Kč	596 314 Kč	513 940 Kč	539 583 Kč	567 116 Kč	496 832 Kč
vodné, stočné(do r. 2001)	92 617 Kč	84 146 Kč	80 966 Kč	81 348 Kč	45 994 Kč	16 002 Kč	12 037 Kč	23 661 Kč	17 069 Kč	19 618 Kč
oprava, údržba	191 322 Kč	851 656 Kč	257 530 Kč	187 359 Kč	1 266 300 Kč	456 453 Kč	483 153 Kč	304 461 Kč	446 272 Kč	514 351 Kč
cestovné	92 957 Kč	85 849 Kč	92 185 Kč	120 226 Kč	95 235 Kč	75 383 Kč	58 982 Kč	52 861 Kč	59 889 Kč	87 073 Kč
reprezentace	7 279 Kč	75 Kč	990 Kč	122 Kč	143 Kč	3 063 Kč	1 606 Kč	2 741 Kč	1 559 Kč	833 Kč
služby	847 806 Kč	374 590 Kč	214 513 Kč	1 117 823 Kč	1 197 334 Kč	692 827 Kč	638 793 Kč	842 733 Kč	1 105 903 Kč	718 598 Kč
další vzdělávání pedagogů	35 420 Kč	36 900 Kč	16 394 Kč	38 656 Kč	65 336 Kč	103 128 Kč	72 693 Kč	119 456 Kč	146 082 Kč	75 308 Kč
nájemné	12 000 Kč	12 000 Kč	100 Kč	12 000 Kč	10 000 Kč	12 000 Kč	141 458 Kč	140 184 Kč	143 544 Kč	127 117 Kč
odvov z výnosů na depoz. účet	0 Kč	0 Kč	0 Kč	26 748 Kč	0 Kč	0 Kč	0 Kč	0 Kč	0 Kč	0 Kč
projekty	0 Kč	0 Kč	0 Kč	153 915 Kč	0 Kč	31 095 Kč	15 000 Kč	0 Kč	23 300 Kč	58 507 Kč
poštovné	5 632 Kč	7 212 Kč	12 615 Kč	14 972 Kč	12 055 Kč	10 837 Kč	10 707 Kč	11 156 Kč	16 286 Kč	13 665 Kč
telefony	64 574 Kč	79 015 Kč	45 643 Kč	57 840 Kč	65 877 Kč	50 849 Kč	53 248 Kč	49 436 Kč	57 991 Kč	53 282 Kč
stravování (1. pol. 1998, 2. pol. 2001, 1. pol. 2002)	588 391 Kč	0 Kč	0 Kč	552 801 Kč	770 424 Kč	2 020 Kč	954 Kč	46 069 Kč	50 204 Kč	45 980 Kč
programový servis v drobných službách		5 250 Kč	20 206 Kč	54 299 Kč	32 564 Kč	28 717 Kč	0 Kč	3 836 Kč	3 499 Kč	6 940 Kč
poplatky za rozhlas a televizi	29 863 Kč	25 541 Kč	0 Kč	43 326 Kč	17 259 Kč	14 784 Kč	14 784 Kč	21 177 Kč	0 Kč	0 Kč
praní prádla	7 980 Kč	8 200 Kč	3 980 Kč	7 613 Kč	12 426 Kč	12 228 Kč	12 064 Kč	9 183 Kč	5 580 Kč	6 180 Kč
Internet	30 471 Kč	111 440 Kč	72 765 Kč	61 742 Kč	61 433 Kč	66 561 Kč	72 000 Kč	65 569 Kč	69 972 Kč	69 724 Kč
odvoz odpadů	12 000 Kč	12 980 Kč	6 337 Kč	12 674 Kč	17 588 Kč	17 588 Kč	21 896 Kč	23 086 Kč	23 086 Kč	25 176 Kč
revize	13 440 Kč	71 106 Kč	19 288 Kč	47 404 Kč	20 442 Kč	37 271 Kč	27 377 Kč	44 543 Kč	28 941 Kč	65 887 Kč
stočné a srážkové vody		účetováno ve vodném			51 325 Kč	61 442 Kč	52 620 Kč	64 396 Kč	61 954 Kč	66 300 Kč
projekt primární prevence	0 Kč	0 Kč	0 Kč	0 Kč	0 Kč	35 000 Kč	38 000 Kč	25 000 Kč	25 000 Kč	0 Kč
použití dar	-	-	-	-	-	-	-	-	30 000 Kč	25 000 Kč
projekt P2 - výukový software	0 Kč	0 Kč	0 Kč	0 Kč	0 Kč	29 600 Kč	0 Kč	19 320 Kč	7 562 Kč	0 Kč
projekt P3 - infrastruktura(ICT)	-	-	-	-	-	-	-	115 920 Kč	344 500 Kč	0 Kč
další drobné služby	48 035 Kč	4 946 Kč	17 185 Kč	33 833 Kč	60 605 Kč	179 707 Kč	105 993 Kč	84 404 Kč	68 402 Kč	79 533 Kč
nákupek kolků		účetováno v poštovním			700 Kč	2 800 Kč	2 500 Kč	4 000 Kč	0 Kč	0 Kč
poplatky bance	5 185 Kč	5 484 Kč	7 645 Kč	9 093 Kč	15 467 Kč	20 591 Kč	18 930 Kč	14 691 Kč	14 478 Kč	15 834 Kč
ostatní náklady	99 852 Kč	95 826 Kč	89 284 Kč	67 042 Kč	29 479 Kč	49 551 Kč	38 588 Kč	75 087 Kč	5 340 Kč	78 140 Kč
dary	10 245 Kč	3 000 Kč	0 Kč	0 Kč	0 Kč	0 Kč	0 Kč	0 Kč	0 Kč	0 Kč
tech. zhodnocení majetku a budovy	-	-	-	-	-	-	19 264 Kč	56 566 Kč	3 585 Kč	76 460 Kč
ořadné na LVVZ a sportovní kurzy	12 260 Kč	3 195 Kč	2 962 Kč	3 816 Kč	2 736 Kč	3 888 Kč	3 600 Kč	3 248 Kč	1 575 Kč	1 680 Kč
pojištění	77 347 Kč	89 631 Kč	86 322 Kč	50 268 Kč	12 599 Kč	22 905 Kč	15 724 Kč	4 220 Kč	180 Kč	0 Kč
odv. za nepl. pov. zaměst. os. s ZPS		Neexistoval		12 958 Kč	14 144 Kč	22 758 Kč	0 Kč	11 053 Kč	0 Kč	0 Kč
odpisy	576 816 Kč	585 162 Kč	197 292 Kč	228 348 Kč	205 992 Kč	238 106 Kč	266 099 Kč	276 884 Kč	259 180 Kč	264 363 Kč
<b>Hospodářský výsledek</b>	<b>173 471 Kč</b>	<b>1 536 Kč</b>	<b>77 554 Kč</b>	<b>37 506 Kč</b>	<b>3 567 Kč</b>	<b>700 Kč</b>	<b>3 013 Kč</b>	<b>4 391 Kč</b>	<b>48 620 Kč</b>	<b>69 092 Kč</b>

## Srovnání s léty 1998 - 2006

	2007								
	07/98	07/99	07/00	07/01	07/02	07/03	07/04	07/05	07/06
<i>* 1. pol. 1998, 2. pol. 2001, 1. pol. 2002</i>									
<b>Počet studentů (přepočtený)</b>	1,30	1,25	1,18	1,11	1,10	1,07	1,01	1,01	1,01
<b>Počet zaměstnanců (přepočtený)</b>	1,43	1,36	1,27	1,20	1,17	1,13	1,07	1,06	1,06
<b>Celkové příjmy bez investic</b>	2,16	1,97	1,99	1,73	1,48	1,39	1,25	1,13	1,05
<b>příjmy z hospodářské činnosti</b>	-	-	-	-	-	-	-	-	-
<b>dotace</b>	2,15	1,96	1,99	1,74	1,49	1,39	1,26	1,12	1,05
<b>ostatní příjmy</b>	2,88	2,28	2,12	1,37	0,99	1,37	0,77	2,41	1,43
<b>Investiční výdaje celkem</b>	-	-	0,00	-	0,00	-	0,00	0,00	0,00
<b>Neinvestiční výdaje celkem</b>	2,18	1,96	2,07	1,73	1,47	1,38	1,25	1,13	1,05
<b>náklady na platy pracovníků</b>	2,48	2,17	2,14	1,83	1,67	1,43	1,28	1,16	1,09
<b>platy pedagogických pracovníků</b>	2,50	2,20	2,16	1,82	1,69	1,44	1,30	1,17	1,10
<i>platové tarify</i>	3,18	2,70	2,48	1,93	1,75	1,44	1,30	1,16	1,10
<i>osobní příplatky</i>	1,24	1,12	1,48	1,56	1,72	1,65	1,32	1,04	1,04
<i>náhrady platu</i>	2,83	2,51	2,41	2,06	1,92	1,68	1,48	1,25	1,20
<i>další platy</i>	0,00	0,00	0,00	0,00	0,00	0,00	0,00	-	-
<i>za přesčasy</i>	0,15	0,10	0,10	0,08	0,07	0,06	0,05	0,49	0,44
<i>odměny</i>	1,64	2,29	2,11	2,81	2,50	2,06	0,81	1,80	1,08
<i>třídnictví</i>	2,04	1,87	1,52	1,37	1,40	1,31	1,25	1,24	1,27
<i>příplatky za vedení</i>	1,51	1,41	1,53	1,29	1,29	1,18	1,16	1,19	1,23
<i>ostatní příplatky</i>	53,65	45,35	48,10	44,03	45,70	32,50	34,56	1,08	0,94
<b>platy nepedagogických pracovníků</b>	2,30	1,89	1,88	1,89	1,51	1,36	1,15	1,14	1,02
<i>platové tarify</i>	2,66	2,19	2,21	2,10	1,69	1,47	1,22	1,15	1,05
<i>osobní příplatky</i>	2,09	1,48	1,47	2,24	2,70	2,16	1,53	1,15	0,98
<i>náhrady platu</i>	2,02	1,83	1,71	1,44	1,32	1,22	1,05	1,07	0,96
<i>další platy</i>	0,00	0,00	0,00	0,00	0,00	0,00	0,00	-	-
<i>za přesčasy</i>	0,00	0,00	-	0,00	0,00	0,00	-	0,00	0,00
<i>odměny</i>	2,21	1,20	0,92	1,62	0,85	1,20	0,45	1,13	0,52
<i>příplatky za vedení</i>	4,75	4,82	4,77	4,60	6,16	1,43	1,21	1,20	1,18
<i>dělené směny</i>	1,40	1,14	1,15	1,28	0,76	1,27	1,13	1,20	1,15
<b>Průměrné nákl. na plat pracovníka</b>	1,74	1,60	1,68	1,53	1,42	1,27	1,20	1,09	1,03
<b>ostatní osobní náklady</b>	0,79	0,88	1,60	1,46	1,25	1,98	1,59	1,61	1,42
<b>zák. odvody zdrav. a soc. pojištění</b>	2,50	2,18	2,15	1,84	1,67	1,44	1,29	1,16	1,09
<b>zákonné odvody do FKSP</b>	2,51	2,15	2,14	1,83	1,67	1,43	1,28	1,16	1,09
<b>zákonné pojištění zaměstnanců</b>	-	-	-	2,54	2,33	1,46	1,31	1,13	1,09
<b>výdaje na učebnice, uč. texty a pom.</b>	2,15	4,04	0,89	1,50	0,92	0,62	0,82	1,08	1,24
<i>učebnice</i>	0,70	1,68	0,45	0,46	0,37	0,65	0,99	0,87	0,79
<i>knihy</i>	1,20	2,17	1,56	25,06	1,99	1,24	2,20	1,26	1,24
<i>předplatné časopisů</i>	-	-	-	1,01	0,90	2,24	1,01	0,88	0,88
<i>učební pomůcky</i>	4,50	6,32	1,00	3,04	1,32	0,55	0,73	1,15	1,51
<b>stipendia</b>	-	-	-	-	-	-	-	-	-
<b>ostatní provozní náklady</b>	1,20	1,14	1,91	1,28	0,85	1,23	1,08	0,92	0,83
<b>materiálové náklady</b>	3,02	2,70	3,69	4,30	2,52	1,90	0,93	0,65	0,65
<i>úklidové prostředky</i>	-	-	-	1,87	2,13	2,43	1,87	1,47	0,96
<i>kancelářské potřeby</i>	-	-	-	0,04	0,06	0,07	0,35	0,99	0,22
<i>materiál na opravu a údržbu</i>	-	-	-	0,65	0,60	0,37	0,61	0,55	1,65



## Srovnání s léty 1998 - 2006

	Náklady na žáka									
	1998	1999	2000	2001	2002	2003	2004	2005	2006	2007
<i>* 1. pol. 1998, 2. pol. 2001, 1. pol. 2002</i>										
<b>Počet studentů (přečtený)</b>	533,333	554,667	589,333	626,000	631,333	650,667	686,000	689,667	690,333	695,000
<b>Počet zaměstnanců (přečtený)</b>	-	-	-	-	-	-	-	-	-	-
<b>Celkové příjmy bez investic</b>	24 189 Kč	25 548 Kč	23 752 Kč	25 682 Kč	29 882 Kč	30 880 Kč	32 499 Kč	35 775 Kč	38 383 Kč	40 073 Kč
<b>příjmy z hospodářské činnosti</b>	-	-	-	-	-	-	-	-	-	-
<b>dotace</b>	23 914 Kč	25 215 Kč	23 414 Kč	25 190 Kč	29 205 Kč	30 407 Kč	31 704 Kč	35 520 Kč	37 954 Kč	39 466 Kč
<b>ostatní příjmy</b>	275 Kč	333 Kč	338 Kč	492 Kč	677 Kč	474 Kč	795 Kč	254 Kč	429 Kč	607 Kč
<b>Investiční výdaje celkem</b>	0 Kč	0 Kč	848 Kč	0 Kč	6 984 Kč	0 Kč	6 666 Kč	4 219 Kč	115 Kč	0 Kč
<b>Neinvestiční výdaje celkem</b>	23 863 Kč	25 545 Kč	22 772 Kč	25 622 Kč	29 877 Kč	30 879 Kč	32 494 Kč	35 768 Kč	38 313 Kč	39 973 Kč
<b>náklady na platy pracovníků</b>	13 095 Kč	14 417 Kč	13 774 Kč	15 137 Kč	16 444 Kč	18 578 Kč	19 669 Kč	21 593 Kč	23 075 Kč	24 938 Kč
<b>platy pedagogických pracovníků</b>	11 830 Kč	12 935 Kč	12 375 Kč	13 823 Kč	14 817 Kč	16 822 Kč	17 706 Kč	19 618 Kč	20 862 Kč	22 702 Kč
<i>platové tarify</i>	5 618 Kč	6 377 Kč	6 527 Kč	7 907 Kč	8 659 Kč	10 148 Kč	10 684 Kč	11 951 Kč	12 558 Kč	13 728 Kč
<i>osobní příplatky</i>	2 130 Kč	2 276 Kč	1 616 Kč	1 438 Kč	1 295 Kč	1 315 Kč	1 554 Kč	1 973 Kč	1 953 Kč	2 027 Kč
<i>náhrady platu</i>	1 780 Kč	1 935 Kč	1 893 Kč	2 085 Kč	2 224 Kč	2 467 Kč	2 646 Kč	3 124 Kč	3 251 Kč	3 872 Kč
<i>další platy</i>	844 Kč	894 Kč	877 Kč	969 Kč	1 093 Kč	1 218 Kč	459 Kč	0 Kč	0 Kč	0 Kč
<i>za přesčasy</i>	397 Kč	565 Kč	559 Kč	620 Kč	718 Kč	749 Kč	878 Kč	94 Kč	105 Kč	45 Kč
<i>odměny</i>	626 Kč	432 Kč	440 Kč	311 Kč	347 Kč	409 Kč	983 Kč	442 Kč	734 Kč	788 Kč
<i>třídnictví</i>	213 Kč	223 Kč	259 Kč	271 Kč	262 Kč	271 Kč	269 Kč	271 Kč	263 Kč	333 Kč
<i>příplatky za vedení</i>	180 Kč	186 Kč	161 Kč	180 Kč	179 Kč	190 Kč	182 Kč	177 Kč	172 Kč	209 Kč
<i>ostatní příplatky</i>	41 Kč	47 Kč	42 Kč	43 Kč	41 Kč	56 Kč	50 Kč	1 585 Kč	1 827 Kč	1 700 Kč
<b>platy nepedagogických pracovníků</b>	1 264 Kč	1 481 Kč	1 400 Kč	1 314 Kč	1 626 Kč	1 756 Kč	1 963 Kč	1 975 Kč	2 213 Kč	2 235 Kč
<i>platové tarify</i>	831 Kč	972 Kč	906 Kč	897 Kč	1 108 Kč	1 236 Kč	1 406 Kč	1 486 Kč	1 630 Kč	1 697 Kč
<i>osobní příplatky</i>	128 Kč	175 Kč	165 Kč	102 Kč	84 Kč	102 Kč	136 Kč	180 Kč	212 Kč	206 Kč
<i>náhrady platu</i>	130 Kč	139 Kč	139 Kč	156 Kč	168 Kč	178 Kč	196 Kč	191 Kč	211 Kč	202 Kč
<i>další platy</i>	94 Kč	104 Kč	100 Kč	91 Kč	129 Kč	132 Kč	52 Kč	0 Kč	0 Kč	0 Kč
<i>za přesčasy</i>	22 Kč	12 Kč	0 Kč	8 Kč	47 Kč	3 Kč	0 Kč	6 Kč	1 Kč	0 Kč
<i>odměny</i>	26 Kč	46 Kč	56 Kč	30 Kč	57 Kč	39 Kč	99 Kč	39 Kč	84 Kč	44 Kč
<i>příplatky za vedení</i>	20 Kč	19 Kč	18 Kč	18 Kč	13 Kč	55 Kč	62 Kč	61 Kč	63 Kč	73 Kč
<i>dělené směny</i>	13 Kč	15 Kč	14 Kč	12 Kč	20 Kč	12 Kč	12 Kč	12 Kč	12 Kč	14 Kč
<b>Průměrné nákl. na plat pracovníka</b>	313 Kč	327 Kč	294 Kč	304 Kč	322 Kč	350 Kč	353 Kč	385 Kč	408 Kč	417 Kč
<b>ostatní osobní náklady</b>	187 Kč	162 Kč	84 Kč	86 Kč	101 Kč	61 Kč	72 Kč	71 Kč	81 Kč	114 Kč
<b>zák. odvody zdrav. a soc. pojištění</b>	4 557 Kč	5 023 Kč	4 795 Kč	5 281 Kč	5 771 Kč	6 479 Kč	6 879 Kč	7 573 Kč	8 090 Kč	8 751 Kč
<b>zákoné odvody do FKSP</b>	259 Kč	291 Kč	275 Kč	303 Kč	329 Kč	372 Kč	393 Kč	432 Kč	461 Kč	499 Kč
<b>zákoné pojištění zaměstnanců</b>	-	-	-	45 Kč	48 Kč	75 Kč	80 Kč	91 Kč	94 Kč	103 Kč
<b>výdaje na učebnice, uč. texty a pom.</b>	349 Kč	179 Kč	762 Kč	426 Kč	692 Kč	994 Kč	713 Kč	538 Kč	469 Kč	577 Kč
<i>učebnice</i>	185 Kč	74 Kč	258 Kč	240 Kč	294 Kč	163 Kč	102 Kč	115 Kč	127 Kč	99 Kč
<i>knihy</i>	48 Kč	25 Kč	33 Kč	2 Kč	24 Kč	38 Kč	20 Kč	35 Kč	36 Kč	44 Kč
<i>předplatné časopisů</i>	-	-	-	37 Kč	41 Kč	16 Kč	34 Kč	38 Kč	39 Kč	34 Kč
<i>učební pomůcky</i>	116 Kč	79 Kč	470 Kč	146 Kč	333 Kč	777 Kč	557 Kč	349 Kč	267 Kč	400 Kč
<b>stipendia</b>	0 Kč	0 Kč	0 Kč	0 Kč	0 Kč	0 Kč	0 Kč	0 Kč	0 Kč	0 Kč
<b>ostatní provozní náklady</b>	5 417 Kč	5 474 Kč	3 082 Kč	4 345 Kč	6 492 Kč	4 320 Kč	4 688 Kč	5 470 Kč	6 043 Kč	4 992 Kč
<b>materiálové náklady</b>	513 Kč	552 Kč	380 Kč	307 Kč	520 Kč	668 Kč	1 296 Kč	1 856 Kč	1 855 Kč	1 189 Kč
<i>úklidové prostředky</i>	-	-	-	19 Kč	17 Kč	14 Kč	18 Kč	22 Kč	34 Kč	32 Kč
<i>kancelářské potřeby</i>	-	-	-	17 Kč	13 Kč	11 Kč	2 Kč	1 Kč	3 Kč	1 Kč
<i>materiál na opravu a údržbu</i>	-	-	-	25 Kč	27 Kč	43 Kč	25 Kč	27 Kč	9 Kč	15 Kč

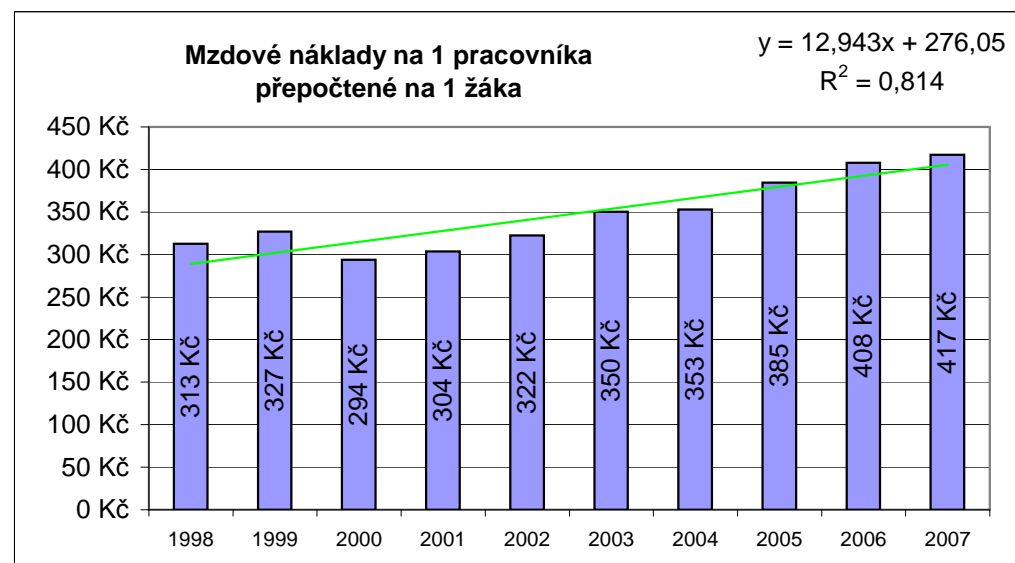
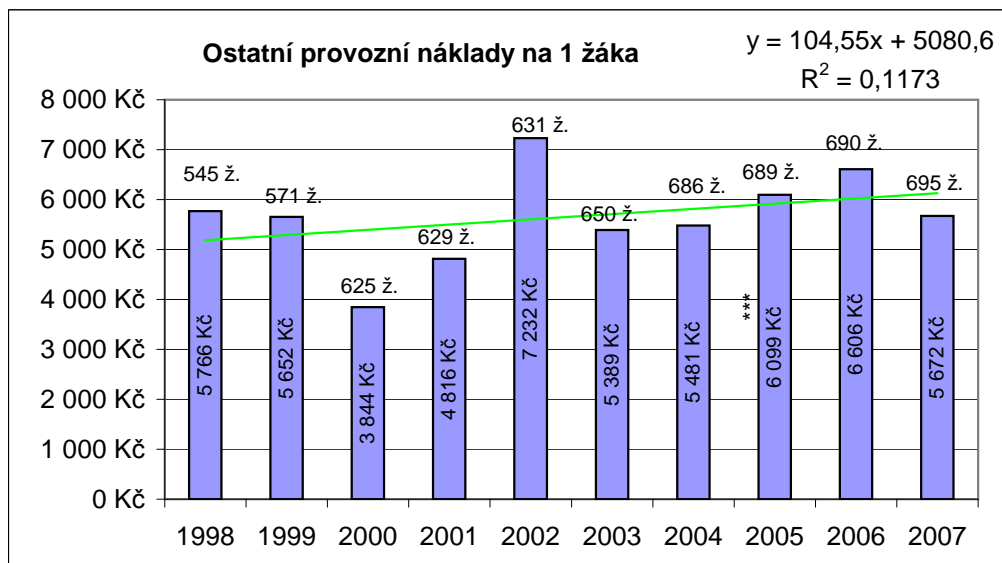
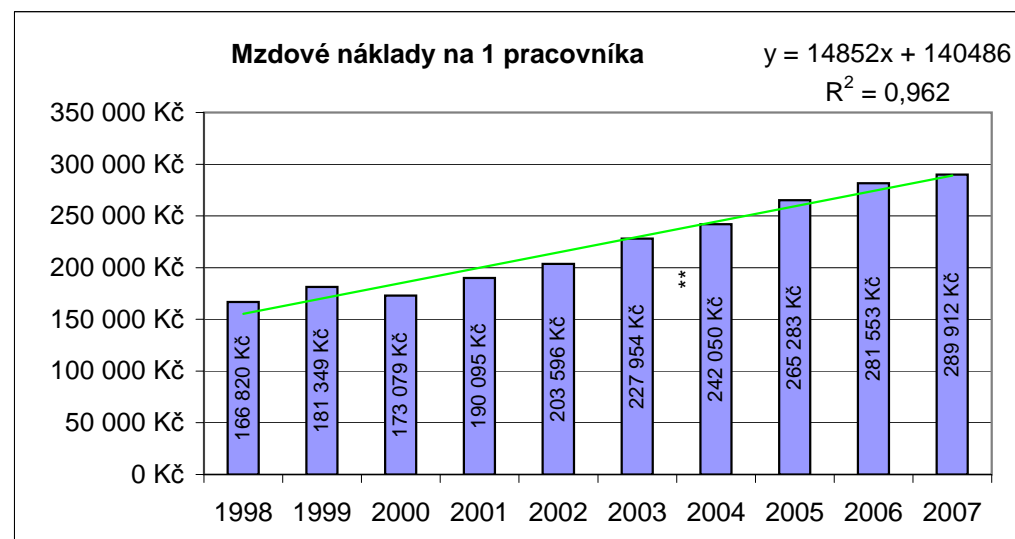
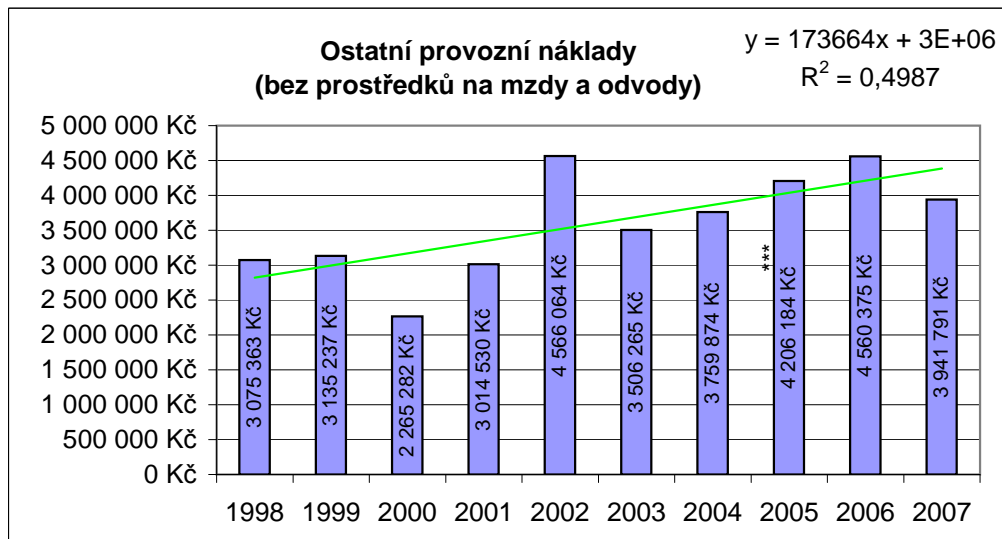


## Srovnání s léty 1998 - 2006

	2007								
	07/98	07/99	07/00	07/01	07/02	07/03	07/04	07/05	07/06
<i>* 1. pol. 1998, 2. pol. 2001, 1. pol. 2002</i>									
<b>Počet studentů (přepočtený)</b>	1,30	1,25	1,18	1,11	1,10	1,07	1,01	1,01	1,01
<b>Počet zaměstnanců (přepočtený)</b>	-	-	-	-	-	-	-	-	-
<b>Celkové příjmy bez investic</b>	1,66	1,57	1,69	1,56	1,34	1,30	1,23	1,12	1,04
<b>příjmy z hospodářské činnosti</b>	-	-	-	-	-	-	-	-	-
<b>dotace</b>	1,65	1,57	1,69	1,57	1,35	1,30	1,24	1,11	1,04
<b>ostatní příjmy</b>	2,21	1,82	1,80	1,24	0,90	1,28	0,76	2,39	1,42
<b>Investiční výdaje celkem</b>	-	-	0,00	-	0,00	-	0,00	0,00	0,00
<b>Neinvestiční výdaje celkem</b>	1,68	1,56	1,76	1,56	1,34	1,29	1,23	1,12	1,04
<b>náklady na platy pracovníků</b>	1,90	1,73	1,81	1,65	1,52	1,34	1,27	1,15	1,08
<b>platy pedagogických pracovníků</b>	1,92	1,76	1,83	1,64	1,53	1,35	1,28	1,16	1,09
platové tarify	2,44	2,15	2,10	1,74	1,59	1,35	1,28	1,15	1,09
osobní příplatky	0,95	0,89	1,25	1,41	1,57	1,54	1,30	1,03	1,04
náhrady platu	2,18	2,00	2,05	1,86	1,74	1,57	1,46	1,24	1,19
další platy	0,00	0,00	0,00	0,00	0,00	0,00	0,00	-	-
za přesčasy	0,11	0,08	0,08	0,07	0,06	0,06	0,05	0,48	0,43
odměny	1,26	1,83	1,79	2,53	2,27	1,93	0,80	1,78	1,07
třídnictví	1,56	1,49	1,29	1,23	1,27	1,23	1,24	1,23	1,26
příplatky za vedení	1,16	1,13	1,30	1,16	1,17	1,10	1,15	1,18	1,22
ostatní příplatky	41,17	36,19	40,78	39,66	41,52	30,43	34,11	1,07	0,93
<b>platy nepedagogických pracovníků</b>	1,77	1,51	1,60	1,70	1,37	1,27	1,14	1,13	1,01
platové tarify	2,04	1,75	1,87	1,89	1,53	1,37	1,21	1,14	1,04
osobní příplatky	1,60	1,18	1,24	2,02	2,45	2,02	1,51	1,14	0,97
náhrady platu	1,55	1,46	1,45	1,29	1,20	1,14	1,03	1,06	0,96
další platy	0,00	0,00	0,00	0,00	0,00	0,00	0,00	-	-
za přesčasy	0,00	0,00	-	0,00	0,00	0,00	-	0,00	0,00
odměny	1,69	0,96	0,78	1,46	0,77	1,12	0,44	1,12	0,52
příplatky za vedení	3,65	3,85	4,05	4,14	5,59	1,34	1,19	1,19	1,17
dělené směny	1,07	0,91	0,97	1,15	0,69	1,19	1,11	1,19	1,14
<b>Průměrné nákl. na plat pracovníka</b>	1,33	1,28	1,42	1,37	1,29	1,19	1,18	1,08	1,02
<b>ostatní osobní náklady</b>	0,61	0,70	1,36	1,32	1,13	1,85	1,57	1,60	1,41
<b>zák. odvody zdrav. a soc. pojištění</b>	1,92	1,74	1,82	1,66	1,52	1,35	1,27	1,16	1,08
<b>zákoné odvody do FKSP</b>	1,93	1,71	1,81	1,65	1,52	1,34	1,27	1,15	1,08
<b>zákoné pojištění zaměstnanců</b>	-	-	-	2,29	2,11	1,37	1,29	1,12	1,09
<b>výdaje na učebnice, uč. texty a pom.</b>	1,65	3,23	0,76	1,35	0,83	0,58	0,81	1,07	1,23
učebnice	0,53	1,34	0,38	0,41	0,34	0,61	0,97	0,86	0,78
knihy	0,92	1,73	1,32	22,58	1,81	1,16	2,18	1,25	1,23
předplatné časopisů	-	-	-	0,91	0,82	2,09	1,00	0,88	0,87
učební pomůcky	3,45	5,04	0,85	2,74	1,20	0,51	0,72	1,15	1,50
<b>stipendia</b>	-	-	-	-	-	-	-	-	-
<b>ostatní provozní náklady</b>	0,92	0,91	1,62	1,15	0,77	1,16	1,06	0,91	0,83
<b>materiálové náklady</b>	2,32	2,15	3,13	3,87	2,29	1,78	0,92	0,64	0,64
úklidové prostředky	-	-	-	1,69	1,94	2,27	1,84	1,45	0,95
kancelářské potřeby	-	-	-	0,04	0,05	0,06	0,34	0,98	0,21
materiál na opravu a údržbu	-	-	-	0,59	0,54	0,34	0,60	0,54	1,64



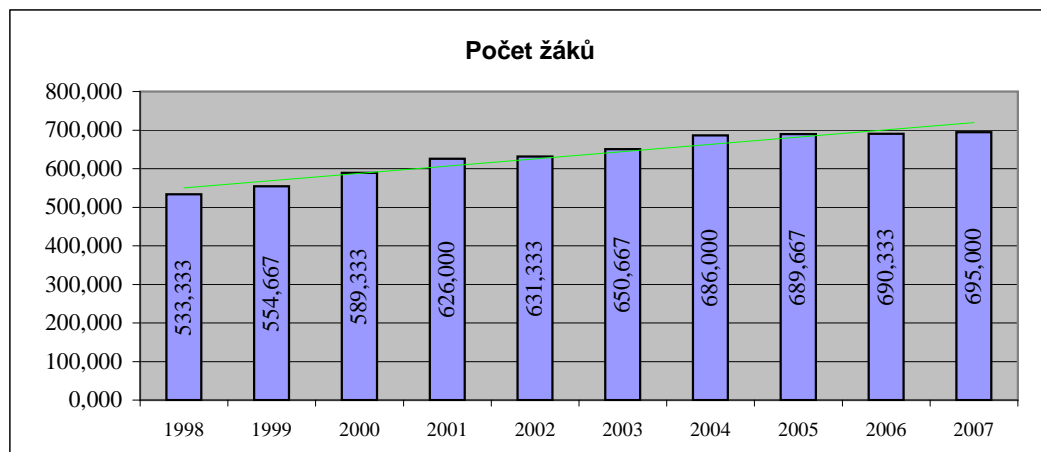
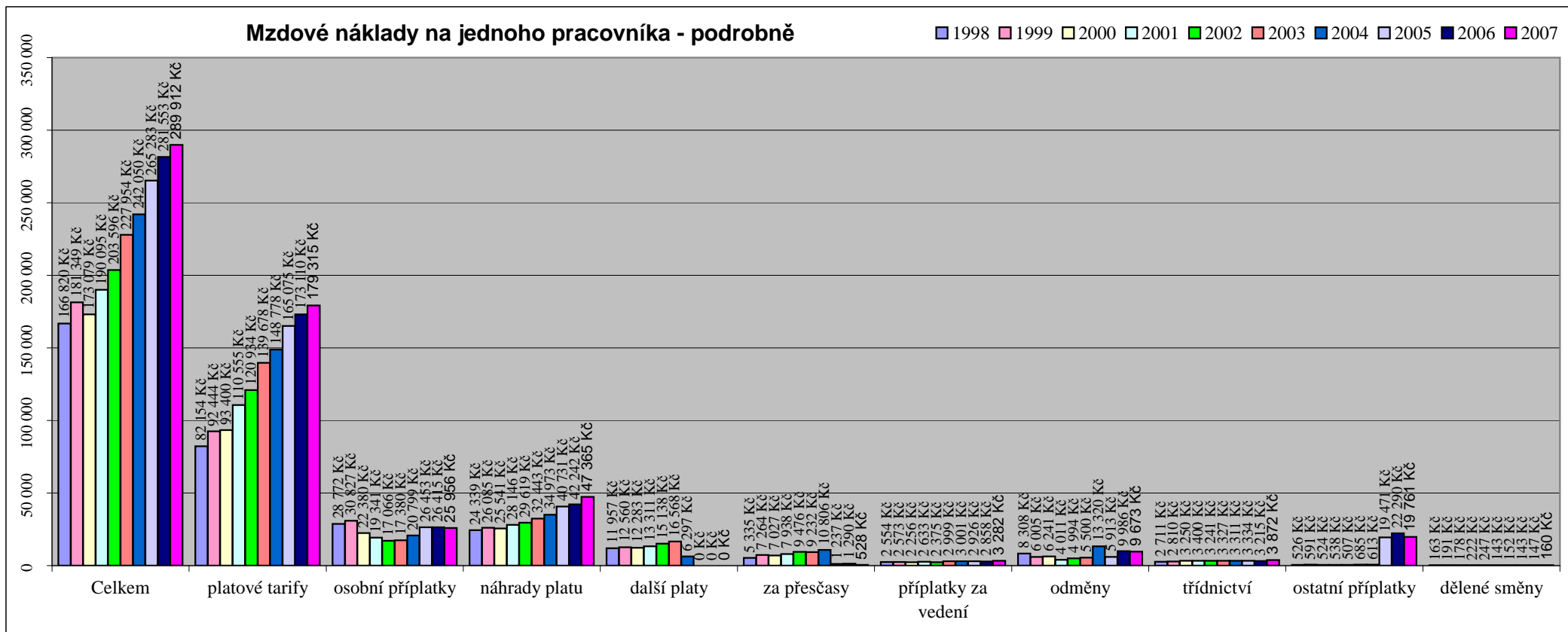




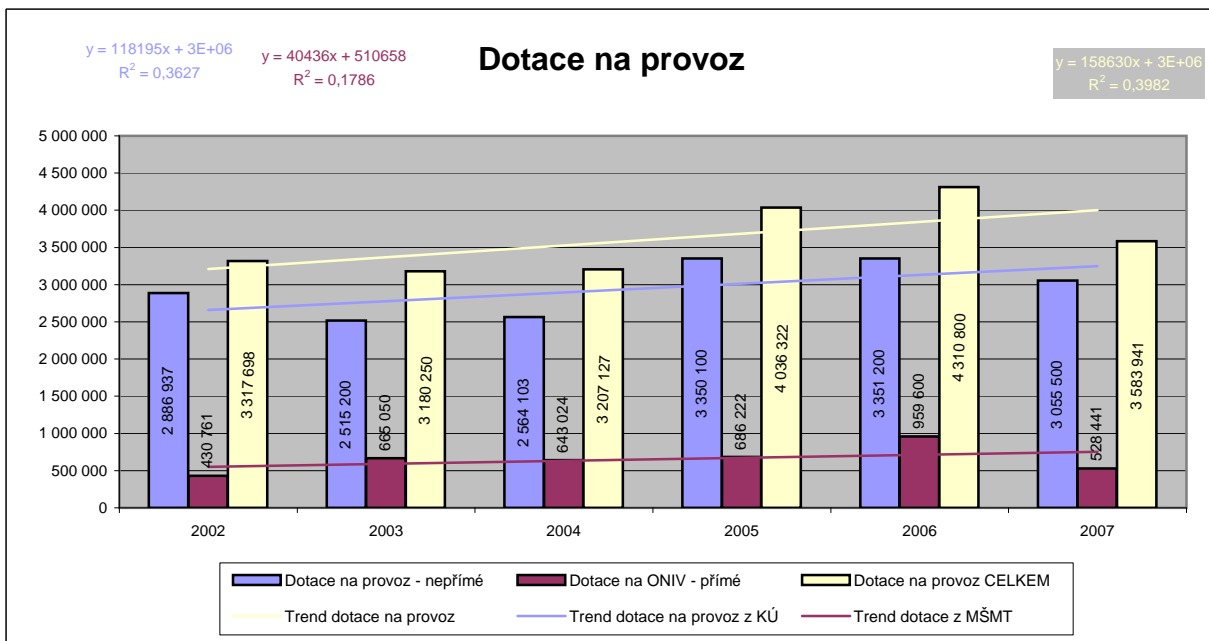
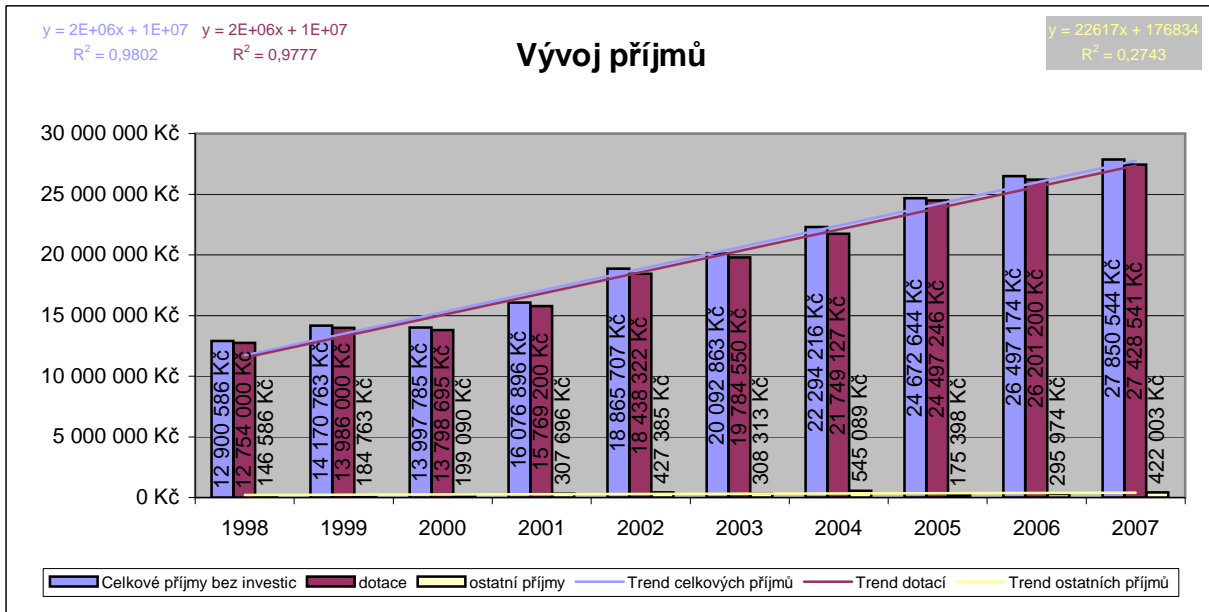
\* ostatní provozní náklady jsou ovlivněny nutností zajištění náhradního stravování v 1. pol. 1998, 2. pol. 2001, 1. pol. 2002

\*\* odstraněna chyba z Výroční zprávy o hospodaření za rok 2003

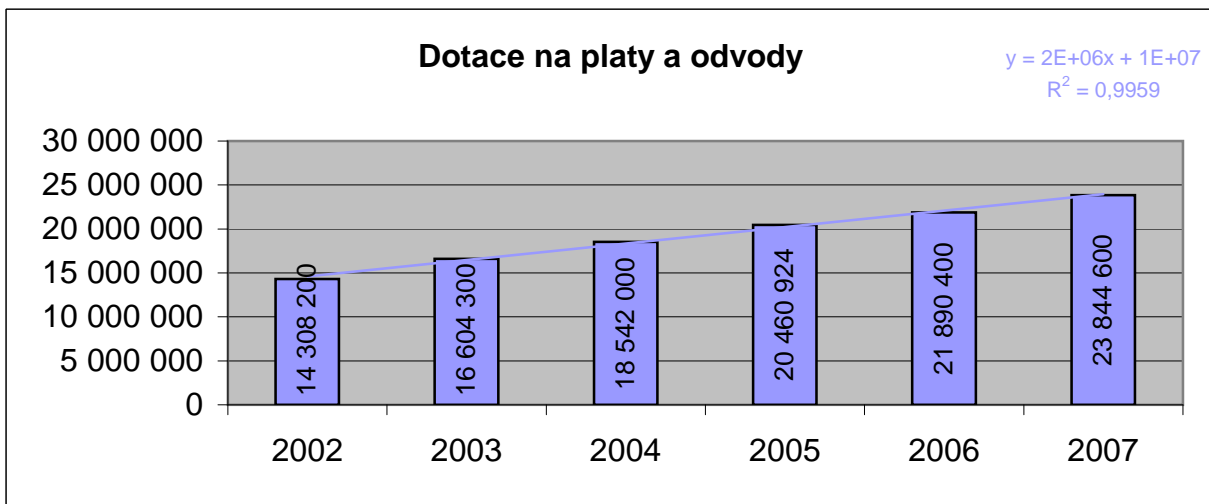
\*\*\* výše nákladů v roce 2004 byla zkreslena (zvýšena) účetní operací, kterou bylo nutné provést za účelem odstranění v minulost vzniklé nesrovnalosti na účtu 902. Tato účetní operace navyšuje náklady o 296 658 Kč.



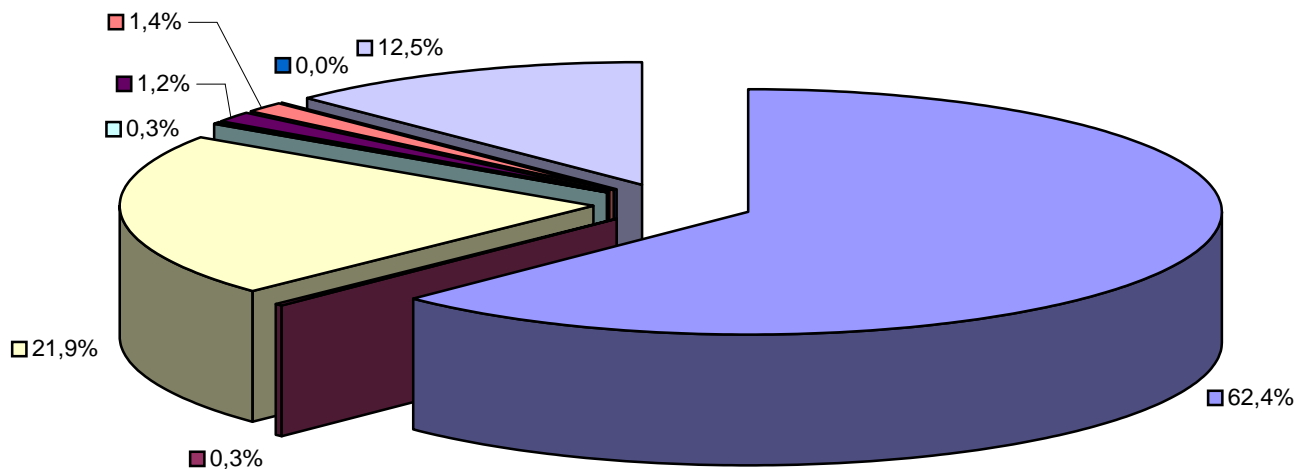
Grafy – rozbor vývoje financování školy



\* ve spodním grafu jsou dotace pro rok 2002 očištěny o náklady na náhradní stravování

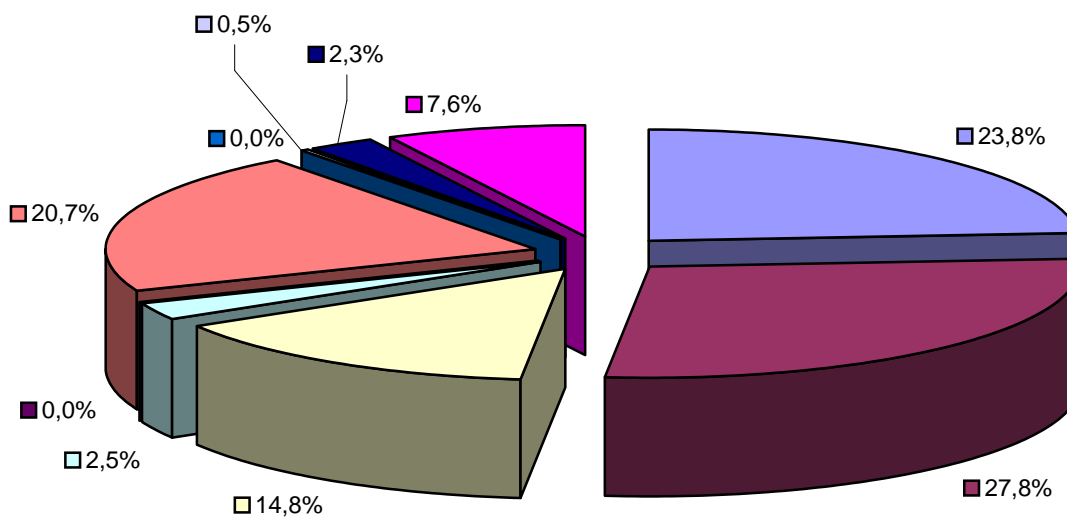


## Neinvestiční výdaje



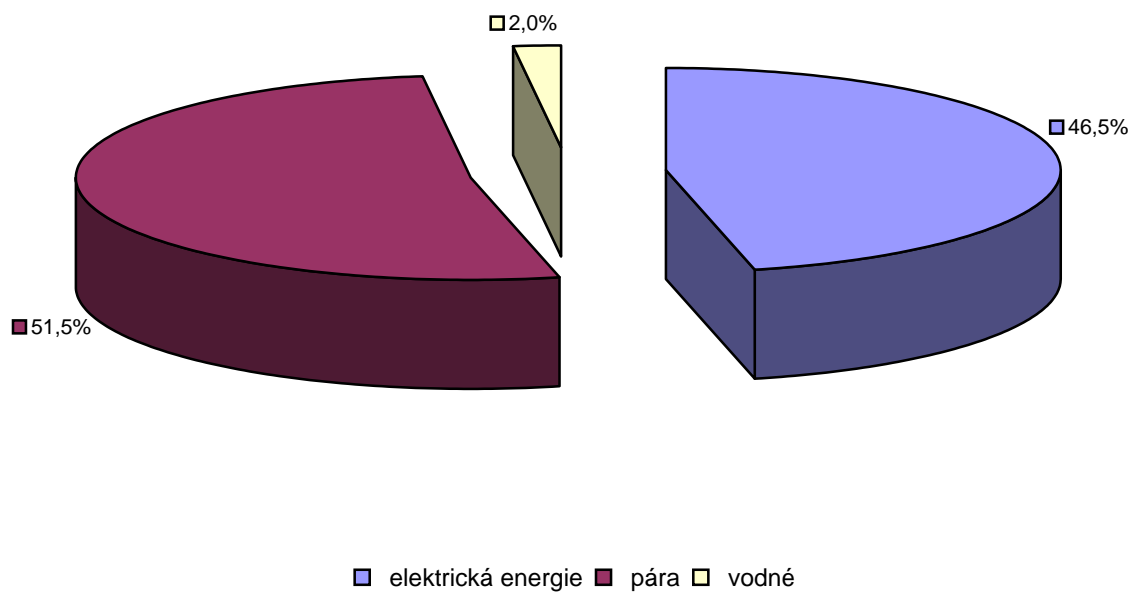
- náklady na platy pracovníků
- zákonné odvody zdravotního a sociálního pojištění
- zákonné odvody do FKSP
- stipendia
- ostatní osobní náklady
- zákonné pojištění zaměstnanců
- výdaje na učebnice, učební texty a pomůcky
- ostatní provozní náklady

## Ostatní provozní náklady

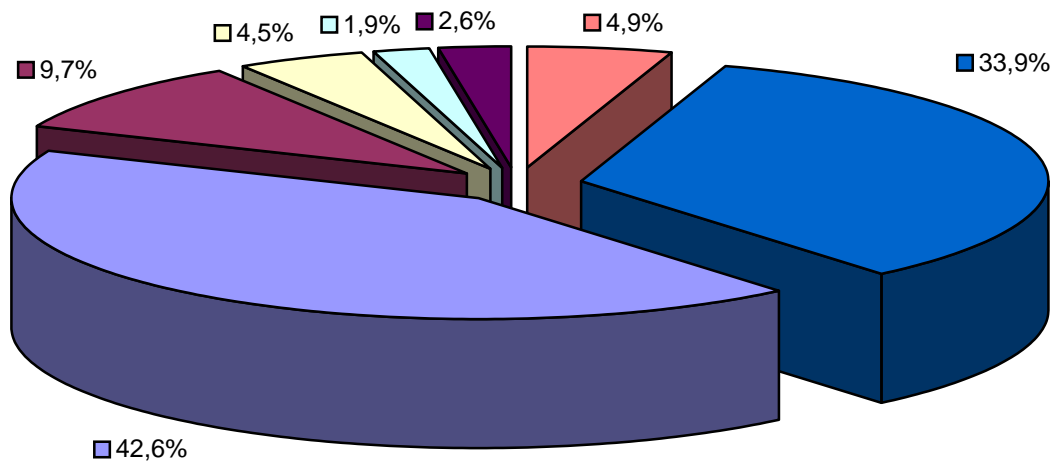


- materiálové náklady
- služby
- energie
- kolky
- oprava, údržba
- poplatky bance
- cestovné
- ostatní náklady
- reprezentace
- odpisy

## Energie

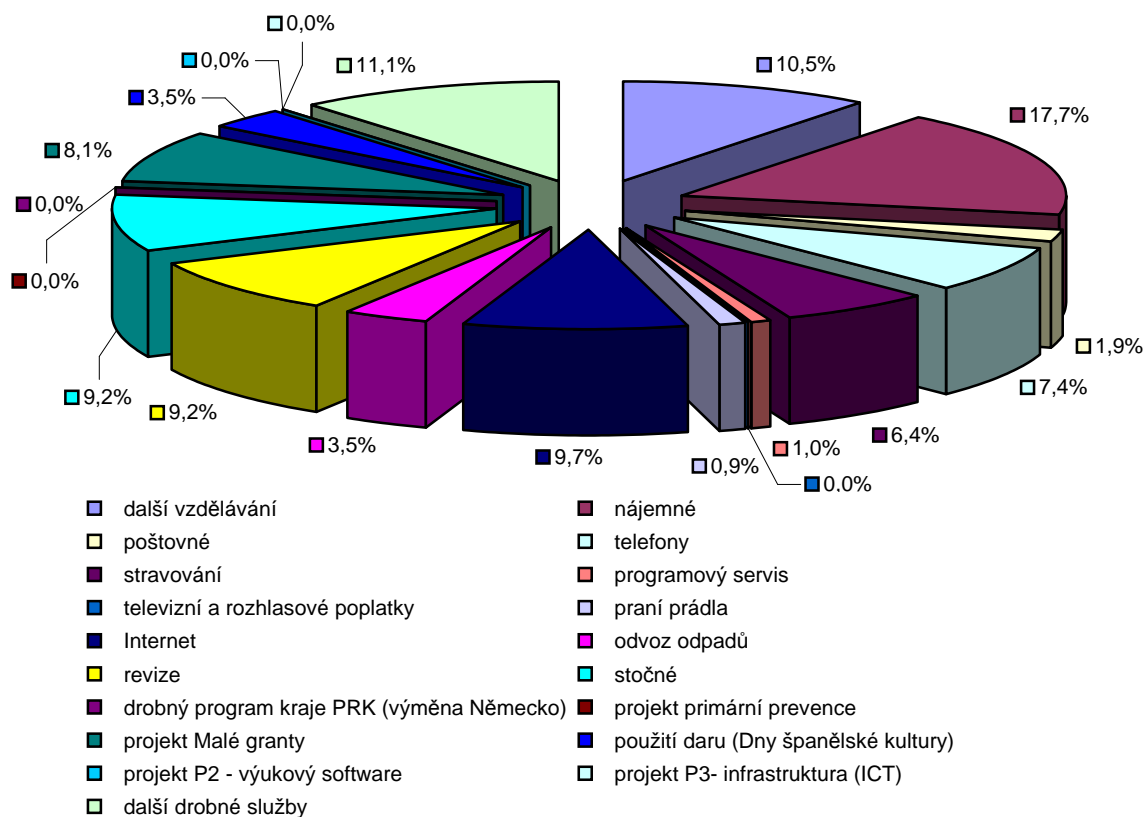


## Opravy a údržba

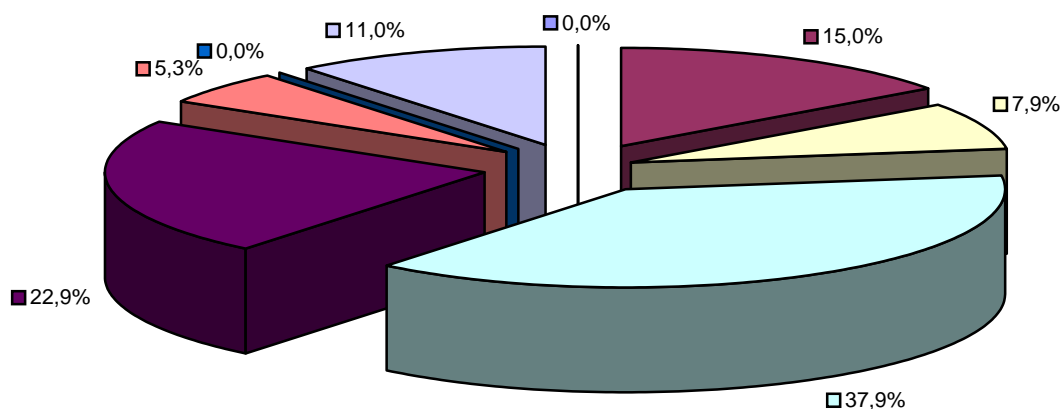


- podlahářské práce    ■ malířské práce    ■ oprava střechy    ■ oprava kotelny a topení  
■ oprava požární signalizace    ■ oprava elektroinstalace    ■ další drobné opravy

## Služby

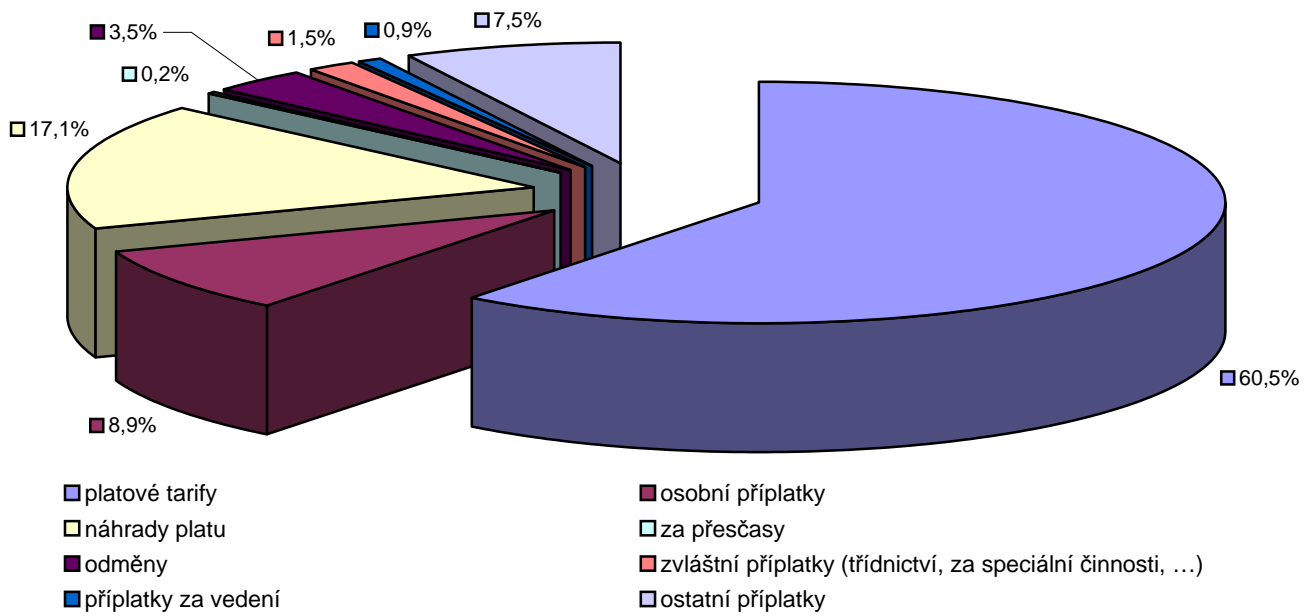


## Cestovné

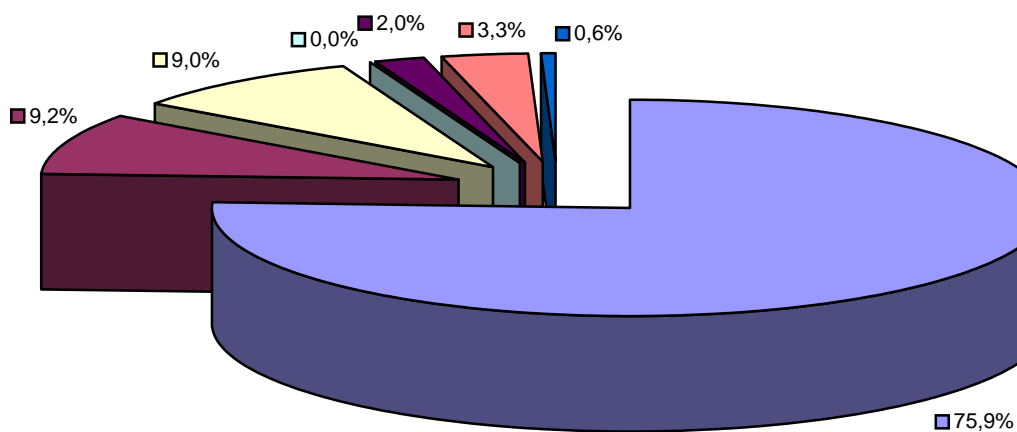


- |              |                      |                        |                  |
|--------------|----------------------|------------------------|------------------|
| ■ na LVVZ    | ■ na sportovní kurzy | ■ na školní výlety     | ■ na vzdělávání  |
| ■ na exkurze | ■ na soutěže         | ■ na maturitní zkoušky | ■ služební cesty |

## Platy pedagogických pracovníků



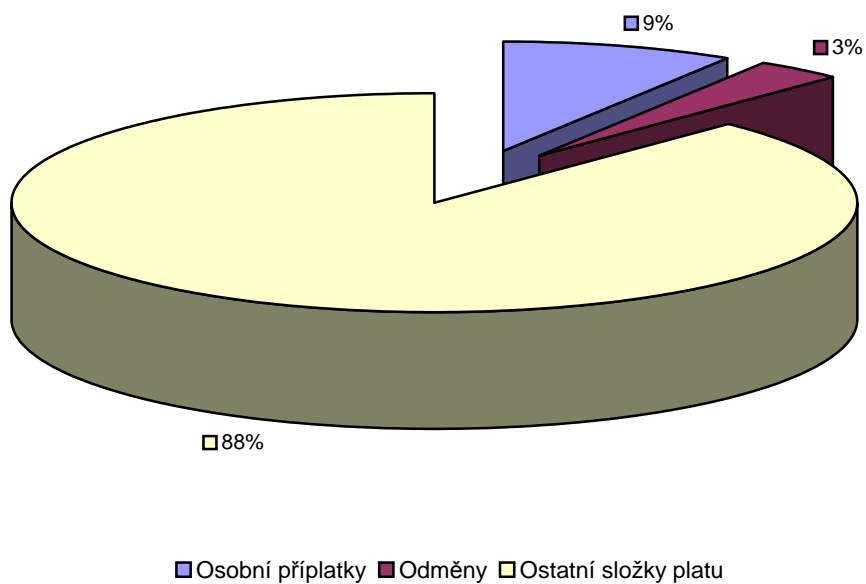
## Platy nepedagogických pracovníků



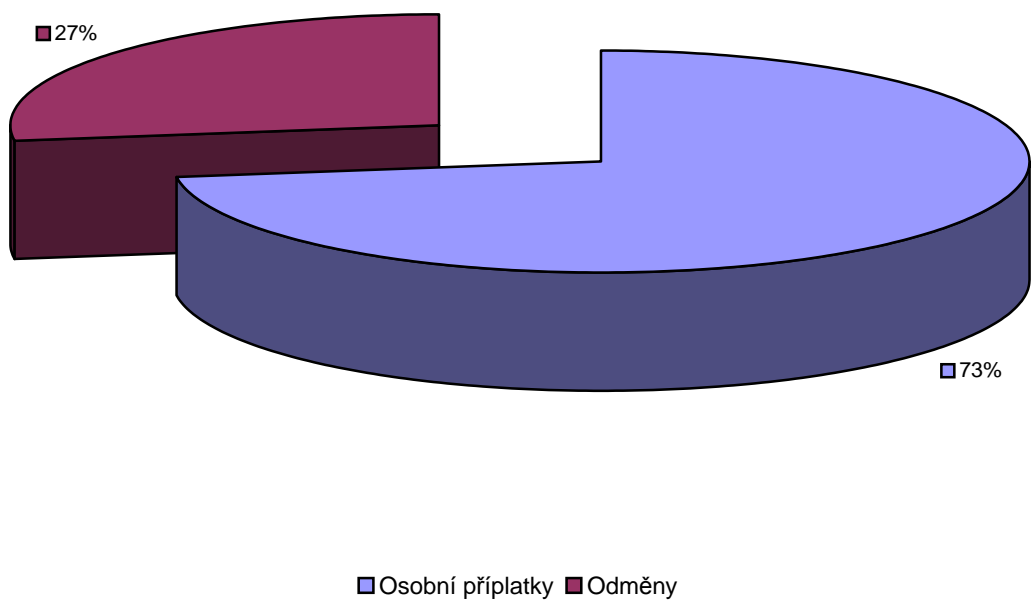
■ platové tarify ■ osobní příplatky ■ náhrady platu ■ za přesčasy ■ odměny ■ příplatky za vedení ■ dělené směny



### Poměr nárokových a nenárokových složek platů



### Poměr osobních příplatků a odměn



Příloha č. 1 k vyhlášce č. 505/2002 Sb.  
ve znění pozdějších předpisů  
s účinností pro organizační složky  
státu, státní fondy, územní  
samosprávné celky a příspěvkové  
organizace

**ROZVAHA (BILANCE)**

( v tis. Kč na dvě desetinná místa )

**sestavená k 31.12.2007**

IČO

48623687

Název organizace: Jiráskovo gymnázium Náchod

Sídlo: Náchod

OKEČ: 802220

Právní forma: příspěvková organizace

**AKTIVA**

Název položky	pol.č.	Stav k 1.1.	stav k 31.12.
<b>A. Stálá aktiva</b> pol. 9+15+26+33+41+206	1	<b>27 929.20</b>	<b>27 655.34</b>
<b>1. Dlouhodobý nehmotný majetek</b>			
nehmotné výsledky výzkumu a vývoje (012)	2		
software (013)	3	107.09	107.09
ocenitelná práva (014)	4		
drobný dlouhodobý nehmotný majetek (018)	5	115.03	115.03
ostatní dlouhodobý nehmotný majetek (019)	6		
nedokončený dlouhodobý nehmotný majetek (041)	7		
poskytnuté zálohy na dlouhodobý nehmotný majetek (051)	8		
Dlouhodobý nehmotný majetek celkem pol. 2 až 8	9	222.12	222.12
<b>2. Oprávky k dlouhodobému nehmotnému majetku</b>			
oprávky k nehmotným výsledkům výzkumu a vývoje (072)	10		
oprávky k softwaru (073)	11	-71.76	-80.76
oprávky k ocenitelným právům (074)	12		
oprávky k drobnému dlouhodobému nehm. majetku (078)	13	-115.03	-115.03
oprávky k ostatnímu dlouhodobému nehm. majetku (079)	14		
Oprávky k DNM celkem pol. 10 až 14	15	-186.79	-195.79
<b>3. Dlouhodobý hmotný majetek</b>			
pozemky (031)	16	757.28	757.28
umělecká díla a předměty (032)	17	133.10	123.60
stavby (021)	18	42 046.67	42 046.67
samostatné movité věci a soubory movitých věcí (022)	19	1 752.77	1 569.37
pěstitelské celky trvalých porostů (025)	20		
základní stádo a tažná zvířata (026)	21		
drobný dlouhodobý hmotný majetek (028)	22	5 444.31	5 822.58
ostatní dlouhodobý hmotný majetek (029)	23		
nedokončený dlouhodobý hmotný majetek (042)	24		
poskytnuté zálohy na dlouhodobý hmotný majetek (052)	25		
Dlouhodobý hmotný majetek celkem pol. 16 až 25	26	50 134.13	50 319.50
<b>4. Oprávky k dlouhodobému hmotnému majetku</b>			
oprávky ke stavbám (081)	27	-15 023.90	-15 234.13
oprávky k samostatným movitým věcem a soub. movitých věcí (082)	28	-1 772.05	-1 633.78
oprávky k pěstitelským celkům trvalých porostů (085)	29		
oprávky k základnímu stádu a tažným zvířatům (086)	30		
oprávky k drobnému dlouhodobému hmotnému majetku (088)	31	-5 444.31	-5 822.58
oprávky k ostatnímu dlouhodobému hmotnému majetku (089)	32		
Oprávky k DHM celkem pol. 27 až 32	33	-22 240.26	-22 690.49

Název položky	pol.č.	Stav k 1.1.	stav k 31.12.
<b>5. Dlouhodobý finanční majetek</b>			
majetkové účasti v osobách s rozhodujícím vlivem (061)	34		
majetkové účasti v osobách s podstatným vlivem (062)	35		
dlužné cenné papíry držené do splatnosti (063)	36		
půjčky osobám ve skupině (066)	37		
ostatní dlouhodobé půjčky (067)	38		
ostatní dlouhodobý finanční majetek (069)	39		
pořizovaný dlouhodobý finanční majetek (043)	40		
Dlouhodobý finanční majetek celkem pol. 34 až 40	41		
<b>6. Majetek převzatý k privatizaci</b>			
majetek převzatý k privatizaci (064)	204		
majetek převzatý k privatizaci v pronájmu (065)	205		
Majetek převzatý k privatizaci celkem pol. 204 a 205	206		
<b>B. Oběžná aktiva</b>	<b>pol. 51+75+89+119+124</b>	<b>3 367.24</b>	<b>4 599.86</b>
<b>1. Zásoby</b>			
materiál na skladě (112)	43	57.54	57.54
pořízení materiálu a materiál na cestě (111 nebo 119)	44		
nedokončená výroba (121)	45		
polotovary vlastní výroby (122)	46		
výrobky (123)	47		
zvířata (124)	48		
zboží na skladě (132)	49		
pořízení zboží a zboží na cestě (131 nebo 139)	50		
Zásoby celkem pol. 43 až 50	51	57.54	57.54
<b>2. Pohledávky</b>			
odběratelé (311)	52	5.00	
směnky k inkasu (312)	53		
pohledávky za eskontované cenné papíry (313)	54		
poskytnuté provozní zálohy (314)	55	366.74	716.36
pohledávky za rozpočtové příjmy (315)	56		
ostatní pohledávky (316)	57		7.49
součet pol. 52 až 57	58	371.74	723.85
pohledávky za účastníky sdružení (358)	59		
sociální zabezpečení a zdravotní pojištění (336)	60		
daň z příjmů (341)	61		
ostatní přímé daně (342)	62		
daň z přidané hodnoty (343)	63		
ostatní daně a poplatky (345)	64		
pohledávky z pevných termínových operací a opcí (373)	65		
součet pol. 61 až 64	66		
pohledávky v zahraničí (371)	207		
pohledávky tuzemské (372)	208		
součet pol. 207 a 208	209		
nároky na dotace a ostatní zúčtování se st. rozpočtem (346)	67		
nároky na dotace a ostatní zúčtování s rozpočtem ÚSC (348)	68		
součet pol. 67 a 68	69		
pohledávky za zaměstnanci (335)	70		
pohledávky z vydaných dluhopisů (375)	71		
jiné pohledávky (378)	72	1.39	1.37
opravná položka k pohledávkám (391)	73		
součet pol. 70 až 73	74	1.39	1.37
Pohledávky celkem pol. 58+59+60+65+66+209+69+74	75	373.13	725.22

Název položky	pol.č.	Stav k 1.1.	stav k 31.12.
<b>3. Finanční majetek</b>			
pokladna (261)	76	13.69	20.47
peníze na cestě (+/- 262)	77		
ceniny (263)	78	0.52	0.61
součet pol. 76 až 78	79	14.21	21.08
běžný účet (241)	80	2 425.37	3 124.06
běžný účet FKSP (243)	81	430.97	573.30
ostatní běžné účty (245)	82	37.79	69.57
vklady v zahraniční měně v tuzemských bankách (246)	210		
součet pol. 80 až 82 a 210	83	2 894.13	3 766.93
majetkové cenné papíry k obchodování (251)	84		
dlužné cenné papíry k obchodování (253)	85		
ostatní cenné papíry (256)	86		
pořízení krátkodobého finančního majetku (259)	87		
součet pol. 84 až 87	88		
Finanční majetek celkem pol. 79+83+88	89	2 908.34	3 788.01
<b>4. Účty rozpočtového hospodaření a další účty mající vztah k rozpočt. hospodaření a účty mimorozpočt. prostředků</b>			
základní běžný účet (231)	90		
vkladový výdajový účet (232)	91	x	
příjmový účet (235)	92	x	
běžné účty peněžních fondů (236)	93		
běžné účty státních fondů (224)	94		
běžné účty finančních fondů (225)	95		
součet pol. 90 až 95	96		
poskytnuté dotace organizačním složkám státu (202)	97	x	
poskytnuté dotace vkladovému výdajovému účtu (212)	98	x	
poskytnuté příspěvky a dotace přísp. organizacím (203)	99	x	
poskytnuté dotace ostatním subjektům (204)	100	x	
poskytnuté příspěvky a dotace přísp. organizacím (213)	101	x	
poskytnuté dotace ostatním subjektům (214)	102	x	
součet pol. 97 až 102	103		
poskytnuté návratné finanční výpomoci mezi rozpočty (271)	104		
poskytnuté přech. výpomoci příspěvk. organizacím (273)	105		
poskytnuté přech. výpomoci podnikatelským subj. (274)	106		
poskytnuté přech. výpomoci ostatním organizacím (275)	107		
poskytnuté přech. výpomoci fyzickým osobám (277)	108		
součet pol. 104 až 108	109		
limity výdajů (221)	110	x	
zúčtování výdajů územních samosprávných celků (218)	111	x	
materiální náklady (410)	112	x	
služby a náklady nevýrobní povahy (420)	113	x	
cestovné a ostatní výplaty fyzickým osobám (430)	114	x	
mzdové a ostatní osobní náklady (440)	115	x	
dávky sociálního zabezpečení (450)	116	x	
manka a škody (460)	117	x	
součet pol. 112 až 117	118		
Prostř. rozpočt. hospodaření celkem pol.	119		
<b>5. Přejídné účty aktivní</b>			
náklady příštích období (381)	120	24.83	27.51
příjmy příštích období (385)	121	3.37	1.54
kursové rozdíly aktivní (386)	122		
dohadné účty aktivní (388)	123	0.03	0.04
Přejídné účty aktivní celkem pol. 120 až 123	124	28.23	29.09
<b>AKTIVA CELKEM</b>	<b>pol. 1+42</b>	<b>31 296.44</b>	<b>32 255.20</b>

# PASIVA

Název položky	pol.č.	Stav k 1.1.	stav k 31.12.
<b>C. Vlastní zdroje krytí stálých a oběžných aktiv celkem</b>	126	<b>28 517.63</b>	<b>28 438.82</b>
<b>pol.</b>			
<b>1. Majetkové fondy a zvláštní fondy</b>			
fond dlouhodobého majetku (901)	127	27 929.20	27 655.34
fond oběžných aktiv (902)	128		
fond hospodářské činnosti (903)	129		
oceňovací rozdíly z přecenění majetku a závazků (+/- 909)	130		
Majetkové fondy celkem pol. 127 až 129	131	27 929.20	27 655.34
fond privatizace (904)	211		
ostatní fondy (905)	212		
součet pol. 211 a 212	213		
<b>2. Finanční a peněžní fondy</b>			
fond odměn (911)	132	31.64	27.11
fond kulturních a sociálních potřeb (912)	133	469.78	617.12
fond rezervní (914)	134	35.85	68.30
fond reprodukce majetku (916)	135	2.54	1.86
peněžní fondy (917)	136		
jiné finanční fondy (918)	137		
Finanční a peněžní fondy celkem pol. 132 až 137	138	539.81	714.39
<b>3. Zvláštní fondy organizačních složek státu</b>			
státní fondy (921)	139		
ostatní zvláštní fondy (922)	140		
fondy Evropské unie (924)	203		
Zvláštní fondy OSS celkem pol. 139+140+203	141		
<b>4. Zdroje krytí prostředků rozpočtového hospodaření</b>			
financování výdajů organizačních složek státu (201)	142	x	
financování výdajů územních samosprávných celků (211)	143	x	
bankovní účty k limitům organizačních složek státu (223)	144	x	
vyúčtování rozpočt. příjmů z běžné činnosti OSS (205)	145	x	
vyúčtování rozpočt. příjmů z běžné činnosti ÚSC (215)	146	x	
vyúčtování rozpočt. příjmů z finančního majetku OSS (206)	147	x	
vyúčtování rozpočt. příjmů z finančního majetku ÚSC (216)	148	x	
zúčtování příjmů územních samosprávných celků (217)	149	x	
přijaté návratné finanční výpomoci mezi rozpočty (272)	150		
Zdroje krytí prostředků rozpočt. hospodaření celkem ř.142 až 150	151		
<b>5. Výsledek hospodaření</b>			
a) z hospodářské činnosti ÚSC a činnosti PO			
výsledek hospodaření běžného účetního období (+/- 963)	152	x	69.09
nerozdělený zisk, neuhrazená ztráta minulých let (+/- 932)	153		
výsledek hospodaření ve schvalovacím řízení (+/- 931)	154	48.62	x
b) převod zúčtování příjmů a výdajů z minulých let (+/- 933)	155		
c) saldo výdajů a nákladů (+/- 964)	156		
d) saldo příjmů a výnosů (+/- 965)	157		
součet pol. 152 až 157	158	48.62	69.09
<b>D. Cizí zdroje</b>	pol. 160+166+189+196+201	<b>2 778.83</b>	<b>3 816.41</b>
<b>1. Rezervy</b>			
rezervy zákonné (941)	160		
<b>2. Dlouhodobé závazky</b>			
vydané dluhopisy (953)	161		
závazky z pronájmu (954)	162		
dlouhodobé přijaté zálohy (955)	163		
dlouhodobé směnky k úhradě (958)	164		
ostatní dlouhodobé závazky (959)	165		
Dlouhodobé závazky celkem pol. 161 až 165	166		

Název položky	pol.č.	Stav k 1.1.	stav k 31.12.	
<b>3. Krátkodobé závazky</b>				
dodavatelé (321)	167	36.57	114.60	
směnky k úhradě (322)	168			
přijaté zálohy (324)	169	10.49	968.59	
ostatní závazky (325)	170			
závazky z pevných termínových operací a opcí (373)	171			
součet pol. 167 až 171	172	47.06	1 083.19	
závazky z upsaných nesplac. cenných papírů a podílů (367)	173			
závazky k účastníkům sdružení (368)	174			
součet pol. 173 a 174	175			
zaměstnanci (331)	176	15.39		
ostatní závazky vůči zaměstnancům (333)	177			
součet pol. 176 a 177	178	15.39		
závazky ze sociálního zabezpečení a zdravotního pojištění (336)	179	659.14	713.67	
daň z příjmů (341)	180			
ostatní přímé daně (342)	181	188.10	201.09	
daň z přidané hodnoty (343)	182			
ostatní daně a poplatky (345)	183			
součet pol. 180 až 183	184	188.10	201.09	
vypoř. přeplatků dotací a ost. závazků se st. rozpočtem (347)	185		7.46	
vypoř. přeplatků dotací a ost. závazků s rozpočtem ÚSC (349)	186			
součet pol. 185 a 186	187		7.46	
jiné závazky (379)	188	1 193.10	1 237.79	
Krátkodobé závazky celkem pol. 172+175+178+179+184+187+188	189	2 102.79	3 243.20	
<b>4. Bankovní úvěry a půjčky</b>				
dlouhodobé bankovní úvěry (951)	190			
krátkodobé bankovní úvěry (281)	191			
eskontované krátkodobé dluhopisy (směnky) (282)	192			
vydané krátkodobé dluhopisy (283)	193			
ostatní krátkodobé závazky (finanční výpomoci) (289)	194			
součet pol. 193 a 194	195			
Bankovní úvěry a půjčky celkem pol. 190+191+192+195	196			
<b>5. Přejícné účty pasivní</b>				
výdaje příštích období (383)	197	258.61	93.31	
výnosy příštích období (384)	198			
kursové rozdíly pasivní (387)	199			
dohadné účty pasivní (389)	200	417.43	479.90	
Přejícné účty pasivní celkem pol. 197 až 200	201	676.04	573.21	
<b>PASIVA CELKEM</b>	<b>pol. 126+159</b>	<b>202</b>	<b>31 296.46</b>	<b>32 255.23</b>

Odesláno dne: <i>30.7. 2008</i>	Razítko:	Podpis odpovědné osoby: Škoda Pavel <i>Škoda</i>	Podpis osoby odpovědné za sestavení: Pejsarová Petra <i>Pejsarová P.</i>
Okamžik sestavení: <i>19:05</i>	Jiráskovo gymnázium Náchod, Řezníčkova 451 547 44 NÁCHOD IČO: 48623687 IZO: 102266247 tel./fax: +420 491 423 243 e-mail: sekretariat@gymnachod.cz www.gymnachod.cz		Telefon: 4914234243

Příloha č.2 k vyhlášce č. 505/2002 Sb.  
ve znění pozdějších předpisů  
s účinností pro organizační složky  
státu, státní fondy, územní  
samosprávné celky a příspěvkové  
organizace

## VÝKAZ ZISKU A ZTRÁTY

( v tis. Kč na dvě desetinná místa )

sestavený k 31.12.2007

IČO
48623687

OKEČ: 802220


Název organizace: Jiráskovo gymnázium Náchod

Sídlo: Náchod

Právní forma: příspěvková organizace

účet	Název položky	pol. číslo	Činnost	
			hlavní	hospodářská
501	spotřeba materiálu	1	1 303.30	
502	spotřeba energie	2	964.49	
503	spotřeba ostatních neskladovatelných dodávek	3		
504	prodané zboží	4		
511	opravy a udržování	5	514.35	
512	cestovné	6	87.07	
513	náklady na reprezentaci	7	0.83	
518	ostatní služby	8	718.60	
521	mzdové náklady	9	17 410.91	
524	zákonné sociální pojištění	10	6 082.11	
525	ostatní sociální pojištění	11	71.26	
527	zákonné sociální náklady	12	346.64	
528	ostatní sociální náklady	13		
531	daň silniční	14		
532	daň z nemovitosti	15		
538	ostatní daně a poplatky	16		
541	smluvní pokuty a úroky z prodlení	17		
542	ostatní pokuty a penále	18		
543	odpis pohledávky	19		
544	úroky	20		
545	kurzové ztráty	21		
546	dary	22		
548	manka a škody	23		
549	jiné ostatní náklady	24	17.51	
551	odpisy dlouhodobého nehmotného a hmotného majetku	25	264.36	
552	zůstatková cena prodaného dlouhodob.nehmot. a hmot.majetku	26		
553	prodané cenné papíry a podíly	27		
554	prodaný materiál	28		
556	tvorba zákonných rezerv	29		
559	tvorba zákonných opravných položek	30		
	Náklady celkem	součet položek 1 až 30	27 781.43	

účet	Název položky	pol. číslo	Činnost	
			hlavní	hospodářská
601	tržby za vlastní výrobky	32		
602	tržby z prodeje služeb	33	0.40	
604	tržby za prodané zboží	34		
611	změna stavu zásob nedokončené výroby	35		
612	změna stavu zásob polotovarů	36		
613	změna stavu zásob výrobků	37		
614	změna stavu zvířat	38		
621	aktivace materiálu a zboží	39		
622	aktivace vnitroorganizačních služeb	40		
623	aktivace dlouhodobého nehmotného majetku	41		
624	aktivace dlouhodobého hmotného majetku	42		
641	smluvní pokuty a úroky z prodlení	43	0.07	
642	ostatní pokuty a penále	44		
643	platby za odepsané pohledávky	45		
644	úroky	46	28.98	
645	kurzové zisky	47		
648	zúčtování fondů	48	167.20	
649	jiné ostatní výnosy	49	225.36	
651	tržby z prodeje dlouhodobého nehmot. a hmot. majetku	50		
652	výnosy z dlouhodobého finančního majetku	51		
653	tržby z prodeje cenných papírů a podílů	52		
654	tržby z prodeje materiálu	53		
655	výnosy z krátkodobého finančního majetku	54		
656	zúčtování zákonných rezerv	55		
659	zúčtování zákonných opravných položek	56		
691	příspěvky a dotace na provoz	57	27 428.54	
	Výnosy celkem	součet položek 32 až 57	58	27 850.55
	Výsledek hospodaření před zdaněním	rozdíl položek 58 - 31	59	69.12
591	daň z příjmů	60		
595	dodatečné odvody daně z příjmů	61		
	Výsledek hospodaření po zdanění	položka 59 - 60 - 61	62	69.12

Odesláno dne: <i>30.1. 2008</i>	Razítko:	Podpis odpovědné osoby: Škoda Pavel	Podpis odpovědné osoby za sestavení: Pejsarová Petra
Okamžik sestavení: <i>13:05</i>	Jiráskovo gymnázium Náchod, Řezníčkova 45 547 44 NÁCHOD IČO: 48623687 IZO: 102266211 tel./fax: +420 491 423 243 e-mail: sekretariat@gym.nachod.cz www.gymnachod.cz		 Telefon: 4914234243



## Přehled vzdělávání zaměstnanců v roce 2007

Kdo	Počátek	Konec	Téma	Kde	Akreditace
Bc	11.10.07	11.10.07	Jak fyzika vysvětluje jevy v živé přírodě	Náchod	15 976/2006-25-359
Bc	17.10.07	17.10.07	Biologické praktikum I	HK	
Bc	8.12.07	8.12.07	Distanční vzdělávání, e-learning a on-line výuka chemie	Praha	4735/2007-25-125
BD	27.3.07	27.3.07	Seminář OSTA	HK	10845/2006-25-181
BD	19.10.07	19.10.07	Jak efektivně vyučovat - Moderní výukové metody a formy	Olomouc	3819/2006-25-13
BD	27.11.07	27.11.07	Computers = invisible English teachers?	Praha	23 066/2007-25
Br	7.2.07	7.2.07	Fyzika pro všední den	Praha	15 903/2006-25-281
Br	11.10.07	11.10.07	Jak fyzika vysvětluje jevy v živé přírodě	Náchod	15 976/2006-25-359
Br	23.11.07	23.11.07	Syndrom vyhoření	HK	
Br	1.12.07	5.12.07	Doškolovací lyžařský kurz	Pec pod Sněžkou	28209/2006-25-628
Dá	17.1.07	17.1.07	Hlasová výchova	Náchod	15 976/2006-25-359
Dá	6.2.07	6.2.07	Nová maturita - občanský a společenskovední základ	Náchod	15 976-2006-25-359
Dá	14.2.07	14.2.07	Nová maturita - český jazyk a literatura	Náchod	15 976/2006-25-359
Dá	15.3.07	15.3.07	Dětská recitace. Recitační soutěž v praxi	Náchod	15 976/2006-25-359
Dá	17.4.07	17.4.07	Na pomoc učitelům dějepisu. Francouzská revoluce	Náchod	34 771/2005-25-497
Dá	23.11.07	23.11.07	Hranice psychických možností učitelů a problém syndromu vyhoření	Náchod	23 437/2006-25-486
Fi	5.2.07	5.2.07	Nová maturita - německý jazyk	Náchod	15 976-2006-25-359
Fi	21.2.07	24.2.07	KIK - Kultura - Transkultura	Drážďany	
Fi	12.3.07	12.3.07	Literární texty ve výuce německého jazyka II	HK	15 976/2006-25-359
Fi	17.4.07	17.4.07	Na pomoc učitelům dějepisu. Francouzská revoluce	Náchod	34 771/2005-25-497
Fi	31.10.07	31.10.07	Wortschatz einmal anders	Praha	15 612/5007-25-305
Fi	6.11.07	6.11.07	Cesty minulosti. Malý kaprál	HK	4724/2007-25-121
Fo	17.1.07	17.1.07	Hlasová výchova	Náchod	15 976/2006-25-359
Fo	18.6.07	18.6.07	Základy digitálních dokumentačních technik a možnosti jejich využití	Brno	3 444/2006-30/1
Fo	23.11.07	23.11.07	Jak jednat s lidmi	Praha	4127/2007-25-18
Fo	13.12.07	13.12.07	Goethe - zertifikat B2, nová mezinárodně uznávaná zkouška	Pardubice	
Gu	12.10.07	12.10.07	METHODOLOGY	HK	
Ha	13.2.07	13.2.07	Nová maturita - francouzský jazyk	HK	15 976/2006-25-359
Ha	20.2.07	20.2.07	Nová maturita - francouzský jazyk	HK	15 976/2006-25-359
Já	8.2.07	8.2.07	Nová maturita - anglický jazyk	Náchod	15 976-2006-25-359
Já	12.10.07	12.10.07	METHODOLOGY	HK	
Já	19.10.07	19.10.07	Jak efektivně vyučovat - Moderní výukové metody a formy	Olomouc	3819/2006-25-13
Je	11.1.07	13.1.07	Koordinátor EVVO	Horní Maršov	
Je	15.3.07	17.3.07	EEV	Krásensko	
Je	26.4.07	1.5.07	Botanický víkend pro středoškolské učitele	Bílé Karpaty	
Je	17.5.07	19.5.07	EVVO	Jizerské hory	
Je	31.5.07	31.5.07	Návštěva KRNP. Úpské rašeliniště	Pec pod Sněžkou	20 763/05-25-192
Je	10.7.07	14.7.07	EVVO	Nechanice	
Je	3.10.07	3.10.07	konference EVVO	Praha	
Je	29.11.07	1.12.07	seminář	Olomouc	
Jů	10.1.07	10.1.07	Hranice psychických možností učitelů	Trutnov	23 437/2006-25-486
Jů	19.1.07	20.1.07	Prevence stresu	HK	19 070/2004-25-71
Jů	6.2.07	6.2.07	Nová maturita - matematika	Náchod	15 976-2006-25-359
Jů	22.2.07	22.2.07	Nová maturita - obecný modul	Náchod	15 976/2006-25-359
Jů	23.11.07	23.11.07	Hranice psychických možností učitelů a problém syndromu vyhoření	Náchod	23 437/2006-25-486
Jů	28.11.07	28.11.07	Pozitivní psychologie v práci učitele	HK	
Kc	7.2.07	7.2.07	Fyzika pro všední den	Praha	15 903/2006-25-281
Kc	11.3.07	16.3.07	Praktický kurz z fyziky v rámci projektu Otevřena věda regionům.	Nové Hrady	16 633/2005-25-6
Kc	11.10.07	11.10.07	Jak fyzika vysvětluje jevy v živé přírodě	Náchod	15 976/2006-25-359
Kl	10.1.07	10.1.07	Hranice psychický možností učitele	Trutnov	23 437/2006-25-486
Kl	19.1.07	20.1.07	Prevence stresu	HK	19 070/2004-25-71
Kl	6.2.07	6.2.07	Dokumentární film v průřezových tématech RVP pro ZV	Praha	10726/2006-25-130
Kl	15.3.07	15.3.07	Dětská recitace. Recitační soutěž v praxi	Náchod	15 976/2006-25-359
Kl	11.4.07	11.4.07	Sociální spot ve výuce	Praha	10 726/2006-25-130
Kl	22.11.07	22.11.07	Projekty v oblasti společenských věd	Náchod	
Kl	28.11.07	28.11.07	Pozitivní psychologie v práci učitele	HK	
Ma	6.3.07	6.3.07	Nová maturita - biologie	HK	15 976/2006-25-359
Ma	11.4.07	11.4.07	Sex a puberta, život studentů, mladé vztahy a rodiče	HK	19 616/2005-25-57
Ma	26.4.07	26.4.07	Jak úspěšně komunikovat nejen s podřízenými	Deštné v Or. H.	21 011/2005-25-226
Ma	4.5.07	5.5.07	Prevence stresu a pracovního vyhoření pro učitele	Vrchlabí	23 318/2006-25-402

## Přehled vzdělávání zaměstnanců v roce 2007

Kdo	Počátek	Konec	Téma	Kde	Akreditace
Ma	14.5.07	14.5.07	Od přírody k welfare. Přirozené chování zvířat a chov v zajetí - šelmy	Dvůr Králové	28 235/2006-25-638
Ma	26.9.07	26.9.07	Problematika fyzického a psychického týrání dětí, tresty a odměny	HK	21 011/2005-25-226
Mc	17.1.07	17.1.07	Dětská recitace II. Hlasová výchova	Náchod	15 976/2006-25-359
Mc	15.3.07	15.3.07	Dětská recitace. Recitační soutěž v praxi	Náchod	15 976/2006-25-359
Mc	16.3.07	17.3.07	Coaching	Deštné v Orl. H.	21 011/05-25-226
Mc	4.4.07	4.4.07	Cesty k literatuře a ke čtenářství aneb Slovo jako lodička pro obrazy	HK	28 235/2006-25-638
Mc	17.4.07	17.4.07	Na pomoc učitelům dějepisu. Francouzská revoluce	Náchod	34 771/2005-25-497
Mc	17.5.07	17.5.07	Mluvený projev - důležitý rys osobnosti učitele	Náchod	15 976/2006-25-359
Mc	3.10.07	3.10.07	Na pomoc učitelům dějepisu. Barevný svět	Trutnov	28 235/2006-25-638
Mc	8.10.07	8.10.07	Sloh všemi smysly	Náchod	15 901/2007-25-385
Mc	23.10.07	23.10.07	Cesty k literatuře a ke čtenářství aneb Slovo jako lodička pro obrazy II	HK	4724/2007-25-121
Mc	14.12.07	19.12.07	Základní kurz pro vedoucí a instruktory lyžařských zájezdů	Pec pod Sněžkou	28209/2006-25-628
Mč	18.1.07	18.1.07	Výroba šperků	Náchod	3898/2006-25-81
Mč	2.5.07	2.5.07	Výtvarné a floristické dílny. Hrátky s textilem	Náchod	28 235/2006-25-638
Mč	12.10.07	12.10.07	Výtvarné dílny. Ekoateliér - lesk třpyt a duhová kouzla	Rychnov n. Kněž.	29 109/2005-25-296
No	1.2.07	1.2.07	Zdokonalujeme se v němčině. Gramatika bez nudy	Náchod	31 613/2004-25-409
Ný	14.2.07	14.2.07	Nová maturita - český jazyk a literatura	Náchod	15 976/2006-25-359
Ný	19.3.07	19.3.07	Nová maturita - český jazyk	Náchod	15 976/2006-25-359
Ný	24.4.07	24.4.07	Tvůrčí psaní jako metoda tvořivého myšlení	HK	28 235/2006-25-638
Ný	4.10.07	5.10.07	Výchovné poradenství	Náchod	28 235/2006-25-638
Ný	8.10.07	8.10.07	Sloh všemi smysly	Náchod	15 901/2007-25-385
Pc	13.3.07	13.3.07	Nová maturita - informačně technologický základ	HK	15 976/2006-25-359
Pj	30.1.07	30.1.07	Cestovní náhrady 2007	HK	
Pj	27.4.07	27.4.07	FKSP a sociální fondy r. 2007	Pardubice	
Pj	31.10.07	31.10.07	Daň z přidané hodnoty v prostředí škol	Pardubice	
Po	7.2.07	7.2.07	Fyzika pro všední den	Praha	15 903/2006-25-281
Po	15.2.07	15.2.07	Nová maturita - fyzika	HK	15 976/2006-25-359
Po	10.5.07	10.5.07	Fyzika v astronomii	Náchod	4724/2005-25-121
Po	27.8.07	29.8.07	Veletrh nápadů učitelů fyziky 2007	Praha	
Po	11.10.07	11.10.07	Jak fyzika vysvětluje jevy v živé přírodě	Náchod	15 976/2006-25-359
Pů	19.1.07	20.1.07	Prevence stresu	HK	19070/2004-25-71
Pů	11.5.07	11.5.07	Nové trendy v tělesné výchově. Cvičení Ludmily Mojiškové	Náchod	20 763/05-25-192
Pů	2.10.07	2.10.07	Softbal v hodině TV	HK	15 901/2007-25-385
Pů	26.11.07	26.11.07	Tvorba pomůcek pro hodiny ČJ na 2. stupni ZŠ	HK	
Ro	7.1.07	11.1.07	Doškolovací kurz LVZ	Pec pod Sněžkou	27745/2004-25-356
Ro	19.1.07	20.1.07	Prevence stresu	HK	19070/2004-25-71
Ro	16.3.07	17.3.07	Coaching	Deštné v Orl. H.	21 011/05-25-226
Ro	14.5.07	14.5.07	Od přírody k welfare. Přirozené chov. zvířat a chov v zajetí - šelmy	Dvůr Králové n. L.	28 235/2006-25-638
Ro	31.10.07	31.10.07	Umění komunikace. Neverbální komunikace II	HK	4724/2007-25-121
Sk	31.5.07	31.5.07	Návštěva KRNP. Úpské rašelinště	Pec pod Sněžkou	20 763/05-25-192
Sl	15.2.07	15.2.07	Školní vzdělávací program v ZŠ. ŠVP a zeměpis II	HK	31 613/2004-25-409
Sl	15.11.07	15.11.07	Zdravotník zotavovacích akcí	Náchod	28050/2006-25-596
Sr	6.2.07	6.2.07	Nová maturita - matematika	Náchod	15 976-2006-25-359
Šá	5.2.07	5.2.07	Nová maturita - německý jazyk	Náchod	15 976-2006-25-359
Šá	21.2.07	24.2.07	KIK - Kultura - Transkultura	Drážďany	
Šá	12.3.07	12.3.07	Literární texty ve výuce německého jazyka II	HK	15 976/2006-25-359
Šá	8.10.07	8.10.07	Sloh všemi smysly	Náchod	15 901/2007-25-385
Šá	31.10.07	31.10.07	Wortschatz einmal anders	Praha	15 612/5007-25-305
Šd	7.2.07	7.2.07	Fyzika pro všední den	Praha	15 903/2006-25-281
Ši	8.2.07	8.2.07	Nová maturita - anglický jazyk	Náchod	15 976-2006-25-359
Šk	22.1.07	22.1.07	Zákoník práce	HK	
Šk	23.1.07	23.1.07	Zákoník práce a vnitřní předpisy	HK	20-763/05-25-192
Šk	8.3.07	8.3.07	Nová maturita - obecný modul	HK	15 976/2006-25-359
Šk	5.4.07	5.4.07	Státní zakázky	HK	
Šk	9.10.07	9.10.07	Mimořádné události a ochrana obyvatelstva	HK	19 616/2005-25-57
Šk	14.10.07	16.10.07	RVP - zkušenosti z tvorby ŠVP	Přerov	
Šk	29.11.07	29.11.07	ŠVP GV	Olomouc	
Šn	9.1.07	9.1.07	Platové poměry	Hradec Králové	
Šr	18.1.07	18.1.07	Společný svět	Trutnov	29 364/2005-25-361
Šr	5.10.07	5.10.07	Na pomoc učitelům českého jazyka. Jak na sloh	Trutnov	28 235/2006-25-638

## Přehled vzdělávání zaměstnanců v roce 2007

Kdo	Počátek	Konec	Téma	Kde	Akreditace
Šr	20.11.07	20.11.07	Český jazyk s pomocí RVP aneb Kudy z nudy	Náchod	34 771/2005-25-497
Šr	6.12.07	6.12.07	Naši sousedé - o diskriminaci ...	HK	
Št	12.4.07	12.4.07	Nová maturita - dějepis	HK	15 976/2006-25-359
Št	17.4.07	17.4.07	Na pomoc učitelům dějepisu. Francouzská revoluce	Náchod	34 771/2005-25-497
Ví	13.3.07	13.3.07	Nová maturita - informačně technologický základ	HK	15 976/2006-25-359
Vr	6.2.07	6.2.07	Nová maturita - občanský a společenskovední základ	Náchod	15 976-2006-25-359
Vr	4.6.07	5.6.07	Rozumět médiím	Olomouc	
Vr	20.11.07	20.11.07	Seminář o EU	Praha	
Vr	27.11.07	27.11.07	Český parlamentarismus	Praha	
Zá	10.2.07	10.2.07	Doškolovací kurz zdravotníků zotavovacích akcí	Náchod	31 693/2004-25-458
Zá	13.2.07	13.2.07	Nová maturita - chemie	HK	15 976/2006-25-359
Zá	10.5.07	10.5.07	Fyzika v astronomii	Náchod	4724/2005-25-121
Zá	11.10.07	11.10.07	Jak fyzika vysvětluje jevy v živé přírodě	Náchod	15 976/2006-25-359
Zá	12.12.07	12.12.07	Výuka chemie v základním vzdělávání dnes a zítra	HK	20 763/05-25-192
Zá	19.12.07	19.12.07	Příčiny kázeňských přestupků žáků a jejich praktické řešení II	HK	4724/2007-25-121
Zi	7.1.07	11.1.07	Doškolovací kurz LVZ	Pec pod Sněžkou	27745/2004-25-356