

Jiráskovo gymnázium v Náchodě

Řezníčkova 451, 547 44 Náchod

Tel./Fax/Záznamník: +420 441 423243 E-mail: sekretariat@gymnachod.cz

<http://www.gymnachod.cz>

Výroční zpráva o hospodaření

2000

Název školy: Jiráskovo gymnázium, Náchod, Řezníčkova 451

IZO: 102 266 247

Kapacita: 645 žáků

Studijní obory:

79-41-K/001 Gymnázium (JKOV: 79-02-5/00) studium denní délka studia: 7 r.

79-41-K/001 Gymnázium (JKOV: 79-02-5/00) studium denní délka studia: 4 r.

79-41-K/001 Gymnázium (JKOV: 79-02-5/00) studium denní délka studia: 8 r.

Právní forma: příspěvková organizace

IČO: 48 623 687

Č. účtu: 814 008 773/0300 u ČSOB Náchod

Zřizovatel: Ministerstvo školství, mládeže a tělovýchovy, Karmelitská 7, 118 12 Praha 1

Ředitel školy: Pavel Škoda, tel. 0441/423219, e-mail: reditel@gymnachod.cz

Úvod

Dne 2. ledna 1992 zřídilo Ministerstvo školství, mládeže a tělovýchovy České republiky pod č.j. 10 014/92-241 s platností od 1. září 1991 státní školu s čestným názvem Jiráskovo gymnázium Náchod, Řezníčkova 451 jako rozpočtovou organizaci. Dodatkem ke zřizovací listině č.j. 20 115/94-60 ze dne 19. července 1994 bylo Jiráskovo gymnázium Náchod, Řezníčkova 451 s účinností od 1. ledna 1995 přeměněno na organizaci příspěvkovou. Rozhodnutím MŠMT ze dne 29. 12. 1998 č.j. 35 304/98-21 byl s účinností od 1. 1. 1999 změněn název školy na Jiráskovo gymnázium, Náchod, Řezníčkova 451. S platností od 1. 9. 2000 byla rozhodnutím č. j. 14 922/2000-21 ze dne 15. 6. 2000 zvýšena kapacita školy na 645 žáků.

K 1. 1. 2000 studovalo ve 20 třídách 571 studentů (241 na nižším gymnáziu, 330 na vyšším a čtyřletém gymnáziu). K 1. 9. 2000 nastoupilo do 22 tříd 624 studentů (238 na nižší gymnázium, 386 na vyšší a čtyřleté gymnázium). K 31. 12. 2000 měla škola ve 22 třídách 625 studentů (239 na nižším gymnáziu, 386 na vyšším a čtyřletém gymnáziu).

Vyučování a provoz zajišťovalo 38,786 přepočtených pedagogických pracovníků a 8,115 přepočtených nepedagogických pracovníků.

a) Příjmy (zaokrouhleno na koruny)

CELKOVÉ PŘÍJMY	13 997 785 Kč
poplatky od zletilých žáků nebo zákonných zástupců	0 Kč
příjmy z hospodářské činnosti	0 Kč
dotace MŠMT na neinvestice	13 299 000 Kč
dotace MŠMT na investice	499 695 Kč
ostatní příjmy	199 090 Kč

b) Výdaje (zaokrouhleno na koruny)

CELKOVÉ VÝDAJE	13 920 231 Kč
Investiční výdaje celkem	499 695 Kč
<i>výměna oken tělocvičny</i>	<i>499 695 Kč</i>
Neinvestiční výdaje celkem	13 420 536 Kč
náklady na platy pracovníků	8 117 583 Kč
<i>platy pedagogických pracovníků celkem</i>	<i>7 292 716 Kč</i>
<i>platové tarify</i>	<i>3 846 465 Kč</i>
<i>osobní příplatky</i>	<i>952 114 Kč</i>
<i>náhrady platu</i>	<i>1 115 749 Kč</i>
<i>další platy</i>	<i>517 100 Kč</i>
<i>za přesčasy</i>	<i>329 576 Kč</i>
<i>odměny ¹</i>	<i>259 600 Kč</i>
<i>třídnictví</i>	<i>152 423 Kč</i>
<i>příplatky za vedení</i>	<i>95 127 Kč</i>
<i>ostatní příplatky</i>	<i>24 562 Kč</i>
<i>platy nepedagogických pracovníků celkem</i>	<i>824 867 Kč</i>
<i>platové tarify</i>	<i>534 072 Kč</i>
<i>osobní příplatky</i>	<i>97 532 Kč</i>
<i>náhrady platu</i>	<i>82 149 Kč</i>

<i>další platy</i>	59 000 Kč
<i>odměny</i>	33 100 Kč
<i>příplatky za vedení</i>	10 674 Kč
<i>dělené směny</i>	8 340 Kč
<i>za přesčasy</i>	0 Kč
ostatní osobní náklady	49 374 Kč
zákonné odvody zdravotního a sociálního pojištění	2 826 017 Kč
výdaje na učebnice, učební texty a pomůcky	448 798 Kč
<i>učebnice</i>	151 881 Kč
<i>knihy</i>	19 650 Kč
<i>učební pomůcky</i>	277 267 Kč
stipendia	0 Kč
ostatní provozní náklady	1 978 764 Kč
<i>oprava, údržba</i>	257 530 Kč
<i>počítačová síť</i>	129 496 Kč
<i>opravy kopírky</i>	24 747 Kč
<i>oprava šatních skříní</i>	19 421 Kč
<i>opravy střech</i>	19 163 Kč
<i>oprava tělocvičny</i>	15 750 Kč
<i>opravy topení</i>	13 686 Kč
<i>opravy vodoinstalace</i>	9 946 Kč
<i>oprava hasících přístrojů</i>	9 666 Kč
<i>stavební opravy</i>	6 237 Kč
<i>další drobné opravy</i>	9 418 Kč
<i>odpisy</i>	197 292 Kč
<i>pára</i>	435 585 Kč
<i>ostatní služby</i>	156 155 Kč
<i>Internet</i>	72 765 Kč
<i>revize</i>	19 288 Kč
<i>další vzdělávání pedagogů</i>	16 394 Kč
<i>odvoz odpadů</i>	6 337 Kč
<i>praní prádla</i>	3 980 Kč
<i>programový servis</i>	20 206 Kč
<i>další drobné služby</i>	17 185 Kč

<i>materiálové náklady</i>	<i>209 214 Kč</i>
<i>elektrická energie</i>	<i>216 377 Kč</i>
<i>zákonné odvody do FKSP</i>	<i>162 280 Kč</i>
<i>výkony spojů</i>	<i>58 258 Kč</i>
<i>telefony</i>	<i>45 643 Kč</i>
<i>poštovné</i>	<i>12 615 Kč</i>
<i>drobný hmotný majetek</i>	<i>14 903 Kč</i>
<i>pojištění</i>	<i>86 322 Kč</i>
<i>cestovné</i>	<i>92 185 Kč</i>
<i>vodné, stočné</i>	<i>80 966 Kč</i>
<i>nájemné</i>	<i>100 Kč</i>
<i>drobné náklady</i>	<i>11 597 Kč</i>
<i>poplatky bance</i>	<i>7 645 Kč</i>
<i>dary</i>	<i>0 Kč</i>
<i>ošatné na LVVZ a sportovní kurzy</i>	<i>2 962 Kč</i>
<i>reprezentace</i>	<i>990 Kč</i>
Hospodářský výsledek ²	77 555 Kč

¹ Z toho 2 957 Kč bylo z fondu odměn. Přidělené prostředky na platy byly všechny vyčerpány.

² Při finančním vypořádání a uzavírání roku 2000 byl školskému odboru OÚ v Náchodě předložen návrh na rozdělení kladného hospodářského výsledku do rezervního fondu.

c) Informace o výsledcích kontrol hospodaření provedené školským úřadem, Českou školní inspekcí, nejvyšším kontrolním úřadem, popř. informace o výsledcích kontrol jinými kontrolními nebo inspekčními orgány

Kontrolní akce Školského úřadu v Náchodě

Ve dnech 24. 3., 4. a 26. 4. 2000 byla ŠÚ Náchod provedena následná kontrola odstranění nedostatků zjištěných předchozími prověrkami. Viz. Výroční zpráva o hospodaření za rok 1999.

V protokolu č. 6/2000 je konstatováno:

Organizační struktura

- Přepracovaný soubor vnitroorganizačních směrnic je v souladu s právním řádem ČR. Nedostatky zjištěné kontrolou č. 15/99 byly odstraněny.
- Platové poměry v organizaci jsou upraveny vnitřním platovým předpisem. Pracovní náplně a zařazení do platových tříd je stanoveno v organizačním řádu školy. Bylo zkontrolováno platové zařazení k 1.3. 2000 u některých zaměstnanců školy. Zařazení zaměstnanců je v souladu s NV č. 251/1992 Sb., ve znění pozdějších předpisů.

Správnost, úplnost a věrohodnost účetnictví

- Byly zkontrolovány pokladní doklady a faktury přijaté za období leden – únor 2000. Faktury přijaté jsou opatřeny likvidačním razítkem, které obsahuje účtový předpis, kontroloval, předepsal, částku a číslo dokladu. Nebyla zjištěna žádná opožděná likvidace dokladů z roku 1999.
- Proplácení cestovních příkazů u lyžařských výcvikových zájezdů a u osob zaměstnaných na základě dohod o pracích konaných mimo pracovní poměr je v souladu se zákonem č. 119/1992 Sb., o cestovních náhradách, ve znění pozdějších předpisů. Pouze u některých cestovních příkazů (VPD č. 105/2000) chybí podpis pracovníka oprávněného k povolení cesty s datem³ a na některých (VPD č. 103/2000 a č. 104/2000) není stanoven povolený dopravní prostředek³. Dále je třeba dbát na to, aby proplácení nutných vedlejších výdajů bylo na základě originálů dokladů se všemi náležitostmi podle § 11 zák. č. 563/1991 Sb., o účetnictví, ve znění pozdějších předpisů, které jsou doloženy přímo v účetnictví školy.

Stav správy a ochrany majetku

- Inventarizace majetku a závazků v roce 1999 byla provedena na základě pokynu ředitele ze dne 12. 10. 1999 a v souladu s § 29 a 30 zákona č. 563/1991 Sb., o účetnictví, ve znění pozdějších předpisů. Fyzicky byla provedena ke 30. 11. 1999 a k 31. 12. 1999 byla odsouhlasena s účetní evidencí. Nebyly předloženy protokoly a jmenování komise⁴.
- Nájemní smlouvy byly zkontrolovány již při plošné kontrole nájemních smluv okresu Náchod

Fond kulturních a sociálních potřeb

- Ke kontrole byly předloženy “Zásady pro používání FKSP”, které jsou vypracovány dne 1. 9. 1999 s jejich Dodatkem č. 1 k zásadám ze dne 6. 12. 1999.
- Doklady byly zkontrolovány za období leden – únor 2000 a bylo zjištěno, že jsou zaúčtovány a propláceny v souladu s platnými předpisy.

Kontrolní akce ČŠI

Ve dnech 14. – 15. března 2000 proběhla ve škole orientační inspekce zaměřená na kontrolu čerpání nenárokových složek mzdy v souvislosti se stanoveným limitem pedagogických pracovníků a dodržováním schváleného učebního plánu školy v roce 1999.

V inspekční zprávě⁵ je konstatováno:

Závěr

Jiráskovo gymnázium Náchod dodržuje platný učební plán pro čtyřletá a víceletá gymnázia. Vzhledem ke stanovenému rozpočtu a limitu pracovníků pro rok 1999 však nevyužívá veškeré možnosti, které mu učební plán poskytuje v oblasti dělení tříd do skupin a otevírání volitelných a nepovinných předmětů.

Doporučení pro ředitele školy⁶:

V rámci stanoveného rozpočtu a limitu pracovníků pro rok 2000 zvážit možnosti většího dělení tříd na skupiny a rozšíření nabídky volitelných a nepovinných předmětů pro žáky školy.

V protokolu se konstatuje:

Při inspekční činnosti nebylo zjištěno porušení obecně závazných právních předpisů.

³ Podpis byl omylem v jiné kolonce, dopravní prostředek byl ústně povolen, ale v cestovním příkaze bylo opomenuto tento vyznačit.

⁴ Zodpovědná pracovnice nebyla v den kontroly na pracovišti a v dalším termínu, kdy již byla přítomna, nebyly výše zmíněné protokoly vyžadovány. Jsou kdykoliv k dispozici v kanceláři školy.

⁵ Je k dispozici v kanceláři školy.

⁶ Doporučení bylo pro školní rok 2000 - 2001 akceptováno.

d) Správa majetku

Majetek školy je označován takto:

DM⁷ (drobný majetek) 100,00 až 499,90 Kč

DHM (drobný hmotný majetek) 500,00 až 39 999,00 Kč

HIM (hmotný investiční majetek) a NIM (nehmotný investiční majetek) 40 000,00 a výše

Inventura za rok 2000 byla na základě Pokynu ředitele z 13. 10. 2000 a v souladu s § 29 a 30 zákona o účetnictví č. 563/91 Sb. provedena fyzicky k 30. 11. 2000 a k 31. 12. 2000 odsouhlasena s účetní evidencí.

Při inventarizaci nebyly shledány inventarizační rozdíly.

Vyřazen byl pouze zastaralý a neopravitelný drobný hmotný majetek do 5 000,00 Kč.

Vyřazené předměty byly řádně protokolárně zlikvidovány likvidační komisí.

⁷ DM je sledován pouze na kusy.

Stav majetku k 31. 12. 2000 činí:

NIM	107 088,30 Kč
DHM	4 860 148,55 Kč
Budova	30 154 232,56 Kč
HIM	2 500 968,90 Kč

Rozvahové účty č. 013, 021, 022 a 028 souhlasí s provedenou inventarizací.

Učební pomůcky

Celková hodnota sbírek učebních pomůcek k 31. 12. 2000		5 143 695,93 Kč
DHM		3 327 030,27 Kč
	<i>Přírůstky za rok 2000</i>	<i>Úbytky za rok 2000⁸</i>
<i>Celkem</i>	246 697,50 Kč	41 785,80 Kč
<i>biologie</i>	7 995,00 Kč	0,00 Kč
<i>fyzika</i>	7 054,90 Kč	8 326,00 Kč
<i>chemie</i>	0,00 Kč	20 688,00 Kč
<i>dějepis</i>	7 756,00 Kč	0,00 Kč
<i>hudební výchova</i>	560,00 Kč	0,00 Kč
<i>jazyky</i>	7 466,00 Kč	4 208,00 Kč
<i>matematika</i>	0,00 Kč	0,00 Kč
<i>technika administrativy</i>	0,00 Kč	0,00 Kč
<i>výtvarná výchova</i>	0,00 Kč	4 128,80 Kč
<i>zeměpis</i>	894,00 Kč	0,00 Kč
<i>tělesná výchova</i>	4 300,00 Kč	4 435,00 Kč
<i>výpočetní technika</i>	210 671,00 Kč	0,00 Kč
HIM		1 816 665,66 Kč
	<i>Přírůstky za rok 2000</i>	<i>Úbytky za rok 2000</i>
<i>Celkem</i>	19 648,10 Kč ⁹	0,00 Kč

Inventář

Celková hodnota inventáře k 31. 12. 2000		2 217 421,52 Kč
DHM		1 533 118,28 Kč
	<i>Přírůstky za rok 2000</i>	<i>Úbytky za rok 2000</i>
	9 389,28 Kč	2 110 Kč
HIM		684 303,24 Kč
	0,00 Kč	19 648,10 Kč ¹⁰

Knihovny

Celková hodnota knih v žákovské knihovně k 30. 11. 2000		292 714,75 Kč
<i>Přírůstky</i>		<i>15 814,00 Kč</i>
<i>Úbytky (zastaralé nebo velmi poničené knihy)</i>		<i>4 234,30 Kč</i>
Celková hodnota knih v učitelské knihovně k 30. 11. 2000		270 384,20 Kč
<i>Přírůstky</i>		<i>11 179,00 Kč</i>
<i>Úbytky (zastaralé nebo velmi poničené knihy)</i>		<i>0,00 Kč</i>

Učebnice

Fyzická i účetní inventura učebnic byla provedena k 30. 6. 2000. Stav činí 128 163,80 Kč.

Stav fondů k 31. 12. 2000

	<i>k 1. 1. 2000</i>	<i>k 31. 12. 2000</i>
Běžný účet	568 747 Kč	970 755,01 Kč
Fond odměn	94 382 Kč	91 425 Kč
<i>Příjmy:</i>	<i>0,00 Kč</i>	
<i>Výdaje:</i>	<i>2 957 Kč</i>	<i>odměny zaměstnancům</i>
FKSP	172 023 Kč	185 444,74 Kč
FRIM	130 823,52 Kč	209 753,44 Kč
<i>Příjmy:</i>	<i>194 296 Kč</i>	<i>odpisy</i>
	<i>499 695 Kč</i>	<i>na výměnu oken v tělocvičně</i>
	<i>974,92 Kč</i>	<i>úrok</i>
<i>Výdaje:</i>	<i>119 244,40 Kč</i>	<i>počítačová síť</i>
	<i>499 695 Kč</i>	<i>výměna oken v tělocvičně</i>
	<i>97 Kč</i>	<i>poplatek bance</i>

Rezervní fond	121 897 Kč	137 020,76 Kč
<i>Příjmy:</i>	15 000 Kč	na tisk výroční zprávy školy
	2 121,76 Kč	úrok
<i>Výdaje:</i>	1 998 Kč	poplatek bance

⁸ Pomůcky byly vyřazeny z důvodu zastaralosti, opotřebením atp.

⁹ Převod z inventáře.

¹⁰ Převod do učebních pomůcek.

Závěr

I přesto, že dotace na rok 2000 byla ještě menší než v roce 1999, podařilo se nám udržet kladný hospodářský výsledek.

Pokles prostředků na ostatní provozní náklady, učebnice, knihy a učební pomůcky, je však již alarmující. Ty od roku 1998, při neustálém růstu cen za energie, materiál atd., poklesly o 25% (tj. o cca 750 000 Kč !!). Prohlubuje se tak vnitřní dluh školy, který se projevuje v zastarávajícím a chybějícím vybavení učebními pomůckami a v neustálém odkládání potřebných oprav všeho druhu.

Značné prostředky přitom musely být vynaloženy na nezbytné vybavení učeben výpočetní techniky tak, aby bylo možné pokrýt nárůst výuky IVT.

Ke kladnému hospodářskému výsledku v letošním roce přispěla i výrazná úprava odpisového plánu na minimum. Ta byla vynucena tím, že zřizovatel již několik let finančně nekryje odpisy. Organizace tak nemůže naplňovat fond rozvoje investičního majetku do potřebné výše a chybí ji prostředky na nezbytné opravy a údržbu investičního majetku.

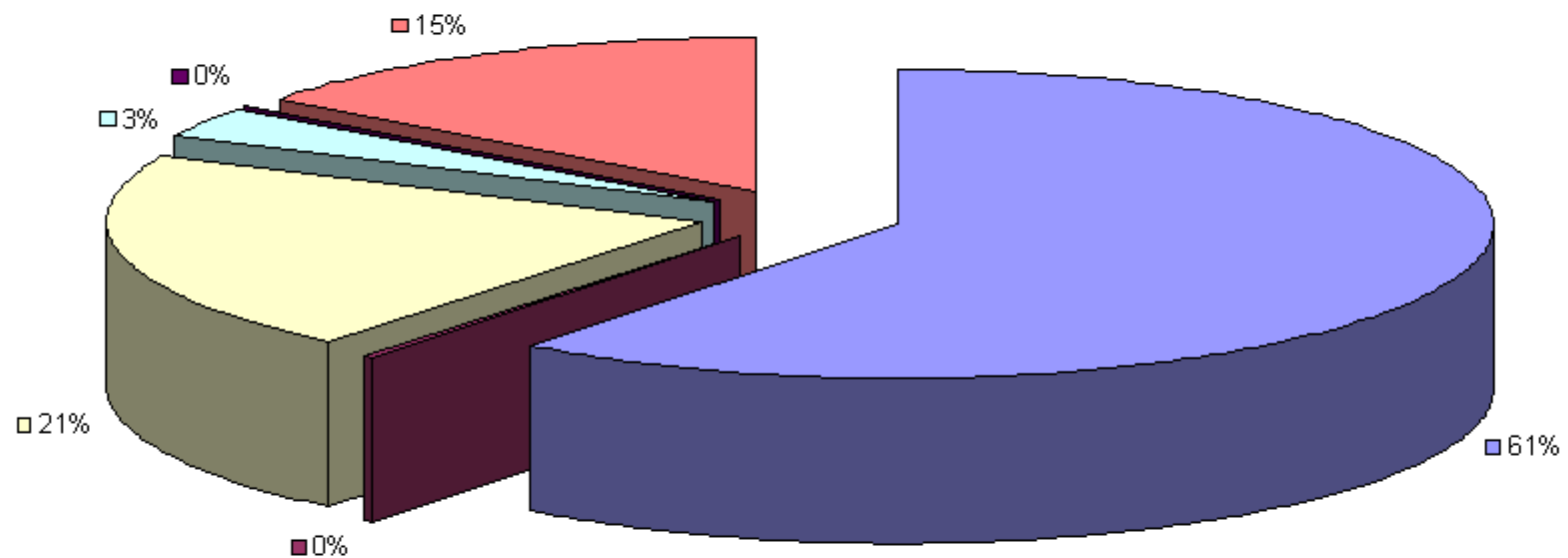
Školu lze "provozovat" jistě ještě levněji. Lze učit dva i tři studenty u jednoho počítače, lze zrušit Internet, neprovozovat kopírku, omezit další vzdělávání pedagogů, nekupovat nový software, žádné pomůcky, křídly, houby, studenti si mohou nosit vlastní ručníky, mýdla atd. Cena za to však bude obrovská.

V Náchodě 13. března 2001

Pavel Škoda
ředitel školy

Přílohy:

Neinvestiční výdaje



■ náklady na platy pracovníků

■ ostatní osobní náklady

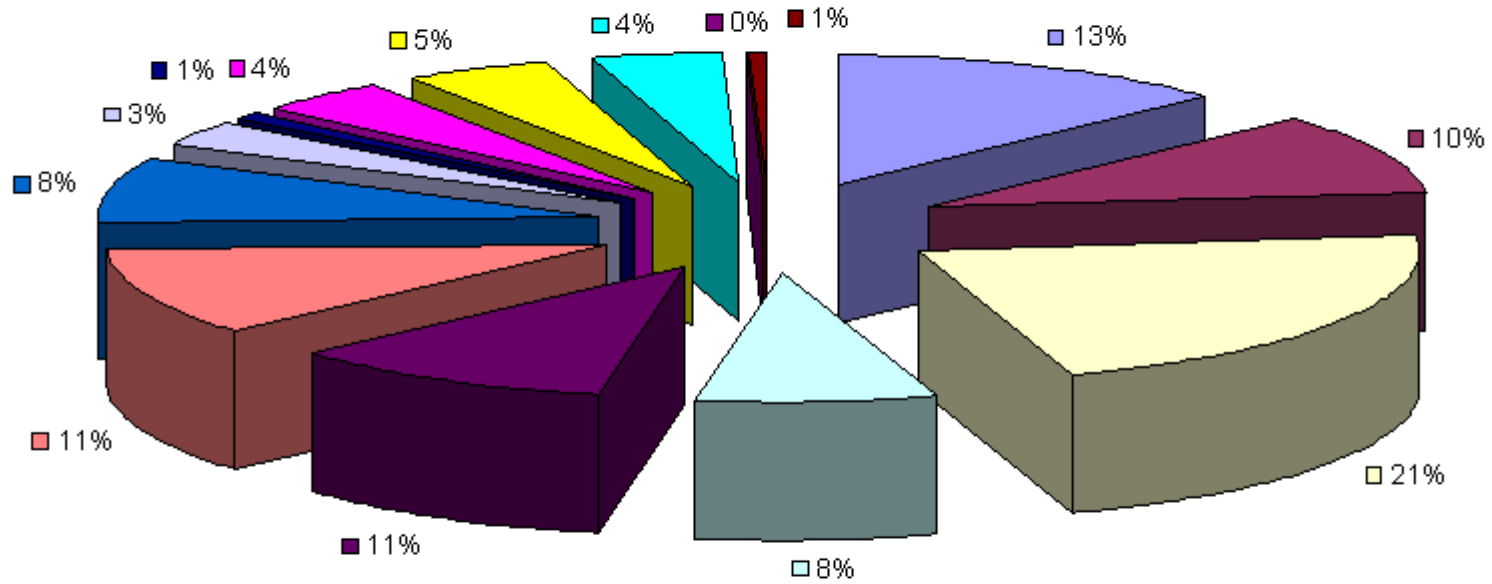
■ zákonné odvody zdravotního a sociálního pojištění

■ výdaje na učebnice, učební texty a pomůcky

■ stipendia

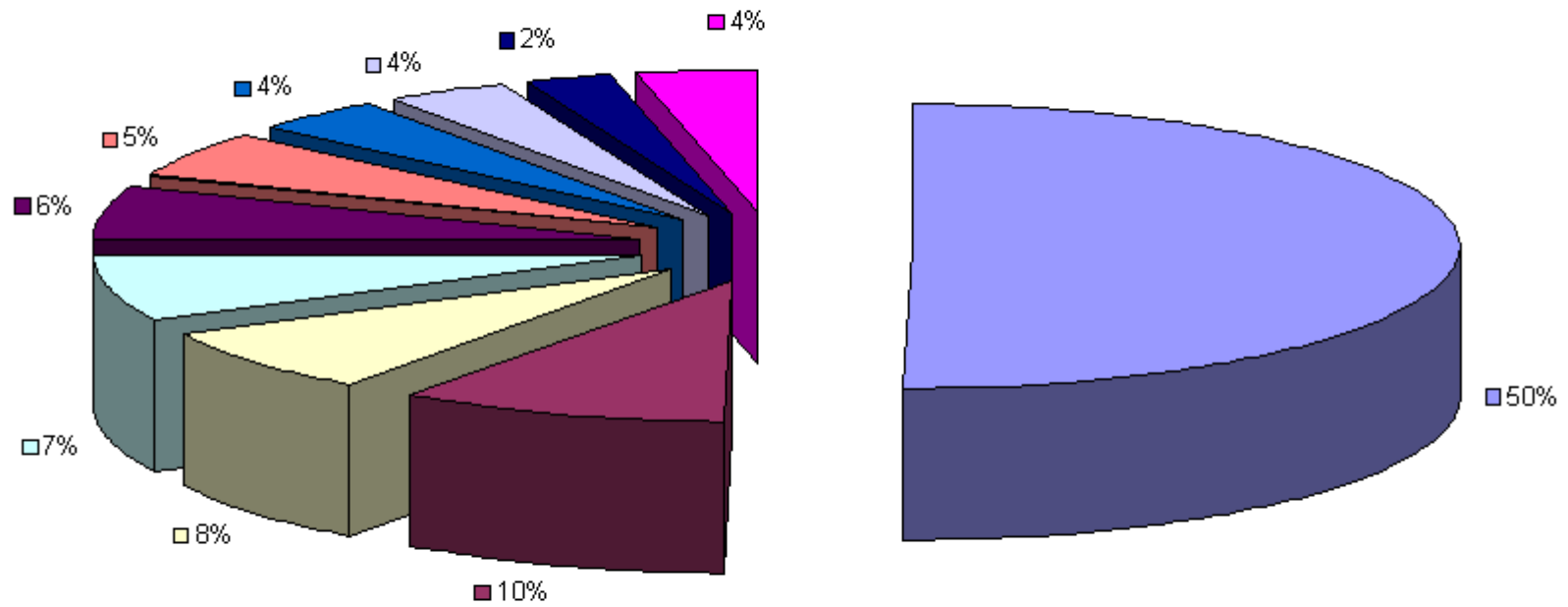
■ ostatní provozní náklady

Ostatní provozní náklady



- | | | | | |
|--------------------|-----------------------|--------------|-----------------------|---------------------|
| oprava, údržba | odpisy | pára | ostatní služby | materiálové náklady |
| elektrická energie | záonné odvody do FKSP | výkony spojů | drobný hmotný majetek | pojištění |
| cestovné | vodné, stočné | nájemné | drobné náklady | |

Opravy a údržba



počítačová síť

opravy kopírky

oprava šatních skříní

opravy střeš

oprav a tělocvičny

opravy topení

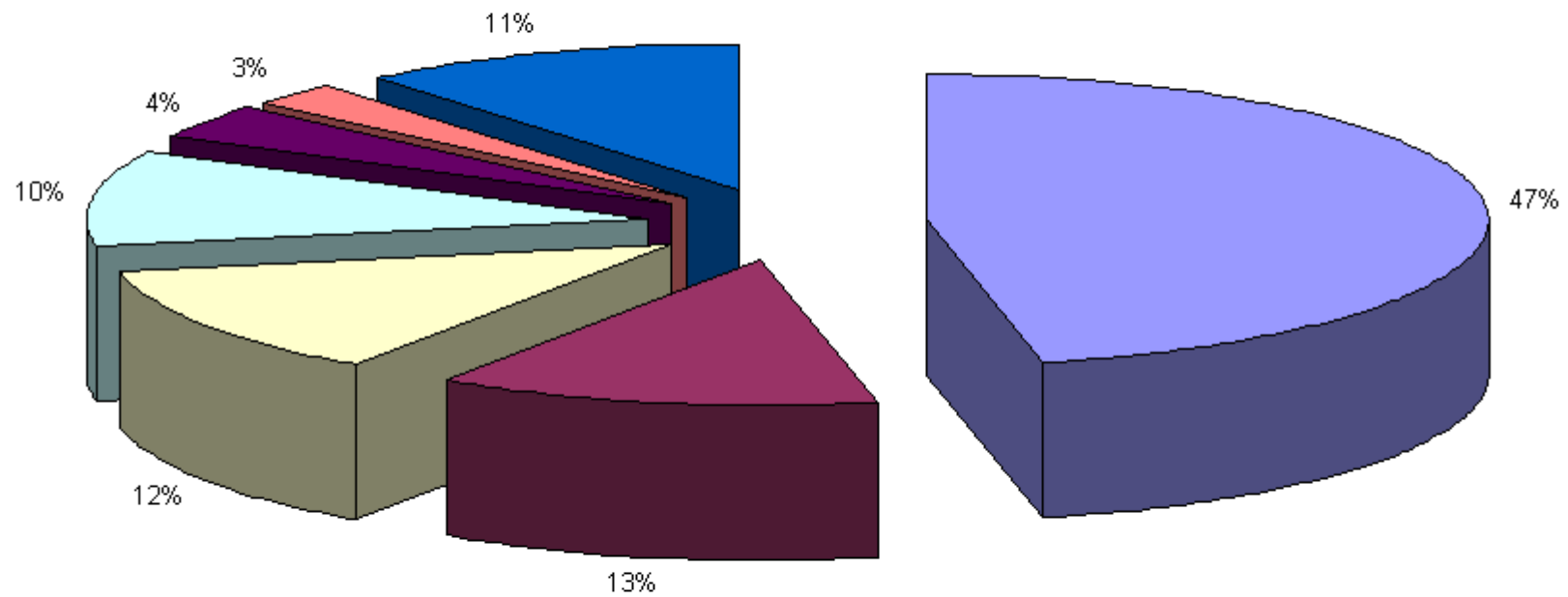
opravy v odinstalace

oprav a hasicích přístrojů

stavební opravy

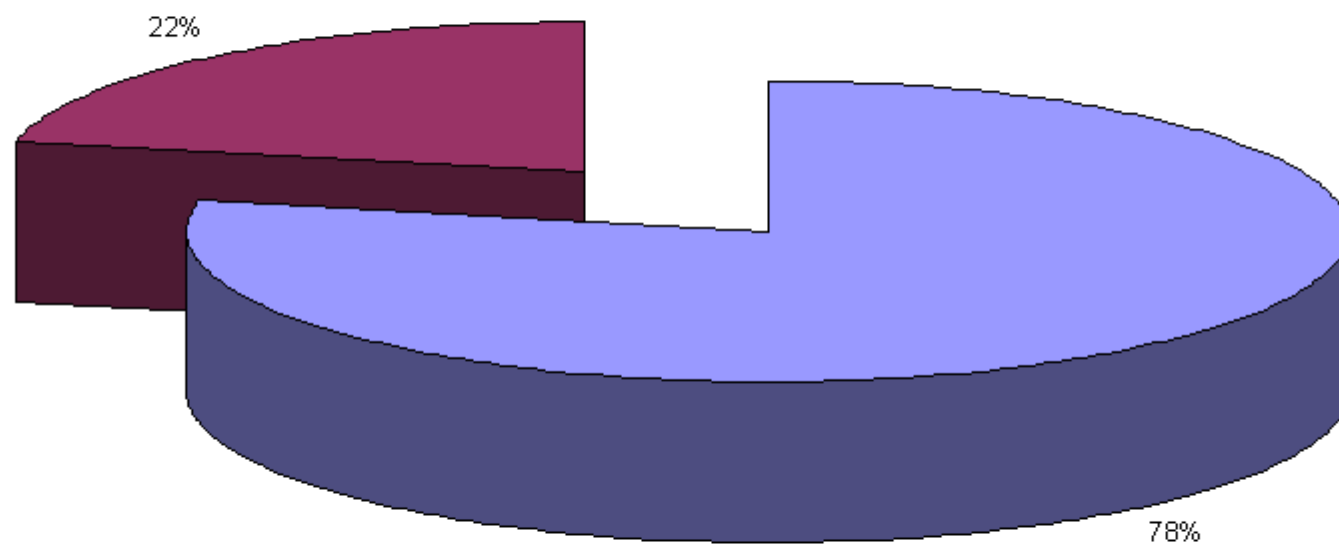
další drobné opravy

Ostatní služby



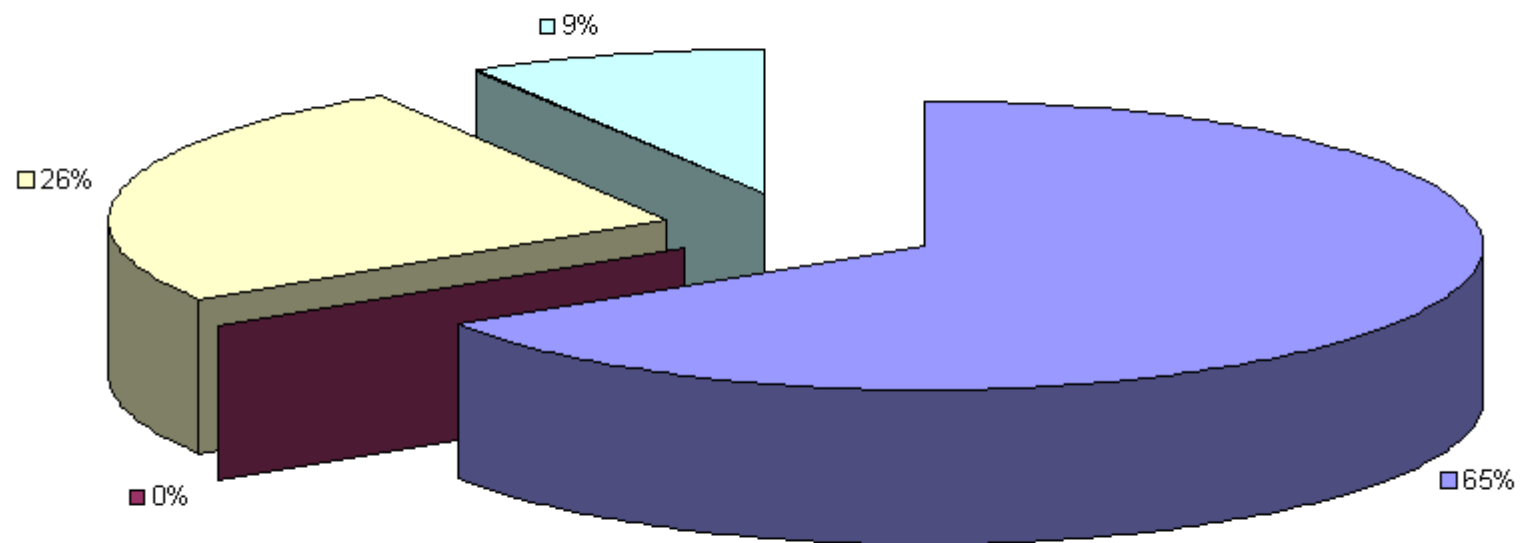
■ Internet ■ programový servis □ revize □ další vzdělávání pedagogů ■ odvoz odpadů ■ praní prádla ■ další drobné služby

Výkony spojů



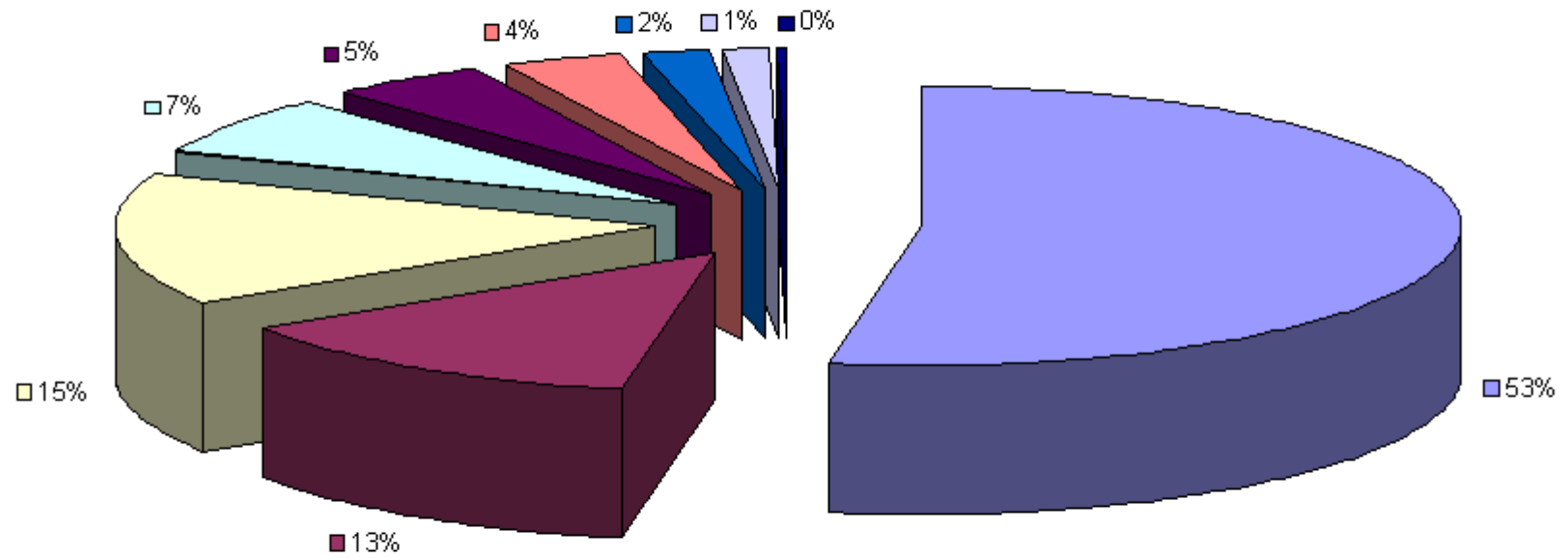
■ telefony ■ poštovné

Drobné náklady



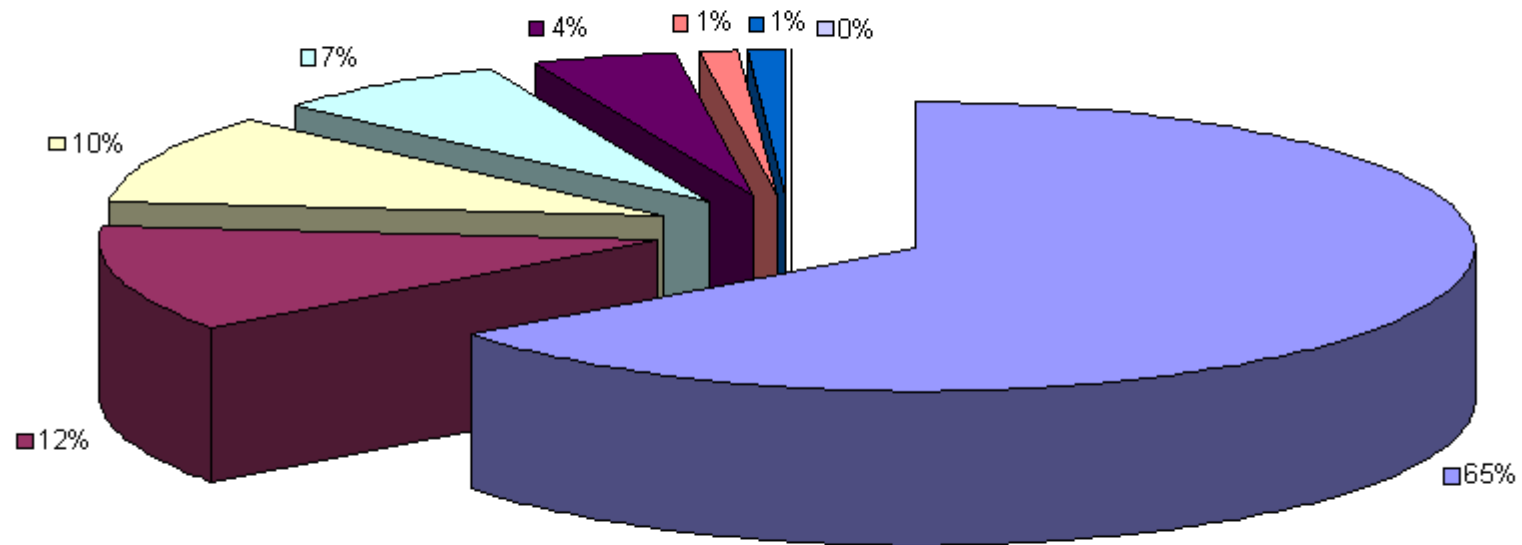
■ poplatky bance ■ dary □ ošatné na LVVZ a sportovní kurzy □ reprezentace

Platy pedagogických pracovníků



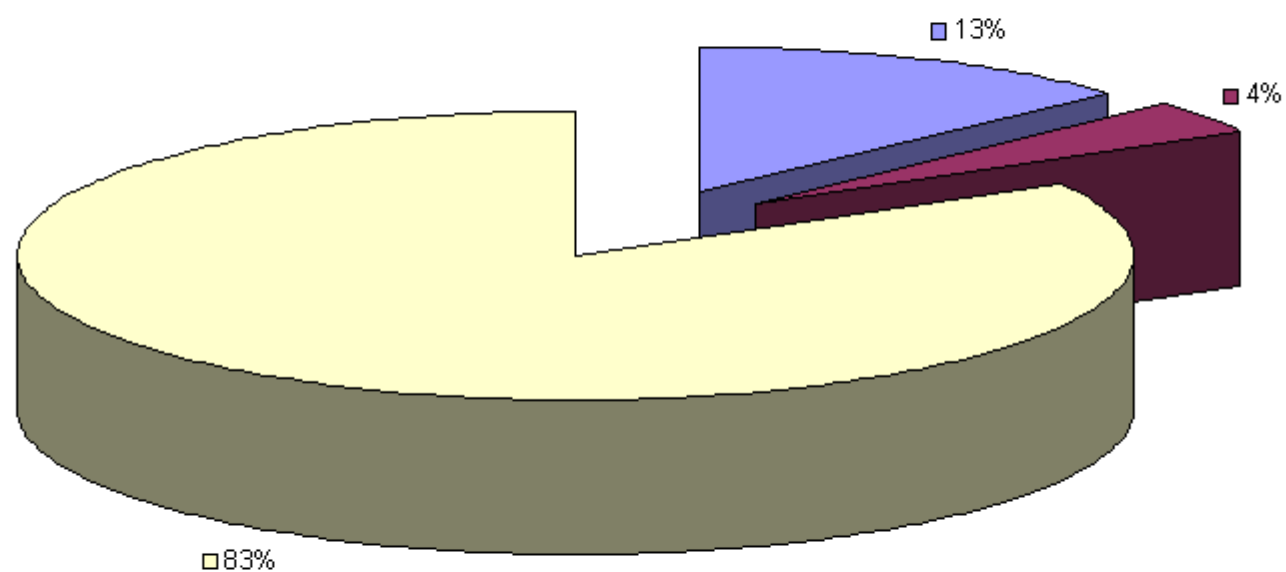
■ platové tarify ■ osobní příplatky □ náhrady platu □ další platy ■ za přesčasy ■ odměny ■ třidnictví □ příplatky za vedení ■ ostatní příplatky

Platy nepedagogických pracovníků



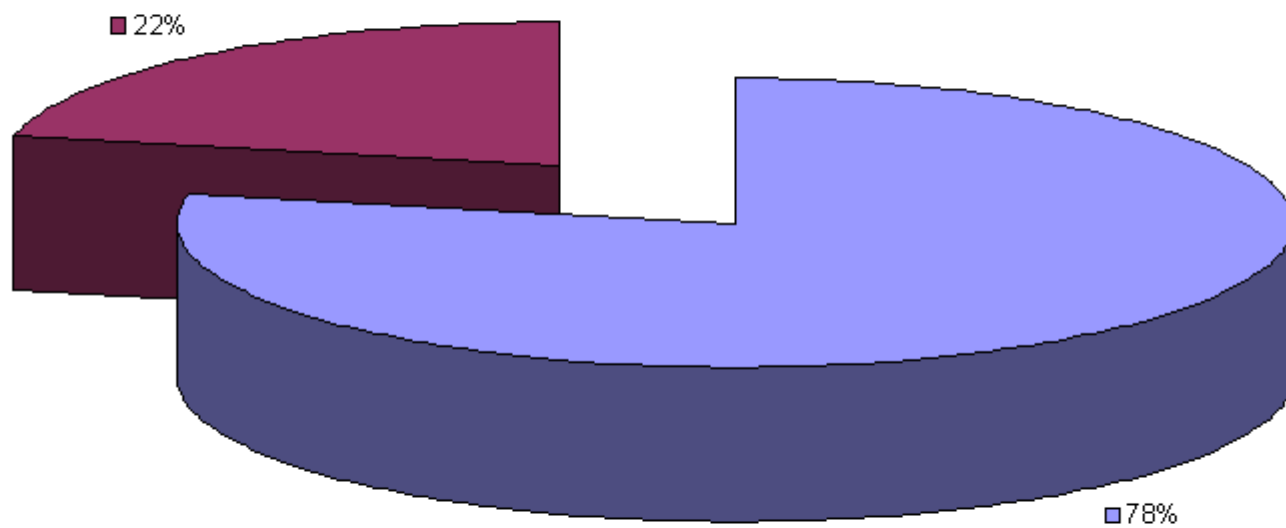
■ platové tarify ■ osobní příplatky □ náhrady platu □ další platy ■ odměny ■ příplatky za vedení ■ dělené směny ■ za přesčasy

Poměr nárokových a nenárokových složek platů



■ Osobní příplatky ■ Odměny ■ Ostatní složky platu

Poměr osobních příplatků a odměn



■ Osobní příplatky ■ Odměny

Srovnání s lety 1998 a 1999

	1998	1999	2000	Index 99/98	Index 00/99	Index 00/98	Náklady na žáka 98	Náklady na žáka 99	Náklady na žáka 2000	Index 99/98	Index 00/99	Index 00/98
Počet studentů	545	571	625	1,05	1,09	1,15	527	571	625	1,08	1,09	1,19
Počet zaměstnanců (přepočtený)	41,864	44,094	46,901	1,053	1,0637	1,12	-	-	-	-	-	-
Celkové příjmy	12 900 586 Kč	14 170 763 Kč	13 997 785 Kč	1,10	0,99	1,09	23 671 Kč	24 817 Kč	22 396 Kč	1,05	0,90	0,95
poplat. od zletil. žáků nebo zák. zást.	0 Kč	0 Kč	0 Kč	-	-	-	-	-	-	-	-	-
příjmy z hospodářské činnosti	0 Kč	0 Kč	0 Kč	-	-	-	-	-	-	-	-	-
dotace MŠMT	12 754 000 Kč	13 986 000 Kč	13 798 695 Kč	1,10	0,99	1,08	23 402 Kč	24 494 Kč	22 078 Kč	1,05	0,90	0,94
ostatní příjmy	146 586 Kč	184 763 Kč	199 090 Kč	1,26	1,08	1,36	269 Kč	324 Kč	319 Kč	1,20	0,98	1,18
Investiční výdaje celkem	0 Kč	0 Kč	499 695 Kč	-	-	-	0 Kč	0 Kč	800 Kč	-	-	-
Neinvestiční výdaje celkem	12 727 115 Kč	14 169 227 Kč	13 420 536 Kč	1,11	0,95	1,05	23 353 Kč	24 815 Kč	21 473 Kč	1,06	0,87	0,92
náklady na platy pracovníků	6 983 748 Kč	7 996 392 Kč	8 117 583 Kč	1,15	1,02	1,16	12 814 Kč	14 004 Kč	12 988 Kč	1,09	0,93	1,01
<i>platy pedagogických pracovníků celkem</i>	6 309 533 Kč	7 174 760 Kč	7 292 716 Kč	1,14	1,02	1,16	11 577 Kč	12 565 Kč	11 668 Kč	1,09	0,93	1,01
<i>platové tarify</i>	2 996 123 Kč	3 537 097 Kč	3 846 465 Kč	1,18	1,09	1,28	5 497 Kč	6 195 Kč	6 154 Kč	1,13	0,99	1,12
<i>osobní příplatky</i>	1 136 011 Kč	1 262 456 Kč	952 114 Kč	1,11	0,75	0,84	2 084 Kč	2 211 Kč	1 523 Kč	1,06	0,69	0,73
<i>náhrady platu</i>	949 478 Kč	1 073 302 Kč	1 115 749 Kč	1,13	1,04	1,18	1 742 Kč	1 880 Kč	1 785 Kč	1,08	0,95	1,02
<i>další platy</i>	450 362 Kč	496 000 Kč	517 100 Kč	1,10	1,04	1,15	826 Kč	869 Kč	827 Kč	1,05	0,95	1,00
<i>za přesčasy</i>	211 818 Kč	313 585 Kč	329 576 Kč	1,48	1,05	1,56	389 Kč	549 Kč	527 Kč	1,41	0,96	1,36

<i>odměny</i>	334 000 Kč	239 475 Kč	259 600 Kč	0,72	1,08	0,78	613 Kč	419 Kč	415 Kč	0,68	0,99	0,68
<i>třídnictví</i>	113 494 Kč	123 893 Kč	152 423 Kč	1,09	1,23	1,34	208 Kč	217 Kč	244 Kč	1,04	1,12	1,17
<i>příplatky za vedení</i>	96 226 Kč	102 901 Kč	95 127 Kč	1,07	0,92	0,99	177 Kč	180 Kč	152 Kč	1,02	0,84	0,86
<i>ostatní příplatky</i>	22 021 Kč	26 051 Kč	24 562 Kč	1,18	0,94	1,12	40 Kč	46 Kč	39 Kč	1,13	0,86	0,97
platy nepedagogických pracovníků celkem	674 215 Kč	821 632 Kč	824 867 Kč	1,22	1,00	1,22	1 237 Kč	1 439 Kč	1 320 Kč	1,16	0,92	1,07
<i>platové tarify</i>	443 167 Kč	539 122 Kč	534 072 Kč	1,22	0,99	1,21	813 Kč	944 Kč	855 Kč	1,16	0,91	1,05
<i>osobní příplatky</i>	68 497 Kč	96 834 Kč	97 532 Kč	1,41	1,01	1,42	126 Kč	170 Kč	156 Kč	1,35	0,92	1,24
<i>náhrady platu</i>	69 452 Kč	76 895 Kč	82 149 Kč	1,11	1,07	1,18	127 Kč	135 Kč	131 Kč	1,06	0,98	1,03
<i>další platy</i>	50 226 Kč	57 800 Kč	59 000 Kč	1,15	1,02	1,17	92 Kč	101 Kč	94 Kč	1,10	0,93	1,02
<i>odměny</i>	13 800 Kč	25 300 Kč	33 100 Kč	1,83	1,31	2,40	25 Kč	44 Kč	53 Kč	1,75	1,20	2,09
<i>příplatky za vedení</i>	10 711 Kč	10 565 Kč	10 674 Kč	0,99	1,01	1,00	20 Kč	19 Kč	17 Kč	0,94	0,92	0,87
<i>dělené směny</i>	6 840 Kč	8 420 Kč	8 340 Kč	1,23	0,99	1,22	13 Kč	15 Kč	13 Kč	1,17	0,90	1,06
<i>za přesčasy</i>	11 522 Kč	6 696 Kč	0 Kč	0,58	0,00	0,00	21 Kč	12 Kč	0 Kč	0,55	0,00	0,00
	1998	1999	2000	Index 99/98	Index 00/99	Index 00/98	Náklady na žáka 98	Náklady na žáka 99	Náklady na žáka 2000	Index 99/98	Index 00/99	Index 00/98
ostatní osobní náklady	99 653 Kč	89 944 Kč	49 374 Kč	0,90	0,55	0,50	183 Kč	158 Kč	79 Kč	0,86	0,50	0,43
zák. odvody zdrav. a soc. pojištění	2 430 431 Kč	2 786 174 Kč	2 826 017 Kč	1,15	1,01	1,16	4 460 Kč	4 879 Kč	4 522 Kč	1,09	0,93	1,01
výdaje na učebnice, uč. texty a pom.	186 210 Kč	99 121 Kč	448 798 Kč	0,53	4,53	2,41	342 Kč	174 Kč	718 Kč	0,51	4,14	2,10
<i>učebnice</i>	98 930 Kč	41 034 Kč	151 881 Kč	0,41	3,70	1,54	182 Kč	72 Kč	243 Kč	0,40	3,38	1,34
<i>knihy</i>	25 484 Kč	14 126 Kč	19 650 Kč	0,55	1,39	0,77	47 Kč	25 Kč	31 Kč	0,53	1,27	0,67
<i>učební pomůcky</i>	61 796 Kč	43 961 Kč	277 267 Kč	0,71	6,31	4,49	113 Kč	77 Kč	444 Kč	0,68	5,76	3,91
stipendia	0 Kč	0 Kč	0 Kč	-	-	-	0 Kč	0 Kč	0 Kč	-	-	-

ostatní provozní náklady	3 027 073 Kč	3 197 596 Kč	1 978 764 Kč	1,06	0,62	0,65	5 554 Kč	5 600 Kč	3 166 Kč	1,01	0,57	0,57
oprava, údržba	191 322 Kč	851 656 Kč	257 530 Kč	4,45	0,30	1,35	351 Kč	1 492 Kč	412 Kč	4,25	0,28	1,17
odpisy	576 816 Kč	585 162 Kč	197 292 Kč	1,01	0,34	0,34	1 058 Kč	1 025 Kč	316 Kč	0,97	0,31	0,30
pára	519 376 Kč	473 445 Kč	435 585 Kč	0,91	0,92	0,84	953 Kč	829 Kč	697 Kč	0,87	0,84	0,73
ostatní služby	147 346 Kč	250 822 Kč	156 155 Kč	1,70	0,62	1,06	270 Kč	439 Kč	250 Kč	1,62	0,57	0,92
<i>Internet</i>	<i>30 471 Kč</i>	<i>111 440 Kč</i>	<i>72 765 Kč</i>	<i>3,66</i>	<i>0,65</i>	<i>2,39</i>	<i>56 Kč</i>	<i>195 Kč</i>	<i>116 Kč</i>	<i>3,49</i>	<i>0,60</i>	<i>2,08</i>
<i>revize</i>	<i>13 440 Kč</i>	<i>71 106 Kč</i>	<i>19 288 Kč</i>	<i>5,29</i>	<i>0,27</i>	<i>1,44</i>	<i>25 Kč</i>	<i>125 Kč</i>	<i>31 Kč</i>	<i>5,05</i>	<i>0,25</i>	<i>1,25</i>
<i>další vzdělávání pedagogů</i>	<i>35 420 Kč</i>	<i>36 900 Kč</i>	<i>16 394 Kč</i>	<i>1,04</i>	<i>0,44</i>	<i>0,46</i>	<i>65 Kč</i>	<i>65 Kč</i>	<i>26 Kč</i>	<i>0,99</i>	<i>0,41</i>	<i>0,40</i>
<i>odvoz odpadů</i>	<i>12 000 Kč</i>	<i>12 980 Kč</i>	<i>6 337 Kč</i>	<i>1,08</i>	<i>0,49</i>	<i>0,53</i>	<i>22 Kč</i>	<i>23 Kč</i>	<i>10 Kč</i>	<i>1,03</i>	<i>0,45</i>	<i>0,46</i>
<i>praní prádla</i>	<i>7 980 Kč</i>	<i>8 200 Kč</i>	<i>3 980 Kč</i>	<i>1,03</i>	<i>0,49</i>	<i>0,50</i>	<i>15 Kč</i>	<i>14 Kč</i>	<i>6 Kč</i>	<i>0,98</i>	<i>0,44</i>	<i>0,43</i>
<i>instalace software</i>		<i>5 250 Kč</i>	<i>20 206 Kč</i>	-	<i>3,85</i>	-	<i>0 Kč</i>	<i>9 Kč</i>	<i>32 Kč</i>	-	<i>3,52</i>	-
<i>čištění kanálů</i>		<i>3 260 Kč</i>		-	<i>0,00</i>	-	<i>0 Kč</i>	<i>6 Kč</i>	<i>0 Kč</i>	-	<i>0,00</i>	-
<i>další drobné služby</i>	<i>48 035 Kč</i>	<i>1 686 Kč</i>	<i>17 185 Kč</i>	<i>0,04</i>	<i>10,19</i>	<i>0,36</i>	<i>88 Kč</i>	<i>3 Kč</i>	<i>27 Kč</i>	<i>0,03</i>	<i>9,31</i>	<i>0,31</i>
materiálové náklady	226 540 Kč	196 772 Kč	209 214 Kč	0,87	1,06	0,92	416 Kč	345 Kč	335 Kč	0,83	0,97	0,81
elektrická energie	182 214 Kč	173 599 Kč	216 377 Kč	0,95	1,25	1,19	334 Kč	304 Kč	346 Kč	0,91	1,14	1,04
zákonné odvody do FKSP	137 920 Kč	161 480 Kč	162 280 Kč	1,17	1,00	1,18	253 Kč	283 Kč	260 Kč	1,12	0,92	1,03
výkony spojů	100 069 Kč	111 768 Kč	58 258 Kč	1,12	0,52	0,58	184 Kč	196 Kč	93 Kč	1,07	0,48	0,51
<i>telefony</i>	<i>64 574 Kč</i>	<i>79 015 Kč</i>	<i>45 643 Kč</i>	<i>1,22</i>	<i>0,58</i>	<i>0,71</i>	<i>118 Kč</i>	<i>138 Kč</i>	<i>73 Kč</i>	<i>1,17</i>	<i>0,53</i>	<i>0,62</i>
<i>poplatky za rozhlas a televizi</i>	<i>29 863 Kč</i>	<i>25 541 Kč</i>	<i>0 Kč</i>	<i>0,86</i>	<i>0,00</i>	<i>0,00</i>	<i>55 Kč</i>	<i>45 Kč</i>	<i>0 Kč</i>	<i>0,82</i>	<i>0,00</i>	<i>0,00</i>
<i>poštovné</i>	<i>5 632 Kč</i>	<i>7 212 Kč</i>	<i>12 615 Kč</i>	<i>1,28</i>	<i>1,75</i>	<i>2,24</i>	<i>10 Kč</i>	<i>13 Kč</i>	<i>20 Kč</i>	<i>1,22</i>	<i>1,60</i>	<i>1,95</i>
drobný hmotný majetek	47 189 Kč	109 512 Kč	14 903 Kč	2,32	0,14	0,32	87 Kč	192 Kč	24 Kč	2,22	0,12	0,28
pojištění	77 347 Kč	89 631 Kč	86 322 Kč	1,16	0,96	1,12	142 Kč	157 Kč	138 Kč	1,11	0,88	0,97
cestovné	92 957 Kč	85 849 Kč	92 185 Kč	0,92	1,07	0,99	171 Kč	150 Kč	147 Kč	0,88	0,98	0,86

